



UPPGIFTER FÖR CIRKULÄR-DATABASEN

Ändra ej på fältnamnen!

Cirkulärnr: 09:10
Diariernr: 09/0664
Handläggare: Mona Fridell m.fl.
Avdelning: Ekonomi och styrning
Sektion/Enhet: Ekonomisk analys
Datum: 2009-02-19
Mottagare: Kommunstyrelsen
Ekonomi/finans
Rubrik: Budgetförutsättningar för åren 2009–2012
Bilagor: Bilaga 1: Skatter & Bidrag 2010–2012 (kommunspe-
cifik, endast till ekonomikontoren)
Bilaga 2: Beställningsblankett till modellverktyget Skat-
ter & Bidrag 2009



CIRKULÄR 09:10

Ekonomi & Styrning
Ekonomisk analys
Mona Fridell m.fl.
EJ

Kommunstyrelsen
Ekonomi/finans

Budgetförutsättningar för åren 2009–2012

I detta cirkulär presenterar vi:

- Ny skatteunderlagsprognos
- Oförändrad kalkylränta avseende kommuner och landstings pensionsskultsberäkning 2009
- Kommunvisa beräkningar av skatter och bidrag 2010–2012, bilaga 1.
- Nya instruktioner till modellen Skatter och bidrag.
- Beställningsblankett för modellen Skatter & Bidrag.

Den samhällsekonomiska utvecklingen

Kraftigare och längre nedgång

Den ekonomiska tillväxten i vår omvärld blev mycket svag under fjärde kvartalet i fjol. Enligt preliminär statistik minskade BNP i de stora EU-länderna med mellan en och två procent kvartal fyra jämfört med kvartal tre. Även USA:s BNP sjönk med en procent. Den markanta försämringen följer på en redan svag tillväxt kvartal två och tre. Vi räknar med låg eller negativ tillväxt även under större delen av 2009. Mot slutet av året förväntas låga styrräntor, åtgärder för att återställa förtroendet på de finansiella marknaderna samt expansiv finanspolitik leda till en ekonomisk återhämtning och successivt positiva tillväxttal.

För Sveriges del gör vi bedömningen att BNP minskade i linje med de stora EU-länderna fjärde kvartalet i fjol. Både efterfrågan från utlandet och den inhemska efterfrågan minskade. En mycket svag orderingång och tvärstopp på kreditmarknaden fick export och investeringar att minska. Samtidigt har en kraftig ökning av hushållens sparkvot inneburit lägre privat konsumtion, trots en bra utveckling för hushållens disponibla inkomster.

Bedömningen för de närmaste kvartalen präglas av den i huvudsak negativa information som kommit de senaste månaderna – t.ex. industriproduktionsindex, konjunkturbarometern och varselstatistik. Antalet personer varslade om uppsägning är fortfarande stort och varslen kommer nu att resultera i faktiska uppsägningar och

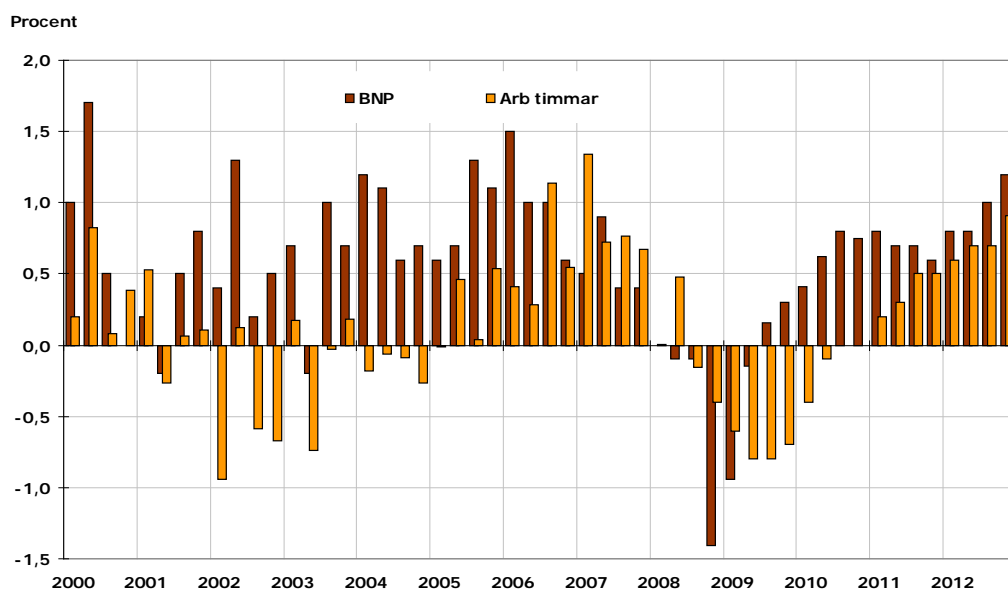
fler arbetslösa. De flesta nytilkomna arbetslösa kommer dock inte från varsel utan är nytillträdande i arbetskraften eller personer med tillfälliga anställningar. Varslen ger därför inte hela bilden utan ska ses som en indikation på vad som händer på arbetsmarknaden.

I mörkret finns det trots allt några ljuspunkter. Differensen mellan interbankräntan och statsskuldsväxlar har minskat från höstens nivå på runt 1,5 till 0,5 procentenheter, vilket är i nivå med differensen under hösten 2007. Hushållens disponibla inkomster ökar reallt med över 3 procent i år, vilket i och för sig till stor del används till att öka sparatet. Mot slutet av året förväntas också låga räntor, olika åtgärder för att få finansmarknaden att fungera samt finanspolitiken få positiva effekter.

Förloppet i vår bedömning framgår av diagram 1. BNP krymper under sammanlagt tre kvartal och vänder svagt uppåt under årets tredje kvartal. Under loppet av 2010 får tillväxten allt bättre fart i takt med ökande export och investeringar. Det innebär att vi räknar med att BNP endast växer med 0,7 procent 2008 jämfört med 2007 och faller med 1,5 procent i år. Från den låga nivån 2009 räknar vi med att BNP växer med 1,8 procent 2010 och 3,0 procent 2011. Åren efter 2010 präglas av en relativt hög tillväxt när samhällsekonomin, från ett läge med en stor mängd lediga resurser, antas röra sig mot jämvikt.

Antalet arbetade timmar minskar från och med tredje kvartalet 2008 t.o.m. andra kvartalet 2010 och det dröjer till första kvartalet 2011 innan antalet timmar återigen ökar. Således innebär vår bedömning en fördröjning på sex kvartal från det att produktionen börjar växa till att timmarna ökar. Mätt som helårsförändringar minskar antalet arbetade timmar med 2,0 procent 2009 och 1,6 procent 2010 för att återigen öka med knappt 1 procent 2011. Arbetslösheten stiger snabbt från 2008 års relativt låga 6,1 procent av arbetskraften till 8,1 procent 2009 och 9,6 procent 2010.

Diagram 1. BNP och arbetade timmar (februari 2009), procentuell förändring från föregående kvartal, säsongrensade värden



Utvecklingen på arbetsmarknaden innebär ett vidgat negativt gap mellan den faktiska sysselsättningen och den sysselsättning som vi bedömer vara möjlig givet att Riksbankens prisstabilitetsmål ska uppfyllas. Ökad arbetslöshet och större negativt arbetsmarknadsgap betyder en press nedåt på timlönökningarna. De genomsnittliga timlönerna på arbetsmarknaden ökade med 4,3 procent 2008. Vi räknar med lägre ökningstal de kommande åren; 3,6 procent 2009, 3,0 år 2010 och 3,2 år 2011.

Lägre räntor, sjunkande energipriser och svag efterfrågan leder till låga prisökningar 2009. Vi räknar med att KPI:s årsmedeltal ökar med 0,4 procent i år.

Sammantaget innebär vår nya bedömning en kraftig revidering nedåt av tillväxten, sysselsättningen, timlöner och priser sedan december. Den nya bedömningen görs präglad av den i huvudsak negativa informationen som tillkommit sedan december.

Tabell 1. Nyckeltal för den ekonomiska utvecklingen

Procentuell förändring, kalenderkorrigerade värden för BNP och arbetade timmar

	2008	2009	2010	2011	2012
BNP, fasta priser	0,7	-1,5	1,8	3,0	3,2
Arbetade timmar	1,3	-2,0	-1,6	0,8	2,4
Arbetslöshet (proc av arbetskraften)	6,1	8,1	9,6	9,0	7,2
Timlön (hela arbetsmarknaden)	4,3	3,6	3,0	3,2	3,4
KPI, årsgenomsnitt	3,4	0,4	1,2	1,9	2,0

Frågor om den samhällsekonomiska utvecklingen besvaras av Anders Brunstedt, tfn 08-452 77 56, Håkan Hellstrand, tfn 08-452 78 19 och Göran Wallin, tfn 08-452 77 39, e-post enligt mönstret: fornamn.efternamn@skl.se.

Ytterligare nedrevidering av skatteunderlagsprognosen

Lågkonjunktur och börsfall bidrar till svag skatteunderlagstillväxt

Skatteunderlagsprognosen för åren 2008–2012 bygger på den samhällsekonomiska bild som sammanfattas ovan, se tabell 1. Den beskattningsbara lönesumman minskade i december 2008 jämfört med december 2007 trots att antalet arbetade timmar var i stort sett oförändrad. Det är oklart vad detta beror på men en tänkbar förklaring är att mindre bonusar betalats ut i december 2008 än i december 2007. Den svaga ekonomiska tillväxten innebär små ökningarna av skatteunderlaget till och med 2010, främst till följd av minskande sysselsättning och avtagande löneökningstakt. När sysselsättningen därefter vänder upp väntas lönehöjningarna också bli något större, med snabbare skatteunderlagstillväxt som följd.

Den negativa utvecklingen på de finansiella marknaderna under 2008 har bidragit till att skatteunderlagstillväxten hålls tillbaka 2010 och 2011. Det beror på att balanstalet i pensionssystemet var mindre än 1 vid utgången av 2008 (AP-fondernas tillgångar understeg pensionsskulden). Därför träder den så kallade bromsen, som syftar till att säkerställa pensionssystemets långsiktiga stabilitet, i kraft 2010. Indexuppräknningen av pensionsinkomsterna blir därför negativ detta år. Bromsen beräknas dämpa indexeringen av pensionerna även 2011. År 2012 beräknas balan-

seringseffekten i pensionssystemet bli positiv, med ovanligt stor ökning av pensionsinkomsterna som följd. Utan den automatiska balanseringen av pensionssystemet skulle skatteunderlaget öka 0,3 procentenheter mer 2010, 0,2 procentenheter mer 2011 och 0,5 procentenheter mindre 2012.

Försäkringskassan fick den 10 februari i uppdrag att analysera hur väl balanstalet fungerar som värdemätare av pensionssystemets finansiella ställning. De ska, vid behov, föreslå förändringar av den nuvarande konstruktionen utan att ändra på den grundläggande funktionen för balanseringen. Bakgrunden är att det finns politisk enighet om att pensionärerna inte ska drabbas alltför hårt av den finansiella krisen. Uppdraget kan leda till förslag som innebär att bromsen inte träder i kraft, med gynnsammare skatteunderlagstillväxt som följd. Det kan också leda till att pensionärerna kompenseras på annat sätt som leder till att skatteunderlaget inte stärks.

Tabell 2. Skatteunderlagstillväxt 2008–2012 samt bidrag från olika komponenter
Procentenheter

	2008	2009	2010	2011	2012
Summa exkl. regelförändringar*, %	4,9	2,6	1,6	3,7	6,0
Summa	5,0	2,3	1,6	3,7	6,0
Bidrag till förändringen, procentenheter					
Timlön	3,3	2,8	2,3	2,4	2,6
Sysselsättning	1,0	-1,5	-1,2	0,6	1,8
Sociala ersättningar	0,4	1,9	0,6	0,6	1,4
Övriga inkomster	0,3	0,0	0,0	0,2	0,3
Avdrag	0,0	-0,8	-0,1	-0,1	-0,1

*Procentuell förändring från föregående år.

Om bromsen slår till ökar kostnaderna för de kommunala pensionerna

De kommunala ålderspensionerna är enligt PA-KL och äldre pensionsavtal *bruttopensioner* vilket innebär att de är samordnade med allmän pension. De pensionstagare som får sin ålderspension utbetald enligt något av dessa avtal har en s.k. bruttopensionsutfästelse. Den sammanlagda ålderspensionen – allmän pension + tjänstepension – ska uppgå till en viss nivå – minskar den allmänna pensionen ökar kompletteringspensionen som kommunen ska betala och vice versa.

Bruttopensionen omräknas varje år med den årliga förändringen av prisbasbeloppet. Om "bromsen" i det allmänna pensionssystemet utlöses nästa år kommer den kompletteringspension som ska betalas för de pensionstagare som har pensionsrätt enligt PA-KL och äldre förmånsbestämda pensionsavtal/reglementen att öka. Det innebär ökade kostnader för kommunala pensioner.

Merparten av de kommunala ålderspensioner som idag betalas ut är till pensionärer med pensionsrätt enligt dessa äldre pensionsavtal. Staten hade ett bruttopensionsavtal fram till 1991, medan privatanställda sedan lång tid haft s.k. nettoavtal. Nettoavtal innebär bland annat att tjänstepensionen är fristående från den allmänna pensionen.

Nedrevidering jämfört med decemberprognosen

Det samhällsekonomiska läget har under senaste året förändrats ovanligt snabbt, från överhettning till vikande tillväxt och sysselsättning. Ekonomiska prognoser har därigenom tenderat att bli inaktuella kort efter att de presenterats, till följd av att ny statistik visat på allt svagare utveckling. Det gäller även den prognos vi publicerade den 17 december (se Cirkulär 08:90).

Skatteunderlaget 2008 har justerats ner med 0,3 procent (tabell 3) till följd av att löneökningarna väntas bli mindre än enligt vår tidigare bedömning. Skälet är att statistik över inrapporterade underlag för arbetsgivaravgifter indikerar en avsevärt lägre lönesumma i december än vi prognostiserat. Statistiska Centralbyråns Arbetskraftsundersökningar visar samtidigt att antalet arbetade timmar varit i linje med vår prognos. Orsaken till de låga registrerade löneökningarna i december är inte klarlagt men en tänkbar förklaring är att mindre bonusar betalats ut i december 2008 än i december 2007.

Även prognosen för åren 2009–2011 har reviderats ner. Det beror framför allt på att arbetsmarknadsutsikterna nu är dystrare än då vi gjorde vår förra bedömning. Vi räknar därför med svagare utveckling av såväl antal arbetade timmar som timlön 2009–2010 jämfört med den förra prognosen. I viss utsträckning motverkas detta av att utbetalningarna av arbetsmarknadsersättningar beräknas bli något större. Dessutom har prognosen för åren 2010–2011 justerats ner till följd av att den så kallade bromsen i allmänna pensionssystemet förutsätts vara i kraft dessa år, vilket håller tillbaka pensionsinkomsterna. År 2012 har pensionsinkomsternas ökningstakt reviderats upp, då balanseringseffekten i pensionssystemet blir positiv detta år. Nedrevideringen jämfört med decemberprognosen (cirkulär 08:90) beror delvis på att vi nu förutser lägre ökningstakt för löner och priser. Detta har en återhållande effekt på kostnadssidan, vilket innebär att de lägre skatteintäkterna inte slår igenom fullt ut på resultatet.

Tabell 3. Olika skatteunderlagsprognoser
Procentuell förändring

	2008	2009	2010	2011	2012	2008–2011
SKL, feb 2009	5,0	2,3	1,6	3,7	6,0	13,2
Reg., jan 2009*	5,9	3,4	2,4	3,9		16,4
ESV, dec 2009	5,6	2,6	1,7	3,5	3,9	14,1
SKL, dec 2008	5,3	2,8	2,9	3,9	4,7	15,7

*Prop. 2008/09:97, Åtgärder för jobb och omställning.

Förbundet förutser en långsammare skatteunderlagstillväxt än såväl regeringen som Ekonomistyrningsverket (ESV). Den viktigaste orsaken till skillnader gentemot regeringens prognos är att SKL räknar med svagare sysselsättningsutveckling och lägre löneökningstakt. Därutöver prognostiserar regeringen större ökning av sjuk- och föräldraförsäkring, arbetsmarknadsersättningar och pensioner. En förklaring till detta är att någon effekt av den så kallade bromsen i pensionssystemet inte ingår i regeringens prognos.

Skillnaden mellan SKL:s och ESV:s prognos för 2008 beror främst på skilda uppfattningar om antalet arbetade timmar. År 2012 förutser SKL både större sysselsätt-

ningsökning, mer lönehöjningar och snabbare ökning av pensionsinkomsterna än ESV.

Frågor om skatteunderlagsprognosen besvaras av Bo Legerius, tfn 08-452 77 34, e-post: bo.legerius@skl.se.

Slutavräkningar 2008–2009

Slutavräkning 2008

Enligt Rådet för kommunal redovisning, Rekommendation 4:2 (ersätter 4:1), ska det bokas upp en preliminär avräkning för innevarande års skatteintäkter i bokslutet. Avräkningen ska enligt rekommendationen beräknas utifrån SKL:s skatteunderlagsprognos i december. Vår prognos i december visade en ökning av skatteunderlaget med 5,3 procent för 2008. Med denna bedömning av skatteunderlaget blir prognosen för 2008 års avräkning –242 kronor per invånare den 1.11 2007.

SKL:s reviderade prognos enligt detta cirkulär visar en ökning av skatteunderlaget med 5,0 procent för 2008. Denna lägre uppräkningsfaktor medför en korrigering på minus 103 kronor per invånare den 1.11 2007 i bokslut 2009.

Slutavräkning 2009

Regeringen fastställde uppräkningsfaktorerna för 2008 och 2009 till 6,0 respektive 4,0 procent i budgetpropositionen i år. Uppräkningsfaktorerna är väsentligt högre än SKL:s prognos. Detta gör att vår prognos på slutavräkningen 2009 blir minus 958 kr per invånare den 1.11 2008.

Regleringsbidrag/avgift

Sveriges Kommuner och Landsting har gjort en bedömning av regleringsposten för åren 2008 till 2012, se tabell 4 och 5. Bedömningen bygger på:

- Vår skatteunderlagsprognos, som påverkar omslutningen i inkomstutjämnningen
- Riksdagens beslut av ram för anslaget kommunalekonomisk utjämning, samt
- Utvecklingen av kostnaderna för införandereglererna.

Tabell 4. Prognos över regleringsbidrag/avgift 2009 till 2012

Miljoner kronor

	2009	2010	2011	2012
Inkomstutjämning, netto (+)	50 281	49 777	51 617	54 714
Strukturbidrag (+)	1 525	1 534	1 542	1 550
Införandebidrag (+)	192	90	0	0
Summa inkomster för kommunerna (1)	51 984	51 401	53 160	56 263
Ramanslag (–) (Utgift för staten) (2)	47 455	47 726	47 946	47 946
Differens → Regleringspost (2)–(1)	–4 528	–3 675	–5 214	–8 317

**Tabell 5. Prognos över regleringsbidrag/avgift 2009 till 2012
Kronor per invånare**

	2009	2010	2011	2012
Inkomstutjämning, netto (+)	5 436	5 349	5 516	5 820
Strukturbidrag (+)	165	165	165	165
Införandebidrag (+)	21	10	0	0
Summa inkomster för kommunerna (1)	5 621	5 523	5 681	5 985
Ramanslag (-) (Utgift för staten) (2)	5 131	5 128	5 124	5 100
Differens → Regleringspost (1)–(2)	-490	-395	-557	-885

Orsaken till regleringspostens negativa förändring under perioden är att statens anslag till den kommunalekonomiska utjämningen inte ökar i samma takt som kostnaden för att upprätthålla den garanterade nivån i inkomstutjämningen.

Oförändrad kalkylränta avseende kommuners och landstings pensionsskultsberäkning 2009

RIPS – ränteindikator pensionsskuld

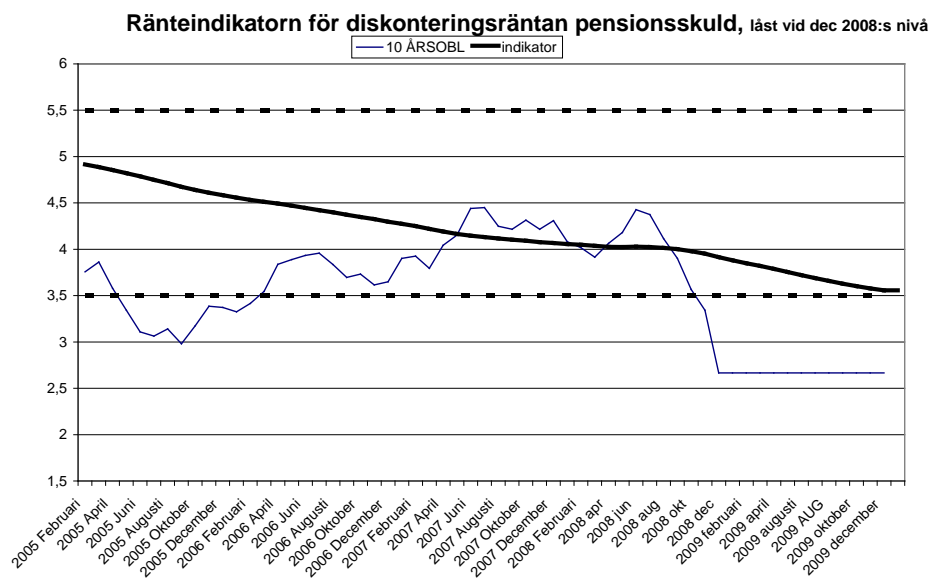
Diskonteringsräntan har stor betydelse för pensionsskultsberäkningen. I *Riktlinjerna för beräkning av pensionsskuld* (RIPS 07) är diskonteringsräntan anpassad till sektorns behov av stabilitet, transparens och begriplighet. Diskonteringsräntan ligger still om indikatorn håller sig inom intervallet 3,5–5,5 procent. Indikatorn är ett rullande femårsgenomsnitt av den tioåriga statsobligationsräntan. Diskonteringsräntan ska endast ändras när indikatorn hamnar utanför intervallet.

Nuläge

Den kraftiga räntenedgången har lett till att vår ränteindikator har närmat sig undre gränsen i ränteintervallet. Om den låga räntenivån består resten av 2009 kommer ränteindikatorn att nästan tangera den undre gränsen 3,5 procent i vårt ränteintervall. Det betyder att vi **inte** behöver ändra diskonteringsränta.

Om den långa marknadsräntan stannar på den låga nivån efter år 2009 kan det bli nödvändigt att se över diskonteringsräntan. I diagrammet är räntenivån 2009 låst på nivån i december 2008. Den senaste veckonoteringen i februari var något högre ca 3,0 procent.

**Diagram 2. Räntheindikatorn för diskonteringsräntan pensionsskuld
Procent**



Övervakning av diskonteringsräntan i RIPS 07

En arbetsgrupp vid SKL har i uppdrag att fatta beslut om förändringar av den ränta som ska tillämpas vid beräkning av pensionsskuld i enlighet med beslutsmodellen RIPS 07. Om gruppen finner att räntan ska ändras ska detta bekräftas i särskild ordning genom ett VD-beslut.

Arbetsgruppen träffades i februari 2009 och fann *i enlighet med ovanstående diagram att diskonteringsräntan i RIPS 07 ska vara oförändrad.*

Arbetsgruppen träffas nästa gång i september 2009. Om det då finns behov av att förändra diskonteringsräntan kommer den förändringen att påverka pensions- skuldsberäkningen för år 2010.

Frågor om kalkylränta avseende kommuner och landstings pensionsskuldsberäkning 2009 besvaras av Siv Stjernborg, 08-452 77 51, e-post: siv.stjernborg@skl.se, Kajsa Jansson 08-452 78 62, e-post: kajsa.jansson@skl.se

Kommunvisa beräkningar av skatter och bidrag 2010–2012

I *bilaga 1* redovisas kommunvisa beräkningar av skatter och statsbidrag för åren 2010–2012. Från och med det år ett bidrag övergår från att vara riktat till att bli generellt inordnas motsvarande belopp i bilaga 1. Av tabell 6 framgår om och när vissa specifika bidrag ingår i bilaga 1 eller inte.

Tabell 6. Specificering av vissa statsbidrag åren 2009–2011

Statsbidrag		2009	2010	2011	Läs mer i cirkulär
Komp förhöjt grundavdrag	I bil 1?	Ja	Ja	Ja	08:66
	Belopp	1280	1280	1280	Mnkr
		139	138	137	Kr/inv
Barnomsorgspeng	I bil 1?	Ja	Ja	Ja	08:66
	Belopp	135	220	220	Mnkr
		15	24	24	Kr/inv
Allmän förskola 3-åringar	I bil 1?	–	Ja	Ja	08:66
	Belopp	–	220	440	Mnkr
				24	48
Höjt förbehållsbelopp SoL	I bil 1?	Ja	Ja	Ja	08:66
	Belopp	100	100	100	Mnkr
		11	11	11	Kr/inv
Undervisning till asylsökande barn	I bil 1?	Ja	Nej	Nej	08:66
	Belopp	50	–	–	mnkr
		5			Kr/inv.
Nationella ämnesprov	I bil 1?	Ja	Ja	Ja	08:66
	Belopp	56	56	56	Mnkr
		6	6	6	Kr/inv
Yrkesvux (utbildningsdelen)	I bil 1?	Nej	Nej	Nej	08:66
	Belopp	124	250	376	Mnkr
Förskolelyftet	I bil 1?	Nej	Nej	Nej	08:66
	Belopp	200	200	200	Mnkr
Satsning psykiatri ¹	I bil 1?	Nej	Nej	Nej	08:66
	Belopp	900	900	900	Mnkr
Kommunal fastighetsavgift	I bil 1?	Nej	Nej	Nej	07:44
	Belopp	12 060	12 060	Prognos	Mnkr Kr/inv
Läsa–Skriva–Räkna-satsning i skolan	I bil 1?	Nej	Nej	–	07:44
	Belopp	250	500	–	Mnkr
Skapande Skola-satsning	I bil 1?	Nej	Nej	Nej	07:44
	Belopp	57	59	59	Mnkr

¹ Beloppet avser satsningar i såväl landsting som kommuner.

Skillnader jämfört med förra beräkningen (cirkulär 08:90) beror på:

- Ny skatteunderlagsprognos

Beräkningarna bygger i övrigt på 2009 års skattesatser samt att befolkningen i varje kommun utvecklas i takt med riksprognosen. Önskas beräkningar utifrån andra förutsättningar, ange dessa via e-post till: mona.fridell@skl.se.

Gör kommunens egen intäktsprognos åren 2009–2013 med hjälp av modellen Skatter och bidrag

Med hjälp av modellen kan du se kommunens intäkter efter olika antaganden om:

- Skattesats
- Antal invånare och åldersstruktur i den egna kommunen
- Skatteunderlagsutvecklingen i den egna kommunen
- Skatteunderlag i riket

Du får också en ökad förståelse för hur utjämningsystemets olika delar påverkas av förändringar i befolkningen och av skatteunderlagets utveckling i riket. Vi informerar kontinuerligt i våra cirkulär om hur ändrade förutsättningar ska föras in i modellen.

Modellen är endast tillgänglig för dig som ansvarar för kommunernas ekonomi- eller finansfunktion. Priset är 2 500 kronor för nytillkomna användare och 1 300 kronor för de som uppdaterar modellen.

Beställningen kan göras på bifogad blankett eller elektroniskt från vår webbplats www.skl.se under Vi arbetar med. Klicka på Ekonomi, Budget- och planeringsförutsättningar, Skatter och bidrag. Den skickas till Birgitta Westlund via fax 08-452 72 29 eller brev till Sveriges Kommuner och Landsting, 118 82 Stockholm, eller via e-post till birgitta.westlund@skl.se.

Kurs i utjämningsystemet och modellen Skatter & Bidrag

För nytillkomna användare erbjuder vi två kurser under 2009. Den första kursen hålls i Stockholm den 11 mars. Förmiddagen ägnas åt en genomgång av utjämningsystemets grunder plus eventuella aktuella frågor med koppling till systemet.

Eftermiddagen vigs åt modellen Skatter & bidrag, där möjlighet ges att arbeta med egna frågor med stöd/handledning.

Datum: onsdagen den 11 mars

Plats: Informator, Karlavägen 108, Stockholm

Tid: 9:30–16:30

Anmälan: via e-post till Birgitta Westlund (birgitta.westlund@skl.se) eller tfn 08-452 77 53 senast den 24 februari. Platsantalet är begränsat. Ange särskilt fakturaadressen och om du vill ha specialkost. Priset är 1 000 kr per person, exklusive moms.

Vi återkommer med datum för höstens kurstillfälle.

Modellen ”Skatter & bidrag”

Obs. Följande justering måste göras av alla kommuner, även de som använder förenklad uppdatering:

På Blad 2 Indata cell B15 finns befolkningen den 1 november två år innan inskrevet. I den modell som skickats ut är det fortfarande 2005 års befolkning i formeln (9042663) men det ska vara 2006 års befolkning, rätt siffra är 9107935. Siffran ska bytas på två ställen i formeln, se markering nedan:

$$=OM(ÄRFEL(((1+(B14/100))*(B29/E98)/(B26/9042663)-1)*100);0;OM(B16<>0;B16;((1+(B14/100))*(B29/E98)/(B26/9042663)-1)*100))$$

Kommuner som använder den förenklade uppdateringen laddar ner filen

- Uppdateringsfil_09010nr1.xls

från sidan www.skl.se/modellensob. Följ sedan instruktionerna i filen, eller läs det papper som skickades ut i samband med att modellen skickades ut, för att uppdatera modellen efter förutsättningarna i detta cirkulär.

Kommuner som uppdaterar modellen som vanligt behöver göra nedanstående förändringar i **blad 2 Indatabladet**. För att ändra i modellen *måste man ta bort bladets skydd*. Detta görs genom att man går längst upp på skärmen till meny Verktyg och väljer Skydd/Ta bort bladets skydd och på frågan om lösenord skriver ”kommun”.

- Skriv in SKL:s skatteunderlagsprognos i cellerna B9 till G9. Beloppen syns i tabell 2, andra raden. År 2013 kan värdet sättas till 6,0.
- Skriv in beloppen för inkomstutjämningsbidraget netto åren 2010 till 2013 i cellerna D35–G35. Beloppen är: 49776,589; 51617,135; 54713,583; 57997,246
- Skriv in ny prognos för konsumentprisindex i cellerna B54–F54. värden finns i tabell 1, rad 5.
- Dessutom måste följande ändringar göras i **blad 1 Totala intäkter**:
- Skriv in Sveriges Kommuner och Landstings prognos över korrigeringen av slutavräkningen för år 2008 i cell H28 (–103 kr/inv.).
- Skriv in Sveriges Kommuner och Landstings prognos över avräkningen på 2009 års inkomster i cell H30 (–958 kr/inv.).

Befolkningsuppgifter per den 1.1 2009 (eller 31.12 2008) kan hämtas på sidan www.skl.se/artikel.asp?A=57657&C=5690 för uppdatering av modellen. De som använder den förenklade uppdateringen behöver inte lägga in dessa uppgifter.

Efter att ha gjort ändringen *bör skyddet återinföras* genom att man på menyn Verktyg väljer Skydd/Skydda blad och på frågan om lösenord återigen skriver in ordet ”kommun”.

Tidpunkter under 2009

- 11 mars Kurs i utjämningsystemet och Modellen Skatter & Bidrag, Stockholm
- 15 apr Regeringen presenterar Vårpropositionen 2009
- prel 23 apr Ny skatteunderlagsprognos
- 6–7 maj Finansdagarna 2009, Stockholm
- 28–29 apr ERFA-dagarna, Malmö
- 5–6 maj ERFA-dagarna, Stockholm
- 7–8 maj ERFA-dagarna, Göteborg
- 12–13 maj ERFA-dagarna, Umeå
- 13 maj Vi presenterar *Ekonomirapporten. Maj 2009*
- prel 13 aug Ny skatteunderlagsprognos
- 21 sep Regeringen presenterar Budgetpropositionen
- prel 1 okt Ny skatteunderlagsprognos
- prel 17 dec Ny skatteunderlagsprognos

Gör som 300 andra kommunalekonomer: Prenumerera gärna på vår löpsedel på www.skl.se, även den under Vi arbetar med, Ekonomi. Där finns de senaste uppdaterade cirkulären tillgängliga och där presenteras löpande nyheter mellan cirkulären.

Frågor om detta cirkulär kan ställas till Mona Fridell (modellen Skatter & bidrag) 08-452 79 10, Derk de Beer (utjämningsystemet, statsbidrag) 08-452 77 42, Bo Legerius (skatteunderlaget) 08-452 77 34, Anders Brunstedt (makroekonomi) 08-452 77 56, Håkan Hellstrand (makroekonomi) 08-452 78 19, Göran Wallin (makroekonomi) 08-452 77 39 och Siv Stjernborg (kalkylränta) tfn 08-452 77 51. Alla kan nås via e-post på mönstret: fornamn.efternamn@skl.se.

SVERIGES KOMMUNER OCH LANDSTING

Avdelningen för ekonomi och styrning
Sektionen för ekonomisk analys

Maj-Lis Åkerlund

Mona Fridell

Bilaga

Bilaga 1: Skatter & Bidrag 2009–2011 (kommunspecifik, endast till ekonomikontoren)

Bilaga 2: Beställningsblankett till modellverktyget Skatter & Bidrag 2009