



ÖPPNA JÄMFÖRELSE

Grundskola 2017



Sveriges
Kommuner
och Landsting

ÖPPNA JÄMFÖRELSE

Grundskola 2017

Upplysningar om innehållet:
Karin Hedín, karin.hedin@skl.se

© Sveriges Kommuner och Landsting, 2017
ISBN: 978-91-7585-591-2
Illustrationer: Maja Larsson
Produktion: Advant Produktionsbyrå

Förord

I Öppna jämförelser – Grundskola 2017 samlar SKL centrala nyckeltal om grundskolans resultat och resurser. Syftet är att ge huvudmännen ett bra underlag för analyser och utveckling av skolan. Sedan 2007, då den första rapporten kom, har mycket hunnit hända i grundskolan. Medvetenheten om behovet av att följa upp elevernas kunskapsutveckling har ökat och i takt med det även tillgången till data.

Under våren 2017 genomförde vi en översyn för att få en tydligare bild av hur kommunerna använder sig av Öppna jämförelser för grund- och gymnasieskolan. Varmt tack till alla er som tagit er tid att besvara enkäter eller på annat sätt bidragit! Nu arbetar vi vidare för att anpassa innehåll och format så mycket som möjligt efter våra medlemmars behov.

Några förändringar genomför vi redan i år. Rapporten släpps endast digitalt och vi har brutit ut det tidigare temakapitlet för att i stället publicera en separat tematisk fördjupning i början av nästa år. I texterna ger vi nu en bredare beskrivning av nyckeltalen. Detta innebär att det sammanvägda resultatet, som tidigare fått stort genomslag inte minst i media, från och med i år inte beskrivs i själva rapporten. En annan förändring är att vår egen elevundersökning har ersatts med data från Skolinspektionens *Skolenkäten*.

Öppna jämförelser är inte bara en rapport, utan en samling nyckeltal. Att hitta statistiken är enklare än någonsin i databasen Kolada, där många nyckeltal också går att hämta på skolenhetsnivå. Ett tips är att ta del av de instruktionsfilmer som vi tagit fram tillsammans med Rådet för främjande av kommunala analyser (RKA). RKA erbjuder också utbildningar i användningen av den skolstatistik som finns i Kolada.

Den bild vi får av grundskolans resultatutveckling i årets rapport, manar till eftertanke och handlingskraft. De vikande resultaten måste vända uppåt igen. Jag är övertygad om att detta är möjligt med hjälp av gedigna analyser, väl avvägda insatser och inte minst gemensamma krafter.

Rapporten är sammanställd av Karin Hedin (projektledare), Helena Bjelvenius, Jonas Finnman och Lena Jutdal. Vi riktar ett stort tack till de kommuner som delar med sig av sina erfarenheter i rapporten.

Stockholm i december 2017



Vesna Jovic
Vd, Sveriges Kommuner och Landsting

Innehåll

- 7 Sammanfattning

- 11 Kapitel 1. Kommunernas resultat läsåret 2016/17
- 12 Skillnader i elevsammansättning påverkar resultaten
- 14 Förändringar i statistiken
- 14 Resultat i årskurs 9: Behörighet till gymnasieskolan
- 20 Resultat i årskurs 9: Kunskapskraven i alla ämnen
- 22 Fler nyckeltal om slutbetygen i årskurs 9
- 25 Resultat i årskurs 6: Terminsbetyg
- 26 Förbättrade resultat men sämre likvärdighet enligt internationella studier

- 31 Kapitel 2. Elevernas syn på skolan
- 31 Fakta om Skolenkäten
- 33 Resultat på nationell nivå: Elever i samtliga skolor
- 37 Resultat på kommunnivå: Elever i kommunala skolor

- 42 Bilaga: Modellberäknade värden



Sammanfattning

I Öppna jämförelser – Grundskola 2017 beskriver Sveriges Kommuner och Landsting (SKL) elevernas kunskapsresultat på kommun- och riksnivå genom en samling nyckeltal. Statistiken speglar till största del läsåret 2016/17. Rapporten innehåller också en redovisning av resultat från Skolinspektionens *Skolenkäten* som besvaras av elever i årskurs 5 och 9.

I denna rapport presenteras ett urval av de nyckeltal som ingår i Öppna jämförelser. Bland annat beskriver vi hur stor andel av eleverna som uppnår behörighet till gymnasieskolans yrkesprogram och hur denna andel skiljer sig mellan kommuner och mellan pojkar och flickor. Resultaten beskrivs också med hjälp av så kallade modellberäknade värden, där hänsyn tas till elevsammansättningen i skolorna.

Efter att slutbetygen förra läsåret förbättrats förutom för de allra senast anlända eleverna, visar årets betygsstatistik på en generell resultatnedgång. Samtidigt har svenska elevers resultat i internationella undersökningar stärkts vid de senaste mätningarna. På sidan 28 ger vi en kommentar till utvecklingen.

Behörigheten till gymnasieskolans yrkesprogram sjunker

Förra året kunde vi se en positiv utveckling av behörigheten till gymnasieskolans yrkesprogram. Vi konstaterade då att såväl svenskfödda elever, som elever som invandrat till Sverige både före och efter skolstart hade förbättrat sina resultat. Däremot hade behörigheten försämrats för elever med okänd bakgrund, en grupp som vuxit betydligt under de senaste åren.

Samtliga nyckeltal finns samlade i kommun- och landstingsdatabasen Kolada.

På SKL:s webb hittar du en vägledning i hur du kan använda Öppna jämförelser - Grundskola i Koladas Jämföraren.

Se skl.se/ojgrundskola

Bland de kommuner som har lägst resultat har mottagandet av nyanlända elever överlag varit som störst.

I år visar resultaten däremot en tydlig försämring. Nedgången syns i alla elevgrupper, utom bland elever med okänd bakgrund där behörigheten har ökat (samtidigt som gruppen nu minskat i antal elever). Över tid har behörigheten till yrkesprogrammen sjunkit med drygt fem procentenheter mellan år 2011 och 2017, från 87,7 procent till 82,5 procent. Pojkar uppnår gymnasiebehörighet i lägre utsträckning än flickor och skillnaderna i resultat mellan könen har ökat de senaste åren. Utvecklingen hänger samman med förändringar i elevgruppen där pojkar utgör en större andel än flickor i gruppen nyanlända elever.

Behörigheten bland elever i kommunala skolor varierar i år på kommunnivå från 57 till 96 procent. En analys av kommunernas resultat visar att bland dem som har lägst andel behöriga har mottagandet av nyanlända elever överlag varit som störst, sett som andel av alla niondeklassare i respektive kommun. Omvänt har de kommuner som har högst resultat i genomsnitt väsentligt mindre andel nyanlända elever i årskurs 9.

När vi tar hänsyn till kommunernas förutsättningar ser vi att det finns kommuner som har både högre och lägre resultat än vad som kunde förväntas givet deras elevers socioekonomiska bakgrund. Detta beskrivs som en positiv eller negativ avvikelse från ett förväntat, modellberäknat värde. I den fjärdedel kommuner med störst positiv avvikelse från modellberäknat värde har mellan knappt 4 och 18 procentenheter fler elever än förväntat uppnått behörighet. I rapporten berättar Borgholm och Nykvarn om sitt arbete med att utveckla skolan.

Färre når kunskapskraven i alla ämnen

I likhet med andelen elever som når behörighet har även andelen elever som når kunskapskraven i alla ämnen sjunkit. Mellan 2011 och 2015 låg denna andel stabilt runt 77 procent. Till 2017 har resultatet dock sjunkit med tre procentenheter till 74 procent. På kommunnivå ser vi att spridningen mellan kommuners resultat är större vad gäller andelen elever som uppnår kunskapskraven i alla ämnen jämfört med behörighet till yrkesprogrammen. Resultaten för detta nyckeltal varierar mellan kommunerna från 41 till 94 procent, sett till elever i kommunala skolor.

Betygen i årskurs 6 visar en negativ utveckling

Även terminsbetygen i årskurs 6 visar på en resultatnedgång. Våren 2017 fick knappt 78 procent av sjätteklassarna godkända betyg i alla ämnen som de läst. Detta är 1,5 procentenheter färre än året innan och nästan 3 procentenheter färre än ytterligare ett år tidigare. I rapporten beskriver vi kommunernas resultat för nyckeltalet *Elever i årskurs 6 med lägst betyget E i matematik*. På kommunnivå varierar resultatet för detta nyckeltal från 61 till 100 procent bland elever i kommunala skolor.

Internationella undersökningar visar förbättrade resultat

Svenska elevers resultatutveckling undersöks också i internationella studier. Här har vi sett ett positivt trendbrott i de senaste undersökningarna. PISA och TIMSS visade tydliga förbättringar av elevernas resultat i läsförståelse och matematik. I PISA placerar sig Sverige på eller över genomsnittet. I ICCS tillhör Sverige ett av de länder som presterar allra bäst vad gäller elevers kunskaper och värderingar i demokrati- och samhällsfrågor. PIRLS och ePIRLS visar en god läsförmåga bland svenska fjärdeklassare, såväl på papper som digitalt. Samtliga internationella undersökningar visar dock att likvärdigheten minskar. Elevens familjebakgrund har en fortsatt stor, och i vissa fall ökande, betydelse för resultaten.

En majoritet av eleverna ser positivt på skolan

SKL har under flera år redovisat hur elever i grundskolan ser på skolan och sin undervisning. För att minska kommunernas enkätbörda har vi nu ersatt vår egen insamling av enkätsvar med data från Skolinspektionens *Skolenkäten*. I Kolada redovisas ett urval av enkätens frågor till elever i årskurs 5 och 9, samt till elever i gymnasieskolans år 2. Dessa frågor täcker in ett flertal av Skolinspektionens frågeområden och liknar de som vi tidigare ställde i vår egen enkät.

Resultatet visar att majoriteten av eleverna har en positiv syn på skolan. Nästan 87 procent av eleverna i årskurs 5 och 72 procent i årskurs 9 svarar positivt på frågan *Jag är nöjd med min skola som helhet*. På kommunnivå varierar andelen positiva svar mellan 60 och 95 procent i årskurs 5, och mellan 43 och 87 procent i årskurs 9. I årets rapport berättar Nacka och Ödeshög om sitt arbete utifrån resultaten i *Skolenkäten*.

Eleverna i årskurs 5 svarar generellt mer positivt än eleverna i årskurs 9. Gymnasieeleverna svarar också mer positivt än de som går i högstadiet. Intressant är att det är samma frågor som får högst respektive lägst resultat för alla tre elevgrupper. En möjlig tolkning är att det finns både gemensamma utmaningar och styrkor i det svenska skolsystemet.

Utmaningarna, det vill säga de frågor som får lägst resultat och där vi också hittar störst spridning i resultat mellan kommuner, handlar om motivation och lust att lära, elevers möjlighet till påverkan samt studiero. De frågor som får högst resultat, och där spridningen mellan kommuner också är lägst, handlar om lärares förmåga att hjälpa och förklara, elevers tillit till att de kan nå kunskapskraven om de försöker, samt att eleverna känner sig trygga i skolan.





Kommunernas resultat läsåret 2016/17

I det här kapitlet beskriver vi kommunernas grundskoleresultat läsåret 2016/17. Bland annat undersöker vi hur stor andel av eleverna som uppnår behörighet till gymnasieskolans yrkesprogram och hur denna andel skiljer sig mellan kommuner och mellan pojkar och flickor. Statistiken kommenteras på kommun- och riksnivå.

Öppna jämförelser – Grundskola är en samling nyckeltal som tillsammans beskriver skolans resultat och resurser. I den här rapporten lyfter vi endast ett urval av dessa nyckeltal. All statistik finns samlad i kommun- och landstingsdatabasen Kolada. Där går även definitioner av nyckeltalen att hitta. I Kolada redovisas statistiken efter kalenderår. Det gör att resultatnyckeltalen för exempelvis läsåret 2016/17 visas som värde för 2017. På SKL:s webbplats finns mer information om hur du kan använda de olika funktionerna i Kolada.

Syftet med Öppna jämförelser är att ge skolor och huvudmän ett underlag som stimulerar lokalt utvecklingsarbete. Vi är övertygade om att alla kommuner har kapacitet att förbättra sina grundskoleresultat, även om startpunkten för utvecklingen kan skilja sig åt. Därför har vi valt att inte längre publicera färdiga listor över högst placerade kommuner i den här rapporten, utan istället ge en bredare bild av nyckeltalen.

Det sammanvägda resultatet, som är tänkt att ge en översiktlig bild av kommunernas resultat, är konstruerat som en rangordning av alla kommuner.

Mer stöd på SKL:s webb

I handboken för Öppna jämförelser grund- och gymnasieskola hittar du tips på tillvägagångssätt och verktyg att använda i kommunens analys av resultaten.

På SKL:s webb finns även vägledning i hur du hittar alla nyckeltalen i *Öppna jämförelser – Grundskola* i Koladas verktyg Jämföraren och för alla de funktioner som finns där.

Se skl.se/ojgrundskola.

Vi arbetar i riktning mot att ersätta det sammanvägda resultatet med andra sätt att beskriva skolutveckling.

I år kommenterar vi inte detta nyckeltal i rapporten. Vi arbetar också i riktning mot att ersätta det sammanvägda resultatet med andra sätt att beskriva skolutveckling utifrån statistiken. Eftersom vi vet att det finns kommuner som har målsättningar som är kopplade till detta nyckeltal kommer vi dock fortsätta att ta fram ett sammanvägt resultat ytterligare en tid. Från och med i år hämtas dessa uppgifter enbart i Kolada.

Skillnader i elevsammansättning påverkar resultaten

Skillnader mellan kommuner när det gäller elevernas skolresultat kan ha många olika orsaker. Några handlar om skolans organisation, såsom god ledning, bra lärare och en trygg studiemiljö. Andra orsaker, till exempel antalet år eleven gått i svensk skola och föräldrarnas utbildningsnivå, är svårare för skolan att påverka. Elevsammansättningen skiljer sig åt mellan kommuner och skolor, vilket innebär att förutsättningarna ibland ser mycket olika ut.

De senaste åren har antalet nyanlända elever ökat markant. Nyanlända elever är idag i genomsnitt äldre än motsvarande grupp som kom till Sverige i mitten av 00-talet.¹ De kan också ha en längre period bakom sig av bristande utbildning, till exempel på grund av att de befunnit sig på flykt. Fler nyanlända elever påverkar också skolans elevsammansättning, vilket behöver tas hänsyn till i uppföljningen av elevernas resultat.

I den här rapporten beskrivs i första hand resultat för elever i kommunala skolor. Dessa skolor har generellt en större andel nyanlända elever än fristående skolor. Nyanlända elever följs i statistiken upp via två elevgrupper; nyinvandrade elever som har uppehållstillstånd och som har varit folkbokförda i Sverige i högst fyra år, respektive elever med okänd bakgrund som ännu inte blivit folkbokförda.² Elever med okänd bakgrund i årskurs 9 är till omkring 86 procent pojkar och nästan alla går i kommunala skolor. Fördelningen av nyanlända elever varierar stort mellan landets kommuner, vilket framgår av diagram 1 på nästa sida.

Det finns kommuner som i årskurs 9 inte har någon elev som är nyinvandrad eller har okänd bakgrund. Samtidigt utgör dessa elevkategorier minst 20 procent av eleverna i årskurs 9 i drygt 40 kommuner. Det innebär att var femte niondeklassare eller mer i dessa kommuner är nyanländ till Sverige. I de fem kommuner som har störst andel elever som antingen är nyinvandrade eller har okänd bakgrund utgör dessa grupper omkring en tredjedel av det totala antalet elever i årskurs 9.

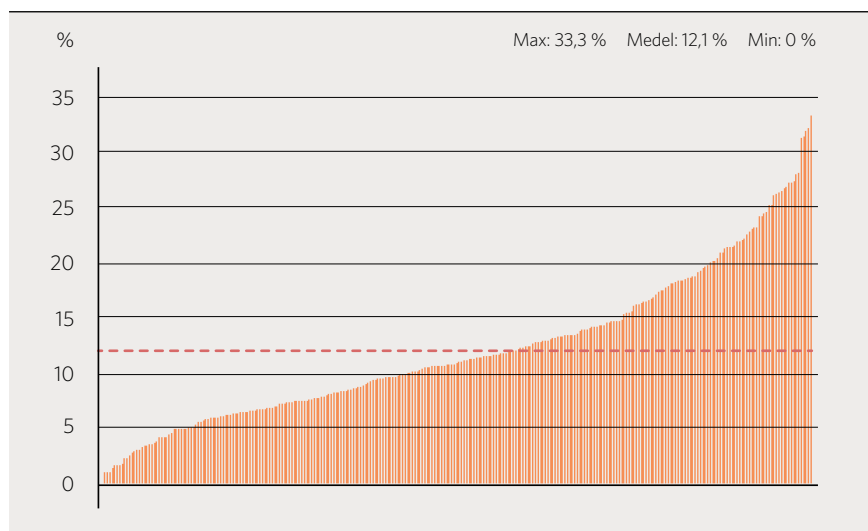
Not. 1.
Skolverket 2016: Invandringens betydelse för skolresultaten. Aktuella analyser.

Not. 2.
Merparten av eleverna med okänd bakgrund är nyanlända elever som ännu inte blivit folkbokförda och fått svenskt personnummer. I gruppen ingår också ett mindre antal elever med skyddad identitet. Antalet elever med okänd bakgrund i årskurs 9 har minskat från 5 400 elever våren 2016 till 3 850 elever våren 2017.

Nu kan fler fristående skolor ta emot nyanlända elever

Många fristående skolor har tidigare haft svårt att ta emot nyinvandrade elever på grund av villkoren i deras kösystem. Sedan den 1 november 2016 har dock enskilda huvudmän möjlighet att upprätta en särskild kvot för nyanlända elever. *Förordning 2016:910* gäller fristående förskoleklasser, grundskolor och grundsärskolor, som har fler sökande än det finns plats för. I den särskilda kvoten får endast de elever som varit bosatta i landet kortare tid än två år ingå. Huvudmannen beslutar om antalet platser som avsätts, men det får högst omfatta fem procent av det totala antalet platser.

DIAGRAM 1. Elever i årskurs 9, nyinvandrade elever och elever med okänd bakgrund, kommunala skolor, andel (%) av samtliga elever



I diagrammet representerar varje stapel en kommun.

Modellberäknade värden

För att ta hänsyn till skillnader i elevsammansättning och ge en bättre grund för jämförelser mellan kommuner, kompletterar vi de faktiska resultaten i Öppna jämförelser med modellberäknade värden. De modellberäknade värdena visar kommunernas resultat i relation till elevsammansättningen på skolorna. Förenklat kan det uttryckas som att dessa värden gör det möjligt att jämföra skolresultaten i sin egen kommun med resten av Sveriges kommuner, om de skulle haft liknande förutsättningar.

De modellberäknade värdena visar kommunernas resultat i relation till elevsammansättningen.

Vi tar fram modellberäknade värden för följande tre nyckeltal om slutbetygen i årskurs 9:

- › Elever som är behöriga till yrkesprogram,
- › Elever som uppnått kunskapskraven i alla ämnen, samt
- › Genomsnittligt meritvärde (17 ämnen).

För att bättre fånga upp ökningen av antalet nyanlända elever, tar modellen från och med i år hänsyn även till andelen elever med okänd bakgrund. Sedan tidigare ingår också uppgifter om elevens kön, föräldrarnas utbildningsnivå, behov av ekonomiskt bistånd samt andelen nyinvandrade elever i modellen. I bilagan kan du läsa mer om hur de modellberäknade värdena tas fram och hur de kan användas.

Förändringar i statistiken



I år påverkar två förändringar statistikens jämförbarhet över tid. Dels har vi, som redovisas ovan, fört in andelen elever med okänd bakgrund som förklarande variabel i de modellberäknade värdena. Dels har Skolverket återgått till att inkludera elever med okänd bakgrund i resultatstatistiken för årskurs 9.

När Skolverket presenterade resultaten för grundskolans slutbetyg läsåret 2015/16 drog de slutsatsen att betygssättningen av de nyanlända elever som gått mycket kort tid i svensk grundskola hanterats på olika sätt i olika kommuner och skolor. Myndigheten förklarade detta med att skolans styrdokument inte gav vägledning i hur lärare skulle sätta slutbetyg i ämnen där informationen om en elevs kunskaper var mycket begränsad, vilket ofta var fallet för de senast anlända eleverna.

Skolverket bedömde därför att betygsresultaten i årskurs 9 för elever med okänd bakgrund inte var jämförbara på lokal nivå. Rekommendationen blev att utesluta resultaten för den här elevgruppen på kommun- och skolnivå.³ I förra årets publicering av Öppna jämförelser – Grundskola följde vi Skolverkets rekommendation.

För läsåret 2016/17 ser Skolverket inte samma skillnader i betygssättningen och rekommenderar därför inte längre att utesluta elever med okänd bakgrund vid jämförelser på kommun- och skolnivå. I årets rapport redovisar vi därför resultaten för läsåret 2016/17 för samtliga elever. Detta stämmer överens med tidigare år, men innebär en skillnad jämfört med läsåret 2015/16. Vid jämförelser över tid måste denna skillnad hållas i åtanke.

Förändringarna i redovisningen av slutbetyg i årskurs 9 får konsekvenser för statistikens jämförbarhet över tid vad gäller såväl faktiska resultat, avvikelser från modellberäknade värden samt det sammanvägda resultatet.

Resultat i årskurs 9: Behörighet till gymnasieskolan

Även om gymnasieskolan är en frivillig skolform påbörjar nästan alla elever i Sverige en gymnasieutbildning efter grundskolan. För de elever som inte uppnått behörighet till nationella program sker övergången till ett av de fem introduktionsprogrammen.

Gymnasieskolans behörighetskrav är sedan 2011 olika för yrkes- och högskoleförberedande program. För studier på yrkesprogram ställs krav på godkända betyg i svenska eller svenska som andraspråk, matematik och engelska samt minst fem andra ämnen, det vill säga totalt minst åtta ämnen. För högskoleförberedande program krävs godkända betyg i svenska eller svenska som andraspråk, matematik och engelska samt ytterligare nio ämnen, totalt minst tolv ämnen. Beroende på vilket högskoleförberedande program det gäller, ställs specifika krav på vilka några av dessa ämnen ska vara.⁴

I årets rapport väljer vi att fokusera på behörigheten till gymnasieskolans yrkesprogram. I Kolada finns uppgifter även för övriga behörigheter. De flesta elever som uppnår behörighet till ett yrkesprogram uppfyller också kraven för studier på ett högskoleförberedande program.

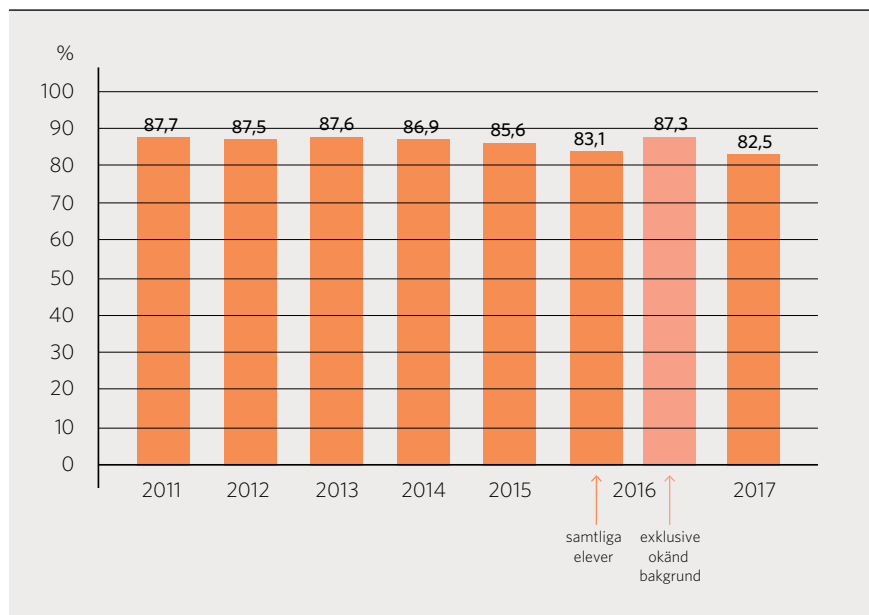
Not. 3.
Observera att detta enbart gäller statistiken som rör slutbetyg i årskurs 9, medan betygsstatistiken för årskurs 6 inte påverkades.

Not. 4.
För behörighet till ekonomiprogrammet, humanistiska programmet och samhällsvetenskapsprogrammet ska fyra av de nio ämnena vara geografi, historia, samhällskunskap och religionskunskap. För naturvetenskapsprogrammet och teknikprogrammet ska tre av de nio ämnena vara biologi, fysik och kemi. För estetiska programmet är det nio valfria ämnen.

Nationell nivå: Elever i kommunala och fristående skolor

Diagram 2 visar andelen elever som uppnått behörighet till gymnasieskolans yrkesprogram de senaste sju läsåren. För 2016 visas resultaten med och utan elever med okänd bakgrund.

DIAGRAM 2. Elever i årskurs 9 som är behöriga till yrkesprogram, samtliga skolor, andel (%)



Under åren 2011 till 2013 låg andelen elever med behörighet till yrkesprogram strax under 88 procent. Fram till 2015 sjönk därefter andelen behöriga elever med omkring två procentenheter till knappt 86 procent.

I förra årets redovisning, som avsåg våren 2016, kunde vi se att såväl svenskfödda elever som elever som invandrat till Sverige både före och efter skolstart hade förbättrat sina resultat. Däremot hade resultaten försämrats för gruppen elever med okänd bakgrund, en grupp som vuxit avsevärt med flyktningmottagandet under 2015. Bland dessa elever hade mindre än fyra procent uppnått behörighet till yrkesprogram. Totalt sett, när även elever med okänd bakgrund räknades med, hade behörigheten därför sjunkit med drygt två procentenheter.

I år är bilden en annan. Oavsett om vi inkluderar eller exkluderar resultaten för elever med okänd bakgrund, har det skett en försämring av behörigheten. Vid den senaste resultatmätningen, våren 2017, uppnådde mindre än 83 procent av eleverna behörighet till yrkesprogram. Till skillnad från föregående år, har behörigheten minskat för alla grupper utom för elever med okänd bakgrund. Där har andelen istället ökat till nästan 11 procent. Skolverket hade vid statistikens publicering i september 2017 inte haft möjlighet att analysera bakomliggande orsaker till den generella resultatförsämringen.

Förslag om förändrade behörighetskrav

Gymnasieutredningen har i sitt betänkande En gymnasieutbildning för alla – åtgärder för att alla unga ska påbörja och fullfölja en gymnasieutbildning (SOU 2016:77) föreslagit att behörighetskraven för gymnasieskolans nationella program ska vara enhetliga, sett till antal godkända betyg. Förslaget bereds för närvarande i Regeringskansliet.



Behörigheten har minskat för alla grupper utom för elever med okänd bakgrund.



Andelen elever med behörighet till yrkesprogram är högre bland barn till högskoleutbildade föräldrar än bland barn vars föräldrar har lägre utbildningsnivå. Mönstret gäller oavsett om eleven är född i Sverige eller har invandrat före eller efter skolstart.⁵ Lite längre fram i detta avsnitt beskriver vi skillnader mellan flickors och pojkars resultat.

Förslag på nationella målsättningar för behörigheten till gymnasieskolan

Skolkommissionen har på regeringens uppdrag lämnat förslag på hur kunskapsresultaten, kvaliteten och likvärdigheten i skolan ska höjas. I syfte att stimulera till en kontinuerlig förbättring har kommissionen föreslagit ett antal nationella målsättningar och delmål. Ett av delmålen för grundskolans kunskapsresultat rör behörigheten till gymnasieskolan.

Ambitionen är att andelen elever i årskurs 9 som uppnår behörighet till gymnasieskolan successivt ska öka med totalt 9 procentenheter mellan 2015 och 2025. Närmaste mät punkt skulle enligt förslaget vara 2018, med ett etappmål på 89 procent behörighet. Det skulle kräva en resultatförbättring om minst 5 procentenheter nästa år.

Läs mer i betänkandet *Samling för skolan – Nationell strategi för kunskap och likvärdighet* (SOU 2017:35).

Kommunnivå: Elever i kommunala skolor med behörighet till yrkesprogram

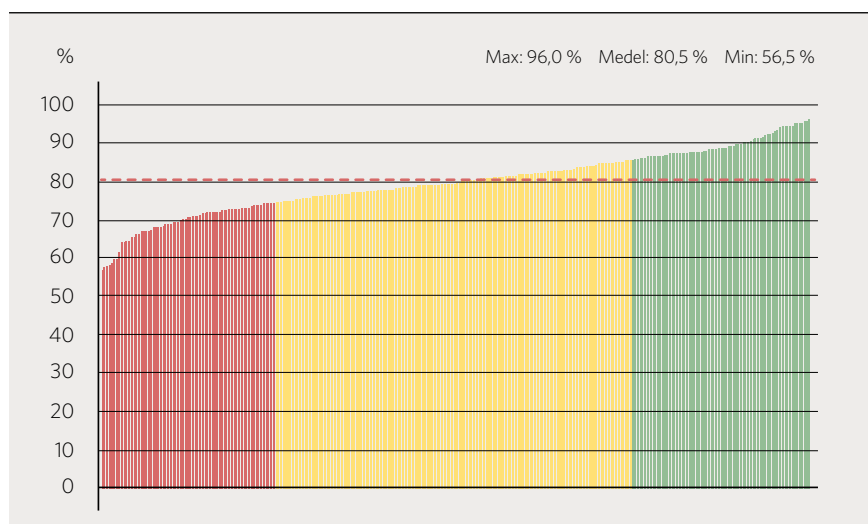
Beskrivningen av kommunernas resultat omfattar elever i kommunala skolor.⁶ Behörigheten till yrkesprogram för dessa elever varierar mellan kommunerna från 57 till 96 procent. I diagram 3 visar vi kommunernas resultat sorterade från lägsta till högsta värde. De 25 procent kommuner med högst resultat visas med grön färg och de 25 procent kommuner med lägst resultat visas med röd färg. Resterande 50 procent kommuner visas med gul färg i diagrammet.



Not. 5.
Skolverket 2017: Slutbetyg i grundskolan, våren 2017. Beskrivande statistik.

Not. 6.
För uppgifter som speglar resultat även för fristående skolors elever hänvisar vi till Kolada.

DIAGRAM 3. Elever i årskurs 9 som är behöriga till yrkesprogram, kommunala skolor, andel (%)



I diagrammet representerar varje stapel en kommun.

Det nationella resultatet för 2017 som presenterades i diagram 2 inkluderade även elever i fristående skolor. Jämfört med detta ligger det genomsnittliga resultatet för kommunala skolors elever något lägre, 83 jämfört med 81 procent. En möjlig förklaring är att kommunala skolor ofta har en mer utmanande elevsammansättning än fristående skolor.

I den fjärdedel kommuner med lägst andel elever med behörighet till yrkesprogram varierar resultaten mellan 57 och 74 procent. Motsvarande intervall i fjärdedelen med högst resultat ligger mellan 85 och 96 procent. Hälften av landets kommuner har följaktligen ett resultat som ligger inom ett spann om 10 procentenheter, mellan 75 och 85 procents behörighet.

I de kommuner som i år har lägst resultat har mottagandet av nyanlända elever överlag varit som allra störst. I motsatt ände, bland de kommuner som har högst resultat finner vi i genomsnitt en väsentligt lägre andel nyanlända elever.

För att ställa kommunernas resultat i relation till tidigare år blickar vi för jämförbarhetens skull mot värden för våren 2015. Av landets 290 kommuner har 199 stycken (eller nästan 70 procent av kommunerna) en resultatförsämring om minst en procentenhet sedan 2015, medan 52 kommuner (närmare 20 procent av kommunerna) istället hade en resultatförbättring av minst samma omfattning.

Kommunernas resultat i relation till elevsammansättningen

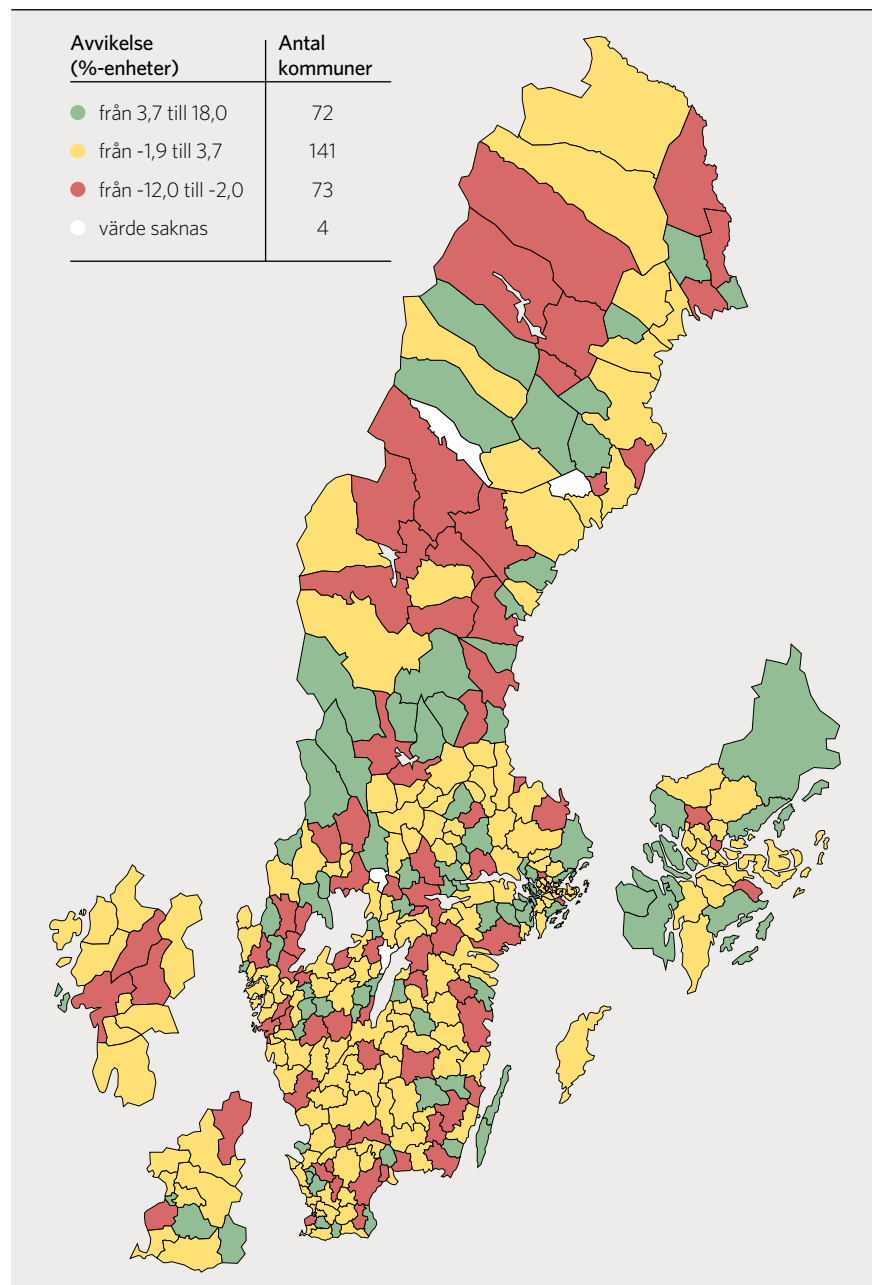
Med hjälp av modellberäknade värden kan vi synliggöra kommunernas grundskoleresultat med hänsyn tagen till att de har olika elevsammansättning. Karta 1 visar kommunernas avvikelse mellan faktiska och modellberäknade värden för elever i kommunala skolor. En positiv avvikelse visar att andelen behöriga elever överstiger ett förväntat värde givet elevsammansättningen i kommunens skolor, medan en negativ avvikelse visar motsatsen.

Hälften av landets kommuner har ett resultat som ligger mellan 75 och 85 procents behörighet.

Uppgifter om andelen nyanlända elever

I Kolada finns under rubriken Bakgrundsvariabler uppgifter om andelen elever i årskurs 9 som antingen är nyinvandrade eller har okänd bakgrund.

KARTA 1. Elever i årskurs 9 som är behöriga till yrkesprogram, kommunala skolor, avvikelse från modellberäknat värde (%-enheter)



Här kan vi se att bland den fjärdedel kommuner som har störst positiv avvikelse, har mellan knappt 4 och 18 procentenheter fler elever än förväntat uppnått behörighet. Motsvarande andelar i den fjärdedel kommuner som presterat sämst i relation till sin elevsammansättning är istället mellan 2 och 12 procentenheter lägre än förväntat.

Ödeshög, Filipstad, Borgholm, Sorsele och Simrishamn har samtliga en positiv avvikelse om minst 10 procentenheter från modellberäknat värde. Gemensamt har de också att de även våren 2015 och 2016 haft goda resultat i relation till elevsammansättningen.⁷

Skillnader i resultat mellan flickor och pojkar

Rätten till utbildning som kan leda till egen försörjning är ett grundläggande jämställdhetspolitiskt mål. Att eleverna lämnar grundskolan med behörighet till gymnasiet är en viktig förutsättning. Systematiska skillnader mellan pojkars och flickors resultat bör därför uppmärksammas.

Ett sätt att beskriva skillnader i skolresultat mellan könen är att visa kvoten mellan flickors och pojkars resultat. Med en kvot som ligger runt 1 förekommer små eller inga skillnader mellan flickors och pojkars resultat. En kvot över 1 visar istället att det ena könet har bättre resultat än det andra, och ju längre från 1 desto större är skillnaden. En kvot mellan flickors och pojkars resultat om 1,01 visar exempelvis att flickornas resultat ligger en procent över pojkarnas, medan en kvot om 1,10 visar en skillnad på tio procent.

För behörighet till gymnasieskolans yrkesprogram har kvoten mellan flickors och pojkars resultat varierat mellan 1,03 våren 2011 och 1,09 våren 2017 när både kommunala och fristående skolors elever ingår. Pojkar har alltså som grupp sämre resultat än flickor och skillnaden ökar också under den beskrivna perioden. Våren 2017 var kvoten 1,10 bland kommunala skolors elever.



LÄSTIPS!

Att organisera för skolframgång. Strategier för en likvärdig skola (Natur och Kultur, 2017)

Maria Jarl, Ulf Blossing och Klas Andersson vid Göteborgs universitet har i en forskningsstudie tittat närmare på hur verksamheten på en skola kan organiseras för att skapa goda förutsättningar för elevernas lärande. Genom att jämföra framgångsrika skolor med andra som inte haft lika goda resultat skapar studien en förståelse för vad som fungerar, vad som inte fungerar – och varför.

Not. 7.
Notera dock att elever med okänd bakgrund inte finns med som förklarande variabel i modellen som beskriver resultat 2015 och 2016.

LÄSTIPS!

Skillnader mellan pojkars och flickors skolresultat

David Autor och Anna Sjögren: *Köns-skillnader i utbildning.* SNS Analys nr 42, 2017.

Emma Leijnse: *Fördel kvinna. Den tysta utbildningsrevolutionen.* Natur och Kultur, 2017.

Se också seminariet "Fördel flicka? – om pojkar, jämställdhet och normer i skolan" på SKL Play.

Att kvoten ökat, det vill säga att pojkars resultat försämrats i relation till flickors över tid, hänger till del samman med förändringar i elevgruppen. Pojkar utgör en större andel än flickor i gruppen nyanlända elever, som har haft kort tid i svensk skola och som också uppnår gymnasiebehörighet i lägst utsträckning. Kommunala skolor har tagit emot merparten av de nyanlända eleverna, vilket också gör att skillnader mellan pojkars och flickors resultat blir mest synbara här.

Tittar vi enbart på resultat bland kommunala skolors elever återkommer det generella mönstret att pojkar har sämre resultat än flickor i majoriteten av kommunerna.⁸ Det omvända förhållandet, att pojkars resultat överstiger flickors, förekommer dock i ett tjugotal kommuner. I omkring 30 kommuner är skillnaden mellan pojkars och flickors resultat högst två procent, det vill säga kvoten överstiger inte 1,02 för någotdera könet. Några exempel på sådana kommuner är Karlstad, Ekerö, Bjuv och Knivsta.

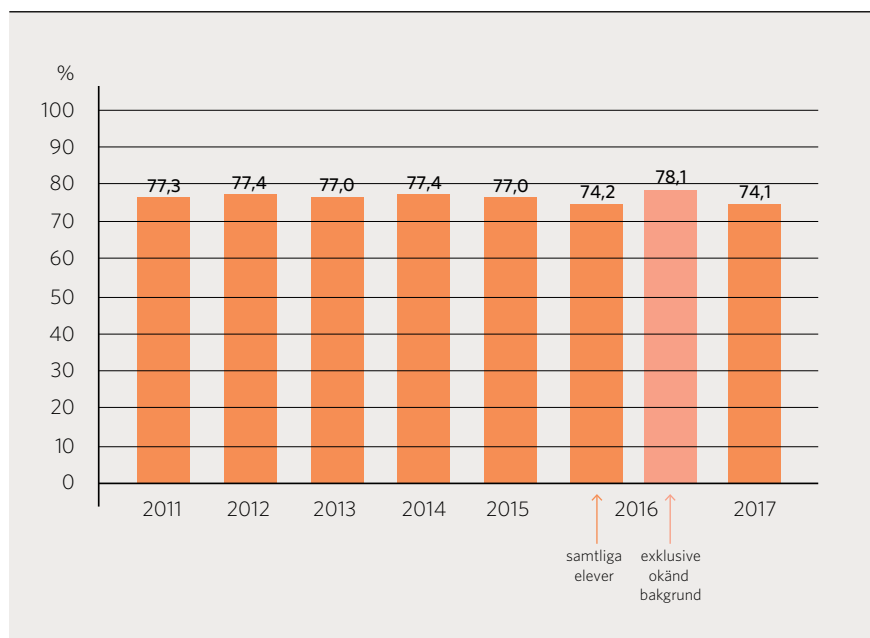
Resultat i årskurs 9: Kunskapskraven i alla ämnen

Statistiken över gymnasiebehörighet speglar en viktig del av grundskolans uppdrag, men omfattar inte alla de ämnen som ingår i utbildningen. Därför beskriver vi också i vilken utsträckning eleverna uppnått kunskapskraven i alla ämnen. Även här påverkas jämförbarheten över tid av exkluderingen av resultaten för elever med okänd bakgrund förra året.

Nationell nivå: Elever i kommunala och fristående skolor

Diagram 4 visar andelen elever som uppnått kunskapskraven i alla ämnen sedan 2011.

DIAGRAM 4. Elever i årskurs 9 som uppnått kunskapskraven i alla ämnen, samtliga skolor, andel (%)



Not. 8. Könsvisa resultat finns för 260 kommuner. För övriga 30 kommuner understiger antalet flickor eller pojkar fem elever och uppgifterna beläggs därför med sekretess i Kolada.

Med en liten variation mellan läsåren låg andelen elever som fått godkända betyg i alla ämnen omkring 77 procent 2011 till 2015. När samtliga elever inkluderas i resultaten för 2016 minskade andelen till 74 procent. Räknas elever med okänd bakgrund bort låg andelen på 78 procent. Våren 2017 uppgick andelen till 74 procent, det vill säga samma resultat som året innan (när elever med okänd bakgrund inkluderas), eller 3 procentenheter lägre än två år tidigare.



Förslag på nationella målsättningar för kunskapskraven i alla ämnen

På samma sätt som för behörigheten till gymnasieskolan, har Skolkommissionen tagit fram förslag på nationella målsättningar för grundskolan vad gäller andelen elever som ska uppnå kunskapskraven i alla ämnen.

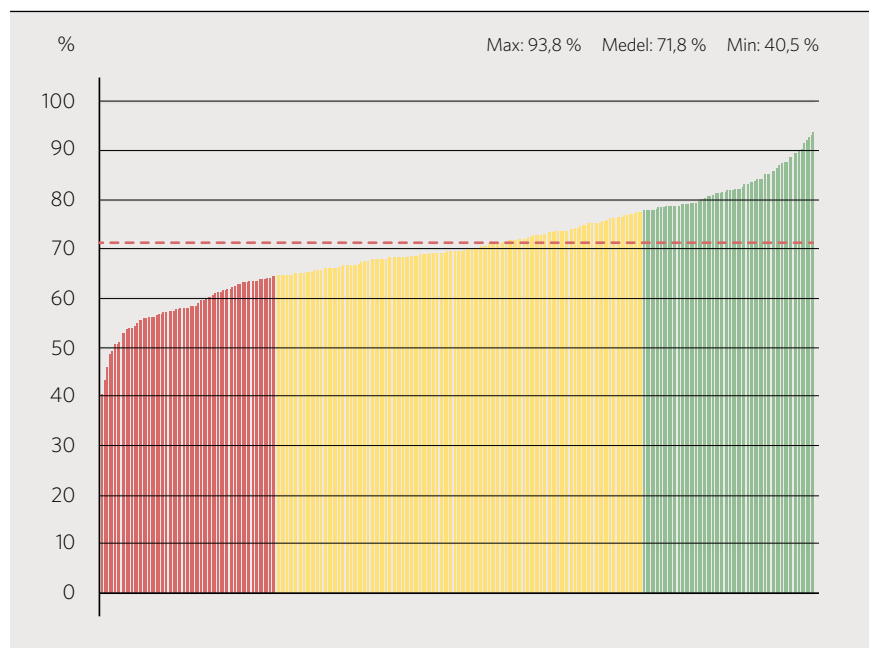
Ambitionen är att andelen elever i årskurs 9 som fått godkända betyg i alla ämnen successivt ska öka med 13 procentenheter mellan 2015 och 2025. Närmaste mätpunkt skulle vara 2018, där kommissionens etappmål ligger på 80 procent. Det skulle kräva en resultatförbättring om minst 6 procentenheter till nästa år.

Läs mer i betänkandet *Samling för skolan – Nationell strategi för kunskap och likvärdighet* (SOU 2017:35).

Kommunnivå: Elever i kommunala skolor som uppnått kunskapskraven i alla ämnen

I redovisningen av uppgifter på kommunnivå beskriver vi även här resultat för elever i kommunala skolor. Diagram 5 visar resultaten med färgsättningen som markerar de 25 procent kommuner med högst resultat (grön färg), respektive de 25 procent kommuner med lägst resultat (röd färg). Resterande 50 procent kommuner visas med gul färg.

DIAGRAM 5. Elever i årskurs 9 som uppnått kunskapskraven i alla ämnen, kommunala skolor, andel (%)



I diagrammet representerar varje stapel en kommun.



I Kolada finns fler uppgifter om slutbetygen i årskurs 9.

Not. 9.

Notera dock att elever med okänd bakgrund inte finns med som förklarande variabel i modellen som beskriver resultat 2015 och 2016.

Not. 10.

Här utgår jämförelsen från samtliga elever, det vill säga såväl fristående som kommunala skolans elever. Uppgifterna beskriver elevernas genomsnittliga meritvärde om upp till 17 ämnen. I beräkningen ingår bara de elever som har godkänt betyg (E) i minst ett ämne.

Precis som för behörigheten till yrkesprogram är den genomsnittliga andelen elever som uppnått kunskapskraven i alla ämnen något lägre för kommunala skolor än för riket i stort (där även fristående skolans elever ingår); 72 procent jämfört med 74 procent. Vi kan av diagram 5 se att spridningen mellan kommuners resultat är större för andelen elever som uppnått kunskapskraven i alla ämnen än vad den var för behörigheten till yrkesprogram i diagram 3. I den fjärdedel kommuner som har lägst resultat varierar andelen mellan 41 och knappt 65 procent. Motsvarande variation i den fjärdedel kommuner som har högst resultat är mellan 77 och 94 procent. Halften av landets kommuner har därmed ett värde någonstans mellan 65 och 77 procent.

Kommunernas resultat i relation till elevsammansättningen

Vi tar också fram modellberäknade värden för det här nyckeltalet. Bland den fjärdedel kommuner som har högst positiv avvikelse har mellan 3 och 26 procentenheter fler elever än förväntat fått godkända betyg i alla ämnen. I den fjärdedel kommuner med sämst resultat i relation till elevsammansättningen fick mellan 3 och 19 procentenheter färre elever än förväntat godkänt i alla ämnen.

I Storfors uppgår den faktiska andelen elever som uppnått kunskapskraven i alla ämnen till mer än 26 procentenheter över det modellberäknade värdet. Ödeshög, Borgholm, Vilhelmina, Nykvarn och Sorsele är exempel på kommuner där andelen som fått godkänt betyg i alla ämnen är minst 10 procentenheter större än förväntat och där avvikelsen också varit positiv de två föregående läsåren.⁹

Fler nyckeltal om slutbetygen i årskurs 9

I Kolada finns fler uppgifter om slutbetygen i årskurs 9, till exempel om enskilda ämnesbetyg och om relationen mellan slutbetyg och resultat på nationella prov. Där finns också statistik som beskriver elevernas genomsnittliga meritvärde.

Under en längre period har elevernas genomsnittliga meritvärde ökat kontinuerligt. Denna trend ser nu delvis ut att ha avstannat, åtminstone bland pojkar. Där ser vi en resultatförsämring om drygt 4 meritvärdespoäng i relation till våren 2015 (från 212,1 till 208,0).¹⁰ Bland flickor ser vi alltså ökande meritvärden i år; med nästan 3 meritvärdespoäng jämfört med våren 2015 (från 238,0 till 240,8). Totalt sett minskade elevernas genomsnittliga meritvärden från 224,7 till 223,5 mellan 2015 och 2017.

Lokalt engagemang viktigt för Borgholms skolor

Borgholms kommun på norra Öland har under flera år haft bra resultat - både faktiska och i förhållande till sin elevsammansättning.



Lennart Andersson, ordförande i Utbildningsnämnden i Borgholms kommun.

Hej Lennart Andersson, ordförande i Utbildningsnämnden! Vad tror du är förklaringen till resultaten?

– Jag tror att det finns flera förklaringar. Skolorna, som är ganska små enheter, har fokus på att bygga nära relationer samtidigt som man har höga förväntningar på eleverna. Vi har en hög grad av behöriga lärare och hyfsat lätt att rekrytera. Borgholm är en attraktiv kommun att jobba och bo i. Våra lärare och rektorer arbetar också tillsammans med Linnéuniversitet för utveckla undervisning och arbetssätt på ett systematiskt sätt. Kommunen satsar på skolan.

”Våra lärare och rektorer arbetar tillsammans med Linnéuniversitetet för att utveckla undervisning och arbetssätt på ett systematiskt sätt.”

Era elever presterar högre än väntat givet deras socioekonomiska bakgrund. Hur ser du på det?

– Utbildningsnivån är inte hög i kommunen, även om viss förändring sker genom inflyttning. Förutom

att vi har skickliga lärare och rektorer tror jag att en förklaring också ligger i att det finns ett stort engagemang för skolan lokalt ute på landsbygden. Skolan ses som viktig både av föräldrar och i samhället. Det är en attityd som jag tror spelar roll.

Intressant är också att pojkarna har högre behörighet än flickorna, hur du ser på utvecklingen?

– Vi har en högre andel pojkar än flickor i kommunen – 62 procent i år. Lärarna och rektorerna har exempelvis arbetat på ett systematiskt sätt med att analysera vilka områden i de nationella proven som eleverna är svaga i och hur undervisningen kan utvecklas. I samband med detta jobbar skolorna med formativ bedömning. Troligtvis har också den positiva synen på skolan betydelse. Jag kan även nämna att kommunen haft fokus på att främja och stärka barns och elevers läsning. Här jobbar vi tillsammans i kommunen – skolan, biblioteket och Kulturskolan.

”Vi gör nu en satsning på ledarskap för att komma bort från en situation där rektorerna är alltför ensamma och har ansvar för många lärare.”

Vad är nästa steg i ert utvecklingsarbete?

– Vi gör nu en satsning på ledarskap för att komma bort från en situation där rektorerna är alltför ensamma och har ansvar för många lärare. Syftet är att skapa en bättre arbetsmiljö för alla - både för lärare och för rektorerna själva. Vi bygger team och förtätar så att vi ska få ett närmare ledarskap. Det ska bli spännande att följa resultatet av denna satsning!

Nykvarns skolor arbetar gemensamt för att utveckla skolan

Nykvarns kommun är Stockholms läns minsta kommun sett till invånarantalet – men en av de främsta sett till skolresultaten. Kommunen har i flera år haft höga resultat, och eleverna presterar även över det förväntade värdet givet elevsammansättningen på skolorna.



Nykvarns rektorsgrupp: Inger Fransson (utbildningschef), Anna-Lena Björkstrand (rektor), Kristiina Riskula (rektor), Maria Brauer (rektor), Hanne-Marie Takkula (bitr. rektor), Karin Maschmann (bitr. rektor), Gun-Britt Moritz (förskolechef), Malin Johansson (bitr. rektor) och Lars Lundberg (förskolechef). På bilden saknas förskolecheferna Erica Thor-Bergkvist och Susanne Lovidius.

Hej Inger Fransson, utbildningschef i Nykvarn! Hur arbetar ni för att upprätthålla era goda resultat?

– Skolan har en viktig roll i kommunen och samarbetet med elever och vårdnadshavare är gott och nära. Skolan upplevs som viktig av kommunens invånare och vi har positiva och engagerade elever och vårdnadshavare. Det gör att vi har en god grund för att lyckas i arbetet.

Vi har också en liten, sammanhållen verksamhet med väl utbildad och engagerad personal. Samarbetet i styrkedjan, mellan skolor och förvaltning, är nära och med korta beslutsvägar. Detta skapar goda förutsättningar för möjligheterna att påverka och driva skolutveckling.

Det finns ett nära samarbete mellan förskola och skola i kommunen, som samverkar och driver utvecklingsarbete gemensamt. Gemensamma mål och fokusområden leder till att de insatser som görs får ett större genomslag i verksamheterna.

”Lärarnas kompetens och kraft är det viktigaste redskapet för att skolan ska lyckas med sitt uppdrag.”

Kan du ge några konkreta exempel på utvecklingsarbete som ni har bedrivit i kommunen?

– Lärarnas kompetens och kraft är det viktigaste redskapet för att skolan ska lyckas med sitt uppdrag. Även om vi redan i dag har en hög kompetens och behörighet i lärarkåren, ser vi detta som ett av de viktigaste områdena för att fortsätta utveckla skolverksamheten. Därför har vi tagit fram en gemensam kompetensförsörjningsplan för vårt utvecklingsarbete. Vi satsar mycket på gemensamma fortbildningar för skolorna för att skapa ett samstämmigt förhållningssätt. Vilka områden som vi arbetar med i fortbildningen bestäms utifrån de behov som vi identifierat i vårt systematiska kvalitetsarbete.

– En annan gemensam fråga som våra rektorer har arbetat med har varit att öka likvärdigheten mellan skolor och klasser, och att stärka skolans kompensatoriska uppdrag. Ett tredje exempel är vår satsning på att utveckla ledarskapet i klassrummet. Numera har vi flera lärare i klassrummet, som också planerar undervisningen tillsammans.

Vilka utmaningar ser ni framöver?

– För oss är utmaningen snarast att fortsätta vara på tårna och inte börja ta resultaten för givna. Vi vill också jobba mer med skillnaderna mellan pojkars och flickors resultat i skolan. Det handlar både om hur vi kan få våra pojkar att prestera bättre, och om hur vi kan bli bättre på att se och mäta pojkarnas prestationer. Här har vi fått igång en aktiv diskussion i verksamheten, men vi är inte riktigt framme ännu.

Resultat i årskurs 6: Terminsbetyg

När eleverna lämnar årskurs 6 ska de ges betyg i alla ämnen som de läst under vårterminen, med undantag för moderna språk. Alla elever läser däremot inte samma eller lika många ämnen, vilket gör att antalet betyg som eleverna får kan variera mellan kommuner och skolor.¹¹ Detta leder till att jämförelser med sammanfattande mått på kommun- och skolenhetsnivå inte blir helt rättvisande, vilket måste beaktas vid analyser av resultat på dessa nivåer.

Antalet betyg som eleverna får kan variera mellan kommuner och skolor.

Nationell nivå: Elever i kommunala och fristående skolor

Tabell 1 visar en sammanfattande bild av den nationella resultatutvecklingen i årskurs 6 under de senaste fyra läsåren. Redovisningen beskriver i vilken utsträckning eleverna nått kunskapskraven i de ämnen som de läst under terminen.

TABELL 1. Elevers terminsbetyg i årskurs 6, samtliga skolor, andel (%)

	2013/14	2014/15	2015/16	2016/17
Elever som uppnått kunskapskraven i alla ämnen	79,5	80,5	79,2	77,7
Elever som inte uppnått kunskapskraven i ett ämne	7,9	7,4	7,6	8,2
Elever som inte uppnått kunskapskraven i två eller flera ämnen	12,1	11,5	12,3	13,6
Elever som inte uppnått kunskapskraven i något ämne	0,6	0,6	0,8	0,6

Källa: Skolverket.

Våren 2017 fick knappt 78 procent av eleverna godkända betyg i alla ämnen som de läst. Detta är 1,5 procentenheter färre än året innan och nästan 3 procentenheter färre jämfört med ytterligare ett år tidigare. Samtidigt har det genomsnittliga antalet ämnen som eleverna läst under vårterminen i årskurs 6 ökat de senaste åren.

Andelen elever som fått betyget F, streck eller rapporterats med anpassad studiegång i två eller flera ämnen har mellan de aktuella åren ökat till närmare 14 procent. Även andelen elever som fått ett icke godkänt resultat i ett enskilt ämne har ökat, om än marginellt, till drygt 8 procent. Drygt en halv procent av eleverna saknar godkänt betyg helt och hållet.

Nedgången gäller för båda könen. Både flickor och pojkar har i lägre utsträckning än tidigare år uppnått godkända betyg i alla ämnen som de läst. Våren 2017 fick 81 procent av flickorna och 75 procent av pojkarna godkänt i alla ämnen.



Not. 11.

Att omfattningen av terminsbetygen i årskurs 6 kan variera beror på att elever kan få blockvisa eller ämnesvisa betyg i natur- och samhällsorienterade ämnen, att vissa ämnen inte har varit schemalagda under läsåret samt att elever läser svenska eller svenska som andraspråk.

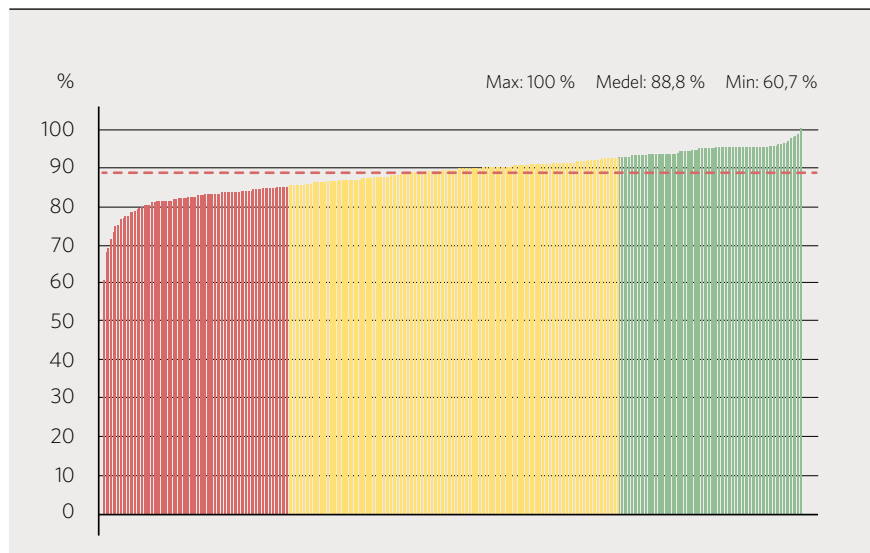


Kommunnivå: Terminsbetyg i matematik bland elever i kommunala skolor

Öppna jämförelser omfattar på kommun- och skolenhetsnivå resultat för årskurs 6 i ämnena matematik, svenska och svenska som andraspråk. Resultaten beskrivs som andelen elever som uppnått lägst betyg E, samt genomsnittligt betygspoäng i respektive ämne. Här ger vi exempel på kommunala skolors resultat utifrån nyckeltalet *Elever i årskurs 6 med lägst betyget E i matematik*.

I genomsnitt uppnådde 89 procent av de kommunala skolornas elever godkänt betyg i matematik. Bland pojkarna var denna andel knappt 88 procent och bland flickorna drygt 90 procent. Båda könen visar en resultatnedgång motsvarande omkring en procentenhet i relation till föregående år.

DIAGRAM 6. Elever i årskurs 6 med godkänt betyg i matematik, kommunala skolor, andel (%)



I diagrammet representerar varje stapel en kommun.

I hälften av landets kommuner hade mellan 85 och 93 procent av eleverna ett godkänt betyg.

I den fjärdedel kommuner med lägst resultat hade mellan 61 och knappt 85 procent av eleverna godkänt terminsbetyg i matematik. Motsvarande andelar i fjärdedelen kommuner med högst resultat låg mellan nästan 93 och 100 procent. I hälften av landets kommuner hade följaktligen mellan 85 och 93 procent av eleverna ett godkänt betyg.

Förbättrade resultat men sämre likvärdighet enligt internationella studier

I december förra året presenterades PISA 2015. Efter flera undersökningar med fallande resultat såg vi tydliga förbättringar, framför allt i läsförståelse och matematik. I PISA 2012 presterade svenska elever under genomsnittet för OECD-länder inom alla tre kunskapsområden. I PISA 2015 placerar sig Sverige istället på eller över genomsnittet.

I läsförståelse är det framförallt de lågpresterande eleverna som står för den största resultatförbättringen. I matematik har både lågpresterande och högpresterande elever blivit bättre. I naturvetenskap syns en förbättring endast bland de högpresterande eleverna. För första gången ingick också kollaborativ problemlösning i PISA 2015. I den delen låg svenska elevers resultat över genomsnittet för OECD, men med stora skillnader mellan könen där flickor har avsevärt högre resultat än pojkar.

Även studien TIMSS 2015, som presenterades strax före PISA, visade på ett tydligt trendbrott där både hög- och lågpresterande elever når bättre resultat än tidigare. Fler elever presterar på högre kunskapsnivåer och färre elever presterar på de lägre kunskapsnivåerna jämfört med TIMSS 2011. Elever i årskurs 8 hade bättre kunskaper i både matematik och naturvetenskap än den närmast föregående mätningen. För årskurs 4 hade resultaten förbättrats i matematik i relation till 2011 och i naturvetenskap i relation till 2007.

I november 2017 presenterades resultatet på ICCS 2016, om åttondeklassarens kunskaper i demokrati- och samhällsfrågor. Sverige är ett av de länder som presterar allra bäst och är också – trots mycket goda resultat redan 2009 då studien genomfördes första gången – ett av de länder som förbättrat sina resultat mest. Svenska elever har mycket goda kunskaper i demokrati- och samhällsfrågor. Andelen elever som presterar på den högsta kunskapsnivån i ICCS har ökat från 40 procent till 58 procent mellan 2009 och 2016. Svenska elever visar också ett starkt stöd för att olika grupper i samhället ska ha lika rättigheter och möjligheter.

Resultaten för PIRLS 2016 presenterades i december 2017 och visade en markant förbättring av läsförståelsen bland svenska fjärdeklassare. Eleverna presterar nu på samma nivå som 2001 och över genomsnittet för OECD och EU. Förbättringen märks såväl bland flickor som pojkar och både bland hög- och lågpresterande elever. För första gången har elevernas digitala läsförståelse beskrivits i den nya delstudien ePIRLS, där de svenska elevernas resultat är ännu bättre än för PIRLS i övrigt.

PISA, TIMSS, ICCS och PIRLS

PISA (Programme for International Student Assessment) är en internationell studie som mäter 15-åringars kunskaper i läsförståelse, matematik och naturvetenskap. PISA organiseras av OECD.

TIMSS (Trends in International Mathematics and Science Study) genomförs av det internationella forskningsorganet IEA och undersöker kunskaper i matematik och naturvetenskap bland elever i årskurs 4 och årskurs 8.

ICCS (International Civic and Citizenship Education Study) genomförs av IEA och undersöker kunskaper, värderingar och engagemang i samhällsfrågor och demokrati bland elever i årskurs 8.

PIRLS (Progress in International Reading Literacy Study) genomförs av IEA och undersöker läsförståelse bland elever i årskurs 4.

Mer information om svenska elevers resultat i internationella studier finns på Skolverkets webbplats.



Familjebakgrund har fått ökad betydelse för resultaten

I PISA mäts likvärdighet med hjälp av flera indikatorer. Jämfört med PISA 2006 hade merparten av dessa försämrats och ingen förbättrats i 2015 års undersökning. Till exempel har elevens familjebakgrund fått ökad betydelse för resultaten i naturvetenskap. När PISA-undersökningarna började år 2000 var Sverige ett av de länder som hade störst likvärdighet. Idag ligger Sverige på en genomsnittlig OECD-nivå.

TIMSS bekräftar att socioekonomi och migrationsbakgrund fortsatt har stor betydelse för elevernas resultat. I årskurs 8 har familjebakgrundens betydelse ökat. Även i ICCS visar resultaten att såväl kunskaper, värderingar och engagemang skiljer sig mellan elever med olika bakgrund. PIRLS och ePIRLS visar att graden av hemresurser spelar stor roll för elevernas läsförståelse.

Sammantaget visar de internationella undersökningarna att elevers olika förutsättningar påverkar skolans arbete med både kunskaps- och demokrati-uppdraget.

Samarbete är vägen till bättre resultat



Per-Arne Andersson,
avdelningschef på SKL.

Hej Per-Arne Andersson, chef på SKL:s avdelning för utbildning och arbetsmarknad! Den senaste utvecklingen av elevernas betygsresultat ger en i många avseenden dystert bild. Behörigheten till gymnasieskolan går ner, liksom andelen elever som uppnår kunskapskraven i alla ämnen i både årskurs 6 och 9. Hur ser du på kunskapsläget i grundskolan?

– Vi var nog många som hoppats på en ihållande positiv trend efter att resultatutvecklingen vände uppåt förra året och som faktiskt blev lite förvånade av den här nedgången. Jag vill vara försiktig med att dra några långtgående slutsatser om orsaker. Än så länge finns inga nationella analyser om detta. Däremot tror jag att vi med säkerhet kan säga att den svenska skolan i flera delar är ansträngd just nu. Jag tänker på att många kommuner och skolor har tagit emot ett stort antal nya elever på kort tid. Därtill kommer bristen på behöriga lärare och det faktum att det fram till 2020 behöver byggas omkring 350 nya grundskolor. För att nämna några exempel.

Samtidigt visar de internationella studierna som presenterats under 2016 och 2017 en något ljusare bild av elevernas kunskapsutveckling, men pekar på problem med ökande skillnader mellan olika elevgrupper. Hur ska vi förstå allt detta sammantaget?

– Familjebakgrundens betydelse för svenska elevers resultat slår igenom både i den nationella uppföljningen och i de internationella studierna. Klyftorna mellan svensk- och utlandsfödda elevers resultat är oacceptabelt stora och märks i både internationella studier och nationell statistik. Det

faktum att elever med olika bakgrund i allt högre grad går i olika skolor är problematiskt, inte bara för skolsystemet och för elever, utan för samhället i stort. Även om skolan kan göra mycket, kan skolan inte ensam bryta den ökande ojämlikheten i samhället. Här behövs en bred kraftsamling. De långsiktiga konsekvenserna av att pojkar halkar efter i skolan är också en fråga som vi måste arbeta vidare med.

”De långsiktiga konsekvenserna av att pojkar halkar efter i skolan är också en fråga som vi måste arbeta vidare med.”

– Vad gäller den samlade bilden av kunskapsutvecklingen, så är det inte första gången vi ser lite olika utfall i de internationella studierna och i den nationella uppföljningen. Vi får inte glömma att det är en del som skiljer dem åt. De genomförs vid olika tidpunkter och de internationella studierna omfattar bara vissa av skolans ämnen, medan den nationella uppföljningen ger en bredare bild. PISA är inte direkt kopplad till kunskapskraven i den svenska läroplanen och så vidare. Samtidigt har SKL i flera sammanhang påpekat betydelsen av att vi stärker den nationella uppföljningen ytterligare. Kan vi lita på den fullt ut behöver vi kanske inte drabbas av fler PISA-chocker.

”Vi arbetar för att uppföljningsdata på kommunnivå ska bli ännu mer tillgänglig och användbar.”

Vilket stöd kan kommuner som har vikande kunskapsresultat få från SKL som medlemsorganisation?

– Till att börja med tror jag att Öppna jämförelser är och har varit ett viktigt verktyg, inte bara för kommuner som har försämrade resultat. Att jämföra sig med andra som en del av den lokala analysen kan ge värdefulla perspektiv på de egna resultaten. I Jämföraren är det nu lättare än någonsin att jämföra sig med andra kommuner. Vi arbetar för att uppföljningsdata på kommunnivå ska bli ännu mer tillgänglig och användbar. Som ett led i detta ser vi över möjliga

förbättringsområden för Öppna jämförelser. Det sammanvägda resultatet har haft stor betydelse för att skapa intresse för resultatuppföljning. Men nu tror vi att våra medlemmar är redo för nya sätt att mäta och analysera skolutveckling.

– Dessutom kan vi erbjuda stöd för den lokala skolutvecklingen inom ramarna för våra nuvarande satsningar, till exempel DigilyS, Skolanalys och PRIO. Skriva sig till lärande, eller STL, är en modell som stärker elevernas lärande och språkutveckling genom att kombinera pedagogik och digital teknik. Forskning visar att STL både kan bidra till minskade skillnader mellan pojkars och flickors resultat och till att spridningen mellan elever minskar. De lägst presterande eleverna når bättre resultat med det här arbetssättet.

Det livslånga lärandet börjar redan i förskolan och där har vi nu påbörjat en satsning som vi kallar KARTA. I KARTA utformar vi en kvalitetsutvecklingsmodell som kan bidra till ökad kunskap om förskolornas styrkor, utmaningar och utvecklingsbehov.

”Skolutveckling handlar till syvende och sist om att arbeta systematiskt för att utveckla styrning och ledning, undervisning och arbetssätt.”

Vad tror du är viktigast för att nå goda resultat i svensk skola?

– Skolutveckling handlar till syvende och sist om att arbeta systematiskt för att utveckla styrning och ledning, undervisning och arbetssätt. Analys, insatser och uppföljning måste ske hos varje huvudman, på varje skola och utifrån de lokala behov som finns.

– Det behövs också en tydlig rollfördelning och ett bra samarbete mellan staten och huvudmännen. Vi behöver samla oss kring de framgångsfaktorer som finns och tillsammans stödja skolorna i deras arbete för bättre resultat och ökad likvärdighet.

Läs mer om SKL:s stöd till huvudmännens skolutveckling på skl.se.

Elevernas syn på skolan

Känner sig eleverna trygga i skolan? Blir de stimulerade av skolarbetet och uppmuntras att reflektera själva? Tycker eleverna att de har studiero på lektionerna? I detta kapitel redogör vi för hur eleverna själva ser på skolan utifrån kommuners resultat från undersökningen Skolenkäten, som nu kan hittas i Kolada.

SKL har under flera år redovisat hur elever i grundskolan ser på skolan och sin undervisning. Syftet är att tillsammans med övriga nyckeltal i Öppna jämförelser ge en bred bild av kommunernas skolverksamhet. Mot bakgrund av att SKL vill minska enkätbördan för kommuner och skolor har vi från och med år 2017 ersatt vår egen insamling av enkätsvar med data från Skolinspektionens Skolenkäten.

Fakta om Skolenkäten

Skolenkäten genomförs som en del av Skolinspektionens regelbundna tillsyn.¹² Under en tvåårsperiod omfattas landets samtliga huvudmän av enkäten. Undersökningen riktar sig till såväl vårdnadshavare och pedagogisk personal, som till elever i grundskolans årskurs 5 och 9 samt gymnasieskolans år 2. Öppna jämförelser omfattar resultat från elevenkätena.



Not. 12.
Läs mer om Skolenkäten på
skolinspektionen.se/skolenkaten.

Enkäten till eleverna i grundskolan består av 24 frågor till årskurs 5 och 44 frågor till årskurs 9 inom ett antal områden. Öppna jämförelser omfattar ett urval av dessa som redovisas i Kolada; tio för årskurs 5 och elva för årskurs 9.¹³ Dessa är valda så att de ska täcka in ett flertal av Skolinspektionens frågeområden och därmed ge en övergripande bild av hur eleverna upplever skolan. Vi har också strävat efter att välja ut frågor som i så stor utsträckning som möjligt liknar de som SKL tidigare ställde i enkäten *Elevernas syn på skolan*.

Enkätens frågor är utformade som påståenden som besvaras med hjälp av en fyrgradig skala samt ett ”vet-ej” alternativ. I Kolada redovisas andelen positiva svar, det vill säga antalet elever som angivit något av alternativen ”stämmer helt och hållet” eller ”stämmer ganska bra” dividerat med totala antalet elever som besvarat frågan.

Svarsalternativ

- › Stämmer helt och hållet
 - › Stämmer ganska bra
 - › Stämmer ganska dåligt
 - › Stämmer inte alls
 - › Vet ej
- } Positiva svar

I Kolada presenteras uppgifter både på kommunnivå och skolenhetsnivå.

I Kolada presenteras uppgifter både på kommunnivå och skolenhetsnivå. För data på kommunnivå avser uppgifterna enbart elever i kommunala skolor belägna i respektive kommun, medan uppgifterna på enhetsnivå och för riket även inkluderar skolor med annan huvudman.

Uppgifterna som samlats in under tvåårsperioden 2015 och 2016 visas i Kolada som resultat år 2016.¹⁴ Detta för att möjliggöra jämförelser mellan landets samtliga kommuner och skolenheter. För denna cykel har inte Skolinspektionen redovisat könsuppdelade resultat. Dock uppger Skolinspektionen i sin fördjupade analys av resultat i årskurs 9 att flickor generellt svarar mer negativt än pojkar, även om skillnaderna oftast är små.¹⁵

Not. 13.

Resultat för samtliga frågor finns på huvudmanna- och skolenhetsnivå i Skolverkets databas Siris, samt på Skolinspektionens webbplats. Redovisningarna skiljer sig åt eftersom Kolada utgår från en geografisk indelning medan Skolinspektionen redovisar resultat per huvudman.

Not. 14.

Detta innebär att för de kommuner som både besvarade Skolinspektionens enkät under 2015 och samtidigt deltog i SKL:s enkät 2016, är SKL:s data i själva verket det senaste resultatet. Statistik från SKL:s tidigare elevenkät finns i Kolada.

Not. 15.

Skolinspektionen 2017: Skolenkäten 2015–2016. Resultat från elever i årskurs 9 (Beskrivande PM).





Resultat på nationell nivå: Elever i samtliga skolor

Resultatet av *Skolenkäten* visar att majoriteten av eleverna har en positiv syn på skolan. På frågan *Jag är nöjd med min skola som helhet* anger 87 procent av eleverna i årskurs 5 och 72 procent av eleverna i årskurs 9 ett positivt svar. Siffrorna ligger i linje med resultatet i SKL:s tidigare elevenkät. I förra årets Öppna jämförelser redovisade vi exempelvis att 86 procent av eleverna i årskurs 5 och 74 procent av eleverna i årskurs 8 angivit något av de positiva svarsalternativen på samtliga besvarade frågor.

Såväl Skolinspektionens *Skolenkäten* som SKL:s tidigare elevenkät och Skolverkets undersökning *Attityder till skolan* visar att eleverna på högsta-diet svarar mindre positivt än de yngre eleverna. Orsakerna kan vara flera. Forskning visar att utvecklingsmässiga, psykologiska och psykosociala förändringar delvis förklarar nedgången i studiemotivation i grundskolans högre åldrar.¹⁶ En jämförelse med resultaten för gymnasieskolan visar att eleverna i år 2 svarar betydligt mer positivt än eleverna i årskurs 9 på de frågor som vi valt ut från Skolinspektionens enkät. I årets Öppna jämförelser svarar 84 procent av gymnasieeleverna positivt på frågan *Jag är nöjd med min skola som helhet*, en skillnad på drygt tio procentenheter jämfört med resultatet för årskurs 9.

Diagram 7 och 8 visar hur eleverna svarat på de enkätfrågor som finns i Kolada. I diagrammen syns såväl andelen positiva svar som fördelning på de olika svarsalternativen för respektive fråga.

Resultatet av Skolenkäten visar att majoriteten av eleverna har en positiv syn på skolan.

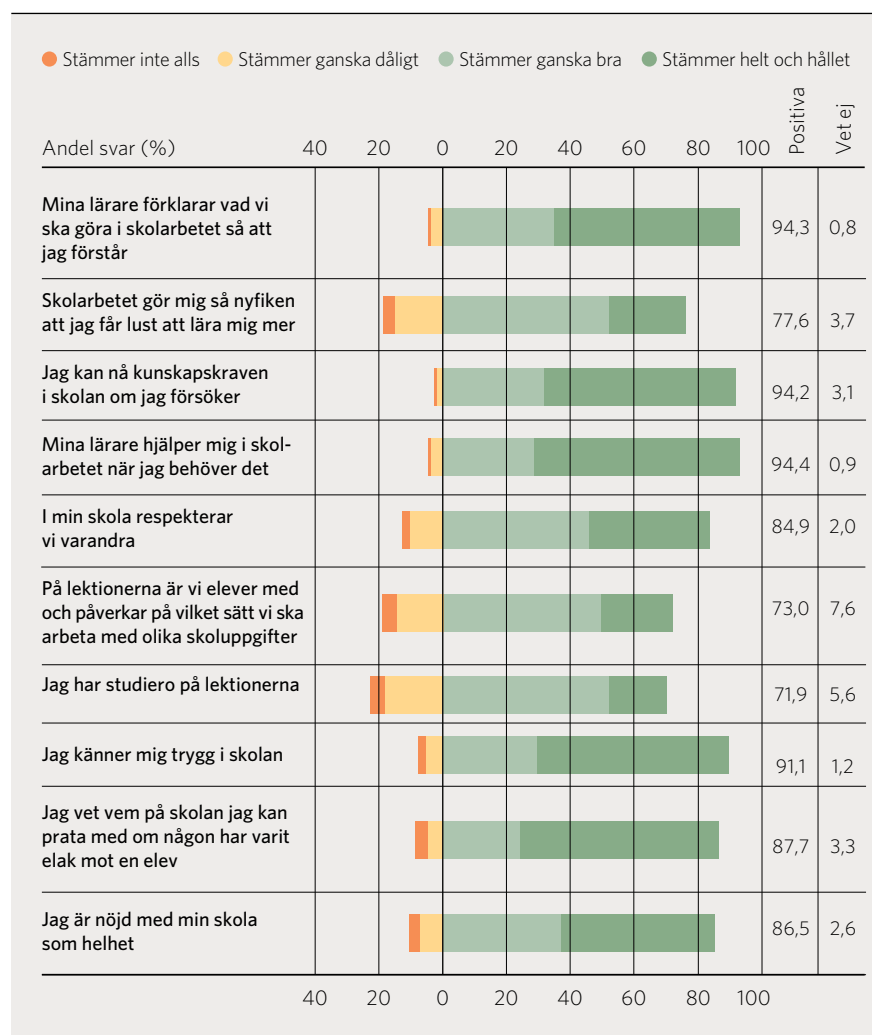
Not. 16.
Määttä, S. et al. 2006: "Achievement strategies in peer groups and adolescents' school adjustment and normbreaking behavior." I *Scandinavian Journal of Psychology*, 47, 273-280.

Utifrån elevernas perspektiv finns både gemensamma styrkor och utmaningar genom hela skolsystemet.

Även om eleverna i årskurs 5 svarar mer positivt på frågorna än årskurs 9 är det samma frågor som får högst respektive lägst resultat. Intressant är att detta gäller även eleverna i år 2 i gymnasieskolan. Resultatet tyder på att det utifrån elevernas perspektiv finns både gemensamma styrkor och utmaningar genom hela skolsystemet.

De frågor som får högst resultat är *Mina lärare hjälper mig i skolarbetet när jag behöver det*, *Mina lärare förklarar vad vi ska göra i skolarbetet så jag förstår*, *Jag kan nå kunskapskraven i skolan om jag försöker* och *Jag känner mig trygg i skolan*. Omkring 91 procent av eleverna i årskurs 5 och år 2 i gymnasiet samt 85 procent av eleverna i årskurs 9 svarar att de känner sig trygga. Även detta ligger i linje med resultaten i SKL:s tidigare elevenkät och Skolverkets *Attityder till skolan*.

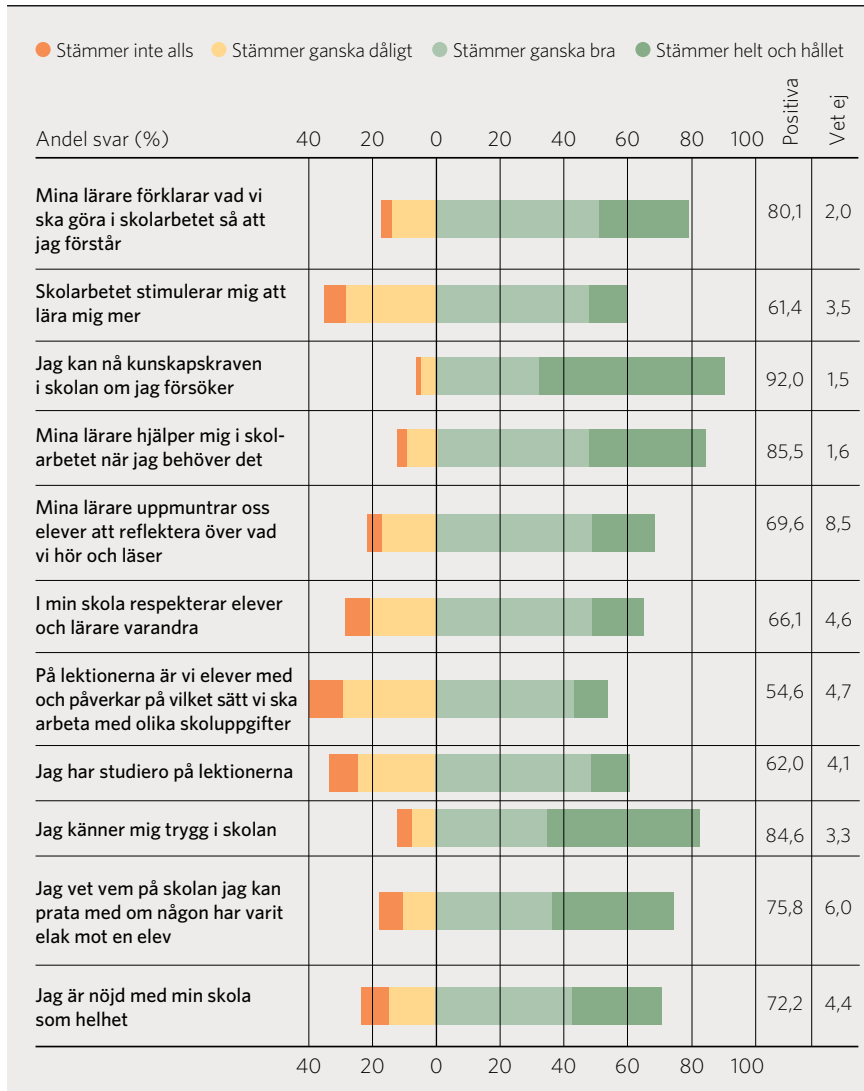
DIAGRAM 7. Elever i årskurs 5, resultat från Skolenkäten, fördelning per svarsalternativ, andel (%)



Att över nio av tio elever i årskurs 5, årskurs 9 och år 2 i gymnasiet svarar positivt på frågan om de kan nå kunskapskraven om de försöker kan tolkas som att svenska elever har god tilltro till sin egen förmåga. Att eleverna upplever att de har möjlighet att klara sina studier är viktigt för att de faktiskt ska lyckas. Ett sätt att påverka elevernas tro på sig själva handlar om vilka förväntningar som eleverna möter. Forskning visar att lärarnas förväntningar på elevers möjlighet att utvecklas och lära har stor betydelse för hur det går för eleverna i skolan.¹⁷



DIAGRAM 8. Elever i årskurs 9, resultat från Skolenkäten, fördelning per svarsalternativ, andel (%)



Not. 17.
Se t.ex. Håkansson, Jan och Daniel Sundberg 2012: Utmärkt undervisning - Framgångsfaktorer i svensk och internationell belysning. Natur och Kultur.



Höga förväntningar och elevers tro på sin förmåga är dock inte tillräckligt. En central uppgift för skolan är att motivera och stimulera eleverna att lära och göra sitt bästa. En faktor som kan påverka elevers motivation handlar om möjligheten till inflytande och delaktighet.¹⁸ Här finner vi dessvärre de svar som får lägst resultat i undersökningen. Enbart omkring 55 procent av eleverna i årskurs 9 svarar positivt på frågan om de är med och påverkar vilket sätt de ska arbeta med olika uppgifter och 61 procent anser att skolarbetet stimulerar dem att lära sig mer. Motsvarande resultat för gymnasieskolan är 66 respektive 65 procent. I årskurs 5 är resultaten högre, men även där är det dessa frågor som får lägst resultat. Närmare åtta av tio elever i årskurs 5 tycker att skolarbetet gör dem så nyfikna att de vill lära sig mer och drygt sju av tio anser att de är med och påverkar skolarbetet. Även dessa resultat ligger i linje med tidigare liknande undersökningar. Att stimulera elevers motivation är således en utmaning för den svenska skolan.

Motivation är inte ett statiskt tillstånd

I forskningsöversikten *Utmärkt undervisning – Framgångsfaktorer i svensk och internationell belysning*, visar Jan Håkansson och Daniel Sundberg att det finns starka belägg för kopplingar mellan motivation och:

- › Tydligt kommunicerade förväntningar och fokus på motiverande, konstruktiva budskap från lärare till elev.
- › Informativ återkoppling från lärare till elev och mellan elever.
- › Uppmuntrande och tillåtande klimat. Det är viktigt att grundlägga en positiv lärandeidentitet: ”Jag är en sån som kan lära”.
- › Relevans. Elever blir mer motiverade av uppgifter som de uppfattar som relevanta och meningsfulla.
- › Variation i undervisning och arbetssätt.
- › Utmanande arbetsuppgifter men som är möjliga för eleven att klara av.
- › Kamratpåverkan. Att uppfattas som smart inför kompisar är viktigt.

En annan utmaning rör elevernas studiero. Frågan om studiero på lektionerna är en av de frågor som får lägst resultat av eleverna i alla åldrar. Ungefär sju av tio elever i årskurs 5 och i år 2 på gymnasiet, och drygt sex av tio elever i årskurs 9 anger att de har studiero på lektionerna.

Sammanfattningsvis – utifrån det urval av frågor om elevernas syn på skolan som ingår i Öppna jämförelser – finns det tillsynes både gemensamma utmaningar och styrkor i det svenska skolsystemet. Utmaningarna handlar om motivation och lust att lära, elevers möjlighet till påverkan samt studiero. Styrkorna är lärarnas förmåga att hjälpa och förklara, elevernas tillit till att de kan nå kunskapskraven om de försöker, samt att eleverna känner sig trygga i skolan.

Not. 18.

Se t.ex. Håkansson, Jan och Daniel Sundberg 2012: *Utmärkt undervisning – Framgångsfaktorer i svensk och internationell belysning*. Natur och Kultur.

Resultat på kommunnivå: Elever i kommunala skolor

Ett sätt att synliggöra kommunernas resultat i *Skolenkäten* är att undersöka spridningen i svar för de olika frågorna. Diagram 9 och 10 på nästa sida visar spridning i svar mellan kommuner för respektive fråga.

Det finns kommuner där 100 procent av eleverna angivit positiva svar. För årskurs 5 gäller det exempelvis frågorna *Mina lärare hjälper mig i skolarbetet när jag behöver det*, *Mina lärare förklarar vad vi ska göra i skolarbetet så jag förstår*, *Jag kan nå kunskapskraven om jag försöker* och *Jag känner mig trygg i skolan*. För årskurs 9 gäller det *Jag känner mig trygg i skolan* och *Jag kan nå kunskapskraven om jag behöver det*. Det är alltså samma frågor som har högst resultat på nationell nivå. De frågor som har lägst resultat på nationell nivå, har också störst spridning mellan kommuner, det vill säga elevers motivation, möjlighet att påverka och studiero. Vi ser en skillnad om cirka 40–50 procentenheter mellan den kommun som har högst respektive lägst resultat.

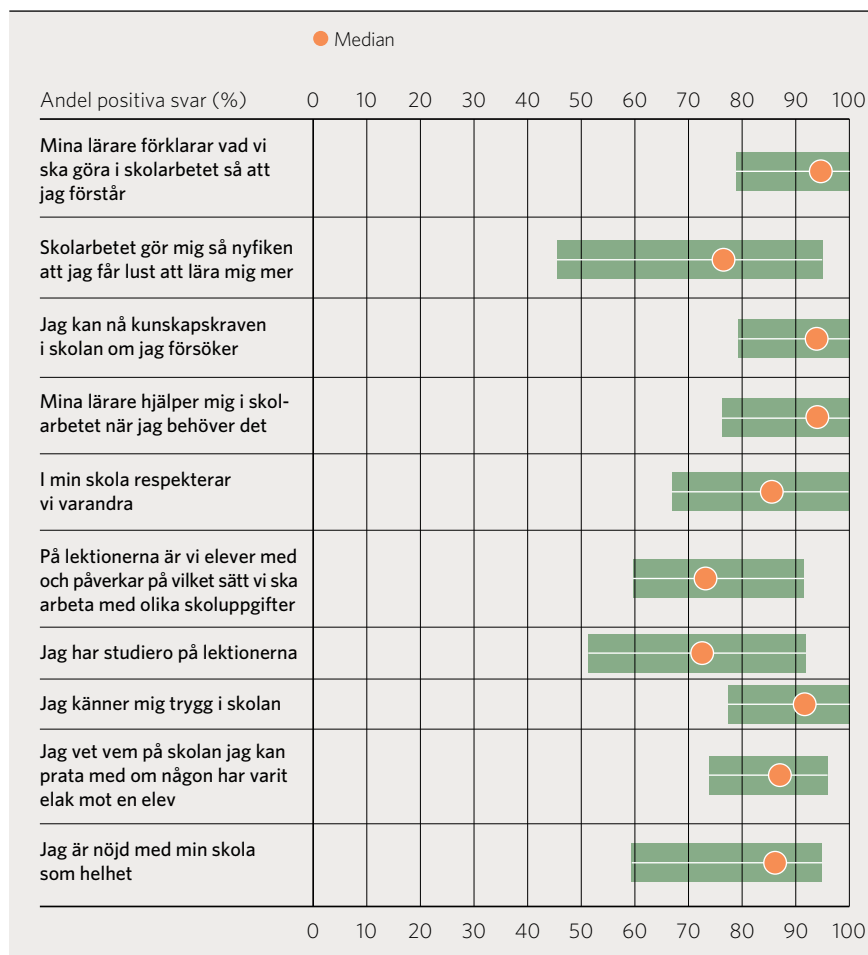
Det finns kommuner där 100 procent av eleverna angivit positiva svar.





Den fråga där spridningen mellan kommuner är lägst är *Jag kan nå kunskapskraven i skolan om jag försöker*. Där skiljer det 20 procentenheter för eleverna i årskurs 5 och 22 procentenheter för årskurs 9 mellan den kommun där eleverna svarat mest respektive minst positivt. Denna fråga har också lägst spridning för gymnasieskolan. Näst lägst spridning för årskurs 5 har frågan om att lärare förklarar så att eleven förstår. För årskurs 9 har frågan om att lärare hjälper eleven i skolarbetet näst lägst spridning.

DIAGRAM 9. Elever i årskurs 5, resultat från Skolenkäten, spridning bland kommunala skolor, andel positiva svar (%)

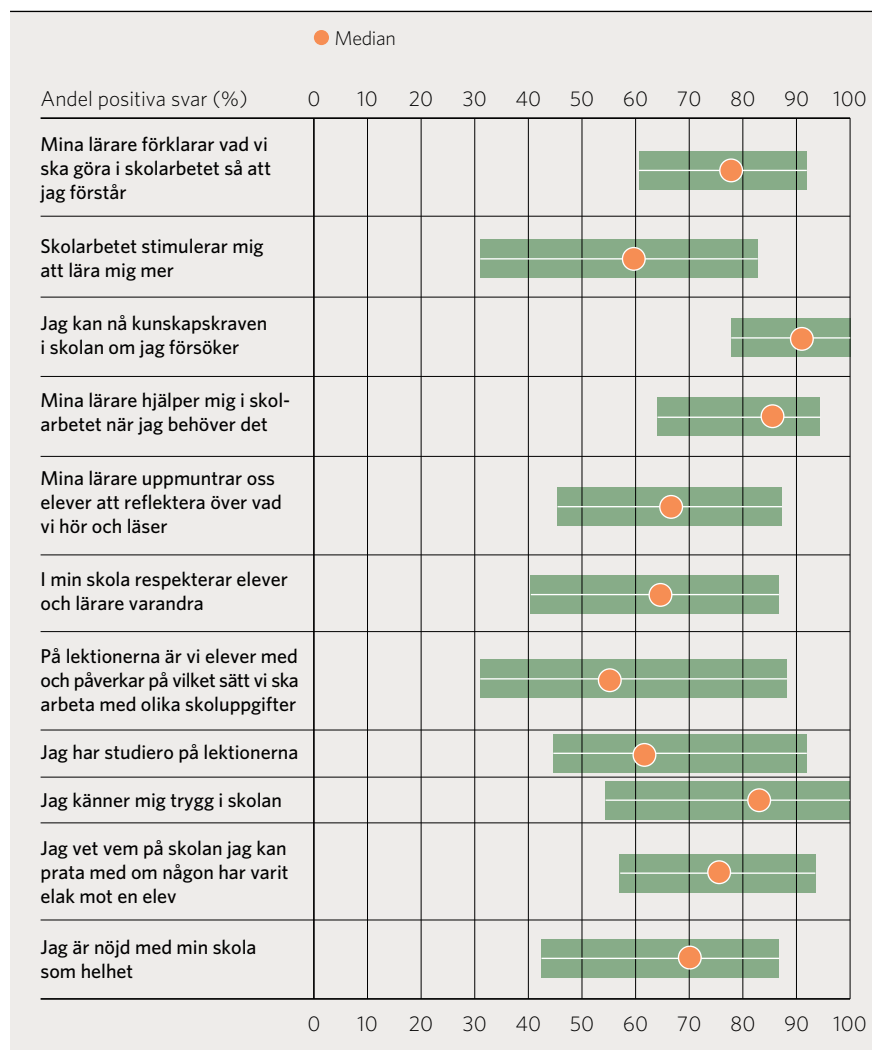


Stapelns längd markerar avståndet mellan den kommun som har lägst respektive högst andel positiva svar. Medianen visar andelen positiva svar för den kommun som har det mittersta värdet.

Bland dem som har goda resultat finns kommuner av olika storlek, karaktär och geografiskt läge. Skolinspektionens analys av resultaten i årskurs 9 visar också att det inte finns tydliga geografiska skillnader, utan kommuner med sämre och bättre resultat finns utspridda över hela Sverige.¹⁹ På nästa uppslag kan du läsa om hur Nacka och Ödeshög arbetar utifrån deras resultat i *Skolenkäten*.



DIAGRAM 10. Elever i årskurs 9, resultat från Skolenkäten, spridning bland kommunala skolor, andel positiva svar (%)



Stapelns längd markerar avståndet mellan den kommun som har lägst respektive högst andel positiva svar. Medianen visar andelen positiva svar för den kommun som har det mittersta värdet.

Not. 19.
Skolinspektionen 2017: Skolenkäten 2015-2016. Resultat från elever i årskurs 9 (Beskrivande PM).

Nacka följer systematiskt upp både kunskapsresultat och elevernas syn på skolan

Nacka kommun har under många år uppmärksammats för sina goda kunskapsresultat. Nu ser vi att Nacka även tillhör de kommuner som har goda resultat på de frågor som vi redovisar från *Skolenkäten*. Andelen elever i årskurs 9 som svarar positivt ligger högt på samtliga frågor.



Susanne Nord, utbildningsdirektör i Nacka.

Hej Susanne Nord, utbildningsdirektör i Nacka! Nacka är en stor kommun med ungefär 13 000 elever i grundskolan. Sex kommunala skolor har svarat på enkäten och alla skolor ligger bra till. Vad beror de här resultaten på?

– Det finns inte en enskild förklaring, utan jag tror att det är flera faktorer som har betydelse. En är naturligtvis det fina arbete och det engagemang som finns hos lärare, rektorer och övriga medarbetare som arbetar varje dag för att skapa ett gott och stimulerande inlärningsklimat, hög måluppfyllelse och trygghet för våra elever. En annan förklaring är kommunens kvalitetssystem där vi sedan många år på ett systematiskt sätt följer upp både kunskapsresultat och elevernas, lärarnas och föräldrarnas syn på skolan.

Hur arbetar ni med dessa frågor i ert kvalitetssystem?

– Vi gör regelbundna uppföljningar, egna enkäter, observationer och analyser. Utbildningsenheten diskuterar resultaten med varje rektor och reflekterar över varför de ser ut som de gör. Hur ser skillnaderna ut mellan olika klasser? Vad kan göras för att

förbättra resultaten? Det är viktigt att ha ett system som belyser skolan från olika perspektiv. Också att man funderar på vad det är man följer upp och varför. För det är så att det vi sätter ljuset på, det växer.

Hur arbetar man på skolorna med de frågor som lyfts i enkäten?

– På skolorna arbetar man konkret med resultaten i enkäten – både i skolans kvalitetsarbete och som en del i skolans vardag. Frågor som rör till exempel trygghet och elevers motivation är ju grundpelare i skolan och något som ständigt är aktuellt. De diskuteras ofta med eleverna, både i klasser och med elevråd.

”Även om våra resultat är bra får vi aldrig slå oss till ro. Därför ska vår styrning och ledning också präglas av ständig utveckling och av att våga prova nytt.”

Vilken roll tror du att kommunens styrning och ledning spelar?

– Jag tror att den har stor betydelse. Våra roller är tydliga och vi har ett bra samspel mellan politik, tjänstemän och skolor. Vi har ett långt delegerat ansvar och en tydlig spelplan. Våra politiker är modiga och uthålliga och står fast vid ett fåtal mål. Styrningen är också inkluderande på så sätt att även fristående skolor är en del av kommunens kvalitetssystem och inbjuds till kommunens utvecklingsinsatser.

– Även om våra resultat är bra får vi aldrig slå oss till ro. Därför ska vår styrning och ledning också präglas av ständig utveckling och av att våga prova nytt.

Ödeshög har satsat på förstelärare i trygghet och studiero

Ödeshögs kommun är en av landets mindre kommuner med sina nästan 5 400 invånare och omkring 500 elever i grundskolan. Här säger sig högstadieläroverna vara en bra bit över genomsnittet nöjda med sin skola. Den fråga som sticker ut allra mest är att 92 procent av niondeklassarna tycker att de har studiero på lektionerna. Det är högst resultat av alla landets kommuner.



Robert Wahlström, ordförande i kommunens barn- och utbildningsnämnd.

Hej Robert Wahlström! Du är ordförande i kommunens barn- och utbildningsnämnd. Vad tror du gör att eleverna är så pass nöjda i Ödeshög?

– I våra skolor arbetar personalen långsiktigt och med stort engagemang för att få alla elever att nå så långt som möjligt i sin kunskapsutveckling. Tack vare att vi är en liten kommun, finns det stora möjligheter till samstämmighet i synen på undervisning, trygghet och studiero. Från förskola till årskurs 9 har den ”röda tråden” formulerats och det sker ett kontinuerligt utbyte av erfarenheter mellan lärare när det gäller betyg och bedömning.

”Arbetet mot diskriminering och kränkande behandling leds av två förstelärare i Trygghet och studiero.”

– Arbetet mot diskriminering och kränkande behandling leds av två förstelärare i Trygghet och studiero. De arbetar med frågorna både inom förskola och grundskola, både övergripande och i det enskilda samtalet. De verkar för att arbetet mot diskriminering och kränkande behandling blir en angelägenhet för hela skolan och är drivande i det förebyggande och främjande arbetet. Det är roligt att se i *Skolenkäten* att detta har gett resultat i hur våra elever upplever sin studiero!

Kan du ge exempel på hur man rent konkret arbetar med de här frågorna?

– På Lysingskolan går elever i årskurs 6 till 9. Där arbetar personalen med höga förväntningar på alla elever och sedan 2012 bedrivs ett systematiskt arbete med att låta eleverna ta ett större ansvar för sin utbildning. Bland annat låter mentorerna eleverna göra en självskattning inför utvecklingssamtalen och de får presentera sina resultat i ett bildspel. Samtalen är elevledda och ger eleven ett stort personligt ansvar.

– Skolan har också ett trygghetsteam som ansvarar för förebyggande arbete, samtal och uppföljning. På skolan finns en skolvård centralt placerad för att öka vuxennärvaron i korridor och uppehållsrum. Lysingskolan driver också internationella projekt, där personal och elever har ett utbyte med andra europeiska länder för att öka elevernas tolerans och förståelse för andra.

– Ett väl fungerande elevhälsoteam med ett nära samarbete med rektorer, fångar i ett tidigt skede upp elever i behov av stöd. Varje år följer vi också upp hur eleverna upplever sin hälsa och sin sociala situation. Det förebyggande arbetet genomförs bland annat genom föreläsningar riktade till elever och vårdnadshavare. Ämnen som har varit aktuella är sociala medier och nätet, hälsofrågor och livsstil.

Det är inte bara resultaten för Skolenkäten som ligger högt i Ödeshög. Även kunskapsresultaten är bättre än förväntat givet elevsammansättningen i kommunen.

Har ni arbetat på något särskilt sätt för att uppnå detta?

– Kommunen har tagit emot ett mycket stort antal nyanlända under de senaste åren, både ensamkommande och familjer. Det har varit prioriterat för oss att få till stånd ett gott mottagande. Därför har vi utsett två förstelärare i Nyanländas lärande. Deras uppdrag kretsar kring att förbättra mottagandet och att höja pedagogernas kompetens i språkutvecklande arbetssätt.

BILAGA

Modellberäknade värden

SKL vill möjliggöra mer rättvisande jämförelser mellan kommuner som sinsemellan kan ha mycket olika förutsättningar. Därför kompletterar vi nyckeltal om faktiska resultat med modellberäknade värden, där skillnaden mellan de två uppgifterna visar hur grundskoleverksamheten i kommunen presterar i relation till sin elevsammansättning.

Flera studier visar att elevers skolprestationer påverkas av socioekonomiska faktorer såsom migrationsbakgrund och föräldrars utbildningsnivå. Forskning visar också att elever i allt högre grad går i skolor tillsammans med elever med likartade socioekonomiska förutsättningar.²⁰ Boendesegregation och mekanismer förknippade med skolvalet diskuteras som bakomliggande orsaker till denna utveckling. Av skollagen framgår att skolan har ett kompensatoriskt uppdrag att uppväga skillnader i förutsättningar relaterade till elevers bakgrund.

Hur går det till?

Statistiska centralbyrån tar på SKL:s uppdrag fram en modell som beskriver sambandet mellan socioekonomiska faktorer och elevers resultat på riksnivå. Vi har valt ut tre centrala mått som beskriver elevers resultat i årskurs 9.

- › Elever som är behöriga till yrkesprogram, andel (%)
- › Elever som uppnått kunskapskraven i alla ämnen, andel (%)
- › Genomsnittligt meritvärde (17 ämnen)

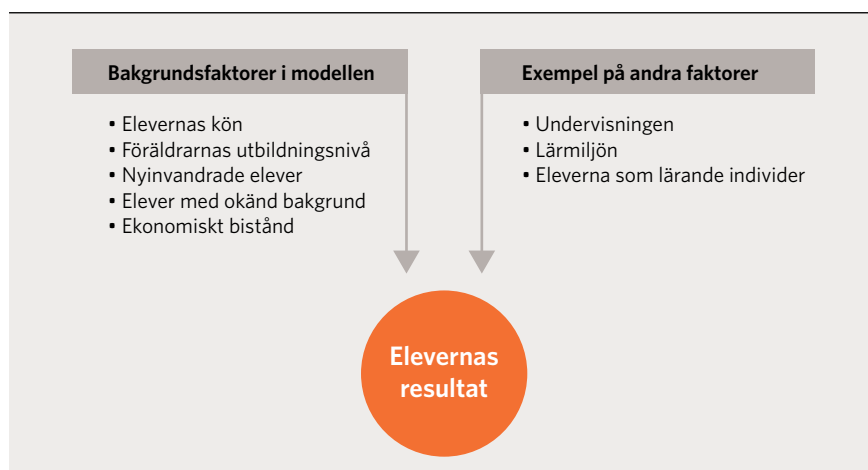
Det är alltså enbart dessa tre nyckeltal som beskrivs med både faktiska och modellberäknade värden. De modellberäknade värdena tas fram dels för samtliga elever i skolor belägna i kommunen (det vill säga för både kommunala och fristående skolor), dels för enbart kommunala skolors elever.

Den modell som vi använder bygger på data från Sveriges alla grundskolor och utgår från elevsammansättningen på varje enskild skola. På så vis tar den hänsyn till att det finns stora variationer mellan skolenheter och att sammansättningen av elever i en skola kan påverka resultaten.

De förklarande variablerna som ingår i modellen är bakgrundsfaktorer som på gruppnivå har en signifikant påverkan på skolresultaten. I år har modellen uppdaterats med uppgifter om andel elever med okänd bakgrund, då inledande analyser har visat att detta leder till en högre förklaringsgrad för modellen. De bakgrundsuppgifter som ingår som förklarande variabler i modellen visas i pilen till vänster i figur 1; föräldrarnas utbildningsnivå, elevens kön, andelen nyinvandrade elever, behov av ekonomiskt bistånd samt, som nämnts, andelen elever med okänd bakgrund.

Not. 20.
Se till exempel Böhlmark et al. 2015:
Skolsegregation och skolval. IFAU Rapport
2015:5.

FIGUR 1. Vad påverkar elevernas resultat?



Faktorerna som visas i den högra pilen ingår inte i den statistiska modellen, utan utgör exempel på andra orsaker till att elever i olika kommuner presterar olika. Vi nämner här bland annat undervisningen och lärmiljön, som båda är möjliga för huvudmannen och skolan att påverka.

Med nyinvandrad elev avses i modellen den som invandrat till Sverige tidigare än fyra år före mättillfället och som inte tidigare bott i Sverige eller gått i svensk skola. Kategorin elever med okänd bakgrund utgörs till största del av nyanlända elever som ännu inte blivit folkbokförda och fått svenskt personnummer, men även ett mindre antal elever med skyddad identitet ingår här.

Hur kan resultaten tolkas?

Utifrån den statistiska modellen beräknar vi för varje kommun ett värde som beskriver vilka resultat eleverna i kommunens skolor förväntas ha givet elevsammansättningen. Förenklat kan det uttryckas som att det modellberäknade värdet gör det möjligt att jämföra skolresultaten i sin egen kommun med resten av Sveriges kommuner, om de skulle haft liknande förutsättningar. Jämförelsen gör vi genom att titta på hur mycket en kommuns faktiska värde avviker från det modellberäknade värdet.

Modellen förklarar i dagsläget mellan 71 och 72 procent av variationen i skolresultaten mellan kommunerna. Detta innebär att nästan 30 procent av skillnaderna i resultat påverkas av andra faktorer, som exempelvis den undervisning eleverna får i skolan eller av andra bakgrundsfaktorer.

Genom att titta på avvikelsen mellan de faktiska och de förväntade, modellberäknade, värdena kan vi beskriva om eleverna i kommunen presterat bättre eller sämre än förväntat baserat på ett riksgenomsnitt. Om en kommun har värde 0 i avvikelse innebär det att resultaten är lika som alla andra kommuner med samma förutsättningar. Om avvikelsen är positiv eller negativ betyder det istället att kommunens elever har ett bättre respektive sämre resultat jämfört med andra kommuner med liknande elevsammansättning. Detta kan ses som en indikator på om kommunen relativt sett varit framgångsrik i sitt kompensatoriska uppdrag.

Vår förhoppning är att nyckeltal som tar hänsyn till kommuners skilda förutsättningar kan öka motivationen för skolor och kommuner att ständigt arbeta för att förbättra verksamheten. För den enskilda eleven spelar de modellberäknade värdena däremot en begränsad roll. Syftet med modellberäknade värden är inte att förutse en enskild elevs prestationer – det låter sig inte göras – utan att kontrollera för ett antal faktorer som stör rättvisande jämförelser på kommunnivå.

Jämförbarhet mellan åren

Den modell som använts för årets Öppna jämförelser – Grundskola har reviderats i relation till tidigare år genom att andelen elever med okänd bakgrund förts in som förklarande variabel. Vid jämförelser med tidigare års resultat behöver hänsyn tas till denna förändring.

ÖPPNA JÄMFÖRELSE

Grundskola 2017

Sveriges Kommuner och Landsting tar årligen fram Öppna jämförelser – Grundskola i syfte att ge politiker, tjänstepersoner, rektorer och lärare underlag i det systematiska kvalitetsarbetet.

Årets Öppna jämförelser fokuserar på hur stor andel av eleverna som uppnår behörighet till gymnasieskolans yrkesprogram och hur denna andel skiljer sig mellan kommuner och mellan pojkar och flickor. Resultaten beskrivs också med hjälp av modellberäknade värden, där hänsyn tas till elevsammansättningen i skolorna. I rapporten kompletterar vi beskrivningen av kunskapsresultaten med uppgifter från Skolinspektionens undersökning *Skolenkäten* om elevernas egen syn på skolan.

All statistik som ingår i Öppna jämförelser – Grundskola finns tillgänglig i databasen Kolada. Ytterligare stödmaterial finns att tillgå på SKL:s webbplats.

ISBN 978-91-7585-591-2

Ladda ner på webbutik.skl.se

Post: 118 82 Stockholm | Besök: Hornsgatan 20

Telefon: 08-452 70 00 | www.skl.se