

Årsredovisning 2010

© Sveriges Kommuner och Landsting, 2011
ISBN/Bestnr: 978-91-7164-667-5
Text: Sveriges Kommuner och Landsting
Foto: Anna Molander, Casper Hedberg, Lars Forsstedt, Matton,
Pia Nordlander, Thomas Carlgren, Thomas Henrikson
Produktion: ETC Kommunikation
Tryck: Modintryckoffset, 2011

Ordförandes förord

SKL har under den gångna mandatperioden tecknat samtliga löneavtal utan konflikt. Vi har tecknat avtal som både ger substantiella lönepåslag och erbjuder utveckling av yrkesrollen. Det senaste exemplet är avtalet med lärarfacken som rätt använt blir ett viktigt verktyg för att utveckla skolan. Det är inte acceptabelt att var femte elev lämnar grundskolan utan gymnasiebehörighet.

Grunden för förbundets arbete med att genom goda exempel inspirera medlemmarnas verksamhetsutveckling är Öppna jämförelser (ÖJ). Under året har vi fördjupat ÖJ inom skolan genom att analysera vilka faktorer som skapar bra resultat för eleverna. Skriften *Framgångsrika skolkommuner* utgör tillsammans med det nya avtalet en bra avstamp inför det lokala arbetet med att förbättra elevernas resultat.

Läraravtalet är ett bra exempel på hur vi över tid har länkat samman olika aspekter på en fråga. Det krävs ansvar från samtliga berörda för att vi ska minska andelen elever som hamnar utanför.

Kömiljarden fungerar väl som incitament, den positiva utvecklingen med ökad tillgänglighet fortsätter. Utmaningar inför framtiden är hur vården kan bli mer jämlik samt förbättringar ifråga om patientsäkerhet. Ett vårdområde vi särskilt behöver ta oss an är äldrevården; både äldreomsorgen och sjukvården behöver förbättras.

Avslutningsvis ett tack till förbundets personal och förtroendevalda. SKL:s goda resultat och renommé är frukten av vårt gemensamma arbete.



Anders Knape
Ordförande, Sveriges Kommuner och Landsting



VD:s förord



Det är många som har synpunkter på hur kommuner, landsting och regioner hanterar sina uppdrag från medborgarna. Ofta i form av bister kritik – ibland berättigad, ibland inte. Då är det glädjande att kunna komplettera med att det också finns mycket positivt att berätta – inte minst genom att lyssna på vad medborgarna och brukarna tycker om den kommunala servicen.

Från de undersökningar som publicerades år 2010 framgår att äldre personer i stort är nöjda med sitt äldreboende och sin hemtjänst. När medborgare tycker till om sin kommuns vatten, renhållning, gator och parker blir betyget sammantaget gott. Nio av tio elever trivs i sin skola och andelen som upplever skolarbetet engagerande har ökat markant.

Nationella patientenkäten visar att man är nöjd med sin vårdcentral. Vårdbarometern visar upp en ökad nöjdhet. Patienter i allmänna psykiatrin upplever ett gott bemötande och har förtroende för personalen. Detsamma gäller den specialiserade sjukhusvården – där en majoritet av patienterna skulle rekommendera den enhet som besöktes.

Bilden bekräftas av Svenskt Kvalitetsindex som i sin mätning visar att svenskarna överlag är nöjda med de välfärdstjänster som kommuner och landsting levererar.

Nu ska vi inte slå oss till ro – sektorns verksamheter behöver ständigt utvecklas och förbättras. Men jag kan inte undgå att notera att vid mätningar av kundnöjdhet i offentlig sektor har statliga myndigheter verkligen inget att yvas över. Kommunal service får nästan genomgående bättre – och ofta klart bättre – betyg av medborgarna jämfört med den som staten levererar.

Att tillmötesgå de som ropar på förstatligande av skolan eller något annat område förefaller vara ett högriskprojekt.

A handwritten signature in black ink that reads "Håkan Sörman". The signature is written in a cursive, flowing style.

Håkan Sörman
VD, Sveriges Kommuner och Landsting

Innehåll

- 3 Ordförandes förord
- 4 VD:s förord
- 6 Inledning
- 7 Våra kännetecken
- 9 Perspektiv som genomsyrar verksamheten
- 11 Prioriterade frågor
- 11 Bilda slagkraftiga regioner
- 12 Satsa på infrastruktur
- 12 Ökad trygghet och säkerhet
- 13 Ökad effektivitet i sektorn
- 14 Fler e-tjänster
- 14 Attraktiva jobb
- 15 Ansvarsfulla avtal
- 16 Bättre resultat i skolan
- 17 Bättre liv för sjuka äldre
- 18 Bättre stöd till utsatta barn
- 19 Jämlik hälso- och sjukvård
- 20 Begränsa klimatpåverkan
- 21 Bättre företagsklimat
- 22 **Årsredovisning och koncernredovisning för år 2010**
- 22 Förvaltningsberättelse för år 2010
- 27 Resultaträkning – koncernen och moderföretaget
- 28 Balansräkning – koncernen och moderföretaget
- 30 Kassaflödesanalys – koncernen och moderföretaget
- 31 Noter med redovisningsprinciper och bokslutskommentarer
- 44 Revisionsberättelse
- 45 **Politisk organisation**
- 46 **Förtroendevalda**
- 56 **Kansliorganisation**

Inledning

Sveriges Kommuner och Landstings (SKL) årsredovisning för 2010 innehåller en beskrivning och uppföljning av förbundets verksamhet under året.

Uppföljningen tar sin utgångspunkt i styrmodellen i verksamhetsplan och budget för 2010. Verksamhetsplanen grundas på kongressens inriktningsdokument för mandatperioden 2007–2011.

SKL är en arbetsgivarorganisation för kommuner och landsting som ska verka på medlemmarnas uppdrag och med utgångspunkt i den lokala och regionala demokratin. Medlemmarna utövar sin beslutanderätt vid förbunds-kongressen. Kongressen utser styrelse. Vid kongressen utses även valnämnd, revisorer och en arvodeskommitté. Styrelsen kan utse delegationer, utskott och beredningar som stöd för sitt uppdrag.

VERKSAMHETSIDÉ

En fråga om demokrati.

SKL är en arbetsgivarorganisation för kommuner och landsting. Vi driver våra medlemmars intressen och erbjuder dem stöd och service.

Vi väcker frågor, agerar kraftfullt och bildar opinion.

Vårt uppdrag är att ge kommuner och landsting bättre förutsättningar för lokalt och regionalt självstyre. Visionen är att utveckla välfärden.

Det är en fråga om demokrati.

Våra kännetecken

Kännetecknen anger hur Sveriges Kommuner och Landsting vill uppfattas av medlemmarna och omvärlden, avseende egenskaper, förhållningssätt och kvaliteter hos SKL som organisation. Dessa är också riktlinjer för förbundets interna arbete.

Initiativ

Indikator

Nej

Andelen av medlemmarna som anser att förbundets verksamhet i hög grad kännetecknas av initiativ är minst i nivå med föregående år (2009: 83 procent).

Årets medlemsundersökning visar att andelen som instämmer är 69 procent. Urvalet är förändrat jämfört med föregående år, så totalvärdet är inte jämförbart. Men minskningen går igen även i de undergrupper som kan jämföras. Landstings- och regiondirektörerna instämmer till 89 procent, jämfört med 94 procent 2009. För kommunstyrelseordförande och kommundirektörer är resultatet i princip oförändrat.

Trovärdighet

Indikator

Ja

Andelen av medlemmarna som anser att förbundets verksamhet i hög grad kännetecknas av trovärdighet är minst i nivå med föregående år (2009: 92 procent).

Andelen som instämmer är 90 procent*), vilket är i nivå med tidigare år. För landstings- och regiondirektörer har andelen ökat till 95 procent, jämfört med 88 procent 2009. Andelen landstings- och regionstyrelsers ordförande som instämmer har minskat något.

*) Urvalet är förändrat jämfört med föregående år, vilket gör att totalvärdet inte är jämförbart.

Öppenhet

Indikator

Nej Andelen av medlemmarna som anser att förbundets verksamhet i hög grad kännetecknas av öppenhet är minst i nivå med föregående år (2009: 87 procent).

Andelen som instämmer är 78 procent*). För flera undergrupper har andelen som instämmer minskat. Det gäller till exempel landstings-/regiondirektörerna som instämmer till 79 procent, jämfört med 94 procent 2009. För kommunstyrelseordförande och -direktörer är andelen i nivå med tidigare år.

Arbetsglädje

Indikator

Ja Andelen av medarbetarna som talar om SKL som ett bra ställe att arbeta på är minst i nivå med andra likvärdiga organisationer.

Årets medarbetarundersökning visar att 69 procent av medarbetarna talar om SKL som ett bra ställe att arbeta på.

Indikator

Ja Andelen medarbetare som är nöjda med sitt arbete på SKL är minst i nivå med andra likvärdiga organisationer.

Andelen av medarbetarna som är nöjda med sitt arbete på SKL är 74 procent.

Indikator

Ja Andelen medarbetare som tycker att det känns meningsfullt att arbeta på SKL är minst i nivå med andra likvärdiga organisationer.

76 procent av förbundets medarbetare tycker att det känns meningsfullt att arbeta på SKL.

*) Urvalet är förändrat jämfört med föregående år, vilket gör att totalvärdet inte är jämförbart.

Perspektiv som genomsyrar verksamheten

Perspektiven EU, jämställdhet och mångfald ska genomsyra SKL:s verksamhet såväl externt som internt. Perspektiven ska beaktas vid planering, beslut, genomförande, uppföljning och utvärdering inom förbundets alla verksamhetsområden. Nedan beskrivs ett antal av SKL:s aktiviteter under 2010 kopplade till de tre perspektiven.

EU-perspektivet

Förbundet gav ut skriften *På gång inom EU*, med information om EU-händelser som påverkar kommuner, landsting och regioner. SKL lanserade även rap-



porten *EU i lokalpolitiken*, som beskriver EU:s påverkan på kommuner, länsting och regioner. Kansliet gav stöd till förbundets förtroendevalda aktiva i organisationer som CEMR¹⁾, ReK²⁾ och CEEP³⁾. Förbundets internationella dag riktad till medlemmarna genomfördes den 15 december, med fokus på EU-frågor. SKL:s Brysselkontor tog under 2010 emot 65 besöksgrupper. Kansliet rapporterade två gånger till arbetsutskottet om aktuella EU-frågor. En intern EU-utbildning genomfördes under hösten för kansliets anställda.

Jämställdhetsperspektivet

Chefer, medarbetare och förtroendevalda lärde sig mer om genus och jämställdhet genom målgruppsanpassade utbildningar. Förbundet vidtog åtgärder för ökad jämställdhet samt formulerade förslag på hur arbetet kan fortsätta. Ett arbete för att förbundets interna styrsystem ska främja, stödja och följa upp jämställdhetsperspektivet har påbörjats. Delar av styrsystemet har utvärderats internt, vilket resulterat i att en fråga om jämställdhetsperspektivet har lagts till i internkontrollplanen. 2011 års prioriterade frågor har jämställdhetsgranskats.



Mångfaldsperspektivet

Förbundet förde under 2010 samtal med andra organisationer, bland annat Svenskt Näringsliv, för att få inblick i hur de arbetar med mångfald. Det har dock varit problematiskt att identifiera metoder för hur SKL kan arbeta för att stärka mångfaldsperspektivet. Under året har mycket fokus legat på förbundets särskilda satsning för att jämställdhetsintegrera sin verksamhet. Utrymmet för konkreta aktiviteter, i syfte att skapa ökad medvetenhet även om mångfaldsperspektivet, har därmed i praktiken varit begränsat.

1) Council of European Municipalities and Regions, det europeiska kommun- och regionförbundet.

2) EU:s Regionkommitté.

3) The European Centre of Employers and Enterprises providing Public services, europeisk organisation för offentliga arbetsgivare.

Prioriterade frågor

Somen fördjupning och konkretisering av den valda inriktningen för verksamheten har styrelsen pekat ut tretton av SKL:s frågor som särskilt viktiga att följa under år 2010. Dessa beskrivs med hjälp av målsättningar i form av indikatorer och nyckeltal. I årsredovisningen redovisas för varje prioriterad fråga om indikatorerna har uppfyllts eller inte.

Bilda slagkraftiga regioner

Riksdagens beslut i juni 2010 att ge fyra regioner permanent ansvar för regional utveckling är ett viktigt steg mot en regionreform. Nu handlar arbetet om att regionalt komma överens om vilken ny indelning man vill skapa. För att en regionreform ska kunna genomföras 2015 måste indelningsförslagen vara klara under 2011. Det är också en förutsättning för att påverka förslag om ny länsindelning från utredningen av den statliga regionala förvaltningen. Utredningen har påbörjat sitt arbete och med hjälp av SKL låtit kartlägga kommunernas samspel med statliga myndigheter.

Indikatorer

Nej

Regeringen har klargjort att en ny regional indelning för regionkommuner och statliga myndigheter ska vara genomförd år 2015.

Nej

Regionala företrädare från varje län har träffat överenskommelser om att förslag till förändrad indelning ska tas fram före den 31 mars 2012 och har formerat sig i regionala arbetsgrupper.

Ja

Den statliga organisationskommittén har startat ett utredningsarbete om hur en samordnad regional statlig indelning bör utformas.





Satsa på infrastruktur

SKL:s och Trafikverkets medfinansieringsprojekt lämnade i början av 2011 sin slutrapport med gemensamma principer för finansiering av infrastruktur inklusive medfinansiering. En enkätundersökning under året visar att regionerna upplever att deras inflytande över infrastrukturplaneringen har ökat. SKL har utarbetat en alternativ modell till Trafikverkets förslag till ekonomiskt planeringssystem. Förbundets förslag innebär tydligare ansvar och ökade resurser för regionerna, och ska under 2011 lämnas till utredningen om medfinansiering och ekonomiskt planeringssystem. SKL:s synpunkter på hur planeringsprocessen kan bli mer effektiv har hörtsammats i Transportinfrastrukturkommitténs betänkande.

Indikatorer

- Ja** Staten och SKL har en gemensam syn på principerna för finansiering av transportinfrastruktur inklusive medfinansiering.
- Ja** SKL:s synpunkter på regionernas roll i det nya planeringssystemet har fått genomslag.
- Ja** SKL:s synpunkter på hur planeringssystemet kan effektiviseras har hörtsammats.

Ökad trygghet och säkerhet



Förbundet kommer under 2011 att arbeta vidare på ett förslag till lagreglering av brott mot förtroendevalda. 211 av 290 kommuner (72,7 procent) har hittills tecknat samverkansöverenskommelser med en polismyndighet om hur parterna gemensamt ska arbeta brottsförebyggande. Det visar en undersökning utförd av Rikspolisstyrelsen. Genom bland annat skrifterna *Lokala insatser mot våldsbejakande politisk extremism* samt *Trygghets- och jämställdhetsarbete i fysisk planering* erbjuder förbundet goda exempel på trygghetsfrämjande arbete.

Indikatorer

- Nej** En lagreglering angående brott mot förtroendevalda bereds av regeringskansliet.
- Ja** 70 procent av landets kommuner har strukturerat sitt brottsförebyggande arbete med t.ex. samverkansöverenskommelser med polisen.
- Ja** Förbundet har tagit fram tio exempel för trygghetsfrämjande arbete samt spridit kunskap om dessa.



Ökad effektivitet i sektorn

Förbundet har bedrivit flera projekt för att bidra till en ökad effektivitet. Projekten har handlat om hur medlemmarna kan formulera strategier för ökad effektivitet samt om att ta fram metoder för att göra verksamheten mer effektiv. Arbetet med strategier har fått en delvis ny utformning, på grund av bättre ekonomiska förutsättningar än väntat i kommunsektorn. Det är dock ännu för tidigt att bedöma effekterna av arbetet. Användningen av KPP och KPB har ökat och förbundet har börjat kartlägga förutsättningarna för KPP i primärvården. Förbundet bedömer, utifrån medlemskontakter och arbetet med Öppna jämförelser, att fler medlemmar använder effektivitetsmått och jämförelser i styrningen.

Indikatorer

Nej

Flera kommuner, landsting och regioner har med SKL:s stöd utformat övergripande strategier för hur verksamheten kan effektiviseras.

Ja

Fler kommuner, landsting och regioner använder de mätmetoder som finns för att få mer relevanta och jämförbara mått i egna effektivitetsmätningar och jämförelser. Det innefattar t.ex. Kostnad per patient (KPP), Kostnad per brukare (KPB), tid hos brukare och personal per brukare.

Ja

Fler kommuner, landsting och regioner arbetar med att använda effektivitetsmått och jämförelser i sin ordinarie styrning.

Fler e-tjänster



Förbundet bedömer att SKL:s synpunkter om samverkans- och finansieringsformer beaktas av staten i allt högre grad. SKL har dock bara delvis fått gehör för sina synpunkter i e-legitimationsfrågan. Samtliga län har etablerat en strukturerad form för samverkan mellan länets kommuner och mellan kommuner och landsting. SKL bedömer att 25 procent fler kommuner och 10 procent fler landsting/regioner har infört e-handel. Under våren 2011 följs utvecklingen upp med en enkät.

Indikatorer

- Ja** Medlemmarnas intressen avseende samverkans- och finansieringsformer har beaktats inom ramen för statens fortsatta e-utvecklingsarbete.
- Ja** Ett samarbete är etablerat mellan kommunerna genom regionala kommunförbund i samverkan med landsting och regioner.
- Nej** SKL har tagit fram en nationell handlingsplan för organisation och finansiering för ett fortsatt e-utvecklingsarbete mellan kommuner.
- Ja** 25 procent fler kommuner och 10 procent fler landsting/regioner har infört e-handel eller haft kontakt med SKL för rådgivning, kurser etc.

Attraktiva jobb



En undersökning av om medlemmarna anser att SKL:s insatser bidragit till att öka deras attraktionskraft som arbetsgivare genomfördes i början av 2011. Under 2010 har förbundet erbjudit medlemmarna fakta, metoder och goda exempel genom verktyget "Digitala mentorn". Förbundet har medverkat i arbetet med att ta fram statistik över lärare, nedbruten på länsnivå. Statistiken finns på Skolverkets webbplats. SKL har tillsammans med några universitet/högskolor, landsting och kommunförbund utvecklat en modell för uppföljning av nyutexaminerades yrkeskunnande. Modellen har testats på nyutexaminerade sjuksköterskor och chefer och spridits till medlemmar och lärosäten.

Indikatorer

- Nej** Medlemmarna anser att SKL:s insatser bidrar till att öka deras attraktionskraft som arbetsgivare.
- Ja** Utöver SKL:s intressebevakning på nationell nivå har medlemmarna fått stöd för att ytterligare påverka utbud och innehåll i relevanta utbildningar



Ansvarsfulla avtal

Förbundet har träffat huvudöverenskommelser med samtliga motparter. Ytterligare bestämmelser i de allmänna anställningsvillkoren ger utrymme för anpassningar i lokala förhandlingar. SKL och Lärarnas samverkansråd är överens om att det är verksamhetens behov som ska styra när avvikelse från det centrala avtalet om lärares arbetstider kan göras. Ett omställningsavtal med samtliga motparter har träffats. Avtalet fokuserar på aktivt omställningsarbete som stödjer arbetstagare, som sägs upp på grund av arbetsbrist, att finna nytt arbete. Det har inte funnits förutsättningar att träffa överenskommelse med de fackliga organisationerna om ett helt avgiftsbestämt pensionsavtal.

Indikatorer

Ja

Huvudöverenskommelser har träffats med samtliga motparter.

Ja

Det finns större möjligheter till lokalt handlingsutrymme än under senaste avtalsperioden.

Nej

Principöverenskommelse har träffats med samtliga fackliga organisationer om ett modernt, helt avgiftsbestämt pensionsavtal för att ge medlemmarna trygga och förutsägbara pensionsåtaganden.

Ja

Överenskommelse har träffats om ett centralt omställningsavtal som möjliggör ett framåtsyftande och modernt trygghetsavtal, vilket underlättar rörligheten på arbetsmarknaden.



Bättre resultat i skolan

Alla kommuner har nåtts av SKL:s medlemsaktiviteter om framgångsfaktorer. Förbundet har initierat ett samarbete med andra aktörer för att gemensamt arbeta för att forskning om skolan stimuleras och får spridning. Förbundet har också undersökt vilken roll SKL skulle kunna ha i arbetet med att stärka kopplingen mellan forskning och skola, och därefter initierat en diskussion med övriga branschorganisationer på skolområdet om att gemensamt driva frågan. Under året har SKL förekommit mycket i medias rapportering om skolan, huvudsakligen kopplat till avtalsrörelsen. Också publiceringen av *Öppna jämförelser* och rapporten *Framgångsrika skolkommuner* har tilldragit sig mediernas intresse.

Indikatorer

- Ja** Alla kommuner har nåtts av medlemsaktiviteter om framgångsfaktorer kring styrning och ledning för bättre resultat i skolan.
- Ja** Ett arbete kring kommunernas förutsättningar att följa och ta till vara forskningsresultat om skolan har initierats.
- Ja** Mediabilden av skolan har ytterligare nyanserats och SKL är en mer central aktör i mediernas rapportering.

Bättre liv för sjuka äldre

92,4 procent av kommunerna och samtliga landsting registrerar i Svenska Palliativregistret. Genom rapportering i Senior Alert inför nu 196 kommuner och 16 landsting systematiska riskbedömningar bland äldre. 12 landsting och 29 kommuner har genomfört en kvalitativ uppföljning av multisjuka äldre. Mer än 80 procent av kommunerna, landstingen och regionerna har påbörjat ett arbete kring läkemedel i samverkan. I alla län finns avsiktsförklaringar och överenskommelser om hur de regionala stödstrukturerna ska byggas upp. SKL har lämnat en skrivelse till Socialdepartementet om behovet av ändrad lagstiftning i gränssnittet mellan kommunernas och landstingens ansvarsområden.

Indikatorer

Ja

90 procent av landets kommuner, landsting och regioner registrerar i Palliativa Registret.

Ja

75 procent av landets kommuner, landsting och regioner registrerar i Senior Alert.

Nej

10 landsting/regioner och 50 kommuner har påbörjat kvalitativ uppföljning av sina multisjuka äldre personer.

Ja

80 procent av landets kommuner, landsting och regioner har i samverkan kommit igång med ett systematiskt arbete kring läkemedel till äldre.

Ja

Ett arbete med att bygga regionala stödstrukturer för kunskapsutveckling har påbörjats inom ramen för en nationell plattform för evidensbaserad praktik i socialtjänsten.

Ja

En skrivelse med begäran om lagändring i betalningsansvarslagen har överlämnats till departementet och SKL har tagit ställning till om behov finns av en ändring av kompetensgränsen när det gäller hälso- och sjukvårdsansvaret.





Bättre stöd till utsatta barn

På SKL:s webbplats finns nu flera verktyg som ger kunskap om insatserna för barn som riskerar att fara illa. I november redovisade SKL tillsammans med Socialstyrelsen *Öppna jämförelser för den sociala barn- och ungdomsvården*. Vägledning för upphandling och uppföljning av HVB-vård är distribuerad till medlemmarna. En manual för arbete kring familjehemsplacerade barns skolgång sprids i samarbete med Allmänna barnhuset och Helsingborgs stad. En förstudie som ska ligga till grund för den nationella handlingsplanen med förbättringsåtgärder för mottagandet av ensamkommande asylsökande barn och unga är genomförd.

Indikatorer

- Ja** Medlemmarna har metoder för att skaffa sig kunskap om vilka insatser som ges till barn som riskerar att fara illa och hur dessa samordnas.
- Ja** Öppna jämförelser för den sociala barn- och ungdomsvården har tagits fram med fokus på att utveckla mått om resultat och effekter.
- Ja** Medlemmarna har fått bättre kunskap om kvaliteten på de insatser de tillhandahåller för placerade barn.
- Ja** Medlemmarna har tillgång till förbundets positionspapper om brukarinflytande.
- Ja** Förbättrat och effektiviserat det kommunala mottagandet av ensamkommande asylsökande barn och unga så att så stora resurser som möjligt frigörs för mottagandets främsta uppgift; att ta emot barnen på ett värdigt sätt.

Jämlik hälso- och sjukvård

Landstings- och regionledningarna har under året visat sig positiva till en samlad satsning för en mer jämlik hälso- och sjukvård. Alla landsting utom ett besvarade en enkät som skulle kartlägga vilka insatser landstingen genomfört för att uppnå en mer jämlik hälso- och sjukvård. Svaren visar dock att flertalet landsting/regioner ännu inte genomfört några konkreta insatser. Förbundets arbete med att identifiera viktiga åtgärder för att påverka ojämlikheten i hälsa fortsätter under 2011. Det planerade interventionsarbetet för en mer jämlik vård påbörjades våren 2011.

Indikatorer

Ja

Vid årets slut har alla landsting och regioner ställt sig bakom en nationell kraftsamling för en mer jämlik hälso- och sjukvård.

Ja

75 procent av landsting/regioner redovisar de insatser som har genomförts för att uppnå en mer jämlik hälso- och sjukvård.

Nej

Med utgångspunkt i öppna jämförelser folkhälsa samt hälso- och sjukvård har några viktiga åtgärder identifierats för att påverka ojämlikheten i hälsa.

Nej

Ett interventionsarbete för en mer jämlik vård har startats.



Begränsa klimatpåverkan

Över 260 kommuner och samtliga landsting/regioner har sökt det statliga stödet för energieffektivisering. På SKL:s webbplats finns information om och goda exempel kring hur kommuner arbetar med klimatanpassning och samhällsplanering för minskad klimatpåverkan. Efter Myndigheten för samhällsskydd och beredskaps utredning om ett ersättningsystem för kriser och katastrofer har förbundet begärt ökade resurser till kommunernas arbete med klimatanpassning hos Försvarsdepartementet. SKL:s arbete inför genomförandet av EU:s avfallsdirektiv bidrog till att lagrådsremissen tog hänsyn till EU:s rättsliga princip om närhet och miljö. Lagstiftningen är dock försenad, till efter 2010.

Indikatorer

- Ja** En majoritet av kommunerna och landstingen/regionerna har tecknat energieffektiviseringsavtal före utgången av år 2010.
- Ja** Goda exempel på hur kommunerna kan arbeta med klimatanpassning och minskad klimatpåverkan inom fysisk planering finns tillgängliggjort på förbundets hemsida och via andra utåtriktade aktiviteter.
- Nej** Kommunernas möjligheter att arbeta med förebyggande klimatanpassning i den fysiska planeringen har ökat genom att ett statligt stöd finns.
- Nej** EU:s rättsliga princip om närhet är grunden för genomförandet av EU:s avfallsdirektiv i Sverige.





Bättre företagsklimat

Undersökningen om kommunernas företagsklimat är påbörjad och 166 kommuner deltar i en öppen jämförelse som presenteras i september 2011. Två jämförelser av kommunernas tillgänglighet och service till företag har redan genomförts. SKL:s och Tillväxtverkets nya utbildningssatsning, Förenkla – helt enkelt, ska skapa bättre kontakter mellan kommun och företag. En inspirationskrift med goda exempel har också spridits till medlemmarna. En stor del av förbundets synpunkter har beaktats i Tillväxtverkets förslag till regeringen om regelförenkling i kommunerna. Inga ärenden enligt konfliktlösningslagen har ännu överlämnats för avgörande vid domstol.

Indikatorer

Nej

En nationell undersökning av kommunernas företagsklimat har genomförts.

Ja

Jämförande mått om kommunernas tillgänglighet och service till företag har tagits fram och analyserats samt att resultaten har spridits till medlemmarna.

Ja

Framgångsrika metoder och verktyg som leder till praktiska förbättringar i kommunernas kontakt med företag har identifierats och kunskapen har spridits till medlemmarna.

Ja

Inga ärenden enligt konfliktlösningslagen har anhängiggjorts vid domstol.

Årsredovisning och koncernredovisning för år 2010

Förvaltningsberättelse för år 2010

Sveriges Kommuner och Landstings uppgifter

Sveriges Kommuner och Landsting (SKL) är en sammanslutning för kommuner, landsting och regioner i Sverige vars verksamhet bygger på den lokala och regionala demokratin. Förbundet är en arbetsgivar- och intresseorganisation.

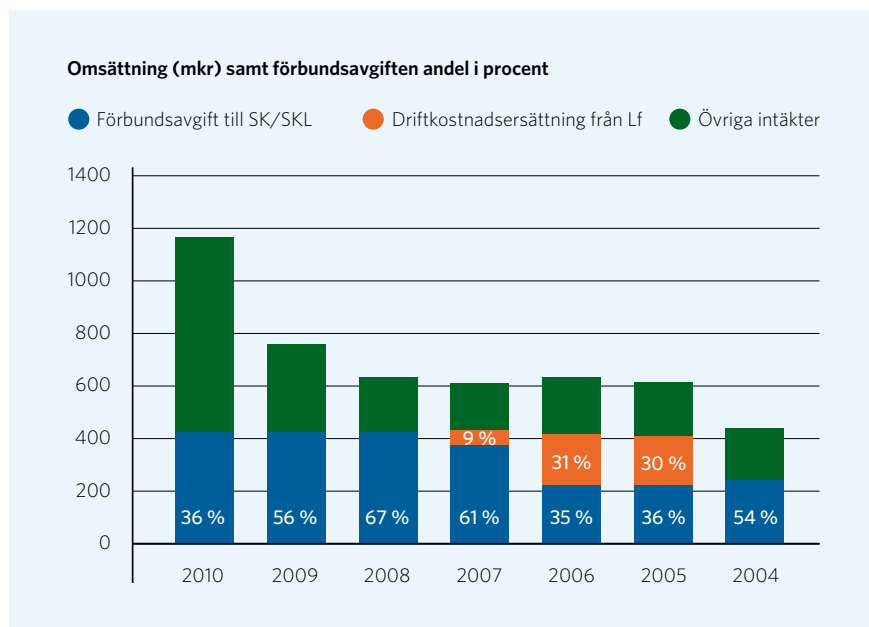
Samtliga 290 kommuner, 18 landsting samt regionerna Skåne och Västra Götaland är medlemmar. Förbundet är en ideell förening och verksamheten leds av en styrelse utsedd av kongressen. Till stöd finns en kansliorganisation.

I förvaltningsberättelsen belyses i första hand förbundets ekonomiska resultat.

Ekonomiskt resultat

Det ekonomiska resultatet år 2010 för Sveriges Kommuner och Landsting uppgår till 53,3 (-52,6 föregående år) mkr efter bokslutsdispositioner och skatt. Årets positiva resultat är en effekt av bland annat erhållen utdelning under verksamhetsåret. Under året har SKL erhållit utdelning från sina dotterbolag om totalt 1 015 mkr. Utdelning från SKL Kapitalförvaltning AB uppgick till 1 000 mkr, varav 84 mkr redovisas såsom utdelningsintäkt och resterande 916 redovisas som minskat bokfört värde på aktier i dotterbolag enligt gängse redovisningspraxis. Återbetalningen av aktieägartillskottet är en följd av att styrelsen för förbundet under 2009 beslutade om en engångsutdelning till medlemmarna om 1 miljard kronor. Beloppet har utbetalats till medlemmarna under första halvåret 2010. Under 2009 beslutades det också om ett sparprogram som fortsatt under år 2010.

Förbundets intäkter



År 2010 var förbundsavgiften 425,0 (425,0) mkr, vilket motsvarar 37 % (56 %) av intäkterna. Liksom tidigare år har en rabatt givits till de tre största kommunerna och tre största landstingen.

Förbundets övriga intäkter är främst statliga bidrag samt intäkter från verksamheten, framför allt från kurser, konferenser, konsultinsatser och skrifter. De statliga bidragen uppgår till 584,8 (220,0) mkr. Ökningen sker främst inom de statliga så kallade Dagmarmedlen och projekt inom vård och socialtjänst såsom exempelvis äldresatsningen. Intäkter från kurs- och konferensverksamhet uppgick till 54,7 (51,2) mkr.

Det finansiella resultatet för förbundet uppgick under 2010 till 99,0 (15,8) mkr. Förändringen i det finansiella resultatet beror på ökad utdelning från dotterföretag och minskade ränteintäkter.

Förbundets kostnader

Förbundets kostnader utgörs huvudsakligen av den politiska verksamheten 28,2 (34,4) och avdelningarnas verksamhet 1 006 (622) mkr.

Pensioner

Förbundets pensionsåtaganden uppgick vid årsskiftet till 789 (774) mkr. Dessa åtaganden tryggs genom medel avsatta till pensionsstiftelse, vars tillgångar uppgick till 1 087 (991) mkr enligt marknadsvärdering.

Totalavkastningen för SKL Pensionsstiftelse för året uppgick till 10,2 % (21,7 %) före skatt. Det positiva resultatet beror på ökade marknadsvärden av tillgångarna.

I pensionsstiftelsen ingår från och med år 2007 trygganden för före detta landstingsförbundsanställda.

Nyckeltal

	2010	2009	2008	2007	2006	2005	2004 ³	2003 ³
Förbundsavgift (mkr) ¹	425	425	425	376	222	221	240	226
Verksamhetens resultat, förbundet								
Årets resultat förbundet (mkr)	53	-53	-11	15	18	26	1	26
Antal anställda förbundet ²	443	453	446	442	445	438	293	294
Soliditet förbundet	56 %	36 %	83 %	87 %	86 %	87 %	90 %	71 %
Balansomslutning förbundet (mkr)	1 688	2 494	2 337	2 251	1 432	1 386	1 319	1 656
Eget kapital förbundet (mkr)	942	889	1 942	1 953	1 229	1 212	1 183	1 180
Verksamhetens resultat, koncernen								
Årets resultat, koncernen (mkr)	17	64	-98	77	47	59	22	-2
Antal anställda, koncernen	619	625	605	594	627	582	442	413
Soliditet, koncernen	52 %	39 %	76 %	76 %	68 %	69 %	69 %	62 %
Balansomslutning, koncernen (mkr)	2 431	3 176	2 861	2 973	2 140	1 893	1 787	1 952
Eget kapital, koncernen (mkr)	1 257	1 240	2 176	2 274	1 466	1 297	1 238	1 216

1. I tabellen redovisas förbundsavgifter till SK/SKL. De totala förbundsavgifterna till SKL/SK/Lf från kommunerna och landstingen har varit oförändrat 425 mkr per år under perioden 2005-2010.

2. Medelåldern i förbundet 2010 var 48,6 år (48,8).

3. Åren 2003 och 2004 avser endast den juridiska personen Svenska Kommunförbundet.

Investeringar

Under året har investerats 0,5 (0,4) mkr i maskiner och inventarier medan 0,7 (2,2) mkr har utrangerats, mätt i anskaffningsvärden.

Bokslutsdispositioner och skatt

År 2010 visar SKL ett resultat före skatt på 53,3 (-52,6) mkr. Årets skatt beräknas till 0 (0) mkr.

Förslag till resultatdisposition

Till Sveriges Kommuner och Landstings förfogande står (belopp i tkr).

Balanserade vinstmedel	838 078
Årets resultat	53 313
Summa	891 391

Styrelsen och verkställande direktören föreslår att i ny räkning överföra 891 391 tkr.

Koncernen

Koncernredovisningen utgör ett sammandrag av räkenskaperna för SKL och de företag där förbundet – direkt eller indirekt – äger mer än 50 % av aktierna. Förteckning över dotterföretag framgår nedan och i not 19. För redovisningsprinciper se sidan 13.

SKL-koncernen uppvisar ett resultat på 17,3 (63,5) mkr. Resultatförsämringen beror huvudsakligen på att det 2009 gjordes en stor uppskrivning av de kortfristiga placeringarna. Någon liknande justering har inte skett 2010.

Finansmarknaderna har under 2010 varit lugnare jämfört med de två föregående åren. Detta medförde att avkastningen på de finansiella placeringarna i SKL Kapitalförvaltning AB blev lägre jämfört med 2009.

SKL har följande dotterföretag:

• SKL Företag AB (100 %)	<i>Koncerngemensamma funktioner</i>
– Dagens Samhälle AB (100 %)	<i>Tidningsverksamhet</i>
– SKL Fastigheter och Service AB (100 %)	<i>Fastighetsförvaltning</i>
– SKL International AB (100 %)	<i>Biståndsverksamhet</i>
– SKL Kommentus AB (98 %)	<i>Upphandlings- och förlagsverksamhet</i>
– Högberga Gård AB (62,5 %)	<i>Konferensanläggning</i>
– Equalis AB (52 %)	<i>Kvalitetssäkring inom laboratoriemedicin</i>
– Samt 3 vilande företag:	K-Konsult AB, K-Konsults Fastighets AB och Att Veta AB.
• SKL Kapitalförvaltning AB (100 %)	<i>Finansförvaltning</i>

SKL Företag-koncernen har som målsättning att förse Sveriges kommuner, landsting och regioner med prisvärda varor och tjänster. Moderföretag inom SKL Företag-koncernen är SKL Företag AB.

SKL Företag-koncernen verkar inom ett antal för kommuner, landsting och regioner nyttiga branscher och verksamhetsområden. Dessutom bedrivs i intressebolag pensions- och försäkringsrörelse samt verksamhet inom larm- och säkerhetstjänsteområdet. Moderbolaget SKL Företag AB bedriver koncerngemensamma funktioner som koncernledning och koncernuppföljning.

Dotterbolagen sammantaget visar en positiv avvikelse mellan budget och utfall på drygt 10 mkr, vilket huvudsakligen förklaras av ett bättre resultat i Dagens Samhälle AB samt SKL Fastigheter och Service AB.

Finansiella risker

Koncernens finansiella risker hanteras av dotterföretaget SKL Kapitalförvaltning AB med tillhörande koncernbank. De ingående företagen erhåller respektive erligger internränta på saldon i det så kallade koncernkontosystemet.

Företagets placeringar utgörs till huvuddelen (83 %, föregående år 90 %) av obligationer och certifikat med en genomsnittlig återstående löptid på 2 år samt en mindre portfölj (17 %, föregående år 10 %) med direktägda svenska

aktier och aktiefonder. För att säkerställa att kapitalet placeras inom avsedd risknivå fastställs för varje år en placeringspolicy med tillåtna riskmandat för bland annat tillgångsallokering, löptider, marknadsrisk, likviditetsrisk och motpartsrisk.

Efter en stark återhämtning under 2009 var det inte alla bedömare som trodde på ett bra börsår även för 2010. Men när den amerikanska konjunkturförbättringen kom av sig i början av 2010, samtidigt som utvecklingen i Grekland spred sig västerut, svarade centralbankerna med stimulanser i form av fortsatt låg kortranta. Detta medförde att världens ekonomier började återhämta sig. Överhettning i Kina samt en positiv utveckling även i USA har gynnat de svenska exportföretagen, vilket drog upp den svenska börsen med 26,7 %. Detta är i toppklass bland OECD-länderna. Återhämtningen i den globala ekonomin har gått bättre än väntat under hösten 2010, främst genom stark utveckling i tillväxtekonomierna. Börsuppgången under 2010 är än så länge rimligt förankrad i stigande bolagsvinster. Oron för europeiska statsskulder och euron beräknas fortsätta under 2011 men så länge centralbankspolitiken är expansiv och trycker ner räntorna förblir börsen attraktiv. Inflationsriskerna ökar men – åtminstone på kort sikt – inte så mycket i de avancerade ekonomierna.

Framtida utveckling

Det förbättrade konjunkturläget beräknas öka det ekonomiska resultatet ytterligare för SKL Företag AB:s dotterbolag. Sparprogrammet för SKL fortsätter även under 2011 i syfte att skapa ett bättre ekonomiskt läge.

Resultaträkning – koncernen och moderföretaget

Belopp i tkr

	Not	Koncernen		Moderföretaget	
		2010	2009	2010	2009
Rörelsens intäkter					
Förbundsavgift		425 017	424 990	425 017	424 990
Bidrag	2	601 044	230 597	601 044	230 597
Nettoomsättning	3	977 357	709 832	125 420	95 768
Övriga rörelseintäkter		14 918	42 348	14 746	5 239
		2 018 336	1 407 767	1 166 227	756 594
Rörelsens kostnader					
Råvaror och förnödenheter		-14 791	-11 966	-	-
Handelsvaror		-616 900	-453 792	-	-
Övriga externa kostnader	5	-870 884	-471 902	-820 170	-429 626
Personalkostnader	6	-506 418	-505 528	-392 528	-394 232
Avskrivningar	12-16	-23 920	-20 041	-1 306	-1 125
		-2 032 913	-1 463 229	-1 214 004	-824 983
Rörelseresultat		-14 577	-55 462	-47 777	-68 389
Resultat från finansiella poster					
Resultat från andelar i koncernföretag	7	-	-	99 028	15 405
Resultat från andelar i intresseföretag	8	5 644	-578	-	-
Resultat från övriga värdepapper och fordringar som är anläggningstillgångar		-	-	-	-
Övriga ränteintäkter och liknande resultatposter	9	50 838	44 580	2 090	2 342
Upp/nedskrivning av kortfristiga placeringar		-	116 100	-	-
Räntekostnader och liknande resultatposter	10	-770	-4 636	-28	-1 978
		55 712	155 466	101 090	15 769
Resultat efter finansiella poster		41 135	100 004	53 313	-52 620
Skatt på årets resultat	11	-23 396	-37 836	-	-
Minoritetens andel		-406	1 338	-	-
ÅRETS RESULTAT		17 333	63 506	53 313	-52 620

Balansräkning – koncernen och moderföretaget

Belopp i tkr

	Not	Koncernen		Moderföretaget	
		2010	2009	2010	2009
TILLGÅNGAR					
Anläggningstillgångar					
Immateriella anläggningstillgångar					
Aktiverade utvecklingskostnader	12	-	-	-	-
Programvaror	13	5 006	5 345	-	-
Goodwill	14	7 093	8 290	-	-
		12 099	13 635	-	-
Materiella anläggningstillgångar					
Byggnader och mark	15	391 298	389 235	-	-
Inventarier och installationer	16	53 537	21 829	2 539	3 389
Pågående nyanläggningar och förskott avseende materiella anläggningstillgångar		11 865	3 269	-	-
		456 700	414 333	2 539	3 389
Finansiella anläggningstillgångar					
Andelar i koncernföretag	17	-	-	900 693	1 816 693
Andelar i intresseföretag	18	163 421	163 988	-	-
Andra långfristiga värdepappersinnehav	19	834	634	22	22
Andra långfristiga fordringar		1 553	1 601	1 195	1 095
		165 808	166 223	901 910	1 817 810
Summa anläggningstillgångar		634 607	594 191	904 449	1 821 199
Omsättningstillgångar					
Varulager m m					
Färdiga varor och handelsvaror		5 045	5 173	-	-
		5 045	5 173	-	-
Kortfristiga fordringar					
Kundfordringar		342 313	166 057	127 516	58 590
Fordringar hos koncernföretag		-	-	599 791	548 059
Fordringar hos intresseföretag		-	188	-	-
Skattefordringar		26 709	28 862	14 784	14 784
Övriga fordringar		21 682	44 278	11 674	36 743
Förutbetalda kostnader och upplupna intäkter	20	49 892	65 737	29 017	14 680
		440 596	305 122	782 782	672 856
Kortfristiga placeringar					
Övriga kortfristiga placeringar	21	1 220 450	2 080 149	-	-
		1 220 450	2 080 149	-	-
Kassa och bank		130 655	190 974	273	348
Summa omsättningstillgångar		1 796 746	2 581 418	783 055	673 204
SUMMA TILLGÅNGAR		2 431 353	3 175 609	1 687 504	2 494 403

Belopp i tkr

	Not	Koncernen		Moderföretaget	
		2010	2009	2010	2009
EGET KAPITAL OCH SKULDER					
Eget kapital	22				
Bundet eget kapital					
Kapitalandelsfond		108 986	109 553	-	-
Övriga bundna reserver		113 379	115 144	-	-
		222 365	224 697	-	-
Fritt eget kapital					
Eget kapital		50 958	50 958	50 958	50 958
Fria reserver		966 494	900 656	838 078	890 705
Årets resultat		17 333	63 506	53 313	-52 620
		1 034 785	1 015 120	942 349	889 043
Summa eget kapital		1 257 150	1 239 817	942 349	889 043
Minoritetsintresse		23 304	22 935	-	-
Avsättningar					
Avsättningar för pensioner och liknande förpliktelser	23	29 857	30 074	-	-
Uppskjutna skatteskulder	11	24 037	15 020	-	-
Summa avsättningar		53 894	45 094	-	-
Långfristiga skulder					
Övriga skulder	24	9 603	10 030	-	-
Övriga avsättningar till pensioner		-	-	22 659	22 329
Summa långfristiga skulder		9 603	10 030	22 659	22 329
Kortfristiga skulder					
Förskott från kunder		243	522	-	-
Leverantörsskulder		352 116	214 432	166 808	109 543
Skulder till koncernföretag		-	-	10 945	2 064
Skatteskulder		40 701	28 019	-	-
Övriga skulder	25	223 129	1 233 274	130 389	1 155 061
Upplupna kostnader och förutbetalda intäkter	26	471 213	381 486	414 354	316 363
Summa kortfristiga skulder		1 087 402	1 857 733	722 496	1 583 031
SUMMA EGET KAPITAL OCH SKULDER		2 431 353	3 175 609	1 687 504	2 494 403
POSTER INOM LINJEN					
Ställda säkerheter				Inga	Inga
Fastighetsinteckningar		18 000	18 000	-	-
Summa ställda säkerheter		18 000	18 000	-	-
Ansvarsförbindelser					
Borgensförbindelser för koncernföretag		-	-	4 948	5 496
Övriga borgensförbindelser		1 195	1 095	1 195	1 095
Summa ansvarsförbindelser		1 195	1 095	6 143	6 591

Kassaflödesanalys – koncernen och moderföretaget

Belopp i tkr

	Not	Koncernen		Moderföretaget	
		2010	2009	2010	2009
Den löpande verksamheten					
Resultat efter finansiella poster		41 135	100 004	53 313	-52 620
Justeringar för poster som inte ingår i kassaflödet	27	23 933	35 180	1 636	20 433
		65 068	135 184	54 949	-32 187
Betald skatt	28	456	-5 896	-	-
Erhållen utdelning		-	-	915 900	-
Kassaflöde från den löpande verksamheten före förändringar av rörelsekapital		65 524	129 288	970 849	-32 187
Kassaflöde från förändringar i rörelsekapital					
Ökning av varulager		128	-484	-	-
Ökning/minskning av kortfristiga fordringar		-137 627	-54 319	-109 933	-157 177
Ökning/minskning av kortfristiga skulder		216 987	211 729	139 465	189 774
Kassaflöde från den löpande verksamheten		145 012	286 214	1 000 381	410
Investeringsverksamheten					
Förvärv av dotterföretag		-	-6 235	-	-
Avyttring av dotterföretag		-	-	-	-
Förvärv av immateriella anläggningstillgångar		-1 233	-2 533	-	-
Förvärv av materiella anläggningstillgångar	15-16	-63 785	-28 437	-456	-398
Avyttring av materiella anläggningstillgångar		-	298	-	-
Förvärv av finansiella tillgångar		415	-506	-	-
Kassaflöde från investeringsverksamheten		-64 603	-37 413	-456	-398
Finansieringsverksamheten					
Amortering av långfristiga skulder		-427	-423	-	-
Erhållen utdelning		-	6 060	-	-
Utbetald utdelning		-1 000 000	-	-1 000 000	-
Kassaflöde från finansieringsverksamheten		-1 000 427	5 637	-1 000 000	-
Årets kassaflöde		-920 018	254 438	-75	12
Likvida medel vid årets början		2 271 123	2 016 685	348	336
LIKVIDA MEDEL VID ÅRETS SLUT		1 351 105	2 271 123	273	348

Noter med redovisningsprinciper och bokslutskommentarer

Årsredovisningslagens regler för uppställning av resultat- och balansräkning tillämpas samt Bokföringsnämndens allmänna råd för större företag om inte annat anges nedan.

Not 1. Redovisnings- och värderingsprinciper m.m.

Tillgångar, avsättningar och skulder har värderats till anskaffningsvärden om inget annat anges nedan.

Intäkter

Intäkter har upptagits till verkligt värde av vad som erhållits eller kommer att erhållas. Intäkter redovisas i den omfattning det är sannolikt att de ekonomiska fördelarna kommer att tillgodogöras bolaget och intäkterna kan beräknas på ett tillförlitligt sätt.

Bidrag

Intäktsredovisning av bidrag sker på ett sådant sätt att intäkter ställs mot den kostnad stödet avser att täcka. Bidrag som avser att täcka kostnader under flera år fördelas över de år det avser, dessa stöd skuldförs i balansräkningen.

Lånekostnader

Lånekostnader belastar resultatet för den period de hänför sig.

Skatt

Koncernens totala skatt utgörs av betald och uppskjuten skatt. Uppskjutna skatteskulder beräknas som 26,3 % av obeskattade reserver. Uppskjuten skatt beräknas på alla temporära skillnader som uppkommer mellan redovisade och skattemässiga värden på tillgångar och skulder. De temporära skillnaderna är hänförliga till avskrivningar av byggnader.

Pågående arbeten i fastigheter

Nedlagda kostnader vid ny-, till- eller ombyggnader av fastigheter redovisas som pågående arbeten i fastigheter till dess att de tas i drift. I nedlagda kostnader inkluderas samtliga direkta kostnader hänförliga till respektive objekt. Ränteutgifter under ombyggnadstiden kostnadsförs. Underhållsarbeten som genomförs i samband med ombyggnationer kostnadsförs i sin helhet löpande.

Varulager

Varulagret, värderat enligt Redovisningsrådets rekommendation nr 2 Redovisning av varulager, är upptaget till det lägsta av anskaffningsvärdet enligt först-in först-ut principen respektive verkligt värde. Inkuransnedskrivning har skett efter individuell bedömning baserad på varulagrets åldersstruktur. I egentillverkade halv- och helfabrikat består anskaffningsvärdet av direkta tillverkningskostnader samt skäligt pålägg för indirekta tillverkningskostnader.

Fordringar

Fordringar har efter individuell värdering upptagits till belopp varmed de beräknas inflyta.

Tillgångar och skulder i utländsk valuta

Tillgångar och skulder i utländsk valuta omräknas till balansdagens kurs.

Avskrivningsprinciper för anläggningstillgångar

Avskrivningar enligt plan baseras på ursprungliga anskaffningsvärden och beräknad nyttjandeperiod. Nedskrivning sker vid bestående värdenedgång.

Följande avskrivningstider tillämpas:

	Koncernen	Moderföretaget
Immateriella anläggningstillgångar		
Aktiverade utvecklingskostnader	20-33 %	20-33 %
Programvaror	20 %	20 %
Goodwill	20 %	10-20 %
Materiella anläggningstillgångar		
Byggnader	1,5-3 %	1,5-3 %
Inventarier och installationer	20-33 %	20-33 %

Kortfristiga placeringar

FAR´ s rekommendation nr 12 Redovisning av aktier och andelar samt FAR´ s utkast till rekommendation avseende standardiserade optioner tillämpas. Samtliga värdepapper är bokförda till anskaffningsvärde. Marknadsvärdering är senaste betalkurs på bokslutsdagen. Portföljvärdering har gjorts för samtliga värdepapper på balansdagen.

Värdering av fordringar har gjorts till det lägsta av anskaffningsvärde och marknadsvärdet.

Likvida medel

Koncernens likviditet är från och med 1 juli 2004 placerad på koncernkonto med dotterföretaget SKL Kapitalförvaltning AB som toppkontohavare. Koncernens likvida medel inklusive kortfristiga placeringar uppgår till 1 351 105 (2 271 123) tkr.

Koncernredovisning

Koncernredovisningen har upprättats i enlighet med Redovisningsrådets rekommendation (RR1:00). Koncernredovisningen omfattar de företag i vilka moderföretaget direkt eller genom dotterföretag innehar mer än 50 % av röstetalet, eller på annat sätt har ett bestämmande inflytande enligt ÄRL 1:4.

Intresseföretag

Aktieinnehav i intresseföretag, i vilka koncernen har lägst 20 % och högst 50 % av rösterna eller på annat sätt har ett betydande inflytande över den driftsmässiga och finansiella styrningen, redovisas enligt kapitalandelsmetoden. Kapitalandelsmetoden innebär att det i koncernen bokförda värdet på aktierna i intresseföretagen motsvaras av koncernens andel i intresseföretagens egna kapital samt eventuella restvärden på koncernmässiga över- och undervärden. I koncernens resultaträkning redovisas som "Resultat från andelar i intresseföretag" koncernens andel i intresseföretagens redovisade resultat.

Not 2. Bidrag

	Moderföretaget	
	2010	2009
Statliga bidrag	584 831	219 957
Övriga bidrag	16 213	10 640
	601 044	230 597

Statliga bidrag är hänförligt till avtal med statliga myndigheter gällande projekt och utvecklingsarbete.

Not 3. Nettoomsättning per rörelsegren

	Koncernen		Moderföretaget	
	2010	2009	2010	2009
Förbundsverksamheten	74 980	71 283		
Handels- och förlagsverksamhet	576 731	463 565		
Fastighetsrörelse	170 830	59 098		
Tidningsverksamhet	84 583	38 765		
Kursgårdsverksamhet	24 705	21 121		
Biståndsverksamhet	23 032	22 990		
Utbildningsverksamhet	3 262	3 898		
Övrig rörelse	19 234	29 112		
	977 357	709 832		
			Moderföretaget	
			2010	2009
Konferensverksamhet			54 722	51 155
Konsultverksamhet			66 596	40 726
Skrifter, kommissionsförsäljning			4 102	3 887
			125 420	95 768

Not 4. Inköp och försäljning mellan koncernföretag

Av koncernens totala inköp och försäljning mätt i kronor avser 7 % (11 %) av inköpen och 5 % (13,5 %) av försäljningen andra företag inom hela den företagsgrupp som koncernen tillhör.

Not 5. Arvode och kostnadsersättning

	Koncernen		Moderföretaget	
	2010	2009	2010	2009
Ernst & Young AB				
Revisionsuppdrag	1 286	1 271	297	366
Revisionsverksamhet utöver revisionsuppdrag	15	-	15	-
Skatterådgivning	153	156	-	-
Övriga tjänster	222	21	222	21
	1 676	1 448	534	387

Not 6. Anställda och personalkostnader

Medelantalet anställda	Koncernen		Moderföretaget	
	2010	2009	2010	2009
Kvinnor	396	387	291	285
Män	223	238	152	168
Totalt	619	625	443	453

Löner, andra ersättningar och sociala kostnader	2010		2009	
	Löner och ersättningar	Sociala kostnader	Löner och ersättningar	Sociala kostnader
Moderföretaget	225 883	144 089	227 583	119 395
(varav pensionskostnader)		(58 252)		(34 966)
Dotterföretag	73 311	34 148	69 171	36 526
(varav pensionskostnader)		(8 747)		(11 102)
Koncernen totalt	299 194	178 237	296 754	155 921
(varav pensionskostnader)		(66 999)		(46 068)

Av moderföretagets pensionskostnader avser 1 120 (1 016) tkr gruppen styrelse och VD. Moderföretagets utestående pensionsförpliktelser till dessa uppgår till 0 (0) tkr.

Av koncernens pensionskostnader avser 2 536 (2 327) tkr gruppen styrelse och VD. Koncernens utestående pensionsförpliktelser till dessa uppgår till 676 (676) tkr.

Löner och andra ersättningar fördelade mellan styrelseledamöter m.fl. och övriga anställda	Koncernen 2010		Moderföretaget 2009	
	Styrelse och VD	Övriga anställda	Styrelse och VD	Övriga anställda
Moderföretaget	6 203	219 680	6 216	221 367
Dotterföretag	7 197	66 114	6 233	62 938
Koncernen totalt	13 400	285 794	12 449	284 305
(varav tantiem o.d.)		(-)	(23)	(-)

Avgångsvederlag

Inom koncernen har avtal träffats med VD i respektive dotterbolag, varigenom VD har rätt till avgångsvederlag på 12–24 månader.

För VD i moderföretaget har avtal träffats, varigenom VD har rätt till 24 månaders uppsägningstid. För VD själv gäller dock en uppsägningstid på 3 månader.

Uppllysning om sjukfrånvaro

	Moderföretaget	
	2010	2009
Total sjukfrånvaro som andel av ordinarie arbetstid.	2,2 %	3,5 %
Andel av den totala sjukfrånvaron som avser sammanhängande sjukfrånvaro på 60 dagar eller mer.	46,3 %	65,4 %
<i>Sjukfrånvaro fördelad efter kön:</i>		
Kvinnor	3,0 %	4,0 %
Män	0,7 %	2,7 %
<i>Sjukfrånvaro fördelad efter ålderskategori:</i>		
29 år eller yngre	1,1 %	1,2 %
30–49 år	1,2 %	1,9 %
50 år eller äldre	3,0 %	1,8 %

Könsfördelning i styrelse och företagsledning

Koncernen

Styrelserna består till 44 % (44 %) av kvinnor och 56 % (56 %) av män. Företagsledningarna består till 42 % (41 %) av kvinnor och 58 % (59 %) av män.

Moderföretaget

Styrelsen består till 48 % (48 %) av kvinnor och 52 % (52 %) av män. Företagsledningen består till 44 % (44 %) av kvinnor och 56 % (56 %) av män.

Not 7. Resultat från andelar i koncernföretag

	Moderföretaget	
	2010	2009
Utdelning från SKL Kapitalförvaltning	84 013	-
Utdelning från SKL Företag	15 015	15 405
	99 028	15 405

Not 8. Resultat från andelar i intresseföretag

	Koncernen	
	2010	2009
Resultatandel i SOS Alarm Sverige AB (50 %)	974	7 051
Resultatandel i KPA AB (40 %)	4 670	-7 629
	5 644	-578

Not 9. Övriga ränteintäkter och liknande resultatposter

	Koncernen		Moderföretaget	
	2010	2009	2010	2009
Ränteintäkter, koncernföretag	-	-	2 059	2 090
Ränteintäkter, övriga	50 838	58 168	31	252
Utdelningar	-	5 074	-	-
Realisationsresultat vid avyttringar	-	-20 256	-	-
Övriga finansiella intäkter	-	1 594	-	-
	50 838	44 580	2 090	2 342

Not 10. Räntekostnader och liknande resultatposter

	Koncernen		Moderföretaget	
	2010	2009	2010	2009
Räntekostnader, övriga	-770	-4 288	-28	-1 978
Övriga finansiella kostnader	-	-348	-	-
	-770	-4 636	-28	-1 978

Not 11. Skatt på årets resultat

	Koncernen		Moderföretaget	
	2010	2009	2010	2009
Aktuell skatt				
Aktuell skattekostnad	-19 580	-29 458	-	-
Uppskjuten skattekostnad				
Uppskjuten skatt obeskattade reserver	-3 816	-8 378		
Summa skatt på årets resultat	-23 396	-37 836		
Uppskjutna skatteskulder				
Obeskattade reserver	24 037	15 020		
	24 037	15 020		

Not 12. Aktiverade utvecklingskostnader

	Koncernen	
	2010	2009
<i>Akkumulerade anskaffningsvärden</i>		
Vid årets början	-	2 151
Nyanskaffningar	-	-
Omklassificeringar	-	-2 151
	-	0
<i>Akkumulerade avskrivningar enligt plan</i>		
Vid årets början	-	-
Vid årets slut	-	-
Planenligt restvärde vid årets slut	-	-

Not 13. Programvaror

	Koncernen	
	2010	2009
<i>Akkumulerade anskaffningsvärden</i>		
Vid årets början	11 578	6 905
Nyanskaffningar	1 232	2 522
Omklassificeringar	743	2 151
	13 553	11 578
<i>Akkumulerade avskrivningar enligt plan</i>		
Vid årets början	-6 233	-5 040
Omklassificeringar	-743	-
Avyttringar och utrangeringar	1	-
Årets avskrivning enligt plan	-1 572	-1 193
	-8 547	-6 233
Planenligt restvärde vid årets slut	5 006	5 345

Not 14. Goodwill

	Koncernen	
	2010	2009
<i>Akkumulerade anskaffningsvärden</i>		
Vid årets början	11 438	3 103
Förvärv av dotterföretag	-	8 335
Omklassificeringar	-1 250	-
	10 188	11 438
<i>Akkumulerade avskrivningar enligt plan</i>		
Vid årets början	-3 148	-2 362
Omklassificeringar	1 250	-
Årets avskrivning enligt plan	-1 197	-786
	-3 095	-3 148
Planenligt restvärde vid årets slut	7 093	8 290

Not 15. Byggnader och mark

	Koncernen	
	2010	2009
<i>Akkumulerade anskaffningsvärden</i>		
Vid årets början	447 080	427 979
Nyanskaffningar	14 354	19 101
Avyttringar	-	-
Omklassificeringar	-	-
	461 434	447 080
<i>Akkumulerade avskrivningar enligt plan</i>		
Vid årets början	-103 845	-94 671
Årets avskrivning enligt plan	-11 289	-9 174
Omklassificeringar	153	-
	-114 981	-103 845
<i>Akkumulerade uppskrivningar</i>		
Vid årets början	46 000	47 150
Årets avskrivning enligt plan	-1 155	-1 150
	44 845	46 000
<i>Akkumulerade nedskrivningar</i>		
Vid årets början	-	-
Avyttringar	-	-
	-	-
Planenligt restvärde vid årets slut	391 298	389 235
Taxeringsvärden, byggnader	497 825	490 046
Taxeringsvärden, mark	275 400	247 687

Not 16. Inventarier och installationer

	Koncernen		Moderföretaget	
	2010	2009	2010	2009
<i>Akkumulerade anskaffningsvärden</i>				
Vid årets början	61 069	87 762	7 787	9 554
Justering IB	-	-	57	-
Nyanskaffningar	40 835	7 560	456	398
Förvärv av dotterföretag	-	734	-	-
Avyttringar och utrangeringar	-4 004	-35 142	-872	-2 165
Omklassificeringar	-302	155	-	-
	97 598	61 069	7 428	7 787
<i>Akkumulerade avskrivningar enligt plan</i>				
Vid årets början	-39 181	-65 815	-4 398	-5 438
Justering IB	-	-	-57	-
Förvärv av dotterföretag	-	-554	-	-
Årets avskrivning enligt plan	-8 869	-7 680	-1 306	-1 125
Återförda avskrivningar vid avyttringar	3 826	34 868	872	2 165
Omklassificeringar	163	-	-	-
	-44 061	-39 181	-4 889	-4 398
<i>Akkumulerade nedskrivningar</i>				
Vid årets början	-59	-	-	-
Årets nedskrivningar	59	-59	-	-
	-	-59	-	-
Planenligt restvärde vid årets slut	53 537	21 888	2 539	3 389

Leasing koncernen

Tillgångar som innehas under operationella leasing- och hyresavtal

Räkenskapsårets betalade leasingavgifter:		1548
Avtalade framtida leasingavgifter:	År	
	2011	832
	2012	799
	2013	799
		2 430

Leasing moderföretaget

Tillgångar som innehas under operationella leasing- och hyresavtal

Räkenskapsårets betalade leasingavgifter:		699
Avtalade framtida leasingavgifter:	År	
	2011	-
	2012	-
	2013	-

Not 17. Andelar i koncernföretag

Moderföretagets innehav av andelar i koncernföretag	Kapitalandel	Rösträttsandel	Antal andelar	Bokfört värde
<i>Dotterföretag, org nr, säte</i>				
SKL Företag AB, 556117-7535, Stockholm	100 %	100 %	650 000	243 249
SKL Kapitalförvaltning AB, 556615-2657, Stockholm	100 %	100 %	1 000	657 444
				900 693

Not 18. Andelar i intresseföretag

	Koncernen	
	2010	2009
<i>Akkumulerade anskaffningsvärden</i>		
Vid årets början	163 988	170 626
Årets resultatandel	5 643	-578
Annan ökning av kapitalandelarnas värde	-6 210	-
Erhållen utdelning	-	-6 060
Bokfört värde vid årets slut	163 421	163 988
Koncernens innehav av andelar i intresseföretag	Andelar/antal %	Kapitalandelens värde i koncernen
<i>Intresseföretag, org nr, säte</i>		
Direkt ägda		
KPA AB, 556526-8694, Stockholm	40 %	82 435
SOS Alarm AB, 556159-5819, Stockholm	50 %	80 986
		163 421

Not 19. Andra långfristiga värdepappersinnehav

	Koncernen		Moderföretaget	
	2010	2009	2010	2009
<i>Akkumulerade anskaffningsvärden</i>				
Bokfört värde	634	634	22	22
Tillkommande tillgångar	200	-	-	-
	834	634	22	22

Not 20. Förutbetalda kostnader och upplupna intäkter

	Koncernen		Moderföretaget	
	2010	2009	2010	2009
Upplupna intäkter på oljeleveranser	-	10 403	-	-
Upplupna arvodesintäkter	2 653	2 888	-	-
Upplupna provisions- och abonnemangintäkter	3 095	7 047	-	-
Upplupna ränteintäkter	-	16 246	-	-
Övriga upplupna intäkter	5 327	4 116	308	1 912
Förutbetalda kostnader	38 817	25 037	28 709	12 768
	49 892	65 737	29 017	14 680

Not 21. Kortfristiga placeringar

Koncernen	Anskaffn. värde		Marknadsvärde	
	2010	2010	2009	2009
Räntebärande obligationer	792 228	790 752	1 545 423	1 564 881
<i>därav kortfristiga</i>	<i>15 000</i>	<i>14 846</i>	<i>310 732</i>	<i>311 962</i>
Strukturinstrument (indexlänkade obligationer, hedge- och räntekorgar)	202 732	196 899	306 515	298 936
Svenska aktier/aktiefonder	225 490	287 198	228 211	247 008
	1 220 450	1 274 849	2 080 149	2 110 825

Not 22. Eget kapital

	Koncernen		Moderföretaget	
	Bundna reserver	Fritt eget kapital	Eget kapital	Fritt eget kapital
Eget kapital 2010-01-01				
Vid årets början	224 697	1 015 120	50 958	838 078
Förskjutning mellan bundet och fritt eget kapital	-2 332	2 332	-	-
Årets resultat	-	17 333	-	53 313
Eget kapital 2010-12-31	222 365	1 034 785	50 958	891 391

Not 23. Avsättningar för pensioner och liknande förpliktelser

	Koncernen	
	2010	2009
Pensionseskuld	29 857	30 074
	29 857	30 074

Moderföretaget

Förbundets pensionsåtaganden uppgick vid årsskiftet till 789 (774,5) mkr. Dessa åtaganden tryggas genom medel avsatta till pensionsstiftelse, vars tillgångar uppgick till 1 087 (990) mkr enligt marknadsvärdering.

Not 24. Långfristiga skulder

Koncernen

Av balansposten förfaller 2 133 tkr till betalning tidigare än fem år efter balansdagen och 7 470 tkr senare än fem år efter balansdagen.

Not 25. Övriga skulder

	Koncernen		Moderföretaget	
	2010	2009	2010	2009
Skuld övriga företag i koncernkontot	63 785	63 219	-	-
Avräkningsskulder	117 541	1 142 238	116 521	1 142 238
Övriga skulder	41 803	27 817	13 868	12 823
	223 129	1 233 274	130 389	1 155 061

Not 26. Upplupna kostnader och förutbetalda intäkter

	Koncernen		Moderföretaget	
	2010	2009	2010	2009
Upplupna kostnader för oljeleveranser	7 190	10 338	-	-
Upplupna personalkostnader	53 682	49 835	37 238	38 469
Upplupen fastighetsskatt	7 606	7 273	-	-
Övriga upplupna kostnader	14 653	18 101	5 715	5 423
Förutbetalda hyror	15 660	12 298	-	-
Förutbetalda prenumerationsintäkter	1 021	9 409	-	-
Övriga förutbetalda statliga projektmedel	371 401	270 797	371 401	270 797
Övriga förutbetalda projektmedel	-	3 435	-	1 674
	471 213	381 486	414 354	316 363

Not 27. Justeringar för poster som inte ingår i kassaflödet

	Koncernen		Moderföretaget	
	2010	2009	2010	2009
Av- och nedskrivningar av anläggningstillgångar	23 920	20 041	1 306	1 125
Resultatandel i intresseföretag	-	578	-	-
Resultat från avyttring av anläggningstillgångar	164	-24	-	-
Upp-/nedskrivning av borgensåtagande	-	-253	-	-253
Förändring av avsättningar	-217	16 365	330	19 561
Minoritetsintressen	-37	-1 527	-	-
Övrigt	103	-	-	-
	23 933	35 180	1 636	20 433

Not 28. Betald inkomstskatt

	Koncernen		Moderföretaget	
	2010	2009	2010	2009
Skattekostnad enligt resultaträkning	-23 396	-29 458	-	-
Förändring av skattefordran	23 852	23 562		
	456	-5 896		

Stockholm den 29 mars 2011

Anders Knappe <i>Ordförande</i>	Carola Gunnarsson <i>1:e vice ordförande</i>	Ilmar Reepalu <i>2:e vice ordförande</i>
Lennart Gabrielsson <i>3:e vice ordförande</i>	Lotta Finstorp	Jerker Swanstein
Henrik Ripa	Elisabeth Unell	Erik Langby
Mats Eriksson	Eva Nypelius	Ewa Samuelsson
Lena Micko	Marie Sällström	Carin Jämtin
Peter Roslund	Roland Andersson	Göran Johansson
Heléne Fritzon	Emil Broberg	Ann-Catrin Lofvars
	/Håkan Sörman <i>Verkställande direktör</i>	

Vår revisionsberättelse avseende denna årsredovisning och koncernredovisning har avgivits den 29 mars 2011

Inga Arnell Lindgren	Kenneth Strömberg	Eva Åsare
	Ernst & Young AB	
	Magnus Fagerstedt <i>Auktoriserad revisor</i>	

Revisionsberättelse

Till kongressen i Sveriges Kommuner och Landsting Org.nr 222000-0315

Vi har granskat årsredovisningen omfattande sidorna 22-44, koncernredovisningen och bokföringen samt styrelsens förvaltning i Sveriges Kommuner och Landsting för år 2010. Det är styrelsen som har ansvaret för räkenskapshandlingarna och förvaltningen och för att årsredovisningslagen tillämpas vid upprättandet av årsredovisningen. Vårt ansvar är att uttala oss om årsredovisningen, koncernredovisningen och förvaltningen på grundval av vår revision.

Revisionen har utförts i enlighet med god revisions sed i Sverige. Det innebär att vi planerat och genomfört revisionen för att med hög men inte absolut säkerhet försäkra oss om att årsredovisningen och koncernredovisningen inte innehåller väsentliga felaktigheter. En revision innefattar att granska ett urval av underlagen för belopp och annan information i räkenskapshandlingarna. I en revision ingår också att pröva redovisningsprinciperna och styrelsens tillämpning av dem samt att bedöma de betydelsefulla uppskattningar som styrelsen gjort när den upprättat årsredovisningen och koncernredovisningen samt att utvärdera den samlade informationen i årsredovisningen och koncernredovisningen. Vi har granskat väsentliga beslut, åtgärder och förhållanden i föreningen för att kunna bedöma om någon styrelseledamot har handlat i strid med förbundets stadgar. Vi anser att vår revision ger oss rimlig grund för våra uttalanden nedan.

Årsredovisningen och koncernredovisningen har upprättats i enlighet med årsredovisningslagen och ger en rättvisande bild av förbundets och koncernens resultat och ställning i enlighet med god redovisningssed i Sverige. Förvaltningsberättelsen är förenlig med årsredovisningens övriga delar.

Vi tillstyrker att resultaträkningen och balansräkningen för förbundet och för koncernen fastställs och beviljar styrelsens ledamöter ansvarsfrihet för räkenskapsåret.

Stockholm den 29 mars 2011

Inga Arnell Lindgren
Förtroendevald revisor

Kenneth Strömberg
Förtroendevald revisor

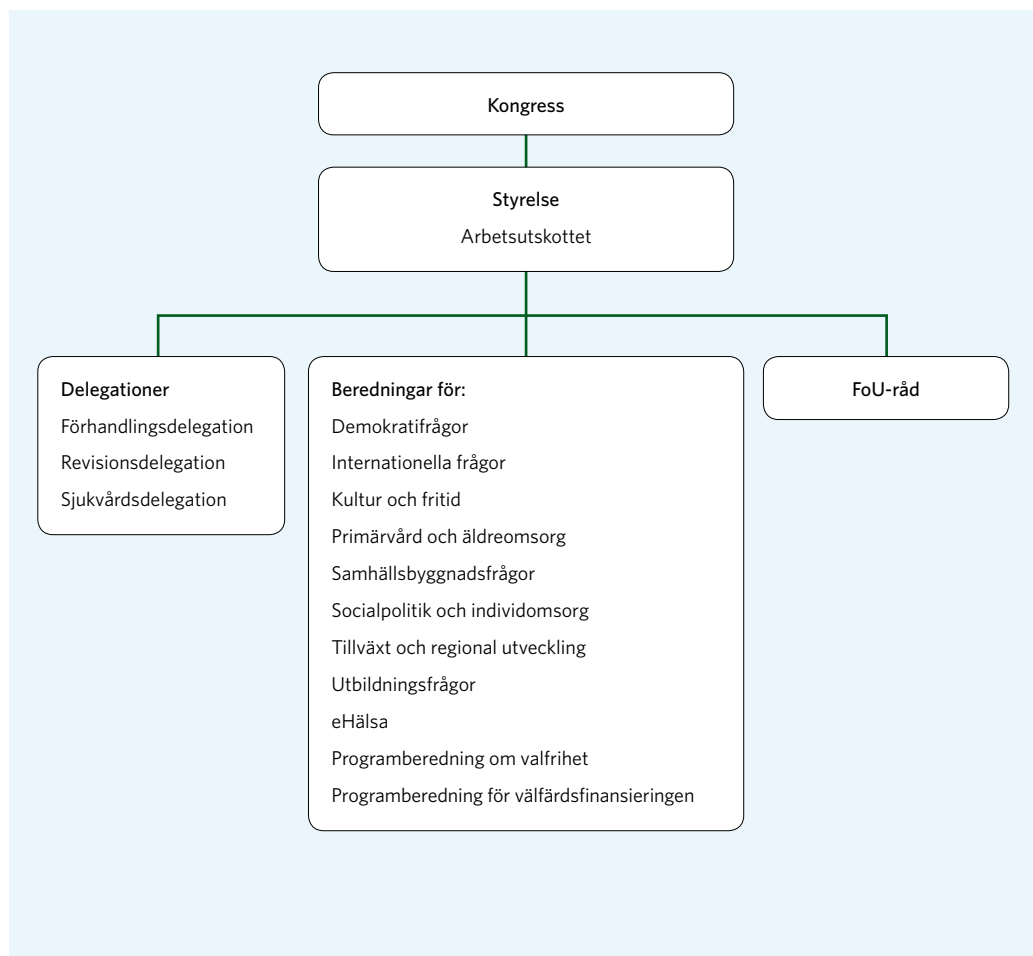
Eva Åsare
Förtroendevald revisor

Ernst & Young AB

Magnus Fagerstedt
Auktoriserad revisor

Politisk organisation

Organisationsschema



Förtroendevalda



Sveriges Kommuner och Landstings styrelse vald vid 2007 års kongress. Ordinarie ledamöter

Bakre raden från vänster: Emil Broberg (V), Linköping, Lennart Gabrielsson (FP), Sollentuna, tredje v ordf, Henrik Ripa (M), Lerum, Erik Langby (M), Nacka, Heléne Fritzson (S), Kristianstad, Roland Andersson (S), Västra Götalandsregionen, Marie Sällström (S), Landstinget Blekinge, Peter Roslund (S), Piteå, och Jerker Swanstein (M), Region Skåne. *Främre raden från vänster:* Ann-Catrin Lofvars (MP), Landstinget Dalarna, Elisabeth Unell (M), Västerås, Carola Gunnarsson (C), Sala, förste v ordf, Anders Knape (M), Karlstad, ordf, Ilmar Reepalu (S), Malmö, andre v ordf, Lena Micko (S), Linköping, och Göran Johansson (S), Göteborg. *På bilden saknas:* Carin Jämtin (S), Stockholm. Fyra platser är vakanta sedan Anders Andersson (KD), Landstinget i Kalmar län, Björn Mårtensson (C), Ovanåker, Chris Heister (M), Stockholms läns landsting, och Magnus Sjödin (M), Sundsvall, avsagt sig uppdraget.



Sveriges Kommuner och Landstings styrelse vald vid 2007 års kongress. *Ersättare.*

Bakre raden från vänster: Anders Sellström (KD), Umeå, Hans Hedlund (C), Landstinget Västernorrland, Ingela Nylund Watz (S), Stockholms läns landsting, Eva Nypelius (C), Gotland, Agneta Granberg (M), Göteborg, Anette Åkesson (M), Båstad, Anna Fransson (S), Landstinget Kronoberg, Peter Persson (S), Jönköping, Tamara Spiric (V), Umeå, Mats Eriksson (M), Landstinget Halland, och Levi Bergström (S), Västerbottens läns landsting. *Främre raden från vänster:* Daniel Helldén (MP), Stockholm, Lotta Finstorp (M), Landstinget Sörmland, Birgitta Rydberg (FP), Stockholms läns landsting, Helene Odenjung (FP), Göteborg, Ewa Samuelsson (KD), Stockholm, Margreth Johnsson (S), Trollhättan, och Yoomi Renström (S), Ovanåker. *På bilden saknas:* Anders Lago (S), Södertälje, och Hans Ekström (S), Eskilstuna. En plats är vakant sedan Mikael Söderlund (M), Stockholm, avsagt sig uppdraget.



Adjungerade till styrelsen

Bakre raden från vänster: Sten Nordin (M), Stockholms stad, Catharina Elmsäter-Svärd (M), Stockholms läns landsting (avsagt sig uppdraget, ersatt av Torbjörn Rosdahl (M), Stockholms läns landsting), Henrik Hammar (M), Region Skåne, Ingrid Lennerwald (S), Region Skåne. *Främre raden från vänster:* Anders Ågren (M), Umeå och Monika Selin (KD), Västra Götalandsregionen. *På bilden saknas:* Roland Åkesson (C), Mönsterås, samt Ingela Gardner-Sundström (M), Österåker.



Arbetsutskottet (AU). Ordinarie ledamöter.

Bakre raden från vänster: Lennart Gabrielsson (FP), Sollentuna, Marie Sällström (S), Landstinget Blekinge, Anders Sellström (KD), Umeå och Lena Micko (S), Linköping. *Främre raden från vänster:* Carola Gunnarsson (C), Sala, Anders Knappe (M), Karlstad, och Ilmar Reepalu (S), Malmö.



Arbetsutskottet (AU). Ersättare.

Från vänster: Jerker Swanstein (M), Region Skåne, Helene Odenjung (FP), Göteborg, Peter Roslund (S), Piteå och Roland Andersson (S), Västra Götalandsregionen. *På bilden saknas:* Carin Jämtin (S), Stockholm, Ewa Samuelsson (KD), Stockholm, och Eva Nypelius (C), Gotland.



Förhandlingsdelegationen

Bakre raden från vänster: GunMarie Stenström (M), Landstinget Halland, Håkan Lindh (FP), Skellefteå, Lena Näslund (S), Landstinget Västernorrland, Lars Dahlberg (S), Stockholms läns landsting, Ann-Margret Knapp (S), Landstinget Gävleborg, Berit Assarsson (M), Tyresö, Bert Öhlund (S), Skellefteå, och Catarina Deremar (C), Tierp. *Främre raden från vänster:* Heléne Fritzon (S), Kristianstad, förste v ordf, Eskil Johansson (C), Landstinget i Värmland, andre v ordf, Ingela Gardner Sundström (M), Österåker, ordf, och Carina Liljesand (KD), Göteborg.



Sjukvårdsdelegationen

Bakre raden från vänster: Martin Andreasson (M), Västra Götalandsregionen, Ulric Andersson (S), Landstinget i Värmland, Marie Morell (M), Landstinget i Östergötland, Kerstin Brunnström (S), Västra Götalandsregionen, Lars-Joakim Lundquist (M), Stockholms läns landsting, Pia Lidwall (KD), Stockholms läns landsting, Ismail Kamil (FP), Landstinget i Uppsala län (avgått, ersatt av Jens Sundström (FP), Norrbottens läns landsting), Jan-Åke Simonsson (S), Västra Götalandsregionen, Monica Selin (KD), Västra Götalandsregionen, och Cecilia Andersson (C), Västra Götalandsregionen. *Främre raden från vänster:* Christer Jonsson (C), Landstinget i Kalmar län, Ewa Söderberg (S), Landstinget Västernorrland, Henrik Hammar (M), Region Skåne, ordf, Birgitta Rydberg (FP), Stockholms läns landsting, andre v ordf, Suzanne Frank (M), Landstinget Kronoberg, och Anders Henriksson (S), Landstinget i Kalmar län. *På bilden saknas:* ordinarie ledamöterna Ingrid Lennerwald (S), Region Skåne, förste v ordf, Dag Larsson (S), Stockholms läns landsting, och Birgitta Sevefjord (V), Stockholms läns landsting.



Revisionsdelegationen

Bakre raden från vänster: Rodika Klinge (M), Vellinge kommun, Arne Pettersson (S), Landstinget Dalarna, Gunilla Jerlinger (S), Ekerö kommun/Stockholms läns landsting, Monica Brodén (MP), Norrköpings kommun, Gun Drugge (C), Landstinget Dalarna, Marianne Ericsson (V), landstinget i Jönköpings län, och Wimar Sundeen (KD), Västra Götalandsregionen. *Främre raden från vänster:* Arne Hasselgren (S), adjungerad för STAREV, Anneli Bojesson (FP), Malmö stad, Leif Sandberg (M), Landstinget i Värmland, ordf, Elisabeth Löf (S), Västerås stad, vice ordf, och Bo Lennhammar (M), Landstinget i Östergötland.



Beredningen för demokratifrågor

Bakre raden från vänster: Lars Persson (FP), Sundsvall, v ordf, Paul Lindvall (M), Linköping, Carin Wredström (M) Helsingborg, Hasse Andersson (S), Ale, Peter Helander (C), Mora, Lena Hartwig (S), Uppsala, Aphram Melki (C), Järfälla, och Jan-Erik Wallin (M), Vara.
Främre raden från vänster: Gösta Bergenheim (M), Varberg, Hediye Güzel (V), Nacka, Sven-Åke Thoresen (S), Hudiksvall, ordf, Katarina Berggren (S), Botkyrka, och Greger Tidlund (S), Trosa. *På bilden saknas:* ordinarie ledamöterna Larry Söder (KD), Kungsbacka, och Margaretha Olsson (S), Olofström.



Beredningen för internationella frågor

Bakre raden från vänster: Lars O Molin (KD), Örebro, Jens Nilsson (S), Östersund, Ewa-May Karlsson (C), Vindeln, Gunnar Asserhed (FP), Landstinget i Östergötland. *Främre raden från vänster:* Eva Lohman (M), Sundsvall, Lotta Håkansson Harju (S), Järfälla, ordf, Annika Annerby-Jansson (M), Lund. *På bilden saknas:* ordinarie ledamöterna Britt-Marie Lövgren (FP), Umeå, v ordf, Inger Linge (M), Stockholm läns landsting, Uno Aldegren (S), Region Skåne och Annelie Stark (S), Västra Götalandsregionen.



Beredningen för kultur och fritid

Bakre raden från vänster: Britt Westerlund (S), Norrbottens läns landsting, Ulf Olsson (S), Borås, Hans Swedell (M), Kiruna, Lena Celion (M), Gotland, Åsa Frithiofson (S), Borlänge, Christine Chambay (C), Stockholms läns landsting, Roger Haddad (FP), Västerås (avgått, ersatt av Mattias Sundin (FP), Norrköping), Denise Norström (S), Landstinget Västmanland, och Rolf Englesson (MP), Lund. *Främre raden från vänster:* Madeleine Sjöstedt (FP), Stockholm, Conny Brännberg (KD), Västra Götalandsregionen, Monica Haider (S), Älmhult, v ordf, Eva Hellstrand (C), Åre, ordf, Johnny Nilsson (S), Västra Götalandsregionen, och Angelica Rage (S), Forshaga. *På bilden saknas:* ordinarie ledamöterna Catrin Hulmarker (M), Hjo, samt Michael Sandin (M), Staffanstorp.



Beredningen för primärvård och äldreomsorg

Bakre raden från vänster: Gilbert Tribo (FP), Region Skåne, Börje Wennberg (S), Landstinget i Uppsala län, Staffan Werme (FP), Örebro, ordf, Per-Olof Jacobsson (C), Gotland, Peter Lundén-Welden (M), Stockholm (avgått, ersatt av Marie Ljungberg Schött (M), Stockholms läns landsting), Lisbeth Rydefjärd (KD), Landstinget i Jönköpings län, och Magnus Oscarsson (KD), Ödeshög. *Främre raden från vänster:* Inger Ros (S), Stockholms läns landsting, Malin Petersson (M), Landstinget i Kalmar län, Åke Svensson (S), Gotland, Agneta Niklasson (MP), Landstinget i Östergötlands län, Gustav Nilsson (M), Landstinget Blekinge, och Annika Tännström (M), Västra Götalandsregionen. *På bilden saknas:* ordinarie ledamöterna Marie-Louise Forsberg-Fransson (S), Örebro läns landsting, v ordf, Per Ödman (M), Kungsbacka, Olle Edblom (C), Landstinget Västerbotten, Birgitta Nilsson (S), Malmö, och Carina Blank (S), Gävle.



Beredningen för samhällsbyggnad

Bakre raden från vänster: Jonas Karlsson (S), Örebro, Birgitta Södertun (KD), Helsingborg, Teres Lindberg (S), Stockholm, Vilmer Andersen (V), Region Skåne, Jonas Eriksson (MP), Örebro läns landsting, Stefan Svensson (M), Partille, Ulla Persson (S), Västerås, och Åsa Ögren (S), Umeå. *Främre raden från vänster:* Clas-Göran Carlsson (S), Ljungby, Pär Jönsson (M), Östersund, Acko Ankarberg Johansson (KD), Jönköping, ordf, Anneli Hulthén (S), Göteborg, v ordf, Dan Olsson (C), Örnsköldsvik, och Ann-Mari Nilsson (C), Jönköping. *På bilden saknas:* ordinarie ledamöterna Gunnar Hedberg (M), Uppsala, Ulla Hamilton (M), Stockholm, och Claes Jägevall (FP), Tibro.



Beredningen för socialpolitik och individomsorg

Bakre raden från vänster: Lena Ludvigsson-Olafsen (S), Smedjebacken, Britt-Marie Jonsson (S), Falkenberg, Stig-Olov Tingbratt (C), Vårgårda, Åsa Ågren Wikström (M), Boden, och Jonas Carlgren (M), Hedemora. *Främre raden från vänster:* Ann Hellenborg (MP), Landstinget i Kalmar län, Bo Pettersson (S), Stenungsund, och Kristina Svensson (S), Borlänge. *På bilden saknas:* ordinarie ledamöterna Ilija Batljan (S), Nynäshamn, ordf, Bengt Germundsson (KD), Markaryd, v ordf, Lars Ingvar Ljungman (M), Region Skåne (avgått, ersatt av Thomas Finnberg (M), Helsingborg), Ulf Kristersson (M), Stockholm (avgått), Gustaf Hoffstedt (M), Gotland, Maria Winberg Nordström (FP), Helsingborg, Catherine Persson (S), Trelleborg, och Karin Rågsjö (V), Stockholm.



Beredningen för tillväxt och regional utveckling

Bakre raden från vänster: Mattias Ottosson (S), Norrköping, Gunilla Levén (M), Västra Götalandsregionen, Birgitta Nordvall (KD), Västerbottens läns landsting, Torbjörn Rosdahl (M), Sollentuna, Kent Ögren (S), Norrbottens läns landsting, Christer G Wennerholm (M), Stockholms läns landsting, Leif Blomqvist (S), Göteborg, och Bengt Eliasson (FP), Landstinget Halland. *Främre raden från vänster:* Harald Hjalmarsson (M), Västervik, Gun Eriksson (S), Sigtuna, vice ordf, Christine Axelsson (S), Region Skåne, Roland Åkesson (C), Mönsterås, ordf, Lena Melesjö Windahl (S), Karlstad, Birgitta Sacredeus (KD), Landstinget Dalarna, och Birgitta Andersson (C), Landstinget Västmanland. *På bilden saknas:* ordinarie ledamöterna Ewa Bertz (FP), Region Skåne, Anna Kettner (S), Stockholms läns landsting, Johan Persson (S), Kalmar, och Annika Eriksson (MP), Luleå.



Beredningen för utbildningsfrågor

Bakre raden från vänster: Torkild Strandberg (FP), Landskrona, Pia Almström (M), Kävlinge, Anders Ågren (M), Umeå (avgått och ersatts av Lars-Eric Bergman (M), Strömsund), Anders Rosén (S), Halmstad, Kent Andersson (S), Malmö, Lena Baastad (S), Örebro, Maria Söderberg (C), Krokoms, Ulla Gradeen (S), Värnamo, Åsa Gyberg-Karlsson (V), Karlskrona. *Främre raden från vänster:* Camilla Waltersson Grönvall (M), Lilla Edet, Gudrun Brunegård (KD), Vimmerby, Carl-Olof Bengtsson (S), Växjö, Marie-Louise Rönmark (S), Umeå, v ordf, Maria Stockhaus (M), Sollentuna, ordf, Lennart Bondeson (KD), Örebro, och Anna Caren Säterberg, (S), Åre. *På bilden saknas:* ordinarie ledamoten Daniel Portnoff (M), Trosa.



Beredningen för eHälsa

Från vänster: Gustav Andersson (C), Stockholms läns landsting, Kalle Sandström (S), Landstinget Blekinge, Ann-Catrin Lofvars (MP), Landstinget Dalarna, och Jerker Swanstein (M), Region Skåne, ordf. *På bilden saknas:* ordinarie ledamoten Helene Odenjung (FP), Göteborgs stad.



Programberedningen om valfrihet

Bakre raden från vänster: Daniel Helldén (MP), Stockholm, Birgit Stöckel (KD), Luleå, Mats Eriksson (M), Landstinget Halland. *Främre raden från vänster:* Hans Hedlund (C), Landstinget Västernorrland, Helene Odenjung (FP), Göteborg, ordf, Emil Broberg (V), Linköping. *På bilden saknas:* ordinarie ledamot Elvy Söderström (S), Örnsköldsvik.



Programberedningen för välfärdsfinansieringen

Bakre raden från vänster: Bo Leinerdal (V), Järfälla, Björn Mårtensson (C), Ovanåker (avgått och ersatts av Eva Nypelius (C), Gotland), och Åke Hillman (S), Västerås. *Främre raden från vänster:* Ann-Catrin Lofvars (MP), Landstinget Dalarna, Anette Åkesson (M), Båstad, ordf, och Anders Sellström (KD), Umeå (avgått och ersatts av Torsten Larsson (KD), Vansbro). *På bilden saknas:* ordinarie ledamoten Kent Lewén (FP), Karlskrona.



FoU-rådet

Bakre raden från vänster: Stig Nyman (KD), Stockholms läns landsting, Urban Janlert, forskare, Lars Lindkvist, forskare, och Thomas Tydén, forskare. *Främre raden från vänster:* Gunnel Forsberg, forskare, Jonas Andersson (FP), Västra Götalandsregionen, ordf, och Agneta Kruse, forskare. *På bilden saknas:* Anna-Carin Magnusson (S), Jönköpings läns landsting, Vicky Johansson, forskare, Per Carlsson, forskare, Stefan Jutterdal, tjänsteman, och Anna Sandborgh, tjänsteman.

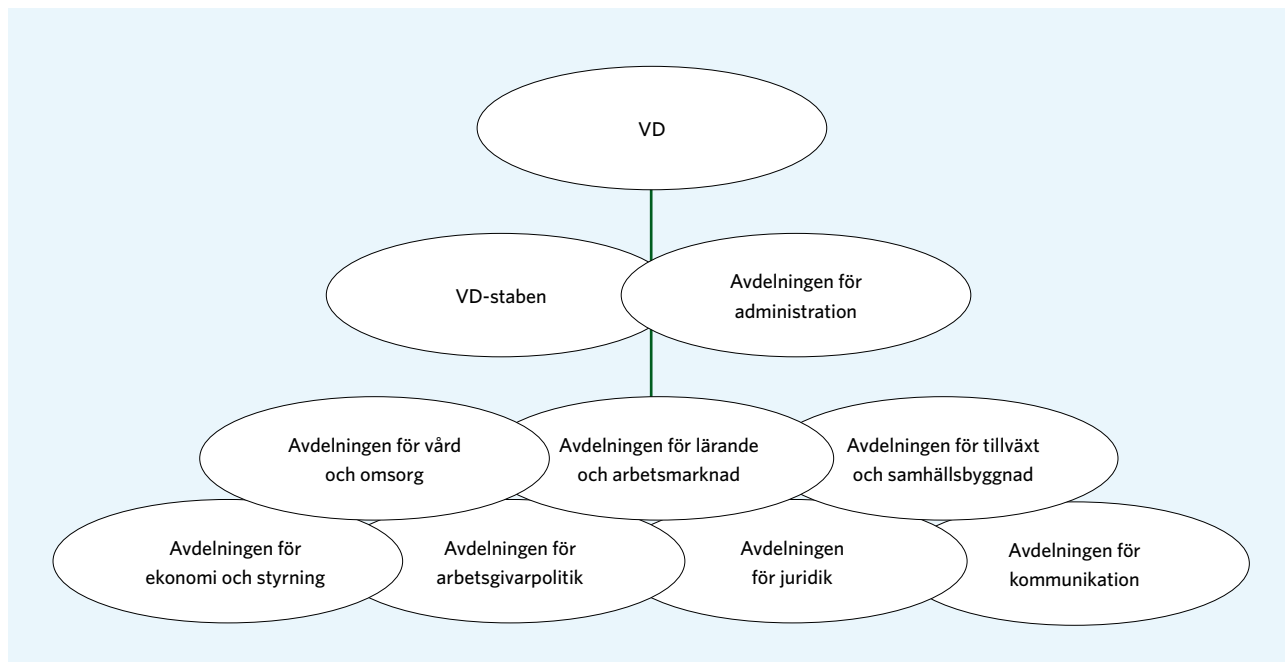


Revisorer

Från vänster: Inga Arnell Lindgren (C), Ydre, Kenneth Strömberg (S), Stockholm, och Eva Åsare (M), Helsingborg.

Kansliorganisation

Organisationsschema



Ledningsgrupp



Bakre raden från vänster: Gunilla Glasare, avdelningschef (tillväxt och samhällsbyggnad), Germund Persson, avdelningschef (juridik), Mats Kinnwall, avdelningschef (ekonomi och styrning), Lena Dahl, avdelningschef (administration), Göran Stiernstedt, avdelningschef (vård och omsorg), Agneta Jöhnk, avdelningschef (arbetsgivarpolitik). *Främre raden från vänster:* Monica Björklund Aksnes, avdelningschef (kommunikation), Håkan Sörman, VD, och Per-Arne Andersson, avdelningschef (lärande och arbetsmarknad).