

Årsredovisning 2018

SVERIGES KOMMUNER OCH LANDSTING



Innehåll

Inledning	4
Perspektiv som genomsyrar verksamheten.....	5
Årets prioriteringar.....	6
Prioriterade EU-frågorna	28
Årsredovisning och koncernredovisning 2018	35
Revisionsberättelse	76
Politisk organisation	81
Förtroendevalda – organisationsschema	91
Kansliorganisation – organisationsschema.....	92

Inledning

Sveriges Kommuner och Landstings (SKL) årsredovisning för 2018 innehåller en beskrivning och uppföljning av förbundets verksamhet under året.

Redovisningen har sin utgångspunkt i styrmodellen i verksamhetsplan och budget för 2018. Verksamhetsplanen grundas på kongressens inriktningsdokument för mandatperioden 2016–2019.

SKL är en medlemsorganisation för kommuner, landsting och regioner som ska verka på medlemmarnas uppdrag och med utgångspunkt i den lokala och regionala demokratin. Medlemmarna utövar sin beslutanderätt vid förbundskongressen. Kongressen utser styrelse, revisorer och valnämnd. Styrelsen kan utse delegationer och beredningar som stöd för sitt uppdrag.

Med utgångspunkt i uppdraget har förbundets *verksamhetsidé* formulerats.

En fråga om demokrati

SKL är en medlemsorganisation för kommuner, landsting och regioner.

Som arbetsgivar- och medlemsorganisation driver vi deras frågor och erbjuder stöd och service. Vi väcker frågor, agerar kraftfullt och bildar opinion.

Vårt uppdrag är att ge kommuner, landsting och regioner bättre förutsättningar för lokal och regional självstyre. Målet att utveckla välfärden. Den är en fråga om demokrati

Perspektiv som genomsyrar verksamheten

Perspektiven EU, jämställdhet och mångfald ska genomsyra SKL:s verksamhet såväl externt som internt. Perspektiven ska beaktas vid planering, beslut, genomförande, uppföljning och utvärdering inom förbundets alla verksamhetsområden. Nedan beskrivs kortfattat de tre perspektiven.

EU-perspektivet

EU-perspektivet handlar om att ta tillvara de möjligheter som det internationella samarbetet erbjuder men också att noga följa och påverka skeenden inom till exempel EU:s institutioner.

Jämställdhetsperspektivet

Jämställdhetsperspektivet innebär att främja jämställdheten mellan kvinnor och män med målsättningen att kvinnor och män ska ha samma makt och möjlighet att forma såväl sina egna liv som samhället. SKL arbetar aktivt för att jämställdhetsintegrera sin egen verksamhet.

Mångfaldsperspektivet

Mångfaldsperspektivet innebär att se, förstå, värdesätta och tillvarata individers olikheter när det gäller kön, ålder, etnisk tillhörighet, trosuppfattning, funktionsnedsättning samt sexuell läggning. Perspektiven har ett särskilt intresse för SKL utifrån rollen som nationell arbetsgivarorganisation.

Jämlikhetsperspektivet

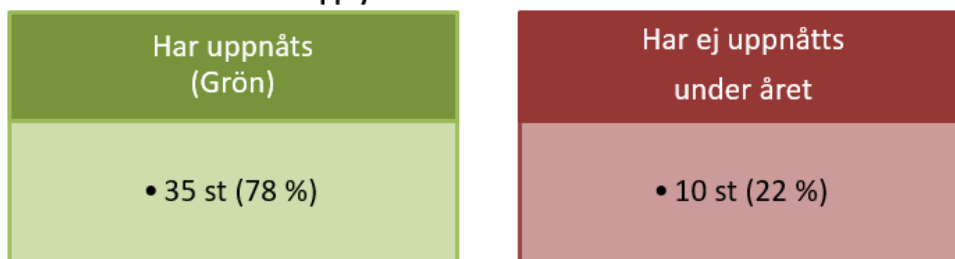
Jämlikhetsperspektivet utgår från alla människors lika värde och att alla medborgare ska ha lika möjligheter att utvecklas samt lika förutsättningar till god utbildning, vård och omsorg, oavsett geografisk, ekonomisk eller social bakgrund.

Årets prioriteringar

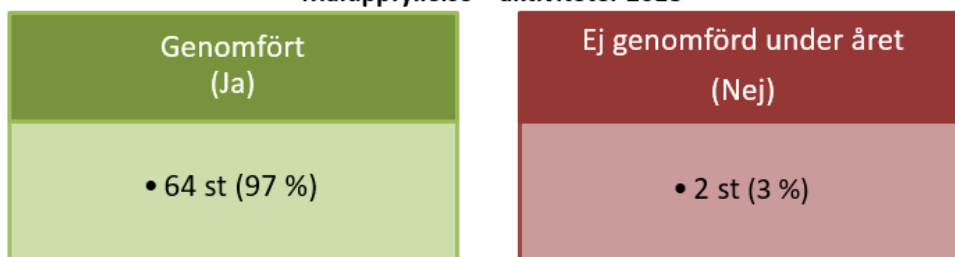
För år 2018 har styrelsen valt att arbeta med 17 prioriteringar som omfattar 26 av kongressens inriktningsmål. För prioriteringarna anges förväntat resultat och aktiviteter. Samtliga aktiviteter utom en är antingen utförda eller förväntas utföras under året.

Av de planerade aktiviteterna har 97 % utförts. Av de förväntade resultaten har 78 % uppnåtts och 22 % har ej uppnåtts. De flesta rödmarkerade beror på rent externa faktorer med anledning försenade eller svårförutsägbara beslut i riksdag och regering med anledning av valet. Prioriteringen om Bättre förutsättningar för skolutveckling når inte målet om att regeringen har svarat positivt på SKL:s förslag om ett reellt samråd för skolområdet och därtill kommer januariavtalets punkt om statlig styrning av skolan. Prioriteringen Förstärkt vuxenutbildning har fått förutsättningarna förändrade på grund av neddragningen av Arbetsförmedlingen. Mall för uppföljning av energiprestanda under bygglovsprocessen är försenat inom klimatområdet på grund av försenat beslut från Energimyndigheten. De framgångar som nåtts inom Stärkt arbete mot hot och våld mot förtroendevalda har inte hunnit resultera i ändrad lagstiftning 2018. Modeller för återbruk inom upphandlingsområdet blir förskjutet. För Valfärdens långsiktiga finansiering behöver SKL förbättra arbetet med att ge ett sammanhållet stöd där både ekonomiska och kvalitativa aspekter ingår.

Måluppfyllelse – förväntat resultat 2018



Måluppfyllelse – aktiviteter 2018



På följande sidor redogörs status för varje prioritering. Förväntat resultat är markerade med (grön)/(röd) och kommenteras kortfattat. Aktiviteternas status markeras med (ja): utförd, och (nej): ej utförd.

Inriktningsmål 2016-2019

SKL ska verka för att staten tar det fulla kostnadsansvaret för de uppgifter som kommuner, landsting och regioner ansvarar för inom asyl- och flyktingmottagandet.

SKL ska synliggöra nyanländas kompetens, verka för en snabb validering och för att kompetensen tas tillvara i samhälls- och arbetslivet.

Nyanländas etablering – en investering för framtiden

I mars lämnade Mottagandeutredningen sina förslag om ett sammanhållet system för mottagande och bosättning för asylsökande och nyanlända. Flera dialogmöten och en fördjupad ekonomisk konsekvensanalys har genomförts med medlemmar. Utredningen omfattar inte insatser efter bosättning och i syfte att synliggöra förutsättningar i etableringen har SKL genomfört en analys av Arbetsförmedlingens lokala närvaro. Rapporten belyser konsekvenser av att det bara finns kontor i var fjärde kommun. I genomsnitt har en något större andel gått till jobb eller studier efter etableringen jämfört med föregående år men det är fortfarande stora skillnader mellan kommuner och regioner. Goda exempel på lokalt arbete publiceras i SKL:s idébank och i webbsändningarna "Agenda för integration". Tillsammans med åtta fackförbund har webbsidan "Vägen till jobben" lanserats. Den ger information och vägledning till arbetsgivare samt till nyanlända som har utbildning och erfarenhet som behövs i välfärden. Dialog om SKL:s agenda för integration har genomförts löpande med representanter för regeringen och myndigheter på politisk och tjänstemannanivå. SKL:s ståndpunkter har även kommunicerats i flera debattartiklar samt vid en rad seminarier och konferenser. Med anledning av den s.k gymnasielagens implementering har SKL erbjudit medlemmar stödmaterial på webben, individuell rådgivning och seminarier.

Förväntat resultat 2018

Regering och statliga myndigheter beslutar om aktiviteter eller förändringar som svarar mot utgångspunkter och förslag i SKL:s agenda för integration. (grön) Två tredjedelar av förslagen ingår i utredning, bereds i regeringskansliet eller är delvis genomförda genom uppdrag till myndigheter. Regeringen har bland annat remitterat ett förslag om begränsningar av ebo med genomförande 2019. En handfull punkter är genomförda i sin helhet.

Den pågående statliga Mottagandeutredningen lämnar förslag om ett sammanhållet system för mottagande och bosättning av asylsökande och nyanlända som stödjer utgångspunkter och förslag i SKL:s agenda för integration. (grön) SKL har i remissyttrandet tillstyrkt principerna för utredningens huvudförslag under vissa förutsättningar som till exempel full ekonomisk kompensation för kommunernas nya uppdrag

Aktiviteter 2018

- SKL ska föra en aktiv dialog med regeringen, Mottagandeutredningen och statliga myndigheter om behov av förändringar för att främja integration och förebygga utanförskap. (ja)
- SKL ska ta fram underlag inom agendans olika områden som belyser lägesbilder och fakta om hur ett genomförande av förslagen främjar integration och förebygger utanförskap. (ja)
- SKL ska sprida goda exempel och kunskapsunderlag samt verka för erfarenhetsutbyte mellan medlemmarna som stöd i utvecklingen av områden som lyfts i agendan. (ja)

Inriktningsmål 2016-2019

SKL ska verka för att kommunerna får de bästa ekonomiska och legala förutsättningarna för att utveckla sina skolor.

Bättre förutsättningar för skolutveckling

I debatten har en del SKL:s frågor fått genomslag, som kompetensförsörjning och behov av investeringar för att bygga förskolor och skolor. Dock är förslag till lösningar andra än de som SKL vill lyfta fram (till exempel att anställa fler av olika yrkeskategorier som det knappast finns tillgång till). Digitaliseringens möjligheter är inte tillräckligt närvarande i diskussionen.

Förväntat resultat 2018

Beslutsfattare och skoldebatten under valåret 2018 har påverkats av SKL:s fortsatta arbete med Skoloffensiven som ger stöd för den kommunala skolan. (röd) SKL:s genomslag i skoldebatten har under 2018 främst handlat om kompetensförsörjningsfrågor, som även har en tydlighet i den nya regeringens agenda. Det är dock för tidigt att säga om det sker på de sätt SKL har förespråkat. När det gäller fördelarna med en kommunal skola finns i Januariavtalet förslag om beslutsunderlag för ökad statlig styrning. Även om det finns fördelar med en ökad konkretisering av vad ”förstatligande” kan innebära, har argumenten om fördelarna med en kommunal skola inte nått fram.

Regeringen har svarat positivt på SKL:s förslag om ett reellt samråd för skolområdet med en plan för hur reformer ska genomföras för att kunna implementeras på bästa sätt. (röd) Den tidigare regeringen avvisade förslaget med hänvisning till det kommande valet. Det är ännu för tidigt att avgöra hur den nyttillträdda regeringen ställer sig till frågan. Det kan vara värt att notera att motsvarande fråga dock fått genomslag i det partsgemensamma arbete som påbörjats i och med HÖK18.

Våra medlemmar och regeringen gör en likartad bedömning av de investeringar som behöver göras i förskola/skola på grund av ökat antal elever. (grön) Både i debatten och i kontakter med medlemmar och regeringen är det tydligt att medvetenheten ökat om investeringar som behöver göras, inte bara i den enskilda kommunen utan det sammantagna behovet på nationell nivå. SKL har arbetat för att stödja medlemmarnas arbete på området.

En högre grad av digitaliseringen i undervisning och skolans verksamhet har uppnåtts. (grön) Ett förslag på digitaliseringsplan kommer att lämnas till regeringen i mars. SKL har samverkat aktivt med aktörer från fristående och kommunala huvudmän, organisationer, myndigheter, Edtech-branschen med flera. Behovsbilden och åtgärder är brett förankrade bland annat genom digitala rådslag, som möjliggör för intresserade (oavsett roll och geografisk plats) att delta i arbetet.

Aktiviteter 2018

- SKL bedriver aktivt kommunikationsarbete för att ge stöd för den kommunala skolan. (ja)
- SKL driver på för att få till stånd ett reellt samråd med regeringen för stärkt utformning och implementering av kommande reformer. (ja)
- SKL verkar för att kommunerna har resurser och regelverk som möjliggör att snabbt ta fram bra lokaler. (ja)
- SKL driver arbetet med att ta fram en handlingsplan för den kommande nationella strategin för skolväsendets digitalisering (utarb av staten, huvudmännen och SKL.) (ja)

Inriktningsmål 2016-2019

SKL ska tillsammans med kommuner, landsting och regioner ta fram en sammanhållen långsiktig strategi för framtidens hälso- och sjukvård och omsorg.

Strategi för hälsa

Under tertial 3 har en projektgrupp inom SKL slutfört arbetet med att ta fram ett förslag på förbundets genomförandeplan av strategin. Pågående aktiviteter som stödjer strategins indikatorer samt generella metoder/modeller för förbättringsarbete och stöd till samverkan mellan huvudmännen har sammanställts och bifogats genomförandeplanen. Ett möte hölls i november för strategins referensgrupp bestående av representanter från myndigheter, fackförbund, brukar-, patient- och elevorganisationer. Temat var "Hur arbetet med Strategi för hälsa kan samspela med målen för Agenda 2030". Ett uppföljningsmöte för de interna kontaktpersonerna genomfördes i december. Information om strategin på förbundets webb har reviderats och uppdaterats.

Förväntat resultat 2018

30 % av kommunerna och hälften av landstingen/regionerna arbetar med "Strategi för hälsa". Det är möjligt att målet är nått, men det finns ingen mätning som kan bekräfta det. Förslag till fortsatt arbete har lämnats i genomförandeplan och promemoria. En nyligen genomförd medlemsenkät om Folkhälsa fångar upp kännedom om Strategi för hälsa, om organisationen fått stöd och hur stödet bedömdes. (röd)

30 % av kommunerna och hälften av landstingen/regionerna har omvandlat de nationella målen och indikatorerna i "Strategi för hälsa" till

egna målsättningar. Bör rödmarkeras på grund av att det inte finns någon mätning. (röd)

Aktiviteter 2018

- Stödja, utveckla och samordna arbetet med strategin till exempel analysstöd och förbättringsarbete. (ja)
- Mötesplatser och erfarenhetsutbyte för länens samverkan. (Ja)
- Uppföljning av arbetet med strategin. (nej)

Jämställdhet

Det övergripande målet med strategin är att skapa en god och jämlik hälsa för alla i befolkningen. Utgångspunkten är att det finns skillnader i hälsa mellan och inom olika grupper i befolkningen t ex mellan kvinnor och män. De indikatorer som tagits fram kommer att följas upp med könsuppdelad statistik och analys. I kommunikationsarbetet ser vi till att ha ett jämställdhetsperspektiv, t ex i val av bilder och begrepp.

Inriktningsmål 2016-2019

SKL ska verka för en kvalitetssäkrad sjukskrivningsprocess, ökad tillgång till rehabilitering för att förebygga sjukdom, samt att fler kvinnor och män återgår i arbete.

SKL ska stödja kommuner landsting och regioner att skapa ett längre och hållbart arbetsliv med god arbetsmiljö för effektivitet och kvalitet.

Färe sjukskrivna

Sju landsting har beviljats projektmedel för att öka samverkan mellan hälso- och sjukvården och arbetsgivare och samtliga projekt är genomförda och presenterades vid en workshop i november 2018. SKL har påbörjat ett utvecklingsprojekt i Region Skåne och Norrbotten för att utveckla samverkan mellan vårdgivaren och arbetsgivaren. Grunddata är insamlade och verksamheterna är utbildade och arbetet har startat. Utvärdering kommer att vara klar under 2019. SKL har genomfört en workshop mellan samtliga landsting som vårdgivare och arbetsgivare för att möjliggöra samverkan i alla landsting och regioner.

Förväntat resultat 2018

Samtliga åtaganden i den partsgemensamma avsiktsförklaringen för friskare arbetsplatser är genomförda i syfte att nå en låg och stabil sjukfrånvaro. (grön)

Merparten av aktiviteterna i avsiktsförklaringen är genomförda enligt plan eller är av parterna överförda i andra projekt eller i ordinarie verksamhet. Några har omprioriterats, och några har omformulerats av parterna under arbetets gång.

Konkreta exempel på samverkan mellan vårdgivare och arbetsgivare som kan sänka sjukfrånvaron till en långsiktigt låg och stabil sjukfrånvaro är tillgängliga. (grön) Sju landsting har beviljats projektmedel för att öka samverkan och samtliga projekt är påbörjade. SKL har efter att ha gjort analyser av sjukfrånvaro i fem landsting gått vidare med särskilda utvecklingsinsatser i Region Skåne och Norrbotten. SKL har genomfört workshop med alla landsting som vårdgivare och arbetsgivare för att öka samverkan.

Kunskapen har ökat om hur samverkan mellan vården och arbetsgivare kan utvecklas. (grön) Kunskapen har ökat i de landsting som har deltagit.

Aktiviteter 2018

- SKL har, tillsammans med parterna, arbetat igenom och avslutat samtliga aktiviteter i avsiktsförklaringen. (ja)
- SKL kommer efter analys av sjukfrånvaron i fyra landsting genomföra insatser med målet att påverka sjukfrånvaron bland egen personal vilket sker i samverkan med landstingen som vårdgivare och arbetsgivare. (ja)
- SKL genomför ett pilotprojekt i samarbete med sju kommuner i syfte att skapa en hälsofrämjande arbetsplats och minska sjukfrånvaro. Erfarenheterna från projektet kan användas som stöd i det långsiktiga arbetet för friska arbetsplatser och att sjukfrånvaron sänks och hålls kvar på en låg nivå. (ja)
- Ett antal utvecklingsprojekt för landsting som vårdgivare och arbetsgivare kommer att genomföras efter att de blivit beviljade projektmedel från SKL. (ja)
- Workshop som riktar sig till processledare för sjukskrivning och rehabilitering och motsvarigheten på HR-sidan i landstingen. (ja)

Jämställdhet

All statistik som används i de olika projekten är könsuppdelad.

Inriktningsmål 2016-2019

SKL ska verka för att kommunernas och landstingens missbruks- och beroendevård präglas av förbättrad samverkan, samordning och ansvarsfördelning.

Missbruk och beroende

Under 2018 har ett omfattande arbete med att testa och förankra olika åtgärdsförslag genomförts med bland annat nätverk, brukarorganisationer, myndighetsrepresentanter och fackliga organisationer. Ett seminarium har hållits med ett femtiotal socialnämndsordföranden och ledamöter i landstingsstyrelser, hälso- och sjukvårdsnämnder och motsvarande, där knäckfrågor och åtgärdsförslag diskuterades. Ett utkast till handlingsplan har varit på informell remiss och synpunkterna har bearbetats. Tidplanen har i förhållande till förankringsprocessen varit för optimistisk och därför senarelades beslut om handlingsplanen i SKL:s styrelse till 14 december 2018. Av det skälet

förskjuts också kommunikation och implementering av handlingsplanen till 2019.

Förväntat resultat 2018

En handlingsplan för missbruk och beroende i åldern 13 till 29 år inom områdena tidig upptäckt/tidiga insatser, vård och behandling är framarbetad och beslutad av styrelsen. (grön) Handlingsplanen beslutades av styrelsen 14 december 2018

Representanter från politik, chefer och profession inom kommun och landsting från minst 70 % av länen har varit delaktiga i framtagandet av handlingsplanen. (grön) Vid möte med kommun- och landstingspolitiker fanns representation från 85 % av länen (18 av 21 län). I expertgruppen, som bistått med framtagande av underlag och åtgärdsförslag, finns representation från profession i 70 % av länen. I de olika nätverk som har diskuterat handlingsplanen, till exempel socialchefer, psykiatricefer, regionala stöd- och samverkansstrukturer, utvecklingsledare inom barn och ungdom, profession inom missbruks- och beroendevård, finns en stor bredd av representation.

Handlingsplanen är känd i alla kommuner, landsting och regioner. (grön)

Med tanke på att beslut om handlingsplanen skedde i december har implementeringsfasen blivit förskjuten. På en övergripande nivå bedöms handlingsplanen kunna vara känd men inte överallt på verksamhetsnivå. Kännedomen om att handlingsplanen har varit på gång, genom tidigare förankringsarbete bidrar till större spridning.

Aktiviteter 2018

- Ett underlag till handlingsplan arbetas fram i samarbete med representanter från MILK-nätverket (Missbruk och beroende i landsting och kommuner) och andra experter. (Ja)
- Handlingsplanen processas med medlemmar (politiker och tjänstemän från landsting/regioner och kommuner). (ja)
- Handlingsplanen implementeras i ett första steg bland annat genom länsdialoger, webbsänt seminarium och synliggörande i SKL:s berörda nätverk (nej)

Jämställdhet

I planen kommer skillnader mellan flickor och pojkar, kvinnor och män att redovisas och åtgärdsförslagen spegla situationen i så stor utsträckning som möjligt.

Inriktningsmål 2016-2019

SKL ska verka för att statens ekonomiska stöd till kommuner, landsting och regioner utgörs av generella och värdesäkrade statsbidrag.

Välfärdens långsiktiga finansiering och kvalitet

Det interna arbetet och i viss mån diskussionen med berörda departement om ett utvecklat samarbete med staten har gått bra. Resultatet är dock beroende av hur den nya regeringen ser på behovet av en utvecklad process med större fokus på verksamhetsresultat. Arbetet med att identifiera goda effektiviseringsexempel har fokuserat på äldreomsorgen. Att identifiera goda exempel har i stort visat sig vara svårare än vad vi först trodde. Det är uppenbart att SKL behöver bli bättre på att få ihop perspektiven ekonomi och kvalitet.

Förväntat resultat 2018

En bättre dialog med staten hur nåtts om hur generella statsbidrag leder till en effektivare verksamhet i kommuner och landsting. (grön) En god dialog har förts med tjänstemän på utbildnings-, finans- och socialdepartementet och frågan kommer att lyftas i samband med de politiska överläggningarna med finansdepartementet. En modell för en bättre samverkan och process med regeringen kring överenskommelser har diskuterats med arbetsutskottet. Arbetet fortskrider och ett samarbete inom SKL har inletts utifrån att det är en prioritet 2019.

Kommuner och landsting har ökad kunskap om potentiella effektiviseringsmöjligheter i sina verksamheter och upplever att de får stöd av SKL i sitt effektiviseringsarbete. (röd) Samarbete sker med RKA och samordningen för Öppna jämförelser. Bland annat har en modell för analys av äldreomsorgen tagits fram i samarbete med RKA och presenterats i KOLADA. En analys som identifierar och beskriver goda exempel/best practice inom hemtjänsten är framtagen. Med UA och VO sker även andra samarbeten för att identifiera goda effektiviseringsexempel. Det blir dock uppenbart att vi inom SKL behöver organisera oss bättre i framtiden för att kunna få ihop perspektiven ekonomi och kvalitet, dvs få bättre fokus på effektiviseringar.

SKL:s politiska ledning har fått relevanta underlag för att driva frågan om alternativa intäktsmöjligheter. (grön) I Ekonomirapporten –december 2018 finns ett avsnitt där behovet av nya intäktskällor och tänkbara nya intäktskällor/skattebasen diskuteras. Frågeställningen har aktualiserats i början av 2019 när Läke-medelsutredningen föreslog att regionerna övertar kostnadsansvaret för läkemedel vilket föreslås regleras med höjda generella statsbidrag.

Aktiviteter 2018

- Fortsätta intressebevakningen i syfte att uppnå stabila och långsiktiga planeringsförutsättningar samt ökade möjligheter till en effektiv verksamhet genom en omvandling av riktade till generella statsbidrag. (ja)
- Tillsammans med andra avdelningar på SKL identifiera möjliga större effektiviseringar inom kommunernas och landstingens verksamheter. (ja)
- Genom aktiv kommunikation bidra till att goda exempel på effektiviseringar sprids inom sektorn. (ja)
- Analysera möjliga alternativa intäktskällor, t.ex. andra skattebasen och ökade avgiftsmöjligheter. (ja)

Inriktningsmål 2016-2019

SKL ska verka för att medlemmarna har goda möjligheter att ta tillvara de vinster upphandlingen kan ge i form av ökad effektivitet och minskade kostnader.

SKL ska verka för att medlemmarna genomför fler funktions- och innovationsvänliga upphandlingar.

Upphandling som en del i den strategiska styrningen

Nätverket för upphandling som en del av den strategiska styrningen har bl.a. arbetat med kategoristyrning, försörjningsstrategier, handlingsplaner och trendspaning. Det är idag mer än 150 användare som har genomfört SKL:s verktyg för egenvärdering om de arbetar strategiskt med Upphandling. För att främja innovationsvänliga- och funktionsupphandlingar har SKL inlett ett samarbete med Teknikföretagen och Vinnova för att genom en förstudie, som blev klar vid årsskiftet, belysa fördelar och nackdelar med att skapa en nationell Innovationsarena, med inspiration från bl.a. Norge. En rapport har tagits fram i samarbete med SKI för att belysa de indirekta kostnaderna för överprövningarna i Sverige, denna har bifogats SKL:s remissyttrande. En debattartikel har tagits fram, kostnaderna uppgår till miljarder, vilket behöver belysas av en nationell utredning.

Förväntat resultat 2018

Kommuner, landsting och regioner har tillgång till goda exempel på modeller av kategoristyrning som är anpassade efter deras förutsättningar. (grön)

Nätverket har arbetat med erfarenhetsutbyte om kategoristyrning. Exempel på kategoritråd har även tagits fram både för kommuner och regioner och delas även på webben. Ett uppskattat seminarierum om kategoristyrning hölls på Komtek.

Kommuner, landsting och regioner har tillgång till modeller för återbruk och erfarenhetsutbyte om dessa inom deras verksamhetsområden. (röd)

Arbetet har nått långt men under 2018 har inte modeller för återbruk kunnat erbjudas. En marknadsanalys av konstgräs har genomförts. Detta resultat har spridits och lämnats över till vårt dotterbolag SKI för att genomföra en nationell ramavtalsupphandling av konstgräs. En ny affärsmodell, att köpa konstgräsplaner som tjänst, för att optimera ett holistiskt perspektiv av anläggning, drift och underhåll är ett av resultaten från leverantörsdialogen och övervägs i den nationella upphandlingen. Detta möjliggör en form av återbruk och ickespridning av mikroplast (genom slutet system och/eller bättre drift). SKL och tillsammans med SKI, tagit fram en enkät om cirkulära affärsmodeller, för att få information om hur medlemmarna börjat arbeta med detta idag, inom vilka områden, samt vilket stöd de behöver av SKL och SKI. En del av enkäten avser specifikt frågor om cirkulära möbelflöden.

Aktiviteter 2018

- Fördjupning av nationella nätverk för upphandling som del i den strategiska styrningen i syfte att ta fram modeller för kategoristyrning av anskaffningsprocessen som är anpassade för kommuner, landsting och regioner. (ja)
- Nyttja beställargrupper för att utveckla modeller för återbruk, exempelvis att utveckla innovativa affärsmodeller som kan avse att hyra istället för att äga. (ja)

Inriktningsmål 2016-2019

SKL ska verka för att privatpersoner och företagare har tillgång till fler och bättre digitala tjänster från offentlig sektor.

SKL ska verka för att det stöd staten ger till kommuners, landstings och regioners digitalisering samordnas och utgår från lokala och regionala behov.

Digitalisering för en smartare välfärd

SKL har under året haft löpande i dialog med departement och organisationskommittén om nödvändigheten i att skapa strukturerade samverkansformer mellan myndigheten för digital förvaltning och kommuner och regioner. Arbetet har genomförts som planerat. Den nya myndigheten för digital förvaltning har påbörjat sitt arbete enligt plan i september och dialogarbetet och samverkan med myndigheten har fortsatt under hösten.

Arbetet med att ge medlemmarna löpande information om, och möjlighet att påverka SKL-koncernens erbjudande inom digitaliseringsområdet har genomförts även om ett fortsatt arbete krävs. Ett verktyg för att samla in och presentera information om pågående projekt och tjänster har publicerats på SKLs intranät. Verktyget har haft tekniska problem som gjort det svårare för att uppdatera informationen. Det har också visat sig bli betydligt svårare och mer kostsamt att publicera all information från verktyget på den externa webben till medlemmarna. Därför kommer istället en mer begränsad lista med pågående projekt och tjänster att publiceras på skl.se. Denna bedöms ändå uppfylla syftet med att ge medlemmarna information och möjlighet att påverka, men ambitionsnivån och lösningen är lägre än vad som ursprungligen planerades.

Förväntade resultat 2018

SKL har etablerat en dialog med den nya Digitaliseringsmyndigheten om robusta och långsiktiga samverkansstrukturer med kommun, landsting och regioner. (grön)

Dialogmöten med organisationskommittén har förts löpande under våren 2018. Fokus för dessa möten har varit dialog kring samverkansstrukturer mellan medlemmarna och den nya myndigheten, samt tydliggörande av medlemmarnas behov. Dialogmöten har även genomförts med regeringskansliet (finansdepartementet) kring myndighetens inriktning vid ett flertal möten. Förslag till regleringsbrev och instruktion som kommittén har lämnat har bedömts och kommentarer lämnats till finansdepartementet genom underhandskontakter. Behovet av långsiktiga samverkansstrukturer och årliga förhandlingar har framförts till finansdepartementet 20/4 i styrelseremiss på Reboot – omstart för den digitala förvaltningen, slutbetänkande i Utredningen om effektiv styrning av nationella digitala tjänster (SOU 2017:114).

SKL:s medlemmar får löpande information, med möjlighet att ta ställning till och påverka SKL-koncernens prioriteringar och erbjudande inom digitalisering. (grön)

Arbetet med att sammanställa information om tjänster och utvecklingsinsatser inom koncernen har pågått under hela 2018. Externt publicerad finns en enklare sammanställning med länkar till respektive bolags utbud av stöd och verktyg. SKL har utvecklat en gemensam databas där koncernens gemensamma utbud sammanställts. Arbetssätt för att förvalta både system och innehåll ses över för att säkerställa att informationen ska vara aktuell och gällande över tid. Under hösten har arbetet inte kunnat genomföras enligt plan, främst på grund av tekniska problem med verktyget, vilket också har gjort det svårare att kunna lägga in aktuell och uppdaterad information i databasen. Både hos Inera och SKL Kommentus finns dock sammanställningar av tjänster och projekt. Informationen är publicerad på bolagens hemsidor och är därmed lätt att tillgå för medlemmarna. Dialog med medlemmarna om tjänster och projekt förs idag löpande i ett antal olika forum hos SKL, Inera och SKL Kommentus. Det samverkanskansli som nu finns etablerat mellan SKL och bolagen väntas också kunna stärka dialogen- och möjligheterna för medlemmarna att påverka.

Den nya Digitaliseringsmyndigheten har en inriktning som stödjer kommuners, landstings och regioners behov och förutsättningar. (grön)

Myndigheten har bedrivit sin verksamhet sedan september 2018. Under hösten har avdelningen arbetat aktivt med att genomföra dialoger och påbörja samarbeten i ett flertal olika frågor. Det är ännu så länge svårt att bedöma de långsiktiga effekterna av de aktiviteter som genomförts, men baserat på vad som kan bedömas i skrivande stund är resultatet som planerat.

Aktiviteter 2018

- SKL samverkar aktivt och konstruktivt med Finansdepartementet, organisationskommittén och ledningen för den nya

Digitaliseringsmyndigheten för att tydliggöra våra medlemmars behov av stöd i den digitala utvecklingen. (Ja)

- SKL har paketerat SKL-koncernens samlade erbjudande av tjänster som stödjer medlemmarnas digitala utveckling. (Ja)
- SKL söker en dialog med den nya Digitaliseringsmyndigheten om robusta och långsiktiga samverkansstrukturer med kommun, landsting och regioner. (Ja)
- SKL söker, med inspiration från Danmark, dialog med regeringen om en modell med årliga förhandlingar och prioriteringar kring gemensam digital infrastruktur, basdata och digitala lösningar. (Ja)
- SKL tar tillsammans med SKL Kommentus och Inera fram en modell för löpande kartläggnings-, analys-, och prioriteringsarbete för att identifiera medlemmarnas behov av stöd i den digitala utvecklingen. (Ja)

Inriktningsmål 2016-2019

SKL ska verka för att kommunerna har förutsättningar att planera för ett bostadsbyggande som svarar mot efterfrågan och säkrar bostadsförsörjningen för alla.

Bostäder till alla

Arbetet med priofrågan har under 2018 inriktats mot att i första hand stötta den dryga tredje-del av Sveriges kommuner som befinner sig på s.k. svaga bostadsmarknader. Samtliga kommuner har att möta behov och efterfrågan från hushåll med en svag ställning på bostads-marknaden såsom unga och nyanlända, men också att möta behov och efterfrågan från äldre som önskar/skulle behöva anpassa sitt boende i tid och från barnfamiljer som söker boende, främst markboende i goda livsmiljöer. Detta på marknader där rörligheten är låg och möjligheterna till ny- och ombyggnation betydligt mer ogynnsamma. Det nätverk för sådana kommuner som etablerades hösten 2017 har under 2018 arbetat med ett antal tematiska områden som kommunerna identifierat som särskilt angelägna.

Förväntat resultat 2018

Framgångsfaktorer av generell karaktär för kommuner med en svag bostadsmarknad har tagits fram. (grön) Exempel relevanta för kommuner utanför tillväxtcentra har kartlagts.

Kommunernas möjligheter att använda olika bostadspolitiska verktyg för att få fram bostäder för grupper med svag ställning på bostadsmarknaden har synliggjorts. (grön) Exempel relevanta för grupper med svag ställning på bostadsmarknaden har kartlagts.

Aktiviteter 2018

- Tillhandahålla ett nätverk för kommuner med svaga bostadsmarknader för att genom erfarenhetsutbyte och gemensamt utvecklingsarbete identifiera och sprida exempel på framgångsfaktorer. (ja)
- Ta fram goda exempel på hur kommuner utanför storstadsområdena kan arbeta för att underlätta byggande av bostäder i strandskydds nära lägen där människor vill bo. (ja)
- Ta fram stöd till kommuner och kommunala bostadsbolag, i samverkan med SABO, för tillämpning av regler för värdering av nybyggda bostadshus i kommunal regi. (ja)
- Ge kommuner och kommunala bostadsbolag tillgång till bra, energieffektiva och prisvärda bostäder genom SKLs ramavtal. (ja)
- Ta fram goda exempel, i samverkan med SABO, kring hur en fördjupad ägardialog kan föras mellan kommun och kommunalt bostadsbolag om hur fler bostäder till grupper med svag ställning på bostadsmarknaden kan erhållas. (ja)

Jämställdhet

Det övergripande målet är att skapa goda och jämlika boendeförhållanden för alla. Utgångspunkten är att det finns stora skillnader i ekonomiska resurser och förutsättningar i övrigt mellan och inom olika grupper i befolkningen. Kommunerna ska skaffa sig en god bild av boendesituationen generellt, särskilt identifiera eftersatta behov hos hushåll med en svag ställning på bostadsmarknaden, vidta åtgärder och följa upp dessa. SKL kommer att ge stöd i detta kartläggnings-, analys- och genomförandearbete.

Inriktningsmål 2016-2019

SKL ska verka för en tydlig ansvarsfördelning och en fungerande samordning mellan staten, kommunerna, landstingen och regionerna för de förebyggande åtgärder som krävs med anledning av klimatförändringar.

Minskad klimatpåverkan och bättre klimatanpassning

SKL:s dialog med Upphandlingsmyndigheten har fördjupats och förbättrats i samarbete med SKL Kommentus, Regionernas miljöchefer samt Nätverket Miljö och Hälsa i Upphandling. Upphandlingsmyndigheten har besvarat SKL:s hemställan samt förbättrat och förtydligat sin hemsida till nytta för SKL:s medlemmar.

Förväntat resultat 2018

25 % av kommunerna deltar i SKL-konferens om upphandling med klimat- och hållbarhetskrav. (grön) SKL höll ett seminarium om upphandling på Miljömålsdagarna i Uppsala i maj. Ca 30 personer deltog. SKL genomförde en konferens om hållbar upphandling i november, där knappt 50 kommuner deltog under dagen. Därtill har stort antal kommuner tagit del av konferensen i efterhand via webben varför målet anses ha nåtts.

Det finns en mall för uppföljning av energiprestanda under bygglovsprocessen för byggherrar och kommuner. (röd) Förseningar i beslut om projektstöd på Energimyndigheten gör att en färdig mall kan finnas först i mitten av 2019. Förslag till mall har utarbetats med stöd av konsult och testast i remiss och workshop på SKL den 2 maj 2018. Mallen testas under 2019 i ett projekt om Vägledning för energifrågan i bygglovsprocessen där SKL är projektägare.

Kommunerna har ett metodstöd för att arbeta med analyser för klimatanpassning i sin översiktsplanering. (grön) SKL har tagit fram ett stöd för och exempel på kommuner som hanterar klimatanpassningsfrågor i ÖP. Materialet kommer att publiceras i början på 2019. Utöver detta genomförde WSP en studie där åtta mindre kommuner intervjuades om sitt arbete med klimatanpassning i relation till ÖP. Resultatet utgör ett kunskapsunderlag som visar hinder och bra exempel för spridning på konferenser eller annat sätt.

Aktiviteter 2018

- Ta fram en idéskrift hur kommuner kan arbeta med klimat- och hållbarhetskrav i upphandling. Sprida möjligheter att använda befintliga ramavtal från SKL Kommentus samt lyfta arbetet med uppföljning av klimat- och hållbarhetskrav. (Ja)
- Ta fram och sprida underlag för medlemmarna att på enklare sätt säkerställa energiprestanda under byggprocessen, i kombination med att Boverkets ansvar för uppföljning genom energideklarationerna stärks. (Ja)
- Utveckla metodstöd för hur kommunerna kan göra analyser för klimatanpassning i sin översiktsplanering. (Ja)
- Ta fram checklista om fastighetsägarens ansvar för kommunerna. (Ja)

Inriktningsmål 2016-2019

SKL ska bidra till att kommuner, landsting och regioner uppfattas som attraktiva arbetsgivare.

Kompetensförsörjning - Sveriges viktigaste jobb

SVJ har tillförts nya resurser varför antalet påbörjade aktiviteter har ökat, särskilt inom hälso- och sjukvårdsområdet. I februari presenterades en ny rekryteringsrapport som visade kommande rekryteringsbehov och tre scenarier för att minska rekryteringsbehovet. Rapporten lade grunden för konferensen "Så möter vi kompetensutmaningen" med lärande exempel från olika verksamhetsområden. Exempelen finns tillgängliga på www.skl.se. I april presenterades rapporten "Sveriges viktigaste chefsjobb" med ett efterföljande webbseminarium och i juni lanserades "Använd kompetens rätt - Ett sätt att möta rekryteringsutmaningen i hälso- och sjukvården", på Almedalen.

Heltidsresan, det partsgemensamma projektet tillsammans med Kommunal, har lett till att samtliga kommuner och regioner har en plan för hur heltidsarbetet ska öka. Centrala parter bidrar med konferenser och verktyg för att stödja

genomförandet av dessa planer. Dessutom driver SKL nätverk för ledare av heltidsprojekt.

Förväntat resultat 2018

Goda, lärande och nytänkande exempel på hur man lokalt arbetar med kompetensförsörjning finns tillgängliga för alla medlemmar. (grön) Inom ramen för priofrågan anordnades en konferens med lärande exempel inom tre av SKLs nio rekryteringsstrategier: Använd kompetensen rätt, Visa karriärmöjligheter samt Utnyttja tekniken. Dessa finns på ww.skl.se. Lärande exempel om övergången till heltidsorganisation finns på www.skl.se samt www.heltid.nu.

Verktyg, stödmaterial och nätverk finns tillgängligt för att stödja medlemmarnas övergång till heltidsorganisation, i enlighet med de heltidsplaner medlemmarna tagit fram under 2017. (grön) SKL och Kommunal har arrangerat tio partsgemensamma konferenser med totalt 2 000 deltagare. Verktyg som stöd för den lokala processen finns tillgängliga på www.heltid.nu. För närvarande har SKL tre nätverk igång för ledare av heltidsprojekt med cirka 30 projektledare per nätverk.

Aktiviteter 2018

- Ta fram en ny rekryteringsrapport som visar demografins påverkan på rekryteringsbehoven, samt hur olika scenarier kan påverka behoven. (ja)
- Sammanställa goda exempel på medlemsinitiativ för att möta rekryteringsutmaningen, skapa en attraktiv arbetsplats och samtidigt utveckla verksamheten. (ja)
- Driva nätverk för ledare av heltidsprojekt i kommuner, landsting och regioner. (ja)
- Utveckla stöd och verktyg för medlemmarnas övergång till heltidsorganisation. (ja)
- Bedriva ett aktivt kommunikationsarbete i frågan. (ja)

Jämställdhet

Heltidsarbete är den viktigaste jämställdhetsfrågan inom välfärdens arbetsgivarpolitik. Nio av tio deltidsarbetande i välfärden är kvinnor. Det skiljer 3,6 miljoner i livsinkomst mellan kvinnor och män. En heltidsinkomst gör det möjligt att vara ekonomiskt självförsörjande vilket är en trygghet och frihet för individen. Målet är att heltidsarbete blir norm även i välfärdens kvinnodominerade verksamheter.

Inriktningsmål 2016-2019

SKL ska synliggöra nyanländas kompetens, verka för en snabb validering och för att kompetensen tas tillvara i samhälls- och arbetslivet.

SKL ska verka för att kommuner, landsting och regioner bidrar till att tillgodose näringslivets behov av kompetensförsörjning.

Förstärkt vuxenutbildning

Vuxenutbildningen förväntas spela en avgörande roll för flera stora samhällsutmaningar, som nyanländas etablering, individers möjlighet att byta yrke och kompetensförsörjningen till arbetslivet. För att möta allt fler politikområdets behov har SKL under året drivit att vuxenutbildningen behöver stärkas, yrkesvux utvecklas och att kommunerna måste få goda ekonomiska förutsättningar. I januariavtalet finns förslag om fortsatt kunskapslyft och att möjligheterna att lära sig yrkessvenska på jobbet samt att kombinera SFI och yrkesvux ska förstärkas vilket är i linje med det vi drivit.

Förväntat resultat 2018

Vuxenutbildningen får tillräckliga resurser, till exempel genom att kommunerna får kostnadstäckning för vuxenutbildning som ingår i nyanländas aktivitetsplan under etableringstiden. (röd) De ekonomiska förutsättningarna i yrkesvux har i någon mån utvecklats i enlighet med SKL:s skrivelse men det krävs ytterligare resurser för att möta elever med stora behov av stöd, elever i utbildningsplikt etc.

Komvuxutredningens betänkande, och regeringens behandling av detta, tar hänsyn till individuella behov samt lokala och regionala förutsättningar. (grön) Komvuxutredningen presenterade under hösten och SKL fick gerhör för flera synpunkter. Remissyttrandet beslutades i december och SKL kunde ställa sig bakom huvuddelen av utredningens förslag.

Bättre samordning har uppnåtts mellan kommunal vuxenutbildning och arbetsmarknadspolitik. (röd) Flera insatser har gjorts för att förbättra samordningen och för att reguljä rutbildning ska användas i högre uträkning vilket Arbetsmarknadsutredningen också föreslagit. Ett stort hinder lokalt är dock nedläggningar av Arbetsförmedlingens kontor (SKL presenterad en rapport under hösten) och att det lär bli ännu svåra att samverka utifrån det stora varsel som presenterades i januari 2019.

Aktiviteter 2018

- SKL följer upp reformerna regional yrkesinriktad vuxenutbildning, studiestartsstöd och behörighetsgivande utbildning och verkar för att de utvecklas samt anpassas till lokala och regionala förutsättningar. (ja)
- SKL tar fram en analys om finansieringen av vuxenutbildningen och ska verka för ett flexibelt studiestödssystem. (ja)
- SKL kartlägger kompetensförsörjningsbehovet, och identifierar vilken typ av kompetens som behövs för att utveckla vuxenutbildningen. (ja)
- SKL visar på lokala exempel för hur den kommunala vuxenutbildningen kan spela en större roll inom arbetsmarknadspolitiken och underlätta för arbetsgivare att täcka sina kompetensförsörjningsbehov. (ja)
- SKL ska verka för att regeringen satsar på fler åtgärder för att stärka attraktiviteten och säkrar tillgången på yrkeslärare och SFI-lärare. (ja)

Inriktningsmål 2016-2019

SKL ska stötta kommuner, landsting och regioner i deras arbete med att förebygga och hantera hot och våld, samt stötta i deras arbete med att stödja de förtroendevalda som har utsatts, i en dialog med de politiska partierna.

SKL ska verka för skärpt strafflagstiftning för hot och våld mot personer som utsätts i sitt demokratiska uppdrag.

Stärkt arbete mot hot och våld mot förtroendevalda

Projektet har totalt nått 250 kommuner och 15 regioner. Under 2018 har 65 lokala utbildningar och fyra webinarier med 1200 deltagare genomförts. Projektet har dessutom medverkat i fem större konferenser. Webbutbildning är publicerad för att möjliggöra utbildning för nyvalda ledamöter. Träffar har skett med akademi för att få kunskap om pågående forskning inom området. Utbildning och filmer har producerats med fokus på jämställdhet kopplat till hot och hat. Stöd ges medlemmar där förtroendevalda utsätts genom telefonstöd och information. Skl.se är försedd med aktuell information. Ett möte har genomförts med riksdagspartiernas säkerhetsansvariga och med företag och föreningar som erbjuder stöd, i syfte att bredda bilden för vilka olika stödformer som finns.

Förväntat resultat 2018

En stärkt lagstiftning är på plats som ger förtroendevalda bättre skydd när de utsätts för hot, hat, trakasserier och våld i sitt uppdrag. (röd) Under 2018 har regeringskansliet arbetat fram ett förslag på förstärkt straffrättsligt skydd för förtroendevalda. Betänkandet ”Brott mot förtroendevalda” (Ds 2018:29) tar sin utgångspunkt i det tidigare betänkandet ”Jakten på makten” (SOU 2006:46). SKL följer ärendet under 2019.

Kunskapsmaterial och stödmaterial är framtaget som utgör stöd till kommuner, landsting och regioner för att utveckla ett systematiskt arbete mot hat, hot, trakasserier och våld mot förtroendevalda. (grön) Goda exempel från kommuner och regioner finns på webbplatsen. Tre studier har

publicerats med fördjupade kunskaper: *Digitalt hat*, en studie hur förtroendevalda kommenteras i digitala miljöer, samarbete med FOI. *Analys om självcensur*, i samarbete med BRÅ. *Hot och hat påvekar* – intervjustudie av utsatta förtroendevalda.

75 procent av kommuner, landsting och regioner har tagit fram ett system för att arbeta förebyggande och hantera hot, hat, trakasserier och våld mot förtroendevalda (grön) Det är 75% av regioner och kommuner som anger att de har ett system för att omhänderta och 66 % som anger att de har ett system för att förebygga hot och hat mot förtroendevalda. En ökning med 20 % för det förebyggande arbetet. Det är 73 % som genomfört utbildning för de förtroendevalda, jämfört med 2016 då det var 30 %.

Aktiviteter 2018

- Aktiv intressebevakning för en stärkt strafflagstiftning i förhållande till Justitiedepartementet och Kulturdepartementet. (ja)
- Följa incidenter genom kontakter med medlemmar och genom rapportering i media för att få kunskap om varför, vad och hur förtroendevalda utsätts. (ja)
- Utgöra ett stöd till medlemmarna, dels genom stödmaterial dels genom rådgivning och utbildning. (ja)
- Demokratiberedningen genomför aktiviteter kring hot och hat utifrån den arbetsplan som beredningen arbetar efter under mandatperioden. (ja)
- Genomförande av en uppföljande undersökning om kommuner, landsting och regioner har arbetat fram system för att förebygga och hantera hot, hat, trakasserier och våld mot förtroendevalda. (Ja)

Inriktningsmål 2016-2019

SKL ska verka för en långsiktig finansiering och utveckling av transportsystemet, så att både gods- och persontransporter sker på bästa möjliga hållbara och effektiva sätt samt att miljö- och klimatpåverkan minskar.

Infrastruktur för hållbar mobilitet och kommunikation

Delfrågorna löper enligt plan. Faktorer som omvärldsförändringar och beslut om projektmedel har gjort att vissa aktiviteter ligger något sent i plan.

Förväntat resultat 2018

Statens insatser i järnvägsinfrastrukturen utgår i högre grad från den regionala och den storregionala tågtrafikens förutsättningar. (grön) SKL för en god dialog med staten och SKL driver ett projekt som ska resultera i ett kunskaps- och argumentationsunderlag som lyfter goda exempel där den regionala tågtrafiken har varit en av grundpelarna i en framgångsrik regional utveckling. SKL har haft ett tätt samarbete med branchorganisationen Svensk Kollektivtrafik. SKL har också bevakat den regionala tågtrafikens handlingsutrymme i EU-regleringen kring tågpassagerarrättigheter.

Staten utvecklar sitt samarbete med regioner och kommuner för att skapa hållbar mobilitet. (grön) SKL har verkat för att det statliga stödet, stadsmiljöavtalen, som administreras av Trafikverket, kommer bättre till användning. SKL driver ett projekt kring hur kommuner i sin trafikplanering kan arbeta mer målstyrt och främja hållbart resande med bland annat cykel och kollektivtrafik. Ytterligare ett projektet syftar till att bidra till utvecklingen av en mätmetod som kan användas för kontinuerlig mätning av cykeltrafik på systemnivå i alla kommuner.

Offentligt ägd bredbandsinfrastruktur inklusive kommunala stadsnät används som grund för att skapa en ny säker kommunikationslösning ("Rakel 2.0") (grön) Ledartröjan på nationell nivå har växlat under året. SKL verkar för att det ska finnas ett modernt och säkert system för kommunikation för s.k. blåljusaktörer. Uppdraget att ta fram en ny lösning, RAKEL 2.0, har ännu inte landat hos någon statlig aktör. SKL har en löpande dialog med MSB och Trafikverket om stadsnätens infrastruktur där samtliga deltagare är måna om att använda befintlig infrastruktur, inklusive stadsnätens infrastruktur, för en ny säker kommunikationslösning.

Aktiviteter 2018

- Goda exempel tas fram som visar hur järnvägen kan utvecklas så att den på ett effektivt sätt stödjer den regionala tågtrafikens utveckling. (ja)
- Som underlag för en utvecklad samverkan mellan kommuner/regioner och stat tas ett underlag fram som belyser innovativa och effektiva mobilitetslösningar. Underlaget ska ge stöd för kommunerna i arbetet med att söka stadsmiljöavtal. (ja)
- Ett underlag som belyser de kommunala stadsnätens roll och potential i den nya kommunikationslösningen för säker kommunikation tas fram. Särskilt fokus läggs på frågan om kommunernas ägardirektiv behöver utvecklas. (ja)

Inriktningsmål 2016-2019

SKL ska verka för bildandet av slagkraftiga regioner och för en gemensam regional indelning för regioner och statliga myndigheter

SKL ska verka för att kommuner och landsting har goda förutsättningar att bedriva lokal och regional utvecklingspolitik samt att regionernas utvecklingsuppdrag vidgas

Stärkt lokal och regional utvecklingsförmåga

Aktiviteterna löper på enligt plan. Kommunikationsmaterial framtaget, inklusive uppdaterad och tydligare info på hemsida, inklusive utbildningsinfo för nya förtroendevalda. Rapport om flernivåstyrning framtagen, seminarium om denna samt annat underlag som tagits fram under året sker under T3. Planerad för ytterligare rapport om regionernas röst, klar T3 eller 2019 T1.

Förväntat resultat 2018

SKL är rustad för att ge medlemmarna rätt stöd och service inför 2019 då samtliga landsting har tagit över det regionala utvecklingsuppdraget.

(grön) Kommunikationsmaterial framtaget i form av enkel broschyr om det regionala utvecklingsuppdraget, uppdaterad och tydligare info på hemsidan, inklusive utbildningsinfo för nya förtroendevalda. Löpande arbete med projektledarna för Region 2019 (landsting som blir regioner 2019). Stödja och ha dialog kring eventuellt breddat uppdrag, inom området regional fysisk planering och kompetensförsörjning, i form av nätverk för regionala planerare, arbetsgrupper kopplade till regionala kompetensförsörjningsuppdraget samt pågående arbetsmarknadsutredning. Rapport framtagen kring flernivåstyrning i praktiken, om när landstingen tar över det regionala utvecklingsansvaret, konsekvenser för styrning, ledarskap och relation mellan statlig, regional och kommunal nivå. Seminarium kring denna samt annat underlag som tagits fram under året planerat för T3. Löpande dialog med ledande funktioner i regionerna, både politik och tjänstemän, bland annat genom Politikerforum och regional kontakt nätverket.

Aktiviteter 2018

- Kartläggning av vad som ingår i det regionala utvecklingsuppdraget med hänsyn till att detta skiljer sig mellan olika regioner. (ja)
- Kartläggning av regionala utvecklingsmedel. (ja)
- Analys av kommunernas inflytande och engagemang i det regionala utvecklingsarbetet. (ja)
- Stötta medlemmarna i dialogen med staten vad gäller det regionala utvecklingsuppdraget, bland annat genom att anordna förmöten till Nationellt Forum, för politiker och för tjänstemän. (ja)
- Erbjudna tillfällen för dialog mellan landsting/regionledning och kommunledning kring det regionala utvecklingsarbetet, genom befintliga nätverksträffar eller specifika dialogdagar. (ja)

Inriktningsmål 2016-2019

SKL ska stödja kommuners, landstings och regioners arbete med att stärka äldres möjligheter till ett tryggt och självständigt liv.

Trygga och självständiga äldre

Ett nätverk för utvecklingsledare inom äldreomsorg från såväl kommuner som landsting har bildats och träffats vid 4 tillfällen. Spridning av framgångsrika metoder vid utskrivning från sjukhus samt stöd i arbete med riskförebyggande arbete för äldre rörande bl fall och nutrition har varit i fokus. 35 utvecklingsledare från hela landet deltar. Stödmatriel är framtaget för att stärka kommunernas förmåga att erbjuda välfärdsteknik samt när det gäller förmåga att tillhandahålla särskilda boenden för äldre

Förväntat resultat 2018

Kommuner och landsting har ökat sin förmåga att tillhandahålla en sammanhållen vård och omsorg i öppna former (nära vård och omsorg) utifrån den äldre personens behov och antalet dagar som människor vårdas som utskrivningsklara på sjukhus har minskat. (grön)

Det genomsnittliga antalet utskrivningsklara dagar på sjukhus har under året minskat med 25 % motsvarande 350 frigjorda sjukhusplatser.

Fler kommuner ska erbjuda produkter och tjänster inom området eHälsa och välfärdsteknik, som stödjer trygghet och självständighet. (grön)

Revidering av ett självskattningsinstrument för socialtjänstens digitalisering är genomförd och lanseras 2019. 5 webinarier i frågor i frågor som informationssäkerhet, juridik, upphandling mm är genomförda liksom en länsdialog. Ytterligare länsdialoger var planerade men genomförs ej p g a priofrågan upphör.

Kommunernas kapacitet att tillhandahålla moderna och ändamålsenliga bostäder till äldre har ökat. (grön) Stödmatriel har tagits fram för att stärka kommunernas möjlighet att tillhandahålla särskilda boenden. Det avser en skrift för att stödja planering och bedömning av behov för särskilda boenden samt en kunskapsöversikt av forskning kring särskilda boenden. En webportal kommer att redovisa kommunexempel på byggnation av särskilda boende mm. Färdigställande av detta pågår och kommer att lanseras via SKL:s hemsida våren 2019. En kunskapsöversikt konferens har också ägt rum

Det förebyggande arbetet avseende fallskador och undernäring har ökat. Följs upp via kvalitetsregistret Senior Alert. (grön) Nätverk med utvecklingsledare har arbetat med frågan exempelvis med Livsmedelsverkets nya råd om måltider i äldreomsorg, fallprevention tillsammans med Socialstyrelsen, förebyggande riskarbete med Senior Alert, ett flertal lokala exempel på framgångsrika arbetssätt mm. Utvecklingsledarna har sedan arbetat med spridning av dessa arbetssätt lokalt

Aktiviteter 2018

- Sprida LEDAS slutsatser kring implementering av välfärdsteknik/digitalisering inom äldreområdet. (nej)
- Arrangera workshops kring äldres boende samt sammanställa och sprida material som efterfrågas av kommunerna. (ja)
- Sprida användningen av kunskapsbaserade metoder för rehabiliterande förhållningssätt och förebyggande arbetssätt inom nutrition med stöd av kvalitetsregistret Senior alert. (ja)

Inriktningsmål 2016-2019

SKL ska verka för att kommuner, landsting och regioner utgör ett föredöme för offentliga lokaler med effektiv fastighets- och serviceverksamhet.

Ökad verksamhetsnytta med bättre lokaler

Tre enkäter har skickats ut avseende hur kommuner och landsting/regioner arbetar med trender i pedagogiska lokaler, lokaler för omsorg respektive vårdlokaler. Efter halva svarstiden har drygt hälften av kommunerna svarat och knappt en tredjedel av landstingen/regionerna. SKL tillsammans med SKI arbetar med att definiera förslag till nya upphandlade tjänster eller produkter inför en enkät till kommuner och landsting/regioner för att fastställa behov och efterfrågan. Enkätsvaren kommer ligga till grund för planeringen 2019.

Förväntat resultat 2018

Kommuner, landsting och regioner har kännedom om goda exempel på hur de kan bli effektivare i sitt arbete med att skapa ändamålsenliga lokaler för vård, skola och omsorg. (grön) Av enkätsvaren framgår att många kommuner (omsorgslokaler 72 % och pedagogiska lokaler 69%) arbetar med att bevaka trender och en knapp fjärdedel följer upp lokalernas ändamålsenlighet. Samtliga regioner som svarat bevakar trender för lokalutformning och en tredjedel mäter lokalernas ändamålsenlighet. Tio djupintervjuer har genomförts där kommunerna och regionerna lämnat exempel på hur de arbetar med frågorna. Rapporterna från djupintervjuerna kommer färdigställas under första kvartalet 2019.

Medlemmarnas intresse för ytterligare ramavtal inom fastighetsområdet har klargjorts i samråd med SKL Kommentus och tagits om hand genom minst en ny förstudie inför ramavtalsupphandling. (grön) En enkät har skickats ut till regionernas fastighetsdirektörer och en workshop har genomförts med kommunrepresentanter. Resultatet från enkäten och workshopen har diskuterats och lämnats över till SKL Kommentus Inköpscentral inför deras fortsatta arbetet. SKL och SKL Kommentus Inköpscentral samverkar löpande för att stödja kommuner och regioner gällande upphandling av efterfrågade varor och tjänster även under 2019. Ingen förstudie kommer att behövas för de behov som har framförts under 2018, utan ett antal produkter och tjänster kan införlivas i pågående eller kommande upphandlingar och därefter kommer återstående underlag att ligga med i SKL Kommentus Inköpscentrals planering för 2020.

Aktiviteter 2018

- Goda exempel tas fram som visar hur kommuner, landsting och regioner hanterar nya trender och tar tillvara nya möjligheter i sitt arbete med lokaler för vård, skola och omsorg. (ja)
- En undersökning av kommuners, landstings och regioners intresse för nya ramavtal rörande byggande, drift och förvaltning av fastigheter genomförs i samråd med SKL Kommentus. (ja)

Prioriterade EU-frågorna

EU-perspektivet ska enligt Sveriges Kommuner och Landstings verksamhetsplan genomsyra förbundets verksamhet. Som en vägledning för SKL:s EU-arbete gör kansliet årligen en övergripande bedömning av vilka politiska processer inom EU som är viktiga för förbundet att följa. SKL:s styrelse antog prioriterade EU-frågorna för 2018 den 15 december 2017.

A. EU:s framtida långtidsbudget efter 2020

EU-kommissionen presenterade sitt förslag till långtidsbudget för perioden 2021–2027 den 2 maj. Under maj och juni presenterades därefter förslag kopplade till olika fonderna och program.

SKL har genomfört ett flertal aktiviteter under året, alla i syfte att påverka beslutsfattare i Bryssel och hemmavid. Carola Gunnarsson, styrelseledamot SKL, deltog i Almedalen vid en paneldebatt arrangerad av EU-kommissionen om den kommande långtidsbudgeten tillsammans med bland andra statssekreterare Hans Dahlgren och Västerbottens regionråd Erik Bergqvist.

SKL:s ledamöter till CEMR:s Policy Committee har lämnat ändringsförslag till CEMR:s yttrande över den kommande långtidsbudgeten. CEMR har i sin tur lämnat ändringsförslag till parlamentets ledamöter.

Den 26-27 juni arrangerade SKL:s Brysselkontor tillsammans med de svenska region- och stadskontoren en konferens om EU:s långtidsbudget och den kommande programperioden.

SKL:s styrelse antog en skrivelse om långtidsbudgeten i september. Förbundet har under hösten genom Regionkommittén lämnat ändringsförslag till yttranden om långtidsbudgeten och tillhörande fonder och program.

På tjänstemannanivå har kontakter med regeringskansliet, Sveriges representation i Bryssel, medlemmar, Europaparlamentet och kommissionen upprätthållits under året. Förbundet har under hösten i förhandlingarna om fonder och program verkat för att öka svenska kommuner och regioners möjlighet att delta i det europeiska samarbetet.

B. En kraftfull och utvecklad sammanhållningspolitik efter 2020

Under våren 2018 höll kommissionen ett offentligt samråd om den framtida sammanhållningspolitiken, som SKL svarade på skriftligen. I maj presenterades förordningsförslagen för sammanhållningspolitiken. SKL antog sitt remissvar i september. Under året har även två särskilda skrivelser utformats avseende det framtida Socialfondsprogrammet.

SKL har bedrivit ett aktivt påverkansarbete dels för att påverka kommissionens förslag till inriktning för fonderna dels för att påverka den svenska förhandlingspositionen. Påverkansarbetet gentemot nationell nivå har framför allt skett via den grupp om åtta politiska företrädare som utsetts av regionerna för att representera programområdena, den så kallade 8-gruppen. 8-gruppen har, med stöd från kansliet, haft ett antal möten under året för att föra fram förbundets ståndpunkter, bland annat med statssekreterare och företrädare för riksdagen.

Näringsdepartementet har bildat en särskild regiontjänstemannagrupp, dit SKL inbjudits att delta. Gruppen fungerar som bollplank under regeringens förhandlingar med övriga medlemsstater.

Under hösten har vikten av partnerskap och flernivå uppmärksammats av SKL, bland annat genom en debattartikel i Europaportalen.

Under året har åtta regionala och en nationell dialogkonferens om sammanhållningspolitikens betydelse för den lokala och regionala nivån genomförts, i samarbete med CEMR och delfinansierade av EU-kommissionen.

Sammanhållningspolitiken har också varit en stående punkt på regeringens Forum för hållbar regional utveckling och attraktionskraft – Politikerforum.

Den 31 januari arrangerade SKL tillsammans med Näringsutskottets presidium ett seminarium i Riksdagen om sammanhållningspolitiken, där delar av Arbetsutskottet deltog tillsammans med representanter från den politiska 8-gruppen.

C. Den sociala dimensionen av EU

Den europeiska pelaren för sociala rättigheter antogs vid toppmötet i Göteborg i november 2017 och implementeras nu, bland annat som en del av den europeiska planeringsterminen. Kommissionen har presenterat förslag om en europeisk arbetsmarknadsmyndighet, rådsrekommendationer om social trygghet för alla samt direktivförslag för tydliga och förutsägbara arbetsvillkor i EU samt om balans mellan arbete och privatliv utifrån den sociala pelaren. Pelaren föreslås även bli ett tydligt perspektiv i den kommande långtidsbudgeten. Europeiska socialfonden+ (ESF+) föreslås utgå ifrån principerna i pelaren.

SKL menar att ett starkt deltagande från kommuner och regioner samt av arbetsmarknadens parter i framtagande och genomförande av initiativ för att stärka den sociala dimensionen av EU är nödvändigt för att åtgärderna ska få reell effekt. SKL stödjer europeiska gemensamma målsättningar, riktlinjer och erfarenhetsutbyten inom det social- och sysselsättningspolitiska området. Den svenska arbetsmarknadsmodellen, där autonoma och ansvarstagande arbetsmarknadsparter ansvarar för lönebildningen, bör garanteras i det fortsatta arbetet på det social- och arbetsrättsliga området. Arbetsrätten lämpar sig inte för en detaljreglering på gemenskapsnivå pga. de olika system, traditioner och förutsättningar som råder bland medlemsstaterna. I Sverige bygger den arbetsrättsliga lagstiftningen till stor del på en kombination av lag och kollektivavtal.

Därför har SKL under 2018 aktivt arbetat med att bevaka utvecklingen av den sociala dimensionen och den sociala pelaren, särskilt genom sin skrivelse om långtidsbudgeten, sitt arbete i Regionkommittén, samt genom CEMR och CEEP. Vikten av den sociala pelaren har även betonats i arbetet med den europeiska planeringsterminen.

Utifrån fortsatt arbete av den sociala dimensionen av EU, utveckling av den europeiska pelaren för sociala rättigheter och det nyligen presenterade diskussionsunderlaget från kommissionen Mot ett hållbart EU 2030 så kommer ett fortsatt aktivt SKL påverkansarbete vara aktuellt även under kommande år.

D. Förbättrad balans mellan arbete och privatliv för föräldrar och anhörigvårdare

I april 2017 presenterade kommissionen ett initiativ för att förbättra balansen mellan arbetsliv och privatliv för förvärvsarbetande familjer. Förslaget innehöll både icke-lagstiftande initiativ samt ett direktivförslag som omfattar åtgärder om pappa- och föräldraledighet, ledighet för vård av anhörig samt gällande flexibel arbetstid.

Under första halvan av 2018 har SKL fortsatt att aktivt arbeta med påverkansarbete och intressebevakning kring direktivförslaget, verkat för att den nya lagstiftningen ska vara förenlig med svensk lagstiftning och kollektivavtal. SKL:s yttrande över direktivförslaget har spridits till relevanta parter nationellt, bland annat Arbetsmarknadsdepartementet och de svenska arbetsmarknadsparterna, och till relevanta kontakter på plats i Bryssel, så som Europaparlamentet, den ständiga representationen i Bryssel och genom de europeiska arbetsmarknadsparterna CEEP och CEMR. Förbundet verkar även för ett holistiskt perspektiv på kvinnors och mäns förutsättningar på arbetsmarknaden, genom utbyte av goda exempel på europeisk nivå. De engelska versionen av Jämställdhet ur arbetsgivarperspektiv, Gender equality from an employer perspective, har spridits till relevanta aktörer nationellt och i Bryssel samt genom nordiska samarbetsnätverk. En aktivitet som står ut särskilt 2018 är SKL:s medverkan på CEMR:s konferens Equality, Diversity and Inclusion i Bilbao i juni månad då skriften presenterades och spreds till de 400 deltagarna.

Under hösten 2018 pågick trilogförhandlingar mellan Europaparlamentet, Rådet och Europeiska kommissionen. Den 24 januari 2019 förhandlade Europaparlamentet, Rådet och Europeiska kommissionen färdigt en preliminär överenskommelse om nytt direktiv för Förbättrad balans mellan arbetsliv och privatliv för förvärvsarbetande föräldrar och anhörigvårdare.

E. Ett hållbart asyl- och flyktningmottagande i hela EU

Kansliet har under 2018 fortsatt bevakat utvecklingen av EU-kommissionens förslag på revidering av det gemensamma asylsystemet, som presenterades under 2016. Sammanlagt har kommissionen lagt fram sju lagförslag varav fem har kommit så långt i processen att de är klara för förhandlingar mellan EU-parlamentet och ministerrådet. Kommissionen uppmanar i sitt arbetsprogram för

2019 till att ta det slutliga steget och anta de fem rättsakter som är klara för förhandling inom denna mandatperiod. Kommissionen uppmanar även medlemsstaterna att arbeta vidare för att komma överens om de övriga två, Dublin-förordningen och asylprocedurförordningen. Under det österrikiska ordförandeskapet fokuserades på frågor som medlemsstaterna är mer överens om, som återvändande, yttre gränsbevakning och att minska den irreguljära migrationen. Det rumänska ordförandeskapet, som inleder 2019, har uttalat att de har en ambition att föra processen vidare.

Under 2018 har kansliet varit aktivt i olika sammanhang på EU-nivå i de frågor som rör migration och integration och fokuserat på vikten av en jämnare fördelning av de asylsökande mellan medlemsländerna samt vikten av att kommuner och regioners perspektiv beaktas när beslut fattas i dessa frågor. Detta har skett bland annat genom att delta på CEMR:s expertmöten där kansliet till exempel har bidragit till att ge inspel till EU-parlamentets rapportör för kommissionens förslag till en ny Asyl- och migrationsfond (MFF 2021-2027). Kansliet har också deltagit tillsammans med Åre kommun på European Migration Forum som anordnades av kommissionen och Europeiska sociala och ekonomiska kommittén under våren 2018, ett forum för kunskaps- och erfarenhetsutbyte. Kansliet har även deltagit aktivt med inspel till de yttranden som Regionkommittén har presenterat på området.

Kansliet har under 2018 även tagit emot ett flertal studiebesök från andra medlemsstater bland andra Tyskland och Spanien, men även från andra länder som Bosnien och Turkiet, för utbyte av erfarenheter och kunskaper kring mottagandet av såväl asylsökande som nyanlända.

F. Energieffektivisering och förnybar energi

Revideringen av direktivet för energiprestanda i byggnader (EPBD) antogs formellt av rådet och parlamentet i maj 2018 och energieffektiviseringsdirektivet (EED) under hösten. Övriga prioriterade direktiv för SKL (förnybar energi och styrning av energiunionen) förhandlades färdigt under början av 2019. Frågan om biodrivmedel finns även med genom upphandlingskrav på tunga och lätta fordon i direktivet för rena fordon, som även det slutförhandlats i början av 2019.

I frågan om biodrivmedel med koppling till direktivet om rena fordon har förbundet haft en dialog med svenska europaparlamentariker och regeringskansli och bidragit med förslag på ändringar. SKL har även arbetat med frågan genom CEMR och CEEP.

SKL har lyft fram ändringarna i EPBD i sitt remissvar om Boverkets byggregler för 2020 under våren och till Miljö- och energidepartementet och Boverket under hösten. Synpunkter har även lämnats till Regeringskansliets på kommissionens vägledningsdokument för beräkning av byggnaders energiprestanda. Nytt förslag till byggregler väntas från Boverket i mars 2019.

Kommissionens klimatstrategi för 2050 var på konsultation i oktober och SKL:s kansli gjorde inspel om möjligheter för lokal och regional nivå i klimatarbetet via CEMR. Synpunkter på kommissionens förslag har lämnats av SKL i form av ett kansliyttrande till Regeringskansliet i februari 2019.

SKL deltar tillsammans med Kommuninvest i arbetet om hållbar finansiering, för att möjliggöra för investeringar utifrån svenska förhållanden för energi-effektivisering och förnybar energi.

Direktivet för energiprestanda i byggnader (EPBD), energieffektivisering, förnybar energi och styrning av energiunionen, där de första två publicerade och de andra två väntas bli det i början av 2019, ska implementeras i nationell lagstiftning inom 20 månader efter att de publiceras i EU:s officiella tidning.

SKL kommer att fortsatt arbeta med den nationella implementeringen för bland annat byggregler, biodrivmedel och nationell energi- och klimatplan.

G. Lokala förutsättningar för säker dricksvattenkvalitet inom EU

Kommissionen publicerade sitt förslag till nytt dricksvattendirektiv den 1 februari 2018. SKL har genomfört ett flertal aktiviteter under året, alla i syfte att påverka beslutsfattare i Bryssel.

Den 16 mars antog SKL:s styrelse sitt yttrande som sedan sändes som remissvar till Livsmedelsverket. Kansliet har fört en kontinuerlig dialog med ansvarigt råd på svenska representationen. SKL har under 2018 haft regelbundna möten med Näringsdepartementet och diskuterat Sveriges ståndpunkter i de olika lagbestämmelserna, har försett dem med förslag till ändringar samt diskuterat hur vi kan hjälpas åt att få in dessa i direktivet. Rådsgrupperna behandlar fortfarande ärendet men räknar med att ha antagit en position under våren 2019.

SKL fick igenom flera ändringar i Regionkommitténs yttrande, som antogs den 16 maj. SKL har också bidragit till CEEP:s position.

Ett fördjupat samarbete med kommunförbunden i Österrike, Tyskland, England, Skottland, Slovakien och Finland har fortsatt under 2018.

SKL har träffat rapportören och skuggrapportörerna i Europaparlamentet och förankrat våra ställningstaganden. SKL har gjort analyser över förslagen och spridit dem till parlamentarikerna. Europaparlamentet antog sin position den 23 oktober, som låg i linje med SKL:s ståndpunkter.

H. Lokala och regionala aspekter i arbetet för cirkulär ekonomi – en ny plaststrategi

Avfallspaketet, som bland annat innehåller ramdirektivet för avfall, antogs formellt under våren 2018 och ska nu implementeras i medlemsstaterna. I februari 2018 presenterades också EU:s första plaststrategi som en del av handlingsplanen. Målet är att alla plastförpackningar på EU:s marknad återvinns senast 2030, att förbrukningen av plast för engångsbruk minskas och att avsiktlig

användning av mikroplaster begränsas. Som en följd har ett lagstiftningsförslag om förbud mot engångsplaster förhandlats under 2018.

SKL har under 2018 bedrivit ett påverkansarbete dels för att påverka parlamentets position och dels gentemot nationella myndigheter. Kansliet har stöttat den svenska delegationen till Regionkommitténs arbete med yttrande över plaststrategin och direktivet om engångsplaster. SKL har också varit drivande i CEMR:s arbete med frågan. Förbundet följer också Europaparlamentet och rådets arbete aktivt.

På nationell nivå har arbetet skett bland annat genom deltagande i olika styrelser (till exempel Håll Sverige Rent) och arbetsgrupper som SKL ordnar eller som drivs av de nationella myndigheterna på området.

SKL deltar i beställargruppen för konstgräs i syfte att minska mikroplastspridningen från konstgräsplaner. SKL har också arrangerat en kunskapsdag om konstgräsplaner och mikroplastläckage.

SKL följer miljö- och energidepartementets arbete med implementeringen av avfallspaketet, där dock stora delar av de beslutade nya reglerna redan uppfylls av den svenska lagstiftningen på området. På EU-nivå arbetar SKL fortsatt tvärsektorielt i frågan om plast och cirkulär ekonomi och driver ett aktivt påverkansarbete för att underlätta för kommuner och regioner att minska användningen av plast och för att säkerställa att de får full kostnadstäckning när de måste hantera plastavfall i reningsverken och i vattenverken.

Förutom genomförandet av de sista åtgärderna inom ramen för handlingsplanen för den cirkulära ekonomin aktualiseras frågan om plaster i arbetet med kommissionens strategi för att motverka spridningen av hormonstörande ämnen som presenterades hösten 2018 och i de olika vattendirektiven som ska revideras inom de närmsta åren. Därtill bevakar förbundet diskussionerna om EU:s nästa långtidsbudget, där kommissionens förslag om en nationell avgift på icke-återvunnen plast i medlemsstaterna samt utformningen av relevanta EU-fonder följs noga.

I. Mobilitet och infrastruktur inklusive bredband

EU-kommissionens förslag till långtidsbudget för perioden 2021–2027 innehöll ett förslag om Fonden för ett sammanlänkat Europa. SKL ställde sig positiv till förslaget som innebär ökat fokus på synergieffekter mellan de tre sektorerna transport, energi- och digitalisering. SKL arbetade aktivt med ett yttrande i Regionkommittén om Fonden för ett sammanlänkat Europa som antogs vid plenarsessionen i oktober.

SKL har även bevakat kommissionens förslag till rationalisering av genomförandet av TEN-T. SKL förordar ett snabbare genomförande av TEN-T men är kritisk till bindande åtgärder på nationell nivå. SKL har under 2018 fört fram sina åsikter genom att stötta den svenska delegationen i Regionkommittén med att ta fram ett yttrande som kommer att antas vid plenarsession i början av 2019.

Som en del av EU:s nya trafiksäkerhetspolitik för åren 2020-2030 pågår nu en revidering av direktivet om förvaltning av vägars säkerhet (direktiv 2008/96/EG) från 2008. Kommissionen vill underlätta införande av uppkopplade, samverkande och automatiserade lösningar för mobilitet. SKL har bistått den svenska delegationen till Regionkommittén i arbetet med yttrandet Vägars säkerhet och automatiserad rörlighet som antogs vid plenarsessionen i december 2018 och kommer under 2019 fortsätta att följa kommissionens arbete.

Paketet om Ren rörlighet presenterades i november 2017 och kommissionen lade efter det flera initiativ för att främja hållbar mobilitet och utbyggnad av infrastruktur för alternativa bränslen. Den 11 februari 2019 nådde rådet och parlamentet en preliminär överenskommelse om direktivet om rena och energieffektiva fordon. SKL har arbetat aktivt genom bland annat CEMR, parlamentet, rådet och representationen i Bryssel och Regeringskansliet.

Vid årsskiftet 2018/2019 trädde det nya telekomdirektivet (Telekompaketet, eller "koden") i kraft och ska därmed implementeras i respektive medlemsland inom två år. SKL har följt arbetet med det nya telekomdirektivet och bevakat frågan utifrån förutsättningarna för den svenska stadsnätmodellen.

Årsredovisning och koncernredovisning 2018

Styrelsen och verkställande direktören för Sveriges Kommuner och Landsting, SKL, avger härmed årsredovisning och koncernredovisning för räkenskapsåret 2018-01-01--2018-12-31.

FÖRVALTNINGSBERÄTTELSE

Information om verksamheten

Moderföreningen

Sveriges Kommuner och Landsting (SKL) är en sammanslutning för kommuner och regioner i Sverige vars verksamhet bygger på den lokala och regionala demokratin. Förbundet är en arbetsgivar- och intresseorganisation.

Samtliga kommuner och regioner är medlemmar. SKL är en ideell förening och verksamheten leds av en styrelse utsedd av kongressen. Till stöd finns en kansliorganisation.

SKL företräder medlemmarnas intressen och ska med utgångspunkt i den lokala och regionala demokratin stödja dem i utvecklingen av välfärdstjänster. Förbundet har till huvuduppgift att utveckla den kommunala självstyrelsen med stort handlingsutrymme och stark medborgerlig förankring. Insatser för att stödja medlemmarna sker framförallt genom intressebevakning, verksamhetsutveckling samt rådgivning och service.

Dotterföretag

SKL Företag AB är ett helägt bolag till SKL och är moderbolag för SKL Företag-koncernen. Bolaget har som målsättning att förse kommuner och regioner med prisvärda varor och tjänster. Koncernens olika dotter- och intressebolag verkar inom ett antal för kommunerna och regionerna nyttiga branscher och verksamhetsområden. SKL Företag AB ansvarar för koncernens övergripande strategiska och affärsmässiga utveckling och har som moderbolag en ägarroll gentemot dotter- och intressebolagen. Koncernens affärsdrivande verksamhet sker i övrigt helt i dotter- och intressebolagen.

Dagens Samhälle AB är ett medieföretag vars affärsidé är att med hög kvalitet producera nyheter och information om politik, ekonomi och offentliga affärer. Materialet distribueras via tidningen Dagens Samhälle, nätsajten www.dagensamhalle.se, mobila enheter och andra digitala kanaler. Fokus ligger på nyheter, intervjuer och aktuella reportage. Primära bevakningsområden är politik, skola, vård, omsorg, infrastruktur samt de privata aktörerna

på den offentliga marknaden. Dagens Samhälles kundgrupper är högre offentliga beslutsfattare - politiker och tjänstemän - liksom högre tjänstemän bland externa utförare och leverantörer, både som läsare och annonsörer. I dotterbolaget Dagens Samhälle Insikt AB samlas uppgifter om de offentliga affärerna som erbjuds som underlag för olika former av analyser.

Equalis AB (ägs till 52 % av SKL Företag AB) undersöker hur riktiga och jämförbara resultat från sjukvårdens laboratorieundersökningar är, för att tillförsäkra vårdgivare och patienter att laboratorieundersökningar har samma kvalitet och ger likvärdiga resultat oavsett var de utförs i landet. Equalis arbetar även med vidareutbildning av laboratoriepersonal.

SKL Fastigheter och Service AB med dotterföretag äger och förvaltar tio fastigheter och tomträtter i Stockholm och Lidingö med en uthyrningsbar area om totalt 64 259 kvm. Företagsgruppen ansvarar också för fastighetsanknutna tjänster (FM-service), främst till SKL men även till övriga hyresgäster i det egna fastighetsbeståndet. Företaget erbjuder också tjänster inom planering och administration av kurs- och konferensarrangemang.

SKL International AB bedriver internationellt utvecklingssamarbete. Med SKL/Sida som huvudsaklig uppdragsgivare rör projekten demokrati, förvaltning och samhällsservice för utveckling av den lokala och regionala demokratin i andra länder. Uppdragen genomförs i stor utsträckning med hjälp av förtroendevalda och tjänstemän från Sveriges kommuner som experter.

SKL Kommentus AB (ägs till 98 % av SKL Företag AB) är moderbolag för verksamhet inom områdena Upphandling och Verksamhetsstöd. Kunderna finns inom kommunerna och regionerna. Samordnad upphandling görs bl.a. inom områdena energi, fordon, finansiering, varor och tjänster, samt IT. Vidare bedrivs upphandlingsrådgivning och utbildning. Den samordnade upphandlingsverksamheten bedrivs i SKL Kommentus Inköpscentral AB. Upphandlingsrådgivningen och utbildning bedrivs i dotterbolaget AffärsConcept AB. Företaget tillhandahåller även tryckta blanketter och tryckta specialprodukter.

SKL Kapitalförvaltning AB förvaltar den huvudsakliga delen av koncernens monetära tillgångar. Portföljen bestod vid årsskiftet till 23 % av aktiefonder, till 67 % av räntefonder och 10 % absolutavkastande investeringar. Per den 31 december 2018 uppgick marknadsvärdet av tillgångarna till 1 330 mkr.

Intressebolag

KPA-koncernen arbetar med försäkringar och pensionsadministration åt kommuner, regioner och företag inom kommunsektorn och deras anställda. Affärsidén är att erbjuda arbetsgivare och anställda pensionslösningar, försäkringar och andra produkter för långsiktigt sparande som ger trygghet och ett bättre liv. KPA AB är moderföretag i KPA-koncernen. SKL Företag deläger KPA tillsammans med Folksam.

SOS Alarm-koncernen svarar bland annat för SOS-tjänsten i Sverige genom att ta emot och förmedla larm på nödnumret 112. SOS Alarm bedriver verksamhet från ett flertal SOS-centraler över hela landet. För kommuner och regioner utför

SOS Alarm prioritering och dirigerings av regionens ambulanser, larmar ut den kommunala räddningstjänsten, tar emot brand- och inbrottslarm m.m.

Inera AB utvecklar och förvaltar nationella tjänster inom e-hälsa och digitalisering på uppdrag av regioner och kommuner. Ungefär 35 digitala tjänster drivs idag av Inera, bland annat 1177 Vårdguiden, Nationell patientöversikt och Journalen. Vissa tjänster används av invånare, andra av vårdpersonal. I och med SKL Företag ABs förvärv av aktiemajoriteten i bolaget, i mars 2017, utvidgades Ineras uppdrag till att även omfatta kommunernas verksamhetsområden. Syftet är att öka tempot i digitaliseringen genom att återanvända Ineras kompetens och bredda Ineras tjänsteutbud. Inera ägs till 51 % av SKL och till övriga 49 % av Sveriges kommuner och regioner.

Väsentliga händelser under räkenskapsåret

Under november och december 2018 genomförde medlemmarna ombudsval till SKL:s kongress för nästkommande mandatperiod. Rösträkning genomfördes i december – januari 2019 av SKL:s valnämnd och resultatet fastställdes den 15 januari. Vid offentliggörandet av resultatet konstaterades att Alliansen (Moderaterna, Centerpartiet, Kristdemokraterna och Liberalerna) kommer att utgöra det nya politiska styret för mandatperioden 2019-2023. De kommer att styra i minoritet. Mandatfördelningen ser ut enligt följande:

- Alliansen 202 ombud
- Rödgrön valsamverkan (Socialdemokraterna, Vänsterpartiet och Miljöpartiet) 195 ombud
- Sverigedemokraterna 51 ombud
- Övriga (Sjukvårdspartiet, Demokraterna, Vård för pengarna) 6 ombud.

Valkongress där ny styrelse och ordförande väljs sker den 19 mars 2019.

SKL Fastigheter och Service AB ingick den 21 november 2016 avtal med Skanska om förvärv av fastigheten Snäckan 8 i centrala Stockholm. Fastigheten är tänkt att inrymma SKL:s och dotterbolagens verksamheter. Köpet kommer att finansieras av både egna tillgångar och extern upplåning. Detaljplanen antogs i Stadsbyggnadsnämnden den 29/8 2018. Samfundet St. Eriks (Samfundet) överklagade därefter detaljplanen till Mark och Miljödomstolen (MMD). MMD avvisade överklagandet den 28 november med motiveringen att Samfundet inte är sakägare. Samfundet överklagade MMD:s beslut till Mark och Miljööverdomstolen (MMÖD). MMÖD beslutade den 18 februari 2019 att ge Samfundet prövningstillstånd. Detta innebär att frågan om huruvida Samfundet anses vara sakägare i planprocessen ännu inte är slutligt avgjord och att det därför inte kan uteslutas att detaljplanen kommer att prövas av MMD.

SKL Fastigheter och Service AB bildade under året dotterbolaget Slussgården Utveckling AB. Syftet med bolaget är att leverera projektutvecklings- och byggtjänster till andra bolag inom koncernen. Verksamheten i SKLFS Fakturatjänst har under året övergått till SKL och dotterbolaget har därefter avyttrats.

Den 7 december 2017 beslutade styrelsen i SKL Kommentus AB att aktivera det vilande dotterbolaget SKL Kommentus Media AB. Den 1 januari 2018

verkställdes en övergång av verksamhet, vilket innebär att affärsområdet HR & Chefsstöds försäljningsverksamhet och anställda från detta datum verkar i SKL Kommentus Media AB. Därmed bedrivs koncernens samtliga affärsverksamheter i egna dotterbolag. Enbart styr- och stöдавdelningarna är organiserade i moderbolaget, med uppdraget att verka som ett effektivt stöd för dotterbolagens respektive affär och verksamhet.

SKL Kommentus Inköpscentral (SKI) har under 2018 etablerat en ny avdelning, Inköpsservice, vars verksamhet och tjänster möjliggör en utökad support till kunder och leverantörer i upphandlingsfrågor.

Vid årsstämman 2018 fastställde Equalis ägare ny bolagsordning enligt vilken uppkommen vinst ska balanseras i ny räkning för främjande av bolagets fortsatta verksamhet. Detta är av väsentlig betydelse för företagets trovärdighet och samarbetsmöjligheter både inom Sverige och internationellt.

Väsentliga risker och osäkerhetsfaktorer

De för koncernen mest väsentliga riskerna och osäkerhetsfaktorerna kan kopplas till verksamheterna i SKL Fastigheter och Service-koncernen och SKL Kapitalförvaltning.

Koncernens ställning kan komma att påverkas negativt om marknadsvärdet på fastigheterna faller eller om räntorna på utestående krediter stiger. Riskerna begränsas genom fastigheternas övervärden, enligt extern värderare uppgår fastigheternas sammanlagda verkliga värde till 3 638 mkr. Ränterisken hanteras genom att SKL Fastigheter och Service AB har tecknat räntederivat med flera olika löptider.

SKL Kapitalförvaltning placerar maximalt 35 % av kapitalet i aktier och absolutavkastande investeringar, medan resten placeras i räntefonder. Genom en begränsad exponering mot aktiemarknaden kan därmed förlusten begränsas vid ett kraftigt börsfall. Kreditrisken, dvs. risken för att låntagaren inte fullgör sina förpliktelser till följd av insolvens eller konkurs, begränsas genom att i huvudsak placera i räntebärande instrument med hög kreditrating ("investment grade").

Förväntad framtida utveckling

Transaktionsmarknaden har visat på fortsatt stabilitet och kontorshyresmarknaden visar på fortsatt stigande hyresnivåer. Det fortsatt låga utbudet av kontorslokaler i bästa läge i kombination med den höga efterfrågan på moderna lokaler fortsätter att driva på hyrestillväxten, speciellt i områden med nyproduktion av moderna lokaler i Stockholms närområden. Fastighetsmarknadsanalytikerna tror på en fortsatt stark utveckling av hyresmarknaden i Stockholm och att fortsatt utrymme för stigande hyresnivåer finns. Resultatutvecklingen på fastighetsinnehavet förväntas därför fortsätta att vara positiv.

Under kommande 5-års period planeras investeringar för om- och tillbyggnad i befintliga fastigheter om cirka 500 mkr. Det förväntade förvärvet av Snäckan 8

kommer att på ett väsentligt sätt påverka fastighetstillgångarna och resultatet, transaktionen beräknas slutföras under 2022.

Enligt marknadsbedömare har tillväxtutsikterna i Sverige försämrats. Det finns oroande signaler från såväl inhemsk ekonomi som exportsektorn. Därmed försvagas de krafter som kan kompensera för det fall i bostadsbyggandet som nu är på väg. Med hjälp av en expansiv politik tros dock ekonomin kunna återhämtas 2020.

SEB uppskattar att BNP ökat 1,6 procent 2019, följt av 1,9 procent 2020. Till följd av låg inflation bedömer de att Riksbanken endast kommer höja räntan en gång per år, varmed reporäntan når 0,25 % i slutet på 2020.

Finansiella instrument

SKL Fastigheter och Service har ränteswappar för räntesäkring av delar av lånen i SKL Fastigheter och Service AB och fastighetsbolagen.

Överskottslikviditet i SKL som härrör från externfinansierade projekt är placerade på bankkonto. Av SKL:s egna medel är 178 mkr placerade i räntefonder med låg risk.

I SKL Kapitalförvaltning AB utgörs tillåtna tillgångsslag av räntefonder, aktiefonder och absolutavkastande fonder. Bolagets räntebärande värdepapper ska vara denominerade i svenska kronor. Innehav i utländsk valuta inom ramen för en räntefond, ska kurssäkras till svenska kronor. Innehav i utländska aktiefonder valutasäkras normalt inte.

Personal

SKL hade 2018 en personalomsättning på 8 %, varav 2 % var pensionsavgångar (föregående år 8 % respektive 3 %). Anställningsvillkor regleras i kollektivavtal. Det systematiska arbetsmiljöarbetet bedrivs inom ramen för ett samverkansavtal. Arbetsmiljöromd och medarbetarundersökningar är underlag för utveckling av fysisk och psykosocial arbetsmiljö. Jämställdhetsplanen följs upp varje tertiäl och lönekartläggning genomförs vartannat år. Internt erbjuds flera olika program för kompetensutveckling t.ex. EU-kunskap, jämställdhetsintegrering och intressebevakning.

Miljö

SKL Fastigheter och Service AB beslutade under 2018 att avsluta certifieringen enligt ISO 14001 och i stället lägga resurserna på ett ambitiöst hållbarhetsprogram med tydligt kundfokus. Hela serviceleveransen genomsyras med anledning av detta så långt som möjligt av hållbara val och samhällspåverkan ur såväl ett ekonomisk, miljömässigt som socialt perspektiv. Arbetet med energieffektivisering pågår löpande i fastighetsbolagen. I egenskap av etablerat fastighetsbolag finns rutiner för att erbjuda gröna hyresavtal och hållbarhetsprogram vid större hyresgästanpassningar. Programmet grundar sig i UN Global Compact i syfte att säkerställa hållbara arbetsvillkor och materialval genom hela processen

för projektering, genomförande och förvaltning. Tre av fastigheterna är certifierade enligt Miljöklassad byggnad brons och en enligt internationella standarden LEED med nivå Gold.

Hållbarhetsredovisning

Hållbarhetsredovisning för moderföreningen har upprättats separat från årsredovisningen och publiceras på föreningens hemsida

<https://skl.se/tjanster/omskl/uppfoljningochutvardering.2755.html>

Utveckling av verksamhet, ställning och resultat

Koncernen (tkr)

	2018	2017	2016	2015	2014
Totala intäkter	1 853 758	1 873 456	1 562 562	1 601 983	1 687 653
Rörelseresultat	89 756	307 504	126 006	67 098	94 260
Resultat e. finansiella poster	120 168	331 823	216 420	104 449	141 925
Balansomslutning	3 651 652	3 544 942	3 615 950	3 402 872	4 234 291
Soliditet ⁽¹⁾	57%	56%	47%	45%	34%
Avkastning på eget kapital ⁽²⁾	4,5%	16,3%	10,5%	5,1%	9,2%
Avkastning på totalt kapital ⁽³⁾	3,6%	9,6%	6,3%	2,9%	3,7%
Medelantal anställda	738	690	631	605	576

Moderföretaget (tkr)

	2018	2017	2016	2015	2014
Totala intäkter	1 327 498	1 228 559	1 121 744	1 018 678	1 132 258
Nettoomsättning	120 662	163 107	162 031	136 253	142 172
Rörelseresultat	-38 726	-14 088	-18 600	-26 170	7 489
Resultat e. finansiella poster	-21 836	1 377	4 422	713	26 999
Balansomslutning	1 892 902	1 837 594	1 766 616	2 469 016	3 366 051
Soliditet ⁽¹⁾	50%	53%	55%	39%	29%
Avkastning på eget kapital ⁽²⁾	-2,3%	0,1%	0,5%	0,1%	2,9%
Avkastning på totalt kapital ⁽³⁾	-1,2%	0,1%	0,2%	0,0%	0,8%
Medelantal anställda	497	448	429	419	407

⁽¹⁾ Justerat eget kapital / Balansomslutning. Med justerat eget kapital avses eget kapital + obeskattade reserver med avdrag för uppskjuten skatteskuld.

⁽²⁾ Årets resultat / Genomsnittligt justerat Eget kapital

⁽³⁾ (Resultat efter finansiella intäkter och kostnader + räntekostnader) / Genomsnittlig balansomslutning

Förslag till vinstdisposition (kronor)

Till Sveriges Kommuner och Landstings förfogande står (belopp i tkr)

Balanserade vinstmedel	916 004 532
Årets resultat	-21 836 372
Summa	894 168 160

Styrelsen föreslår att

i ny räkning balanseras	894 168 160
Summa	894 168 160

Vad beträffar moderföretagets och koncernens resultat och ställning i övrigt hänvisas till efterföljande resultat- och balansräkningar, rapporter över eget kapital, kassaflödesanalyser samt noter. Alla belopp uttrycks i tusentals svenska kronor där ej annat anges.

KONCERNENS RESULTATRÄKNING

Belopp i tkr

	Not	2018	2017
Rörelsens intäkter			
Förbundsavgift		506 687	482 818
Bidrag	5	683 247	567 816
Nettoomsättning	6	646 919	621 213
Övriga rörelseintäkter	7	16 905	201 609
		1 853 758	1 873 456
Rörelsens kostnader			
Råvaror och förnödenheter		-12 089	-10 511
Handelsvaror		-26 262	-27 860
Övriga externa kostnader	9,10	-1 001 217	-887 495
Personalkostnader	11	-687 440	-619 267
Avskrivningar	19-24	-68 702	-58 489
Resultat från andelar i intresseföretag	13	31 717	37 773
Övriga rörelsekostnader		-9	-103
Rörelseresultat		89 756	307 504
Resultat från finansiella poster			
Resultat från övriga värdepapper	14	39 491	33 036
Övriga ränteintäkter och liknande resultatposter	15	1 983	2 290
Räntekostnader och liknande resultatposter	16	-11 062	-11 007
Resultat efter finansiella poster		120 168	331 823
Skatt på årets resultat	17	-28 241	-30 021
ÅRETS RESULTAT		91 927	301 802
- varav moderföretagets andel		91 388	301 322
- varav minoritetens aktieägare		539	480

KONCERNENS BALANSRÄKNING

Belopp i tkr

	Not	2018-12-31	2017-12-31
TILLGÅNGAR			
Anläggningstillgångar			
Immateriella anläggningstillgångar			
Balanserade utgifter för utvecklingsarbeten	18	1 771	0
Programvaror	19	14 360	7 753
Varumärken	20	3 433	3 814
Goodwill	21	1 231	2 035
		20 795	13 602
Materiella anläggningstillgångar			
Byggnader och mark	22	983 022	950 208
Inventarier och installationer	24	96 240	53 831
Pågående nyanläggningar m.m.	25	26 073	123 900
		1 105 335	1 127 939
Finansiella anläggningstillgångar			
Andelar i intresseföretag	27	291 959	251 899
Andra långfristiga värdepappersinnehav	28	1 377 775	1 349 218
Uppskjuten skattefordran	30	1 608	1 609
Andra långfristiga fordringar		3 237	4 131
		1 674 579	1 606 857
Summa anläggningstillgångar		2 800 709	2 748 398
Omsättningstillgångar			
Varulager m.m.			
Färdiga varor och handelsvaror		3 168	2 668
		3 168	2 668
Kortfristiga fordringar			
Kundfordringar		73 580	71 016
Skattefordringar		22 530	10 871
Övriga fordringar		251 608	267 858
Förutbetalda kostnader och upplupna intäkter	31	56 330	38 279
		404 048	388 024
Kortfristiga placeringar			
Kortfristiga placeringar		57 625	50 157
		57 625	50 157
Kassa och bank		386 102	355 695
Summa omsättningstillgångar		850 943	796 544
SUMMA TILLGÅNGAR		3 651 652	3 544 942

KONCERNENS BALANSRÄKNING

Belopp i tkr

	Not	2018-12-31	2017-12-31
EGET KAPITAL OCH SKULDER			
Eget kapital			
Annat eget kapital inklusive årets resultat		2 083 941	1 992 553
Eget kapital hänförligt till moderföretaget		2 083 941	1 992 553
Minoritetsintresse		9 457	8 918
Summa eget kapital		2 093 398	2 001 471
Avsättningar			
Avsättningar för pensioner och liknande förpliktelser	29	20 271	19 193
Uppskjutna skatteskulder	30	43 334	44 178
		63 605	63 371
Långfristiga skulder			
Skulder till kreditinstitut	32	378 743	440 090
Övriga långfristiga skulder	32	1 760	1 019
		380 503	441 109
Kortfristiga skulder			
Skulder till kreditinstitut	32	257 840	207 515
Leverantörsskulder		306 645	280 616
Aktuella skatteskulder		1 436	11 593
Övriga kortfristiga skulder		36 389	63 026
Upplupna kostnader och förutbetalda intäkter	33	511 836	476 241
		1 114 146	1 038 991
SUMMA EGET KAPITAL OCH SKULDER		3 651 652	3 544 942

KONCERNENS RAPPORT ÖVER FÖRÄNDRING EGET KAPITAL

	Annat eget kapital inklusive årets resultat	Summa eget kapital hänförligt till moderföretagets aktieägare	Minoritetsintresse	Summa eget kapital
Ingående balans per 1 januari 2017	1 691 069	1 691 069	8 438	1 699 507
Effekter av rättelse av fel	162	162		162
Årets resultat	301 322	301 322	480	301 802
Utgående balans per 31 december 2017	1 992 553	1 992 553	8 918	2 001 471

	Annat eget kapital inklusive årets resultat	Summa eget kapital hänförligt till moderföretagets aktieägare	Minoritetsintresse	Summa eget kapital
Ingående balans per 1 januari 2018	1 992 553	1 992 553	8 918	2 001 471
Årets resultat	91 388	91 388	539	91 927
Utgående balans per 31 december 2018	2 083 941	2 083 941	9 457	2 093 398

KONCERNENS KASSAFLÖDESANALYS

(Belopp i tkr)

	Not	2018	2017
Den löpande verksamheten			
Resultat efter finansiella poster		120 168	331 823
Justeringar för poster som inte ingår i kassaflödet	36	8 264	-187 294
		128 432	144 529
Erhållen ränta		1 983	2 290
Erlagd ränta		-3 622	-11 687
Betald skatt	37	-50 904	-41 537
Kassaflöde från den löpande verksamheten före förändringar av rörelsekapital		75 889	93 595
Kassaflöde från förändringar i rörelsekapital			
Ökning(-)/Minskning(+) av varulager		-500	46
Ökning(-)/Minskning(+) av rörelsefordringar		-6 348	-35 208
Ökning(+)/Minskning(-) av rörelseskulder		38 609	55 692
Kassaflöde från den löpande verksamheten		107 650	114 125
Investeringsverksamheten			
Förvärv av immateriella anläggningstillgångar	19	-11 586	-8 849
Förvärv av materiella anläggningstillgångar	22-25	-47 453	-179 632
Förvärv av intresseföretagsandelar	27	-	-25 882
Avyttring av intresseföretagsandelar	27	1 657	10 455
Lämnat aktieägartillskott	27	-10 000	-10 000
Avyttring av materiella anläggningstillgångar		518	487 700
Förändring av långfristiga fordringar		894	-3 087
Kassaflöde från investeringsverksamheten		-65 970	270 705
Finansieringsverksamheten			
Amortering av skuld		-208 373	-409 079
Upptagna lån		198 092	-
Förvärv av långfristiga värdepapper		-511 585	-318 038
Försäljning av långfristiga värdepapper		518 061	297 379
Erhållen utdelning		-	4 000
Kassaflöde från finansieringsverksamheten		-3 805	-425 738
Årets kassaflöde		37 875	-40 908
Likvida medel vid årets början		405 852	446 760
Likvida medel vid årets slut*		443 727	405 852
* (varav kortfristiga placeringar)		57 625	50 157

MODERFÖRETAGETS RESULTATRÄKNING

Belopp i tkr

	Not	2018	2017
Rörelsens intäkter			
Förbundsavgift		506 687	482 818
Bidrag	5	683 247	567 816
Nettoomsättning	6,8	120 662	163 107
Övriga rörelseintäkter		16 902	14 818
		1 327 498	1 228 559
Rörelsens kostnader			
Övriga externa kostnader	8,9	-892 913	-827 290
Personalkostnader	11	-471 597	-413 245
Avskrivningar	24	-1 714	-2 112
Rörelseresultat		-38 726	-14 088
<i>Resultat från finansiella poster:</i>			
Resultat från andelar i koncernföretag	12	15 015	15 015
Resultat från övriga värdepapper	14	1 928	475
Övriga ränteintäkter och liknande resultatposter		0	9
Räntekostnader och liknande resultatposter		-53	-34
Resultat efter finansiella poster		-21 836	1 377
Resultat före skatt		-21 836	1 377
Skatt på årets resultat	17	0	0
ÅRETS RESULTAT		-21 836	1 377

MODERFÖRETAGETS BALANSRÄKNING

Belopp i tkr

	Not	2018-12-31	2017-12-31
TILLGÅNGAR			
Anläggningstillgångar			
Materiella anläggningstillgångar			
Förbättringsutgifter på annans fastighet	23	2 833	3 428
Inventarier och installationer	24	3 100	3 020
		5 933	6 448
Finansiella anläggningstillgångar			
Andelar i koncernföretag	26	1 200 693	1 200 693
Andra långfristiga värdepappersinnehav	28	177 747	175 827
Andra långfristiga fordringar		800	800
		1 379 240	1 377 320
Summa anläggningstillgångar		1 385 173	1 383 768
Omsättningstillgångar			
Kortfristiga fordringar			
Kundfordringar		33 579	17 157
Fordringar hos koncernföretag		29 162	43 699
Skattefordringar		5 929	6 492
Övriga fordringar		235 334	237 842
Förutbetalda kostnader och upplupna intäkter	31	31 471	13 829
		335 475	319 019
Kassa och bank		172 254	134 807
Summa omsättningstillgångar		507 729	453 826
SUMMA TILLGÅNGAR		1 892 902	1 837 594

MODERFÖRETAGETS BALANSRÄKNING

Belopp i tkr

	Not	2018-12-31	2017-12-31
EGET KAPITAL OCH SKULDER			
Eget kapital			
Fritt eget kapital			
Eget kapital		50 958	50 958
Fria reserver		916 004	914 627
Årets resultat		-21 836	1 377
Summa eget kapital		945 126	966 962
Långfristiga skulder			
Avsättningar för pensioner m.m.		3 277	2 718
Summa långfristiga skulder		3 277	2 718
Kortfristiga skulder			
Leverantörsskulder		262 203	235 841
Kortfristiga skulder till koncernföretag		235 050	199 581
Övriga kortfristiga skulder		27 905	31 096
Upplupna kostnader och förutbetalda intäkter	33	419 341	401 396
Summa kortfristiga skulder		944 499	867 914
SUMMA EGET KAPITAL OCH SKULDER		1 892 902	1 837 594

MODERFÖRETAGETS RAPPORT ÖVER FÖRÄNDRING I EGET KAPITAL

	Eget kapital	Balanserad vinst	Årets resultat	Summa eget kapital
Ingående balans per 1 januari 2017	50 958	910 205	4 422	965 585
Disposition av föregående års resultat		4 422	-4 422	0
Årets resultat			1 377	1 377
Utgående balans per 31 december 2017	50 958	914 627	1 377	966 962

	Eget kapital	Balanserad vinst	Årets resultat	Summa eget kapital
Ingående balans per 1 januari 2018	50 958	914 627	1 377	966 962
Disposition av föregående års resultat		1 377	-1 377	0
Årets resultat			-21 836	-21 836
Utgående balans per 31 december 2018	50 958	916 004	-21 836	945 126

MODERFÖRETAGETS KASSAFLÖDESANALYS

Belopp i tkr

	Not	2018	2017
Den löpande verksamheten			
Resultat efter finansiella poster		-21 836	1 377
Justeringar för poster som inte ingår i kassaflödet	36	2 273	2 717
Betald skatt		0	0
Kassaflöde från den löpande verksamheten före förändringar av rörelsekapital		-19 563	4 094
Kassaflöde från förändringar i rörelsekapital			
Ökning(-)/Minskning(+) av kortfristiga fordringar		-31 471	-47 438
Ökning(+)/Minskning(-) av kortfristiga skulder		76 585	68 996
Kassaflöde från den löpande verksamheten		25 551	25 652
Investeringsverksamheten			
Förvärv av materiella anläggningstillgångar	24	-1 199	-4 837
Ökning(-)/minskning(+) av långfristiga värdepappersinnehav		-1 920	-475
Kassaflöde från investeringsverksamheten		-3 119	-5 312
Finansieringsverksamheten			
Erhållen utdelning		15 015	15 015
Kassaflöde från finansieringsverksamheten		15 015	15 015
Årets kassaflöde		37 447	35 355
Likvida medel vid årets början		134 807	99 452
Likvida medel vid årets slut		172 254	134 807

NOTER

Not 1 Allmän information

Sveriges Kommuner och Landsting, med organisationsnummer 222000-0315, är en ideell förening registrerad i Sverige med säte i Stockholm.

Sveriges Kommuner och Landsting (SKL) är en sammanslutning för kommuner, landsting och regioner i Sverige vars verksamhet bygger på den lokala och regionala demokratin. Förbundet är en arbetsgivar- och intresseorganisation.

Samtliga kommuner och regioner är medlemmar. Förbundet är en ideell förening och verksamheten leds av en styrelse utsedd av kongressen. Till stöd finns en kansliorganisation.

SKL företräder medlemmarnas intressen och ska med utgångspunkt i den lokala och regionala demokratin stödja dem i utvecklingen av välfärdstjänster. Förbundet har till huvuduppgift att utveckla den kommunala självstyrelsen med stort handlingsutrymme och stark medborgerlig förankring. Insatser för att stödja medlemmarna sker framförallt genom intressebevakning, verksamhetsutveckling samt rådgivning och service.

Not 2 Redovisningsprinciper och värderingsprinciper

Föreningen tillämpar Årsredovisningslagen (1995:1554) och Bokföringsnämndens allmänna råd BFAR 2012:1 Årsredovisning och koncernredovisning ("K3").

Koncernredovisning

Koncernredovisningen omfattar moderföretaget SKL och de företag över vilka moderföretaget direkt eller indirekt har bestämmande inflytande (dotterföretag). Bestämmande inflytande innebär en rätt att utforma ett annat företags finansiella och operativa strategier i syfte att erhålla ekonomiska fördelar. Vid bedömningen av om ett bestämmande inflytande föreligger, ska hänsyn tas till innehav av finansiella instrument som är potentiellt röstberättigade och som utan dröjsmål kan utnyttjas eller konverteras till röstberättigade eget kapitalinstrument. Hänsyn ska också tas till om företaget genom agent har möjlighet att styra verksamheten. Bestämmande inflytande föreligger i normalfallet då moderföretaget direkt eller indirekt innehar aktier som representerar mer än 50 % av rösterna.

Ett dotterföretags intäkter och kostnader tas in i koncernredovisningen från och med tidpunkten för förvärvet till och med den tidpunkt då moderföretaget inte längre har ett bestämmande inflytande över dotterföretaget. Se avsnitt Rörelseförvärv nedan för redovisning av förvärv och avyttring av dotterföretag.

Redovisningsprinciperna för dotterföretag överensstämmer med koncernens redovisningsprinciper. Alla koncerninterna transaktioner, mellanhavanden samt orrealiserade vinster och förluster hänförliga till koncerninterna transaktioner har eliminerats vid upprättandet av koncernredovisningen.

Minoritetsintresse

Koncernens resultat och komponenter i eget kapital är hänförligt till moderföretagets ägare och minoritetsintresse. Minoritetsintressen redovisas separat inom eget kapital i koncernbalansräkningen och i direkt anslutning till posten Årets resultat i koncernresultaträkningen. Om koncernmässigt eget kapital avseende dotterföretaget är negativt, redovisas minoritetsintresset i dotterföretaget som en fordran på minoriteten, en negativ post inom eget kapital, endast om minoriteten har en bindande förpliktelse att täcka kapitalunderskottet och har förmåga att fullgöra förpliktelsen.

Rörelseförvärv

Rörelseförvärv redovisas enligt förvärvsmetoden.

Köpeskillingen för rörelseförvärvet värderas till verkligt värde vid förvärvstidpunkten, vilket beräknas som summan av de verkliga värdena per förvärvstidpunkten för erlagda tillgångar, uppkomna eller övertagna skulder samt emitterade eget kapital-instrument och utgifter som är direkt hänförliga till rörelseförvärvet. Exempel på utgifter är transaktionskostnader. I köpeskillingen ingår villkorad köpeskillning, förutsatt att det vid förvärvstidpunkten är sannolikt att köpeskillingen kommer att justeras vid en senare tidpunkt och att beloppet kan uppskattas på ett tillförlitligt sätt. Anskaffningsvärdet för den förvärvade enheten justeras på balansdagen och när den slutliga köpeskillingen fastställs, dock ej senare än ett år efter förvärvstidpunkten.

De identifierbara förvärvade tillgångarna och övertagna skulderna redovisas till verkligt värde per förvärvstidpunkten med följande undantag:

- pensionsförpliktelser fastställs enligt K3 kapitel 28 *Ersättningar till anställda*,
- uppskjutna skattefordringar och uppskjutna skatteskulder fastställs enligt K3 kapitel 29 *Inkomstskatter*,
- skulder för aktierelaterade ersättningar fastställs enligt K3 kapitel 26 *Aktierelaterade ersättningar*,
- immateriella tillgångar utan aktiv marknad, samt
- ansvarsförbindelser vilka värderas enligt K3 kapitel 21 *Avsättningar, ansvarsförbindelser och eventualtillgångar*.

En avsättning som avser utgifter för omstrukturering av den förvärvade enhetens verksamhet ingår i förvärvsanalysen endast i den utsträckning som den förvärvade enheten redan före förvärvstidpunkten uppfyller villkoren för att få redovisa en avsättning.

Värdering av minoritetens andel av tillgångar och skulder vid förvärvstidpunkten

Vid förvärv av färre än samtliga andelar av den förvärvade enheten läggs värdet av minoritetens andel till anskaffningsvärdet. Minoritetens andel av den förvärvade enhetens tillgångar och skulder, inklusive goodwill eller negativ goodwill värderas till verkligt värde.

Goodwill och negativ goodwill

Vid rörelseförvärv där summan av köpeskillingen, verkligt värde på minoritetens andelar och verkligt värde vid förvärvstidpunkten på tidigare aktieinnehav överstiger verkligt värde vid förvärvstidpunkten på identifierbara förvärvade nettotillgångar redovisas skillnaden som goodwill i koncernbalansräkningen. Om skillnaden är negativ, ska värdet på identifierbara tillgångar och skulder omprövas.

Negativ goodwill som motsvarar förväntade framtida förluster intäktsförs i takt med att förlusterna uppkommer. Negativ goodwill som motsvarar verkligt värde på icke monetära tillgångar upplöses i resultaträkningen under tillgångarnas kvarvarande vägda genomsnittliga nyttjandeperiod. Den del av negativ goodwill som överstiger de identifierbara icke-monetära tillgångarnas verkliga värde redovisas direkt i resultaträkningen. Se även avsnitt Goodwill nedan.

Förändringar i innehavet

Förvärv eller avyttring av andelar i företag som är dotterföretag såväl före som efter förändringen anses vara en transaktion mellan ägare och effekten av transaktionen redovisas direkt i eget kapital.

Förvärvas ytterligare andelar i ett företag som inte är dotterföretag så att bestämmande inflytande uppkommer, anses de ursprungliga andelarna i koncernredovisningen avyttrade. Den vinst eller förlust, beräknad som skillnaden mellan verkligt värde och koncernmässigt redovisat värde, redovisas i koncernresultaträkningen.

När moderföretaget förlorar bestämmande inflytande över ett dotterföretag, anses samtliga andelar avyttrade och den vinst eller förlust som uppstår vid avyttringen redovisas i koncernresultaträkningen. Finns andelar kvar efter avyttringen, redovisas de enligt kapitel 11 Finansiella instrument värderade utifrån anskaffningsvärdet.

Goodwill

Goodwill utgör skillnaden mellan anskaffningsvärdet och koncernens andel av det verkliga värdet på ett förvärvat dotterföretags identifierbara tillgångar och skulder på förvärvsdagen. Vid förvärvstidpunkten redovisas goodwill till anskaffningsvärde och efter det första redovisningstillfället värderas den till anskaffningsvärde efter avdrag för avskrivningar och eventuella nedskrivningar. Goodwill skrivs av över den förväntade nyttjandeperioden vilken uppgår till mellan 5-10 år.

Per varje balansdag gör företaget en bedömning om det finns någon indikation på att värdet av goodwill är lägre än det redovisade värdet. Finns det en sådan indikation beräknar företaget återvinningsvärdet för goodwill och upprättar en nedskrivningsprövning.

Vid prövning av nedskrivningsbehov fördelas goodwill på de kassagenererande enheter som förväntas bli gynnade av förvärvet. Om återvinningsvärdet för en kassagenererande enhet fastställs till ett lägre värde än det redovisade värdet,

fördelas nedskrivningsbeloppet, först minskas det redovisade värdet för goodwill som hänförs till den kassagenererande enheten och sedan minskas det redovisade värdet på övriga tillgångar i proportion till det redovisade värdet för varje tillgång i enheten.

En redovisad nedskrivning av goodwill återförs i en senare period endast om nedskrivningen föranleddes av en särskild extern omständighet av ovanlig karaktär som inte förväntas upprepas och senare händelser har inträffat som upphäver verkningarna av denna omständighet.

Andelar i intresseföretag

Ett intresseföretag är ett företag där koncernen utövar ett betydande men inte bestämmande inflytande, normalt omfattar det företag där koncernen innehar 20 % - 50 % av rösterna. Andelar i intresseföretag redovisas enligt kapitalandelsmetoden. Inera AB redovisas som ett intresseföretag trots att ägarandelen överstiger 50 %, vilket beror på att övriga ägare, enligt avtal, tillsammans har ett bestämmande inflytande över bolaget.

Vid tillämpning av kapitalandelsmetoden redovisas en investering i ett intresseföretaget inledningsvis till tillgångens anskaffningsvärde. Det redovisade värdet ökas eller minskas därefter för att beakta koncernens andel av intresseföretagets resultat efter förvärvstidpunkten. Erhållna utdelningar från intresseföretaget minskar investeringens redovisade värde. Det redovisade värdet justeras även för att återspegla andra förändringar intresseföretagets eget kapital.

Om koncernens andel i ett intresseföretags förluster uppgår till eller överstiger det redovisade värdet på andelarna i intresseföretaget, minskas det redovisade värdet tills det redovisade värdet är noll. Ytterligare förluster redovisas som avsättning endast till den del ägarföretaget har en legal förpliktelse eller informell förpliktelse att täcka förlusterna eller om ägarföretaget gjort utbetalningar för intresseföretagets räkning. Redovisar intresseföretaget kommande räkenskapsår vinst ska ägarföretaget redovisa sin andel av vinster först när dessa överstiger andelen av de förluster som inte har redovisats av ägarföretaget.

Andel i intresseföretagets resultat efter skatt redovisas som "Resultat från andelar i intresseföretag och joint ventures" i koncernens resultaträkning.

Förändringar i innehavet

Förvärvas ytterligare andelar i ett företag som såväl före som efter förvärvet är intresseföretag, värderas de andelar som ägdes före förvärvet inte om. Avyttras andelar i ett intresseföretag så att betydande inflytande inte längre föreligger, anses samtliga andelar som avyttrade och vinst eller förlust vid avyttringen redovisas i koncernresultaträkningen. Finns andelar kvar efter avyttringen, redovisas de enligt kapitel 11 Finansiella instrument värderade utifrån anskaffningsvärdet.

Intäkter

Intäkter redovisas till det verkliga värdet av den ersättning som erhållits eller kommer att erhållas, med avdrag för mervärdeskatt, rabatter, returer och liknande avdrag.

För information om koncernens intäktsfördelning per verksamhetsområde hänvisas till not 6 nedan.

Varuförsäljning

Intäkter från försäljning av varor redovisas när varorna levererats och äganderätten har överförs till kunden, varmed samtliga villkor nedan är uppfyllda:

- Företaget har överfört de väsentliga risker och fördelar som är förknippade med varornas ägande,
- företaget inte längre har något sådant engagemang i den löpande förvaltningen som vanligtvis förknippas med ägande och utövar inte heller utövar någon reell kontroll över de sålda varorna,
- inkomsten kan beräknas på ett tillförlitligt sätt,
- det ekonomiska fördelar som är förknippade med transaktionen sannolikt kommer att tillfalla företaget, och
- de utgifter som uppkommit eller som förväntas uppkomma till följd av transaktionen kan beräknas på ett tillförlitligt sätt.

Försäljning av tjänster

Intäkter från försäljning av tjänster på löpande räkning redovisas som intäkt i den period arbetet utförs och material levereras eller förbrukas.

Utdelning och ränteintäkter

Utdelningsintäkter redovisas när ägarens rätt att erhålla betalning har fastställts.

Ränteintäkter redovisas fördelat över löptiden med tillämpning av effektivräntemetoden. Effektivräntan är den ränta som gör att nuvärdet av alla framtida in- och utbetalningar under räntebindningstiden blir lika med det redovisade värdet av fordran.

Offentliga bidrag

Offentliga bidrag redovisas i enlighet med BFNAR 2012:1, vilket innebär att endast det inflöde av ekonomiska fördelar som en förening erhållit eller kommer att erhålla för egen räkning får redovisas som intäkt. Bidrag som endast vidareförmedlas redovisas över balansräkningen.

Inkomster från offentliga bidrag som är förenade med krav på framtida prestation redovisas som intäkt när prestationen utförs och de ekonomiska fördelar som är förknippade med transaktionen sannolikt kommer att tillfalla företaget och inkomsten kan beräknas tillförlitligt. Offentliga bidrag har värderats till det verkliga värdet av den tillgång som företaget fått eller beräknas få.

Leasingavtal

Ett finansiellt leasingavtal är ett avtal enligt vilket de ekonomiska risker och fördelar som förknippas med ägandet av en tillgång i allt väsentligt överförs från leasegivaren till leasetagaren. Övriga leasingavtal klassificeras som operationella leasingavtal. Samtliga leasingavtal redovisas enligt reglerna för operationell leasing.

Leasetagare

Leasingavgifter vid operationella leasingavtal kostnadsförs linjärt över leasingperioden, såvida inte ett annat systematiskt sätt bättre återspeglar användarens ekonomiska nytta över tiden.

Leasegivare

Leasingintäkter vid operationella leasingavtal intäktsförs linjärt över leasingperioden, såvida inte ett annat systematiskt sätt bättre återspeglar hur de ekonomiska fördelar som hänförs till objektet minskar över tiden.

Utländsk valuta

Koncernens redovisningsvaluta är svenska kronor (SEK).

Omräkning av poster i utländsk valuta

Vid varje balansdag räknas monetära poster i utländsk valuta om till balansdagens kurs. Icke-monetära poster, som värderas till historiskt anskaffningsvärde i en utländsk valuta, räknas inte om. Valutakursdifferenser redovisas i rörelseresultatet eller som finansiell post utifrån den underliggande affärshändelsen, i den period de uppstår.

Låneutgifter

Låneutgifter redovisas i resultaträkningen i den period de uppkommer.

Ersättningar till anställda

Ersättningar till anställda i form av löner, betald semester, betald sjukfrånvaro m.m. samt pensioner redovisas i takt med intjänandet. Beträffande pensioner och andra ersättningar efter avslutad anställning klassificeras dessa som avgiftsbestämda eller förmånsbestämda pensionsplaner.

Avgiftsbestämda planer

För avgiftsbestämda planer betalar företaget fastställda avgifter till en separat oberoende juridisk enhet och har ingen förpliktelse att betala ytterligare avgifter. Företagets resultat belastas för kostnader i takt med att förmånerna intjänas vilket normalt sammanfaller med tidpunkten för när premier erläggs.

Förmånsbestämda planer

För förmånsbestämda pensionsförpliktelser har företaget en förpliktelse att lämna överenskomna ersättningar till nuvarande och tidigare anställda. Företaget bär i allt väsentligt risken att ersättningarna kommer att kosta mer än förväntat (aktuariell risk), dels risken att avkastningen på tillgångarna avviker från förväntningarna (investeringsrisk)

SKL:s förmånsbestämda pensionsförpliktelser är tryggade genom SKL Pensionsstiftelse. En avsättning redovisas endast om stiftelsens förmögenhet värderad till marknadsvärde understiger förpliktelsen.

Inkomstskatter

Skattekostnaden utgörs av summan av aktuell skatt och uppskjuten skatt.

Aktuell skatt

Aktuell skatt beräknas på det skattepliktiga resultatet för perioden. Skattepliktigt resultat skiljer sig från det redovisade resultatet i resultaträkningen då det har justerats för ej skattepliktiga intäkter och ej avdragsgilla kostnader samt för intäkter och kostnader som är skattepliktiga eller avdragsgilla i andra perioder. Aktuell skatteskuld beräknas enligt de skattesatser som gäller per balansdagen.

Uppskjuten skatt

Uppskjuten skatt redovisas på temporära skillnader mellan det redovisade värdet på tillgångar och skulder i de finansiella rapporterna och det skattemässiga värdet som används vid beräkning av skattepliktigt resultat. Uppskjuten skatt redovisas enligt den s.k. balansräkningsmetoden. Uppskjutna skatteskulder redovisas för i princip alla skattepliktiga temporära skillnader, och uppskjutna skattefordringar redovisas i princip för alla avdragsgilla temporära skillnader i den omfattning det är sannolikt att beloppen kan utnyttjas mot framtida skattepliktiga överskott. Obeskattade reserver redovisas inklusive uppskjuten skatteskuld.

Det redovisade värdet på uppskjutna skattefordringar omprövas varje balansdag och reduceras till den del det inte längre är sannolikt att tillräckliga skattepliktiga resultat kommer att finnas tillgängliga för att utnyttjas, helt eller delvis, mot den uppskjutna skattefordran.

Värderingen av uppskjuten skatt baseras på hur företaget, per balansdagen, förväntar sig att återvinna det redovisade värdet för motsvarande tillgång eller reglera det redovisade värdet för motsvarande skuld. Uppskjuten skatt beräknas baserat på de skattesatser och skatteregler som har beslutats före balansdagen.

Aktuell och uppskjuten skatt för perioden

Aktuell och uppskjuten skatt redovisas som en kostnad eller intäkt i resultaträkningen, utom när skatten är hänförlig till transaktioner som redovisats direkt mot eget kapital. I sådana fall ska även skatten redovisas direkt mot eget kapital.

Immateriella tillgångar

Anskaffning genom separata förvärv

Immateriella tillgångar som förvärvats separat redovisas till anskaffningsvärde med avdrag för ackumulerade avskrivningar och eventuella ackumulerade nedskrivningar. Avskrivning sker linjärt över tillgångens uppskattade nyttjandeperiod, vilken uppskattas till 3-5 år. Bedömda nyttjandeperioder och avskrivningsmetoder omprövas om det finns en indikation på att dessa har förändrats jämfört med uppskattningen vid föregående balansdag. Effekten av eventuella ändringar i uppskattningar och bedömningar redovisas framåtriktat. Avskrivning påbörjas när tillgången kan användas.

Goodwill

Goodwill redovisas till anskaffningsvärde efter avdrag för ackumulerade avskrivningar och eventuella nedskrivningar. Avskrivningar kostnadsförs så att tillgångens anskaffningsvärde skrivs av linjärt över dess bedömda nyttjandeperiod.

Borttagande från balansräkningen

En immateriell anläggningstillgång tas bort från balansräkningen vid utrangering eller avyttring eller när inte några framtida ekonomiska fördelar väntas från användning eller utrangering/avyttring av tillgången. Den vinst eller förlust som uppkommer när en immateriell anläggningstillgång tas bort från balansräkningen är skillnaden mellan vad som eventuellt erhålls, efter avdrag för direkta försäljningskostnader, och tillgångens redovisade värde. Detta redovisas i resultaträkningen som en övrig rörelseintäkt eller övrig rörelsekostnad.

Materiella anläggningstillgångar

Materiella anläggningstillgångar redovisas till anskaffningsvärde efter avdrag för ackumulerade avskrivningar och eventuella nedskrivningar.

Anskaffningsvärdet består av inköpspriset och utgifter som är direkt hänförliga till förvärvet för att bringa den på plats och i skick att användas. Tillkommande utgifter inkluderas endast i tillgången eller redovisas som en separat tillgång, när det är sannolikt att framtida ekonomiska fördelar som är förknippade med posten kommer att tillfalla företaget och att anskaffningsvärdet för densamma kan mätas på ett tillförlitligt sätt. Alla övriga kostnader för reparationer och underhåll samt tillkommande utgifter redovisas i resultaträkningen i den period då de uppkommer.

Då skillnaden i förbrukningen av en materiell anläggningstillgångs betydande komponenter bedöms vara väsentlig, delas tillgången upp på dessa komponenter.

Avskrivningar på materiella anläggningstillgångar kostnadsförs så att tillgångens anskaffningsvärde, eventuellt minskat med beräknat restvärde vid nyttjandeperiodens slut, skrivs av linjärt över dess bedömda nyttjandeperiod. Om en tillgång har delats upp på olika komponenter skrivs respektive komponent av separat över dess nyttjandeperiod. Avskrivning påbörjas är den materiella anläggningstillgången kan tas i bruk.

Följande avskrivningstider tillämpas:

Immateriella anläggningstillgångar

Aktiverade utvecklingskostnader	20-33%
Programvaror	20%
Goodwill	10-20%

Materiella anläggningstillgångar

Byggnader	1,5-3%
Inventarier och installationer	20-33%

Bedömda nyttjandeperioder och avskrivningsmetoder omprövas om det finns indikationer på att förväntad förbrukning har förändrats väsentligt jämfört med uppskattningen vid föregående balansdag. Då företaget ändrar bedömning av nyttjandeperioder, omprövas även tillgångens eventuella restvärde. Effekten av dessa ändringar redovisas framåtriktat.

Borttagande från balansräkningen

Det redovisade värdet för en materiell anläggningstillgång tas bort från balansräkningen vid utrangering eller avyttring, eller när inte några framtida ekonomiska fördelar väntas från användning eller utrangering/avyttring av tillgången eller komponenten. Den vinst eller förlust som uppkommer när en materiell anläggningstillgång eller en komponent tas bort från balansräkningen är skillnaden mellan vad som eventuellt erhålls, efter avdrag för direkta försäljningskostnader, och tillgångens redovisade värde. Den realisationsvinst eller realisationsförlust som uppkommer när en materiell anläggningstillgång eller en komponent tas bort från balansräkningen redovisas i resultaträkningen som en övrig rörelseintäkt eller övrig rörelsekostnad.

Nedskrivningar av materiella anläggningstillgångar och immateriella tillgångar

Vid varje balansdag analyserar bolagen i koncernen de redovisade värdena för materiella anläggningstillgångar och immateriella tillgångar för att fastställa om det finns någon indikation på att dessa tillgångar har minskat i värde. Om så är fallet, beräknas tillgångens återvinningsvärde för att kunna fastställa värdet av en eventuell nedskrivning. Där det inte är möjligt att beräkna återvinningsvärdet för en enskild tillgång, beräknas återvinningsvärdet för den kassagenererande enhet till vilken tillgången hör.

Återvinningsvärdet är det högsta av verkligt värde med avdrag för försäljningskostnader och nyttjandevärdet. Verkligt värde med avdrag för försäljningskostnader är det pris som företaget beräknar kunna erhålla vid en försäljning mellan kunniga, av varandra oberoende parter, och som har ett intresse av att transaktionen genomförs, med avdrag för sådana kostnader som är direkt hänförliga till försäljningen. Vid beräkning av nyttjandevärde diskonteras uppskattat framtida kassaflöde till nuvärde med en diskonteringsränta före skatt som återspeglar aktuell marknadsbedömning av pengars tidsvärde och de risker

som förknippas med tillgången. För att beräkna de framtida kassaflödena har företaget använt budget och prognoser för de kommande tio åren.

Om återvinningsvärdet för en tillgång (eller kassagenererande enhet) fastställs till ett lägre värde än det redovisade värdet, skrivs det redovisade värdet på tillgången (eller den kassagenererande enheten) ned till återvinningsvärdet. En nedskrivning har omedelbart kostnadsföras i resultaträkningen.

Vid varje balansdag gör företaget en bedömning om den tidigare nedskrivningen inte längre är motiverad. Om så är fallet återförs nedskrivningen delvis eller helt. Då en nedskrivning återförs, ökar tillgångens (den kassagenererande enhetens) redovisade värde. Det redovisade värdet efter återföring av nedskrivning får inte överskrida det redovisade värde som skulle fastställts om ingen nedskrivning gjorts av tillgången (den kassagenererande enheten) under tidigare år. En återföring av en nedskrivning redovisas direkt i resultaträkningen.

Finansiella instrument

En finansiell tillgång eller finansiell skuld redovisas i balansräkningen när företaget blir part till instrumentets avtalsenliga villkor. En finansiell tillgång bokas bort från balansräkningen när den avtalsenliga rätten till kassaflödet från tillgången upphör, regleras eller när företaget förlorar kontrollen över den. En finansiell skuld, eller del av finansiell skuld, bokas bort från balansräkningen när den avtalade förpliktelsen fullgörs eller på annat sätt upphör.

Vid det första redovisningstillfället värderas omsättningstillgångar och kortfristiga skulder till anskaffningsvärde. Långfristiga fordringar samt långfristiga skulder värderas vid det första redovisningstillfället till anskaffningsvärde.

Vid värdering efter det första redovisningstillfället värderas omsättningstillgångar enligt lägsta värdets princip, dvs. det lägsta av anskaffningsvärdet och nettoförsäljningsvärdet på balansdagen. Kortfristiga skulder värderas till nominellt belopp.

Långfristiga fordringar och långfristiga skulder värderas efter det första redovisningstillfället till anskaffningsvärde.

Derivatinstrument

Finansiella instrument redovisas initialt till anskaffningsvärdet enligt 11 kapitlet BFNAR 2012:1. Anskaffningsvärdet bestäms utifrån transaktionspriset inklusive direkta transaktionskostnader. Finansiella tillgångar och skulder tas upp i balansräkningen när bolaget blir bundet till instrumentets avtalsmässiga villkor. Derivatinstrument värderas enligt grundregeln till lägsta värdets princip efter det första redovisningstillfället såvida säkringsredovisning inte tillämpas.

Fastighetsverksamheten finansierar en del av genomförda investeringar med lån. För att reducera osäkerheten beträffande den framtida räntekostnaden för moderbolaget SKL Fastigheter och Service AB och fastighetskoncernens upplåning till rörlig ränta säkras dessa ränterisker genom ränteswappar och räntetak (cap). Dessa säkringar uppfyller kriterierna för säkringsredovisning vilket innebär att resultatpåverkan av dessa säkringar redovisas i resultatet i samband med att de realiserar.

Nedskrivningar av finansiella anläggningstillgångar

Vid varje balansdag utvärderar företaget om det finns indikationer på att en eller flera finansiella anläggningstillgångar minskat i värde.

Varulager

Varulager värderas till det lägsta av anskaffningsvärdet och nettoförsäljningsvärdet på balansdagen. Anskaffningsvärdet beräknas genom tillämpning av först-in-först-ut-metoden (FIFU). Nettoförsäljningsvärde är försäljningsvärdet efter avdrag för beräknade kostnader som direkt kan hänföras till försäljningstransaktionen.

I anskaffningsvärdet ingår utgifter för inköp, tillverkning samt andra utgifter för att bringa varorna till deras aktuella plats och skick. I anskaffningsvärdet för en egentillverkad tillgång ingår, utöver sådana kostnader som direkt kan hänföras till produktionen av tillgången, en skälig andel av indirekta tillverkningskostnader.

Likvida medel

Likvida medel inkluderar kassamedel och disponibla tillgodohavanden hos banker och andra kreditinstitut samt andra kortfristiga likvida placeringar som lätt kan omvandlas till kontanter och är föremål för en obetydlig risk för värdefluktuationer. För att klassificeras som likvida medel får löptiden inte överstiga tre månader från tidpunkten för förvärvet.

Avsättningar

Avsättningar redovisas när företaget har en befintlig förpliktelse (legal eller informell) som en följd av en inträffad händelse, det är sannolikt att ett utflöde av resurser kommer att krävas för att reglera förpliktelsen och en tillförlitlig uppskattning av beloppet kan göras.

En avsättning omprövas varje balansdag och justeras så att den återspeglar den bästa uppskattningen av det belopp som krävs för att reglera den befintliga förpliktelsen på balansdagen, med hänsyn tagen till risker och osäkerheter förknippade med förpliktelsen. När en avsättning beräknas genom att uppskatta de utbetalningar som förväntas krävas för att reglera förpliktelsen, motsvarar det redovisade värdet nuvärdet av dessa utbetalningar.

Eventualförpliktelser

En eventualförpliktelse är en möjlig förpliktelse till följd av inträffade händelser och vars förekomst endast kommer att bekräftas av att en eller flera osäkra framtida händelser, som inte helt ligger inom företagets kontroll, inträffar eller uteblir, eller en befintlig förpliktelse till följd av inträffade händelser, men som inte redovisas som skuld eller avsättning eftersom det inte är sannolikt att ett utflöde av resurser kommer att krävas för att reglera förpliktelsen eller förpliktelsens storlek inte kan beräknas med tillräcklig tillförlitlighet. Eventualförpliktelser framgår av not.

Kassaflödesanalys

Kassaflödesanalysen visar företagets förändringar av företagets likvida medel under räkenskapsåret. Kassaflödesanalysen har upprättats enligt den indirekta metoden. Det redovisade kassaflödet omfattar endast transaktioner som medfört in- och utbetalningar.

Not 3 Viktiga uppskattningar och bedömningar

Viktiga källor till osäkerhet i uppskattningar

Nedan redogörs för de viktigaste antagandena om framtiden, och andra viktiga källor till osäkerhet i uppskattningar per balansdagen, som innebär en betydande risk för väsentliga justeringar i redovisade värden för tillgångar och skulder under nästa räkenskapsår.

Värdering av förvaltningsfastigheter

Koncernen redovisar sina förvaltningsfastigheter till anskaffningsvärde efter avdrag för ackumulerade av- och nedskrivningar. Vid sjunkande marknadsvärden på förvaltningsfastigheterna tillhörande Slussgården Högberga AB, Slussgården Sandbacken AB samt Slussgården Hantverkshuset AB kommer koncernens resultat- och balansräkning att påverkas negativt. De förvaltningsfastigheter som innehas av Slussgården Jupiter AB, Slussgården Saturnus AB samt Slussgården Överkikaren AB har så stora bedömda övervärden att värdeförändringar på dessa ej bedöms få genomslag på koncernens finansiella rapportering. Enligt K3 bedöms nyttjandetider för fastigheternas olika komponenter utifrån anskaffningsår och förväntad livslängd kombinerat med okulära besiktningar. Personalen i moderbolaget SKL Fastigheter och Service AB utövar därtill löpande tillsyn av fastigheterna varvid förändringar i livslängder ska kunna identifieras och åtgärdas på ett tidigt stadium.

Skatt

Koncernens skattemässiga underskottsavdrag i Slussgården Högberga AB har ej bedömts kunna nyttjas mot framtida vinster inom rimlig tid p.g.a. koncernbidragsspärrar varför dessa underskottsavdrag ej har aktiverats. Uppskjutna skattefordringar/skatteskulder rörande temporära skillnader på fastigheter har dock balansförts i samtliga fall.

Underskottsavdragen i SKL har av försiktighetsskäl inte aktiverats.

Finansiella instrument

Koncernen värderar sina finansiella placeringar till lägsta värdets princip. Marknadsvärdet av tillgångarna var per bokslutdatum 85 mkr högre än anskaffningsvärdet. Medan koncernens aktieinnehav delvis är exponerat mot valutakursförändringar i dollar och euro är samtliga ränteinnehav denominerade i svenska kronor.

Kund- och hyresfordringar

Koncernens kund- och hyresfordringar redovisas till det belopp som förväntas inflyta. Kreditrisk och motpartsrisken i fordringarna är låg då fordringarna dels

är fördelade på många parter och dels då fordringarna avser kunder verksamma inom offentlig sektor.

Räntebärande skulder

Koncernen har en låg belåningsgrad sett till både bokförda värden och verkliga värden. Samtliga räntebärande krediter är placerade till rörlig ränta. Risken för ökade marknadsräntor begränsas av tecknade räntetak med olika löptider under åren 2016-2024.

Not 4 Derivat och finansiella instrument

Koncernen innehar derivatkontrakt i form av ränteswappar. Det verkliga värdet av dessa derivat uppgår till ett totalt belopp om -9 224 (-10 211) tkr.

Valutarisk

Med valutarisk avses risken att verkligt värde eller framtida kassaflöden fluktuerar till följd av ändrade valutakurser. Koncernen bedriver endast verksamhet i Sverige och är därigenom inte exponerad för valutarisk förutom i ringa omfattning. Exponeringen för valutarisk härrör huvudsakligen från utländska aktiefonds innehav i SKL Kapitalförvaltning AB.

Ränterisk

Med ränterisk avses risken att verkligt värde eller framtida kassaflöden fluktuerar till följd av ändrade marknadsräntor. Koncernens är främst exponerad för ränterisk genom sin lånefinansiering och sina räntebärande instrument.

Not 5 Bidrag

Moderföretaget

	2018	2017
Statliga bidrag	579 231	487 383
Intäkter från regioner	1 367	3 175
Övriga bidrag	102 649	77 258
Summa	683 247	567 816

Statliga bidrag hänförligt till avtal med statliga myndigheter gällande projekt och utvecklingsarbetet där förbundet medverkar aktivt redovisas över resultaträkningen.

Statliga bidrag där förbundet endast agerar som en förmedlare redovisas över balansräkningen. Detta innebär att av de totala statliga bidragen på 2 363 736 tkr (1 692 709 tkr) redovisas endast 579 231 tkr (487 383 tkr) över resultaträkningen. Resterande del bokförs direkt över balansräkningen.

Not 6 Nettoomsättning per rörelsegren

	2018	2017
Koncernen		
Kvalitetssäkringsverksamhet	31 492	30 003
Utbildningsverksamhet	5 188	4 423
Bistandsverksamhet	85 058	57 028
Fastighetsverksamhet	122 267	49 812
Tidningar/skrifter	59 869	59 386
Handels- och förlagsverksamhet	29 149	33 608
Upphandlingsverksamhet	135 817	124 524
Konferensverksamhet	137 597	80 222
Konsultverksamhet	40 482	182 207
Summa	646 919	621 213
Moderföretaget		
Konferensverksamhet	68 695	67 144
Konsultverksamhet	50 995	94 802
Skrifter, kommissionsförsäljning	972	1 161
	120 662	163 107

Not 7 Övriga rörelseintäkter

Av övriga rörelseintäkter 2017 är 187 mkr hänförliga till försäljningen av fastigheten Lammet:

	2017
Försäljningspris	336 410
Bokfört värde	-149 619
Koncernmässigt resultat	186 791

Slutlig likvid betalad av köparna uppgick till 487,7 mkr, där skillnaden mot försäljningspriset utgörs av den skuld som Slussgården Lammet AB hade till moderbolaget SKL Fastigheter och Service AB vid tidpunkten för försäljningen.

Not 8 Inköp och försäljning mellan koncernföretag

Av moderföretagets totala inköp och försäljning mätt i kronor avser 16 % (16%) av inköpen och 49% (44%) av försäljningen andra företag inom hela den företagsgrupp som moderföretaget tillhör.

Not 9 Arvode och kostnadsersättning till revisorer

	2018	2017
Koncernen		
<i>Ernst & Young AB</i>		
Revisionsuppdrag	1 049	1 586
Revisionsverksamhet utöver revisionsuppdrag	706	1 913
Skatterådgivning	216	74
Övriga tjänster	79	204
Summa	2 050	3 776
Moderföretaget	2018	2017
<i>Ernst & Young AB</i>		
Revisionsuppdrag	250	250
Revisionsverksamhet utöver revisionsuppdrag	342	1 388
Skatterådgivning	132	74
Övriga tjänster	79	9
Summa	803	1 721

Not 10 Leasing**Koncernen som leasetagare**

Förfallotidpunkt för framtida leasingavgifter:	2018	2017
Inom ett år	15 896	12 809
Senare än ett år men inom fem år	35 373	34 576
Senare än fem år	25 293	30 074
Betalda leasingavgifter i koncernen under innevarande år	14 630	14 249

Leasingavgifterna avser i huvudsak tomträttsavgälder till Stockholms stad.

Koncernen som leasegivare

Förfallotidpunkt inom ett år	2018	2017
Senare än ett år men inom fem år	105 722	104 043
Senare än fem år	156 135	201 807
	0	5 891
Betalda leasingavgifter i koncernen under innevarande år	113 431	100 573

Leasingavgifterna avser i sin helhet SKL Fastigheter och Services fastighetsuthyrningsverksamhet.

Not 11 Anställda och personalkostnader

Medelantalet anställda	Koncernen		Moderföretaget	
	2018	2017	2018	2017
Kvinnor	501	457	337	298
Män	237	233	160	150
Totalt	738	690	497	448

Fördelning ledande befattningshavare per balansdagen	Koncernen		Moderföretaget	
	2018-12-31	2017-12-31	2018-12-31	2017-12-31
styrelseledamöter				
kvinnor	36	36	13	13
män	25	27	7	8
andra pers i ledningen inkl VD				
kvinnor	21	22	6	6
män	16	16	4	4
Totalt	98	101	30	31

Löner, andra ersättningar och sociala kostnader	2018		2017	
	Löner och ersättningar	Sociala kostnader*	Löner och ersättningar	Sociala kostnader*
Moderföretaget (varav pensionskostnader)	303 888	128 389 (25 407)	268 272	120 975 (29 750)
Dotterföretag (varav pensionskostnader)	136 520	64 555 (19 143)	125 118	55 106 (15 422)
Koncernen totalt (varav pensionskostnader)	440 408	192 944 (44 550)	393 390	176 081 (45 172)

* Pensionskostnaderna i moderföretaget redovisas netto efter erhållen gottgörelse från SKL Pensionsstiftelse med 36 (36) mkr.

Av moderföretagets pensionskostnader avser 724 (715) tkr gruppen styrelse och VD. Moderföretagets utestående pensionsförpliktelser till dessa uppgår till 2 036 (1 769) tkr.

Av koncernens pensionskostnader avser 2 739 (3 420) tkr gruppen styrelse och VD. Koncernens utestående pensionsförpliktelser till dessa uppgår till 2 036 (1 769) tkr. Utestående pensionsförpliktelser till tidigare VD i SKL Företag AB uppgår till 9 681 tkr.

Löner och andra ersättningar fördelade mellan styrelseledamöter m.fl. och övriga anställda

	2018		2017	
	Styrelse och VD	Övriga anställda	Styrelse och VD	Övriga anställda
Moderföretaget	9 697	294 191	9 021	259 251
Dotterföretag	8 257	128 263	8 650	116 468
Koncernen totalt (varav tantiem o.d.)	17 954	422 454 (-)	17 671	375 719 (-)

Avgångsvederlag

Inom koncernen har avtal träffats med VD i respektive dotterbolag, varigenom VD har rätt till avgångsvederlag på 12-24 månader.

Not 12 Resultat från andelar i koncernföretag

Moderföretaget	2018	2017
Utdelning från SKL Företag	15 015	15 015
Summa	15 015	15 015

Not 13 Resultat från andelar i intresseföretag

Koncernen	2018	2017
Resultatandel i SOS Alarm Sverige AB (50%)	32 432	36 726
Resultatandel i KPA AB (40%)	-3 791	1 915
Resultatandel i Inera AB (51%)	3 076	-868
Summa	31 717	37 773

Not 14 Resultat från övriga värdepapper

Koncernen	2018	2017
Realisationsresultat vid försäljning av värdepapper	35 033	28 994
Nedskrivningar	-394	-1 794
Övriga finansiella intäkter	4 852	5 835
Summa	39 491	33 036

Moderföretaget	2018	2017
Realisationsresultat vid försäljning av värdepapper	8	0
Nedskrivningar	0	-1 794
Övriga finansiella intäkter	1 920	2 269
Summa	1 928	475

Not 15 Övriga ränteintäkter och liknande resultatposter

Koncernen	2018	2017
Ränteintäkter	1 983	2 290
Summa	1 983	2 290

Not 16 Räntekostnader och liknande resultatposter

Koncernen	2018	2017
Räntekostnader	-4 330	-5 555
Räntekostnader räntederivat	-6 334	-5 224
Övriga finansiella kostnader	-398	-228
Summa	-11 062	-11 007

Not 17 Skatt på årets resultat

Koncernen	2018	2017
Aktuell skatt	-29 161	-28 902
Skatt hänförligt till tidigare år	73	367
Uppskjuten skatt	847	-1 486
Skatt på årets resultat	-28 241	-30 021

Avstämning årets skattekostnad

	2018	2017
Redovisat resultat före skatt	120 168	331 823
Skatt beräknad enligt svensk skattesats (22%)	-26 437	-73 001
Skatteeffekt avseende:		0
Resultatandelar enligt kapitalandelsmetoden	6 978	7 430
Avskrivning av koncernmässiga övervärden	-1 021	-1 672
Ej skattepliktiga intäkter	271	40 525
Övriga ej avdragsgilla kostnader	-3 352	-4 953
Skatt på schablonintäkter	-1 311	-1 102
Avdrag kopplat till det utvidgade reparationsbegreppet (URB)	0	1 504
Ändrad skattesats uppskjuten skatt	-334	0
Ej utnyttjade underskottsavdrag	-1 068	0
lanspråktagande av underskottsavdrag	-2 040	-727
Summa	-28 314	-31 996

Justeringar som redovisats innevarande år avseende tidigare års aktuella skatt	73	1 975
Årets redovisade skattekostnad	-28 241	-30 021

Effektiv skattesats	23,5%	9,0%
----------------------------	--------------	-------------

Moderföretaget

Avstämning årets skattekostnad	2018	2017
Redovisat resultat före skatt	-21 836	1 377
Skatt beräknad enligt svensk skattesats (22%)	4 804	-303
Skatteeffekt avseende:		
Ej skattepliktiga intäkter	3 302	3 305
Övriga ej avdragsgilla kostnader	-2 742	-2 279
lanspråktagande av underskottsavdrag	-5 364	-724
Summa	0	0
Effektiv skattesats	0,0%	0,0%

Not 18 Balanserade utgifter för utvecklingsarbeten

Koncernen	2018-12-31	2017-12-31
<i>Ackumulerade anskaffningsvärden</i>		
Vid årets början	0	0
Nyanskaffningar	2 529	0
Summa	2 529	0
<i>Ackumulerade avskrivningar enligt plan</i>		
Vid årets början	0	0
Årets avskrivning enligt plan	-758	0
Summa	-758	0
Planenligt restvärde vid årets slut	1 771	0

Not 19 Programvaror

Koncernen	2018-12-31	2017-12-31
<i>Ackumulerade anskaffningsvärden</i>		
Vid årets början	18 848	17 746
Nyanskaffningar	8 657	5 003
Omklassificering (från pågående nyanläggningar)	400	-
Avyttringar och utrangeringar	-4 923	-3 901
Summa	22 982	18 848
<i>Ackumulerade avskrivningar enligt plan</i>		
Vid årets början	-11 095	-13 455
Avyttringar och utrangeringar	4 923	3 901
Årets avskrivning enligt plan	-2 450	-1 541
Summa	-8 622	-11 095
Planenligt restvärde vid årets slut	14 360	7 753

Not 20 Varumärken**Koncernen***Ackumulerade anskaffningsvärden*

Vid årets början

Nyanskaffningar

Summa**2018-12-31** **2017-12-31**

3 846 0

0 3 846

3 846 **3 846***Ackumulerade avskrivningar enligt plan*

Vid årets början

Årets avskrivning enligt plan

Summa

-32 0

-381 -32

-413 **-32****Planenligt restvärde vid årets slut****3 433** **3 814****Not 21 Goodwill****Koncernen***Ackumulerade anskaffningsvärden*

Vid årets början

Utrangeringar

Summa**2018-12-31** **2017-12-31**

9 039 10 892

0 -1 853

9 039 **9 039***Ackumulerade avskrivningar enligt plan*

Vid årets början

Utrangeringar

Årets avskrivning enligt plan

Summa

-7 004 -8 053

0 1 853

-804 -804

-7 808 **-7 004****Planenligt restvärde vid årets slut****1 231** **2 035**

Not 22 Byggnader och mark**Koncernen**

	2018-12-31	2017-12-31
<i>Ackumulerade anskaffningsvärden</i>		
Vid årets början	1 237 611	1 534 281
Nyanskaffningar	495	7 355
Omklassificeringar (från pågående nyanläggningar)	79 546	21 299
Avyttringar och utrangeringar	0	-325 324
Summa	1 317 652	1 237 611
<i>Ackumulerade avskrivningar enligt plan</i>		
Vid årets början	-324 184	-305 164
Avyttringar och utrangeringar	0	27 617
Årets avskrivning enligt plan	-46 075	-46 637
Summa	-370 259	-324 184
<i>Ackumulerade uppskrivningar</i>		
Vid årets början	36 781	37 933
Årets avskrivning enligt plan	-1 152	-1 152
Summa	35 629	36 781
Planenligt restvärde vid årets slut	983 022	950 208

Marknadsvärden fastigheter

Verkligt värde för koncernens förvaltningsfastigheter har fastställts genom extern värdering av Forum Fastighetsekonomi AB som i förhållande till bolagen är ett oberoende värderingsinstitut.

Värderingen har skett enligt kassaflödesmetoden. En kassaflödeskalkyl upprättas för att kunna beräkna värdet av de framtida nyttor en fastighet genererar. Kalkylen är uppbyggd utifrån en nusummeberäkning av driftnetton under en begränsad kalkylperiod samt en nuvärdeberäkning av ett restvärde vid kalkylperiodens slut.

Koncernens marknadsvärden fördelar sig enligt följande:

	2018-12-31	2017-12-31
Slussgården Jupiter AB	696 000	644 000
Slussgården Överkikaren AB	1 097 000	918 000
Slussgården Saturnus AB	1 046 000	789 000
Slussgården Högberga AB	89 000	71 000
Slussgården Hantverkshuset AB	435 000	368 000
Slussgården Sandbacken AB	275 000	240 000
Marknadsvärden totalt	3 638 000	3 030 000
Bokfört värde	983 022	950 208
Bedömt övervärde	2 654 978	2 079 792

Not 23 Förbättringsutgifter på annans fastighet		
Moderföretaget	2018-12-31	2017-12-31
<i>Ackumulerade anskaffningsvärden</i>		
Vid årets början	4 285	0
Nyanskaffningar	328	4 285
Summa	4 613	4 285
<i>Ackumulerade avskrivningar enligt plan</i>		
Vid årets början	-857	0
Årets avskrivning enligt plan	-923	-857
Summa	-1 780	-857
Planenligt restvärde vid årets slut	2 833	3 428
Not 24 Inventarier och installationer		
Koncernen	2018-12-31	2017-12-31
<i>Ackumulerade anskaffningsvärden</i>		
Vid årets början	95 903	57 417
Korrigerig	0	210
Nyanskaffningar	13 326	44 071
Omklassificering (från pågående nyanläggningar)	46 284	0
Avyttringar och utrangeringar	-3 816	-5 795
Summa	151 697	95 903
<i>Ackumulerade avskrivningar enligt plan</i>		
Vid årets början	-42 072	-39 240
Avyttringar och utrangeringar	3 697	5 491
Årets avskrivning enligt plan	-17 082	-8 323
Summa	-55 457	-42 072
Planenligt restvärde vid årets slut	96 240	53 831
Moderföretaget	2018-12-31	2017-12-31
<i>Ackumulerade anskaffningsvärden</i>		
Vid årets början	7 459	7 844
Avyttringar och utrangeringar	-2 659	-937
Nyanskaffningar	871	552
Summa	5 671	7 459
<i>Ackumulerade avskrivningar enligt plan</i>		
Vid årets början	-4 439	-4 121
Avyttringar och utrangeringar	2 659	937
Årets avskrivningar enligt plan	-791	-1 255
Summa	-2 571	-4 439
Planenligt restvärde vid årets slut	3 100	3 020

Not 25 Pågående nyanläggningar**Koncernen***Ackumulerade anskaffningsvärden*

	2018-12-31	2017-12-31
Vid årets början	123 900	16 993
Nyanskaffningar	33 633	128 206
Kostnadsförda delar av projekt	-5 230	0
Omklassificeringar (till byggnader och mark)	-126 230	-21 299
Summa	26 073	123 900

Not 26 Andelar i koncernföretag**Moderföretaget**

Dotterföretag	Resultat	Eget kapital	Antal andelar	Bokfört värde
SKL Företag AB, 556117-7535, 100 %	22 255	457 349	650 000	243 249
SKL Kapitalförvaltning AB, 556615-2657, 100 %	27 852	1 234 113	1 000	957 444
Summa				1 200 693

Not 27 Andelar i intresseföretag**Koncernen***Ackumulerade anskaffningsvärden*

	2018-12-31	2017-12-31
Vid årets början	251 899	192 699
Förvärv/avyttring av intresseföretagsandelar	-1 657	15 427
Lämnat aktieägartillskott	10 000	10 000
Årets resultatandel	31 717	37 773
Erhållen utdelning	0	-4 000
Bokfört värde vid årets slut	291 959	251 899

Koncernens innehav av andelar i intresseföretag

Intresseföretag, org. nr, säte	Resultat	Eget kapital	Andel	Värde i koncernen
KPA AB, 556526-8694, Stockholm	-9 478	221 130	40%	87 977
SOS Alarm AB, 556159-5819, Stockholm	64 863	340 362	50%	168 004
Inera AB, 556559-4320, Stockholm	5 980	53 067	51%	35 978
Summa				291 959

Not 28 Andra långfristiga värdepappersinnehav**Koncernen**

	2018-12-31	2018-12-31	2017-12-31	2017-12-31
	Ansk.värde	Markn.värde	Ansk.värde	Markn.värde
Räntebärande instrument	997 748	1 019 237	1 042 193	1 057 379
Absolutavkastande investeringar	136 001	137 553	25 038	27 760
Svenska aktiefonder och certifikat	122 197	154 156	210 998	280 896
Utländska aktiefonder och certifikat	121 769	151 601	70 928	104 880
Aktier och andelar samt övrigt	60	60	61	61
Summa	1 377 775	1 462 607	1 349 218	1 470 976

Moderföretaget

	2018-12-31	2018-12-31	2017-12-31	2017-12-31
	Ansk.värde	Markn.värde	Ansk.värde	Markn.värde
Räntebärande instrument	177 725	177 656	175 805	177 315
Övrigt	22	22	22	22
Summa	177 747	177 678	175 827	177 337

Not 29 Avsättningar för pensioner och liknande förpliktelser

Koncernen	2018-12-31	2017-12-31
Pensionsskuld	20 271	19 193
Summa	20 271	19 193

Moderföretaget

Förbundets pensionsåtaganden uppgick vid årsskiftet till 1 134 (1 087) mkr. Dessa åtaganden tryggas genom medel avsatta till pensionsstiftelse, vars tillgångar uppgick till 1 321 (1 351) mkr enligt marknadsvärdering.

Not 30 Uppskjuten skattefordran och uppskjuten skatteskuld

Koncernen	2018-12-31	2017-12-31
Uppskjuten skattefordran		
Temporär skillnad pensioner	1 608	1 609
Summa	1 608	1 609

Uppskjuten skatteskuld

Temporär skillnad fastigheter	2 806	10 183
Obeskattade reserver	40 528	33 995
Summa	43 334	44 178

Moderföretaget

På resultatet i moderföretaget utgår ingen skatt till följd av tidigare skattemässiga underskott. Dessa underskott har inte tagits upp som tillgång i balansräkningen.

Not 31 Förutbetalda kostnader och upplupna intäkter

Koncernen	2018-12-31	2017-12-31
Förutbetalda kostnader	24 246	23 926
Upplupna intäkter	32 084	14 353
Summa	56 330	38 279

Moderföretaget

Förutbetalda kostnader	11 802	12 407
Upplupna intäkter	19 669	1 422
Summa	31 471	13 829

Not 32 Långfristiga skulder

Koncernen	2018-12-31	2017-12-31
Skulder till kreditinstitut	378 743	440 090
Deposition från hyresgäster	1 760	1 019
Summa	380 503	441 109

Senare än ett år men inom fem år	380 503	441 109
Efter fem år	0	0
Summa	380 503	441 109

Kortfristiga skulder till kreditinstitut, som förfaller inom ett år, uppgår till 257 840 (207 515) tkr

Not 33 Upplupna kostnader och förutbetalda intäkter

Koncernen	2018-12-31	2017-12-31
Upplupna personalkostnader	52 804	46 545
Förutbetalda hyror	34 992	15 045
Förutbetalda projektmedel	355 653	346 541
Övriga upplupna kostnader och förutbetalda intäkter	68 387	68 109
Summa	511 836	476 241

Moderföretaget

Upplupna personalkostnader	31 640	29 318
Förutbetalda projektmedel	355 653	346 541
Övriga upplupna kostnader och förutbetalda intäkter	32 048	25 537
Summa	419 341	401 396

Not 34 Ställda säkerheter

Koncernen	2018-12-31	2017-12-31
Säkerheter ställda för egna skulder till kreditinstitut		
Uttagna pantbrev	337 000	337 000
Summa	337 000	337 000

Samtliga uttagna pantbrev finns i eget förvar.

Not 35 Eventualförpliktelser

Koncernen	2018-12-31	2017-12-31
Förlusttäckningsgaranti för intresseföretag	35 000	35 000
Övriga borgensförbindelser	4 000	4 000
Summa	39 000	39 000

Moderföretaget

Borgensförbindelser till förmån för koncernföretag	636 583	647 605
Övriga borgensförbindelser	4 000	4 000
Summa	640 583	651 605

Koncernmodern Sveriges Kommuner och Landsting har gått i borgen gentemot SE-banken avseende koncernbolagens utestående krediter och räntederivat.

Not 36 Justeringar för poster som inte ingår i kassaflödet

Koncernen	2018	2017
Av- och nedskrivningar av anläggningstillgångar	68 702	58 489
Realisationsvinst vid avyttring av fastighet	0	-186 791
Realisationsvinst vid försäljning av finansiella anläggningstillgångar	-35 033	-28 994
Förändring av avsättningar	1 078	7 577
Resultatandel i intresseföretag	-31 717	-37 773
Kostnadsförda delar av projekt (pågående nyanläggningar)	5 230	-
Övriga poster	4	198
Summa	8 264	-187 294

Moderföretaget

Av- och nedskrivningar av anläggningstillgångar	1 714	2 112
Förändring av avsättningar	559	605
Summa	2 273	2 717

Not 37 Betald inkomstskatt**Koncernen**

	2018	2017
Aktuell skattekostnad	-29 088	-28 535
Förändring av skattefordran/-skuld	-21 816	-13 002
Summa	-50 904	-41 537

Not 38 Väsentliga händelser efter balansdagens slut

Inga händelser av väsentlig betydelse för moderföretaget eller koncernen som helhet har inträffat efter räkenskapsårets utgång

Not 39 Disposition av vinst eller förlust**Förslag till resultatdisposition**

Styrelsen föreslår att till föfogande stående medel

Balanserade vinstmedel	916 004 532
Årets resultat	-21 836 372
Summa	894 168 160

disponeras så att

i ny räkning överförs	894 168 160
Summa	894 168 160

Stockholm den 15 mars 2019

Lena Micko
Ordförande

Anders Henriksson
1:e vice ordförande

Anders Knape
2:e vice ordförande

Emil Broberg
3:e vice ordförande

Karin Thomasson
4:e vice ordförande

Boel Godner

Peter Roslund

Katrin Stjernfeldt Jammeh

Jan Valeskog

Birgitta Losman

Anna Hövenmark

Elisabeth Unell

Suzanne Frank

Anders Ågren

Iréne Svenonius

Carola Gunnarsson

Eva Nypelius

Helene Odenjung

Monica Selin

Michael Rosenberg

Vesna Jovic
Verkställande direktör

Vår revisionsberättelse avseende denna årsredovisning och koncernredovisning har avgivits den mars 2019

Kenneth Strömberg

Jeppe Johnsson

Leif Sandberg

Ernst & Young AB

Mikael Sjölander
Auktoriserad revisor

Revisionsberättelse

Till Kongressen i Sveriges Kommuner och Landsting 222000-0315

Rapport om årsredovisningen och koncernredovisningen

Uttalanden

Vi har utfört en revision av årsredovisningen och koncernredovisningen för Sveriges Kommuner och Landsting år 2018.

Enligt vår uppfattning har årsredovisningen och koncernredovisningen upprättats i enlighet med årsredovisningslagen och ger en i alla väsentliga avseenden rättvisande bild av moderföreningens och koncernens finansiella ställning per den 31 december 2018 och av dess finansiella resultat och kassaflöde för året enligt årsredovisningslagen. Förvaltningsberättelsen är förenlig med årsredovisningens och koncernredovisningens övriga delar.

Vi tillstyrker därför att Kongressen fastställer resultaträkningen och balansräkningen för moderföreningen och koncernen.

Grund för uttalanden

Vi har utfört revisionen enligt god revisionssed i Sverige. Revisorernas ansvar enligt denna sed beskrivs närmare i avsnitten *De auktoriserade revisorernas ansvar* samt *Den förtroendevalde revisorns ansvar*.

Vi är oberoende i förhållande till föreningen enligt god revisorssed i Sverige. Vi som auktoriserade revisorer har fullgjort vårt yrkesetiska ansvar enligt dessa krav.

Vi anser att de revisionsbevis vi har inhämtat är tillräckliga och ändamålsenliga som grund för våra uttalanden.

Annan information än årsredovisningen och koncernredovisningen

Detta dokument innehåller även annan information än årsredovisningen och koncernredovisningen och återfinns på sidorna 3-34 respektive 81-94. Det är styrelsen och den verkställande direktören som har ansvaret för den andra informationen.

Vårt uttalande avseende årsredovisningen och koncernredovisningen omfattar inte denna information och vi gör inget uttalande med bestyrkande avseende denna andra information.

I samband med vår revision av årsredovisningen och koncernredovisningen är det vårt ansvar att läsa den information som identifieras ovan och överväga om informationen i väsentlig utsträckning är oförenlig med årsredovisningen och koncernredovisningen. Vid denna genomgång beaktar vi även den kunskap vi i övrigt inhämtat under revisionen samt bedömer om informationen i övrigt verkar innehålla väsentliga felaktigheter.

Om vi, baserat på det arbete som har utförts avseende denna information, drar slutsatsen att den andra informationen innehåller en väsentlig felaktighet, är vi skyldiga att rapportera detta. Vi har inget att rapportera i det avseendet.

Styrelsens ansvar

Det är styrelsen som har ansvaret för att årsredovisningen och koncernredovisningen upprättas och att de ger en rättvisande bild enligt årsredovisningslagen. Styrelsen ansvarar även för den interna kontroll som de bedömer är nödvändig för att upprätta en årsredovisning och koncernredovisning som inte innehåller några väsentliga felaktigheter, vare sig dessa beror på oegentligheter eller på fel.

Vid upprättandet av årsredovisningen och koncernredovisningen ansvarar styrelsen för bedömningen av föreningens förmåga att fortsätta verksamheten. De upplyser, när så är tillämpligt, om förhållanden som kan påverka förmågan att fortsätta verksamheten och att använda antagandet om fortsatt drift. Antagandet om fortsatt drift tillämpas dock inte om styrelsen avser att likvidera föreningen, upphöra med verksamheten eller inte har något realistiskt alternativ till att göra något av detta.

De auktoriserade revisorernas ansvar

Vi har att utföra revisionen enligt International Standards on Auditing (ISA) och god revisionssed i Sverige.

Vårt mål är att uppnå en rimlig grad av säkerhet om att årsredovisningen och koncernredovisningen som helhet inte innehåller några väsentliga felaktigheter, vare sig dessa beror på oegentligheter eller på fel. Rimlig säkerhet är en hög grad av säkerhet, men är ingen garanti för att en revision som utförs enligt ISA och god revisionssed i Sverige alltid kommer att upptäcka en väsentlig felaktighet om en sådan finns. Felaktigheter kan uppstå på grund av oegentligheter eller fel och anses vara väsentliga om de enskilt eller tillsammans rimligen kan förväntas påverka de ekonomiska beslut som användare fattar med grund i årsredovisningen och koncernredovisningen.

Som del av en revision enligt ISA använder vi professionellt omdöme och har en professionellt skeptisk inställning under hela revisionen. Dessutom:

- identifierar och bedömer vi riskerna för väsentliga felaktigheter i årsredovisningen och koncernredovisningen, vare sig dessa beror på oegentligheter eller på fel, utformar och utför granskningsåtgärder bland annat utifrån dessa risker och inhämtar revisionsbevis som är tillräckliga och ändamålsenliga för att utgöra en grund för våra uttalanden. Risken för att inte upptäcka en väsentlig felaktighet till följd av oegentligheter är högre än för en väsentlig felaktighet som beror på fel, eftersom oegentligheter kan innefatta agerande i maskopi, förfalskning, avsiktliga utelämnanden, felaktig information eller åsidosättande av intern kontroll.

- skaffar vi oss en förståelse av den del av föreningens interna kontroll som har betydelse för vår revision för att utforma granskningsåtgärder som är lämpliga med hänsyn till omständigheterna, men inte för att uttala oss om effektiviteten i den interna kontrollen.
- utvärderar vi lämpligheten i de redovisningsprinciper som används och rimligheten i styrelsens uppskattningar i redovisningen och tillhörande upplysningar.
- drar vi en slutsats om lämpligheten i att styrelsen använder antagandet om fortsatt drift vid upprättandet av årsredovisningen och koncernredovisningen. Vi drar också en slutsats, med grund i de inhämtade revisionsbevisen, om det finns någon väsentlig osäkerhetsfaktor som avser sådana händelser eller förhållanden som kan leda till betydande tvivel om föreningens förmåga att fortsätta verksamheten. Om vi drar slutsatsen att det finns en väsentlig osäkerhetsfaktor, måste vi i revisionsberättelsen fästa uppmärksamheten på upplysningarna i årsredovisningen om den väsentliga osäkerhetsfaktorn eller, om sådana upplysningar är otillräckliga, modifiera uttalandet om årsredovisningen och koncernredovisningen. Våra slutsatser baseras på de revisionsbevis som inhämtas fram till datumet för revisionsberättelsen. Dock kan framtida händelser eller förhållanden göra att en förening inte längre kan fortsätta verksamheten.
- utvärderar vi den övergripande presentationen, strukturen och innehållet i årsredovisningen och koncernredovisningen, däribland upplysningarna, och om årsredovisningen och koncernredovisningen återger de underliggande transaktionerna och händelserna på ett sätt som ger en rättvisande bild.
- inhämtar vi tillräckliga och ändamålsenliga revisionsbevis avseende den finansiella informationen för enheterna eller affärsaktiviteterna inom koncernen för att göra ett uttalande avseende koncernredovisningen. Vi ansvarar för styrning, övervakning och utförande av koncernrevisionen. Vi är ansvariga för våra uttalanden.

Vi måste informera styrelsen om bland annat revisionens planerade omfattning och inriktning samt tidpunkten för den. Vi måste också informera om betydelsefulla iakttagelser under revisionen, däribland de eventuella betydande brister i den interna kontrollen som vi identifierat.

De förtroendevalda revisorernas ansvar

Vi har att utföra en revision enligt revisionslagen och därmed enligt god revisionssed i Sverige. Vårt mål är att uppnå en rimlig grad av säkerhet om att årsredovisningen och koncernredovisningen har upprättats i enlighet med årsredovisningslagen och om årsredovisningen och koncernredovisningen ger en rättvisande bild av föreningens och koncernens resultat och ställning.

Rapport om andra krav enligt lagar och andra författningar

Uttalande

Utöver vår revision av årsredovisningen och koncernredovisningen har vi även utfört en revision av styrelsens förvaltning av Sveriges Kommuner och Landsting för år 2018.

Vi tillstyrker att kongressen beviljar styrelsens ledamöter ansvarsfrihet för räkenskapsåret.

Grund för uttalande

Vi har utfört revisionen enligt god revisions sed i Sverige.

Vårt ansvar enligt denna beskrivs närmare i avsnittet Revisorns ansvar. Vi är oberoende i förhållande till föreningen enligt god revisors sed i Sverige. Vi som auktoriserade revisorer har i övrigt fullgjort vårt yrkesetiska ansvar enligt dessa krav.

Vi anser att de revisionsbevis vi har inhämtat är tillräckliga och ändamålsenliga som grund för vårt uttalande.

Styrelsens ansvar

Det är styrelsen som har ansvaret för förvaltningen.

Revisorns ansvar

Vårt mål beträffande revisionen av förvaltningen, och därmed vårt uttalande om ansvarsfrihet, är att inhämta revisionsbevis för att med en rimlig grad av säkerhet kunna bedöma om någon styrelseledamot i något väsentligt avseende företagit någon åtgärd eller gjort sig skyldig till någon försummelse som kan föranleda ersättningsskyldighet mot föreningen.

Rimlig säkerhet är en hög grad av säkerhet, men ingen garanti för att en revision som utförs enligt god revisions sed i Sverige alltid kommer att upptäcka åtgärder eller försummelser som kan föranleda ersättningsskyldighet mot föreningen.

Som en del av en revision enligt god revisions sed i Sverige använder de auktoriserade revisorerna professionellt omdöme och har en professionellt skeptisk inställning under hela revisionen. Granskningen av förvaltningen grundar sig främst på revisionen av räkenskaperna. Vilka tillkommande granskningsåtgärder som utförs baseras på de auktoriserade revisorernas professionella bedömning och övriga valda revisorers bedömning med utgångspunkt i risk och väsentlighet. Det innebär att vi fokuserar granskningen på sådana åtgärder, områden och förhållanden som är väsentliga för verksamheten och där avsteg och överträdelser skulle ha särskild betydelse för föreningens situation. Vi går igenom och prövar fattade beslut, beslutsunderlag, vidtagna åtgärder och andra förhållanden som är relevanta för vårt uttalande om ansvarsfrihet.

Stockholm den mars 2019

Ernst & Young AB

Mikael Sjölander
Auktoriserad revisor

Kenneth Strömberg
Förtroendevald revisor

Jeppé Johnsson
Förtroendevald revisor

Leif Sandberg
Förtroendevald revisor

Politisk organisation

Styrelsen

Ordinarie

Lena Micko (S), Linköpings kommun, ordförande
Anders Henriksson (S), Region Kalmar län, 1:e vice ordförande
Anders Knappe (M), Karlstads kommun, 2:e vice ordförande
Emil Broberg (V), Region Östergötland, 3:e vice ordförande
Karin Thomasson (MP), Östersunds kommun, 4:e vice ordförande
Boel Godner (S), Södertälje kommun
Peter Roslund (S), Piteå kommun
Katrín Stjernfeldt Jammeh, Malmö stad
Jan Valeskog, Stockholms stad
Birgitta Losman (MP), Västra Götalandsregionen
Anna Hövenmark (V), Jokkmokks kommun
Elisabeth Unell (M), Västerås stad
Suzanne Frank (M), Region Kronoberg
Anders Ågren (M), Umeå kommun
Irène Svenonius (M), Region Stockholm
Carola Gunnarsson (C), Sala kommun
Eva Nypelius (C), Region Gotland
Helene Odenjung (L), Göteborgs stad
Monica Selin (KD), Västra Götalandsregionen
Michael Rosenberg (SD), Helsingborgs stad

Ersättare

Henrik Fritzon (S), Region Skåne
Peter Olofsson (S), Region Västerbotten
Anna Fransson (S), Region Kronoberg
Ulf Olsson (S), Borås stad
Peter Lindroth (S), Karlsborgs kommun
Helen Eliasson (S), Västra Götalandsregionen
Börje Wennberg (S), Region Uppsala
Elin Norén (S), Region Dalarna
Erika Ullberg (S), Region Stockholm
Daniel Helldén (MP), Stockholms stad
Ida Legnemark (V), Borås stad
Peter Danielsson (M), Helsingborgs stad
Inger Källgren Sawela (M), Gävle kommun
Stefan Svensson (M), Partille kommun
Jonas Ransgård (M), Göteborgs stad
Marith Hesse (M), Västra Götalandsregionen
Carl-Johan Sonesson (M), Region Skåne
Mats Gerdau (M), Nacka kommun

Gustav Hemming (C), Stockholms läns landsting
Anna Starbrink (L), Region Stockholm
Jenny Nordahl (SD), Region Dalarna

Revisorer

Ordinarie

Kenneth Strömberg (S), Stockholms stad, ordförande
Jeppe Johnsson (M), Sölvesborgs kommun
Leif Sandberg (M), Hammarö kommun

Ersättare

Anna Carin Magnusson (S), Region Jönköpings län
Lennart Pettersson (C), Region Skåne
Niklas Wikström (L), Karlstads kommun

Valnämnden

Ordinarie

Gunilla Svantorp (S), Årjängs kommun, ordförande
Caisa Lycken (MP), Uppsala kommun
Yasmine Carlsson (V), Stockholms stad
Gunnar Lidell (M), Vänersborgs kommun, vice ordförande
Göran Gunnarsson (C), Region Östergötland
Thomas Olofsson (L), Luleå kommun
Tommy Bernevång Forsberg (KD), Region Jönköpings län
Patrik Jönsson (SD), Region Skåne

Ersättare

Meit Fohlin (S), Region Gotland (för Gunilla Svantorp)
Joakim Larsson (MP), Västra Götalandsregionen (för Caisa Lycken)
Gunnar Friberger (V), Nacka kommun (för Yasmine Carlsson)
Roland Gustbee (M), Växjö kommun (för Gunnar Lidell)
Lena Reyier (C), Region Dalarna (för Göran Gunnarsson)
Patrik Silverudd (L), Stockholm stad (för Thomas Olofsson)
Marie Litholm (KD), Haninge kommun (för Tommy Bernevång)
Maria Liljedahl (SD), Region Västmanland (för Patrik Jönsson)

Arbetsutskottet

Ordinarie

Lena Micko (S), Linköpings kommun
Anders Henriksson (S), Region Kalmar län
Karin Thomasson (MP), Östersunds kommun
Emil Broberg (V), Region Östergötland
Anders Knape (M), Karlstad kommun
Carola Gunnarsson (C), Sala kommun
Helene Odenjung (L), Göteborgs stad

Ersättare

Boel Godner (S), Södertälje kommun
Peter Roslund (S), Piteå kommun
Daniel Helldén (MP), Stockholms stad
Anna Hövenmark (V), Jokkmokks kommun
Elisabeth Unell (M), Västerås stad
Eva Nypelius (C), Region Gotland
Anna Starbrink (L), Region Stockholm

Förhandlingsdelegationen**Ordinarie**

Ulf Olsson (S), Borås kommun, ordförande
Joakim Larsson (M), Stockholm stad, vice ordförande
Karin Engdahl (S), Västra Götalandsregionen
Mats Johansson (S), Region Östergötland
Robert M. Johansson (S), Stockholms stad
Anna Hård af Segerstad (M), Västerås stad
Catarina Deremar (C), Tierps kommun

Ersättare

Carina Nilsson (S), Malmö stad
Ilan De Basso (S), Region Jönköpings län
Kenneth Östberg (S), Region Västmanland
Marcus Friberg (MP), Helsingborgs stad
Ola Karlsson (M), Region Örebro
Lars-Ingvar Ljungman (M), Vellinge kommun
Jens Sundström (L), Region Norrbotten

Sjukvårdsdelegationen**Ordinarie**

Anna-Lena Hogerud (S), Region Skåne, ordförande
Marie Morell (M), Region Östergötland, vice ordförande
Ulric Andersson (S), Region Värmland
Talla Alkurdi (S), Region Stockholm
Anders Öberg (S), Region Norrbotten
Andreas Svahn (S), Region Örebro
Malena Ranch (MP), Region Uppsala
Sara Svensson (V), Region Skåne
Malin Wengholm (M), Region Jönköping
Patrik Stenvarð (M), Region Gävleborg
Marie Ljungberg Schött (M), Region Stockholm
Christer Jonsson (C), Region Kalmar
Jonas Andersson (L), Västra Götalandsregionen

Ersättare

Monica Johansson (S), Region Sörmland
Håkan Linnarsson (S), Västra Götalandsregionen
Susanne Nordling (MP), Region Stockholm
Linda Fleetwood (V), Region Kalmar
Cecilia Andersson (C), Västra Götalandsregionen
Malin Sjöberg Högrell (L), Region Uppsala
Mia Frisk (KD), Region Jönköpings län

Revisionsdelegationen**Ledamöter**

Cecilia Forss (M), Region Uppsala, ordförande
Bert Öhlund (S), Region Västerbotten
Charlotta Svanberg (S), Växjö kommun
Christine Högberg (S), Kramfors kommun
Monica Broden (MP), Region Östergötland
Marianne Ericsson (V), Region Jönköping
Jan Rönngren (M), Strömsunds kommun
Krister Stensson (M), Västra Götalandsregionen
Nils Westling (C), Söderhamns kommun
Gun Alexandersson Malm (L), Västra Götalandsregionen

Beredningen för demokratifrågor**Ordinarie**

Paul Lindvall (M), Linköpings kommun, ordförande
Hanna Thomé (V), Malmö stad, vice ordförande
Peder Björk (S), Sundsvalls kommun
Monica Hanson (S), Trollhättans stad
Urban Granström (S), Nyköpings kommun
Lilly Bäcklund (S), Lycksele kommun
Margareta Fransson (MP), region Östergötland
Lars Alriksson (M), Gällivare kommun
Christian Sonesson (M), Staffanstorps kommun
Ann-Charlotte Stenkil (M), Varbergs kommun
Ulrika Liljeberg (C), Leksands kommun

Ersättare

Peter Wretlund (S), Oskarshamns kommun
Marie Ekman (S), Skövde kommun
Lars Bryntesson (S), Sigtuna kommun
Annsofie Andersson (S), Östersunds kommun
Jimmy Baker (M), Botkyrka kommun
Ingeborg Wiksten (L), Region Västernorrland
Lars Thunberg (KD), Helsingborgs stad

Beredningen för internationella frågor

Ordinarie

Ilmar Reepalu (S), Malmö stad, ordförande
Annika Tännström (M), Västra Götalandsregionen, vice ordförande
Yoomi Renström (S), Ovanåkers kommun
Anders Rosén (S), Halmstads kommun
Johan Rocklind (S), Gnesta kommun
Fredrik Alstedt (M), Uppsala kommun
Carina Bengtsson (C), Ljungby kommun

Ersättare

Tord Karlsson (S), Göteborgs stad
Helena Proos (S), Region Uppsala
Filip Reinhard (S), Region Gotland
Ann-Margarethe Livh (V), Stockholms stad
Hampus Magnusson (M), Göteborgs stad
Pär Löfstrand (L), Östersunds kommun
Erik Slottnér (KD), Stockholms stad

Beredningen för kultur och fritid

Ordinarie

Marie-Louise Rönmark (S), Umeå kommun, ordförande
Catrin Hulmarker (M), Hjo kommun, vice ordförande
Alex Bergström (S), Västra Götalandsregionen
Linda Larsson (S), Karlstads kommun
Vivianne Macdisi (S), Region Uppsala
Henrik Blind (MP), Jokkmokks kommun
Anne-Marie Wallouch (V), Kristinehamns kommun
Gustav Schyllert (M), Vellinge kommun
Hans Forsberg (M), Kungsbacka kommun
Henrik Yngvesson (M), Mörbylånga kommun
Ulrika Axelsson (C), Sjöbo kommun

Ersättare

Niklas Nordström (S), Luleå kommun
Meit Fohlin (S), Region Gotland
Åsa Kratz (S), Region Sörmland
Emilia Bjuggren (S), Stockholms stad
Karolina Wallström (L), Örebro kommun
Alda Danial (L), Tibro kommun
Conny Brännberg (KD), Västra Götalandsregionen

Beredningen för primärvård och äldreomsorg

Ordinarie

Eva Olofsson (V), Västra Götalandsregionen, ordförande
Maria Rydén (M), Göteborgs stad, vice ordförande
Kalle Sandström (S), Region Blekinge
Jan Björklund (S), Helsingborgs stad
Denise Norström (S), Region Västmanland
Mirja Räihä (S), Stockholms stad
Ann-Marie Johansson (S), Region Jämtland Härjedalen
Jessica Rydell (MP), Region Kalmar
Nicklas Sandström (M), Region Västerbotten
Malin Höglund (M), Mora kommun
Martina Mossberg (M), Haninge kommun
Gunilla Druve-Jansson (C), Västra Götalandsregionen
Gilbert Tribo (L), Region Skåne

Ersättare

Eva Carlsson (S), Partille kommun
Marcus Eskdahl (S), Region Jönköpings län
Agneta Luttröpp (MP), Västerås kommun
Kajsa Fredholm (V), region Dalarna
Dan Ankarholm (NS), Region Norrbotten
Anna Ågerfalk (L), Region Örebro
Gudrun Brunegård (KD), Region Kalmar

Beredningen för samhällsbyggnad

Ordinarie

Johan Persson (S), Kalmar kommun, ordförande
Pär Jönsson (M), Östersunds kommun, vice ordförande
Anders Almgren (S), Lunds kommun
Katarina Hansson (S), Kumla kommun
Malin Lauber (S), Växjö kommun
Mats Gunnarsson (MP), Region Örebro län
Deniz Butros (V), Norrköpings kommun
Carina Zachau (M), Örkeljunga kommun
Bo Frank (M), Växjö kommun
Lennart Kalderén (M), Salems kommun
Aphram Melki (C), Järfälla kommun
Louise Eklund (L), Malmö stad

Ersättare

Bijan Zainali (S), Västra Götalandsregionen
Jörgen Edsvik (S), Gävle kommun
Märta Stenevi (MP), Malmö stad
Evalena Öman (V), Götene kommun

Caroline Dieker (M), Askersunds kommun
Karin Jonsson (C), Norrköpings kommun
Bengt Germundsson (KD), Markaryds kommun

Beredningen för socialpolitik och individomsorg

Ordinarie

Erik Pelling (S), Uppsala kommun, ordförande
Arion Chryssafis (M), Solna stad, vice ordförande
Per Ribacke (S), Alvesta kommun
Marina Johansson (S), Göteborgs stad
Lars Isacson (S), Avesta kommun
Ilko Corkovic (S), Borgholms kommun
Åsa Lindhagen (MP), Stockholms stad
Ulrika Edman (V), Umeå kommun
Lars Holmin (M), Västra Götalandsregionen
Ann-Sofie Lifvenhage (M), Gnesta kommun
Alicja Kapica (M), Sundsvalls kommun
Rasmus Persson (C), Västerås stad
Helene Åkerlind (L), Gävle kommun

Ersättare

Anna Johansson (S), Mjölby kommun
Eva Lindberg (S), Region Gävleborg
Katerin Mendez (MP) Malmö stad
Mats Einarsson (V), Botkyrka kommun
Eva Alriksson (M), Gällivare kommun
Ingrid Hermansson (C), Karlskrona kommun
David Lega (KD), Göteborgs stad

Beredningen för tillväxt och regional utveckling

Ordinarie

Birgitta Losman (MP), Västra Götalandsregionen, ordförande
Kristina Jonäng (C), Västra Götalandsregionen, vice ordförande
Patrik Karlsson (S), Göteborgs stad
Kikki Liljeblad (S), Norrköpings kommun
Jimmy Jansson (S), Region Sörmland
Jens Sjöström (S), Region Stockholm
Robert Uitto (S), Region Jämtland Härjedalen
Brittis Benzler (V), Region Gotland
Harald Hjalmarsson (M), Västerviks kommun
Gunilla Levén (M), Västra Götalandsregionen
Ingrid Cassel (M), Norrköpings kommun
Kristoffer Tamsons (M), Region Stockholm
Niklas Frykman (L), Eskilstuna kommun

Ersättare

Christina Mattisson (S), Region Blekinge
Mätta Ivarsson (MP), Region Skåne
Tania Bengtsson (V), Halmstads kommun
Kenneth Backgård (NS), Region Norrbotten
Dag Rogne, (C), Säffle kommun
Birgitta Södertun (KD), Region Skåne

Beredningen för utbildningsfrågor

Ordinarie

Kenneth Nilsson (S), Örebro kommun, ordförande
Cecilia Brinck (M), Stockholms stad, vice ordförande
Anders Rubin (S), Malmö stad
Jeanette Qvist (S), Varbergs kommun
Ebba Östlin (S), Botkyrka kommun
Jan Bohman (S), Borlänge kommun
Karin Pleijel (MP), Göteborgs stad
Jesper Wiklund (V), Sundbyberg stad
Anders Gäfvert (M), Härnösands kommun
Lena Celion (M), Region Gotland
Carina Wutzler (M), Vellinge kommun
Mari-Louise Wernersson (C), Region Halland
Anna Svalander (L), Borås stad

Ersättare

Carina Lidman (S), Västerås stad
Olle Burell (S), Stockholms stad
Lotta Wedman (MP), Ludvika kommun
Elisabeth Zachrisson (V), Umeå kommun
Camilla Brunsberg (M), Karlskrona kommun
Monica Lundin (L), Borlänge kommun
Lennart Bondeson (KD), Örebro kommun

Beredningen för digitalisering

Ordinarie

Mikaela Waltersson (M), Halmstads kommun, ordförande
Agneta Granström (MP), Region Norrbotten, vice ordförande
Anders Teljebäck (S), Västerås stad
Kashayar Farmanbar (S), Nacka kommun
Ulrika Spårebo (S), Sala kommun
Lise-Lotte Bensköld Olsson (S), Region Halland
Magnus Ahlkvist (V), Enköpings kommun
Magnus Leivik (M), Region Sörmland
Rigmor Åström (M), Bodens kommun
Nina Lagh (M), Region Uppsala
Majvor Sjölund (C), Piteå kommun

Ersättare

Sara Rudolfsson (S), Olofströms kommun
Camilla Ymer (S), Uppvidinge kommun
Jim Aleberg (S), Västra Götalandsregionen
Erik Lövgren (S), Region Västernorrland
Daniel Forslund (L), Region Stockholm
Mathias Karlsson (L), Oskarshamns kommun
Liza-Maria Norlin (KD), Sundsvalls kommun

Programberedningen för klimat

Bijan Zainali (S), Västra Götalandsregionen, ordförande
Gunnar Hedberg (M), Uppsala kommun, vice ordförande
Kristina Zakrisson (S), Region Norrbotten
Tomas Eriksson (MP), Region Stockholm
Emma Berginger (MP), Lunds kommun
Anna Hövenmark (V), Jokkmokks kommun
Rikard Warlenius (V), Stockholms stad
Ingalill Jonsson (M), Nordmalings kommun
Gustav Hemming (C), Region Stockholm
Nicke Grahn (L), Dorotea kommun
Liza-Maria Norlin (KD), Sundsvalls kommun

Programberedningen för barn och ungas hälsa

Hans Leghammar (MP), Region Halland, ordförande
Johanna Sjö (M), Stockholms stad, vice ordförande
Maria Nyman Stjärnskog (S), Skurups kommun
Elin Norén (S), Region Dalarna
Shakhlo Altieva (MP), Region Stockholm
Thomas Lundberg (V), Kramfors kommun
Ida Legnemark (V), Borås stad
Per Wahlberg (M), Region Västernorrland
Raymond Pettersson (C), Värnamo kommun
Anna Ågerfalk (L), Region Örebro län
Marie Litholm (KD), Haninge kommun

Programberedningen för styrning av offentligt finansierad verksamhet

Daniel Bernmar (V), Göteborgs stad, ordförande
Erik Langby (M), Sigtuna kommun, vice ordförande
Carina Ödebrink (S), Region Jönköping
Rana Carlstedt (S), Stockholms stad
Malena Ranch (MP), Region Uppsala
Karl Palmås (MP), Göteborgs stad
Torun Boucher (V), Stockholms stad
Maria Dellham (M), Region Västmanland

Eva Nypelius (C), Region Gotland
Lina Nordquist (L), Region Uppsala
Anders Sellström (KD), Umeå kommun

Svenska delegationen i Europarådet (CLRAE)

Ordinarie

Yoomi Rehnström (S), Ovanåkers kommun, delegationsordförande
Anders Knape (M), Karlstads kommun, vice delegationsordförande
Johan Rocklind (S), Gnesta kommun
Henrik Fritzon (S), Region Skåne
Jelena Drenjanin (M), Huddinge Kommun
Thomas Andersson (C), Region Jämtland Härjedalen

Ersättare

Jens Sjöström (S), Region Stockholm
Inger Schörling (MP), Gävle kommun
Henrik Hammar (M), Örkelljunga kommun
Amelie Tarschys Ingre (L), Lidingö stad
Ella Bohlin (KD), Region Stockholm
Cecilia Dalman Eek (S), Göteborg stad

Svenska delegationen i Regionkommittén, 2015-2020

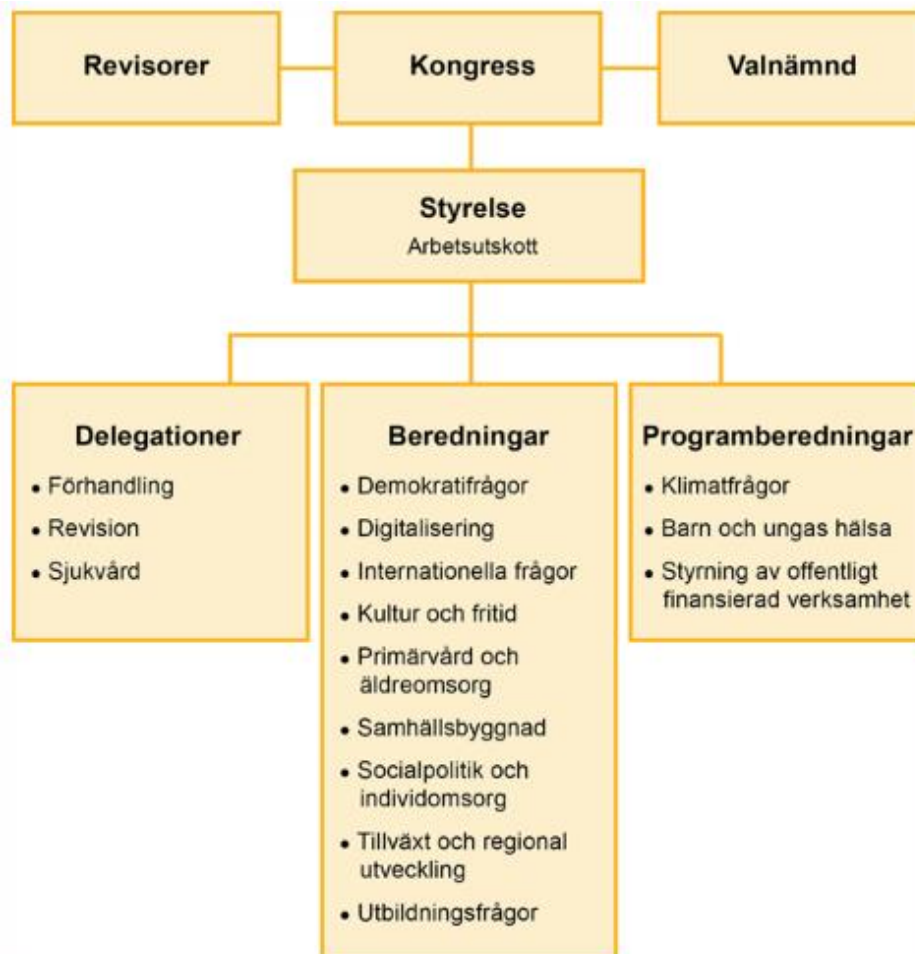
Ordinarie

Ilmar Reepalu (S), Malmö stad, delegationsordförande
Anders Knape (M), Karlstads kommun, vice delegationsordförande
Jelena Drenjanin (M), Huddinge kommun
Yoomi Renström (S), Ovanåkers kommun
Tomas Riste (S), Region Värmland
Pehr Granfalk (M), Solna Stad
Alexander Wendt (M), Region Blekinge
Ewa-May Karlsson (C), Vindelns kommun
Ulrika Landergren (L), Kungsbacka kommun

Ersättare

Marie Sällström (S), Karlshamns kommuns
Krister Andersson (S), Västra Götalandsregionen
Caroline Hoffstedt (S), Uppsala kommun
Marie-Louise Rönmark (S), Umeå kommun
Glenn Nordlund (S), Region Västernorrland
Xamuel Gonzales Westling (V), Hofors kommun
Suzanne Frank (M), Region Kronoberg
Åsa Ågren Wikström (M), Region Västerbotten
Carl Johan Sonesson (M), Region Skåne
Jonny Lundin (C), Region Västernorrland
Muhammad Hassan (L), Uppsala kommun
Birgitta Sacrédeus (KD), Region Dalarna

Förtroendevalda – organisationsschema



Kansliorganisation – organisationsschema



Årsredovisning 2018

Sveriges Kommuner och Landsting

SKL är en medlemsorganisation för kommuner och regioner som ska verka på medlemmarnas uppdrag och med utgångspunkt i den lokala och regionala demokratin.

Årsredovisningen för 2018 innehåller en beskrivning och uppföljning av förbundets verksamhet under året.

Upplysningar om innehållet
Torbjörn Conon, torbjorn.conon@skl.se

© Sveriges Kommuner och Landsting, 2019
ISBN: 978-91-7585-716-9
Text: Torbjörn Conon