

# Klarar den lilla skolan de stora kraven?

OM SKOLAVVECKLING ELLER SKOLUTVECKLING.

## Innehåll

<b>Inledning</b> .....	<b>3</b>
<b>1. NYA FÖRUTSÄTTNINGAR FÖR SKOLAN</b> .....	<b>4</b>
Ett öppet lärande – ”Open up Education” .....	4
Samhällsförändringar .....	5
Skolan .....	5
Lärmiljön .....	6
Fysisk miljö .....	9
Pedagogisk samverkan krävs .....	10
<b>2. NYA KRAV PÅ UNDERVISNINGEN</b> .....	<b>11</b>
Lagstiftning sedan tidigare .....	11
Den nya skollagen.....	11
Rektors uppdrag .....	12
Lärlarlegitimation.....	13
Syfte med lärlarlegitimation.....	13
Genomförande .....	13
Tidsperspektiv .....	14
Konsekvenser.....	14
Krav utifrån ämnesspecifikationer i läroplanen .....	14
Målrelaterade betyg på fem nivåer.....	15
Betygsbedömning för lärande .....	15
<b>3. SMÅ SKOLOR OCH BEGREPPET LIKVÄRDIGHET</b> .....	<b>16</b>
Krav på likvärdig utbildning .....	16
Små skolor och vetenskapen .....	16
Likvärdighet - ett delat ansvar. Skolverket .....	18
<b>4. DEMOGRAFISKA FÖRUTSÄTTNINGAR</b> .....	<b>19</b>
Tätort, småort och landsbygd.....	19
Orter med befolkningsökning .....	20
<b>5. ATT BEHÅLLA ELLER AVVECKLA EN SKOLA</b> .....	<b>22</b>
Argument emot skolnedläggning.....	22
Argument för skolnedläggning .....	23
<b>6. AKTUELLT SKOLBESTÅND</b> .....	<b>25</b>
<b>REFERENSER</b> .....	<b>29</b>

# Inledning

En av de svåraste frågorna i skolplaneringen är om det finns förutsättningar att behålla och vidareutveckla en skola trots att elevunderlaget är svagt och kanske vikande. Det finns en rad faktorer att ta hänsyn till: ett bra och utvecklande pedagogiskt klimat, formella krav på undervisningens genomförande utifrån lagstiftningen, demografiska faktorer, rimliga resvägar, trygghet, skolans roll i den lokala infrastrukturen. Allt detta behöver vägas samman på lokal nivå i en dialog på förtroendemannanivå, med de professionella dvs. lärare och skolledning, med föräldrar och allmänhet.

I det följande tar vi upp några av de aspekter som framkommit. Det syftar till att tjäna som ett stöd när skolors framtid och utveckling diskuteras.

Rapporten har utarbetats av J. Henrik Bergström och Mats Söderberg, Sveriges Kommuner och Landsting samt Stefan Bergström, Oftab.

SVERIGES KOMMUNER OCH LANDSTING

Per-Arne Andersson

Direktör/Avdelningschef

# 1. NYA FÖRUTSÄTTNINGAR FÖR SKOLAN



Den informationstekniska utvecklingen tillsammans med samhällsutvecklingen mot mer valfrihet och mångfald under de senaste 30 åren har skapat nya förutsättningar för skolplanering. Här beskrivs delar av dessa förändringar kortfattat. Vidare försöker vi bedöma vilka konsekvenser dessa har på dagens skola och vad som kan förväntas i ett lite längre perspektiv.

## Ett öppet lärande – ”Open up Education”

En diskussion är i full gång på EU-nivå om möjligheter till högkvalitativa och innovativa undervisningsmetoder och former för lärande genom ny teknik med digitalt lärande. Helt nya tekniska möjligheter behöver tas tillvara i lärande och i undervisning på ett sätt som omfattar alla – inte bara dem som har medfött intresse för ny teknik eller råkar få lärare som råkar vara intresserade av att ta tillvara de nya möjligheterna.

Bredbandsutbyggnaden behöver komma alla till del oavsett var man verkar och bor. En ny form av lärande som håller takt med förändringar i USA och Asien ställer också krav på nya former av erkännanden och bedömningar. Traditionella provsystem där man i efterhand ”ser hur det har gått” och utifrån detta söker åstadkomma fingraderade bedömningar av människors kunskaper och kvalifikationer, kommer inom en snar framtid att anses som ”brain-drain”. Med ny teknik och självkorrigerande upplägg får stöd och erkännande en betydelsefull roll. En mer öppen tillgång till lärande kommer att ge människor förutsättningar att med olika former av lärarstöd hämta in kurser och ämnen avsett behörigheter och urvalssystem utifrån betyg. Ny teknik kommer knappast

att kunna ersätta behovet av kvalificerade pedagoger på plats men det behöver övervägas hur de nya förutsättningarna kan komma alla till del. Lärarens arbete får delvis en annan inriktning.

Detta är redan något som existerar inom högre utbildning. I vissa länder förekommer redan former av öppet lärande för yngre elever.

## Samhällsförändringar

Det finns ytterst få arbetsplatser idag där IKT-tekniken inte påverkar arbetet på ett genomgripande sätt. Barn idag har kunskap och förtrogenhet med moderna hjälpmedel som surfplattor och smarta telefoner och ofta ligger deras användarkunskaper om detta på en högre nivå än lärarens.

Det kommer också rapporter om ökad tillgänglighet; enligt Sifo, november 2012 har 63 procent av alla barn mellan 4 och 11 år tillgång till surfplattor eller smarta telefoner. I undersökningen framgår att många föräldrar tycker att det är positivt att barnen kan utvecklas och ta del av pedagogiska spel med hjälp av telefonen. Att barn lär sig ny teknik, tar del av medier och får kunskaper tas också upp. I ett inslag i SVT den 27 november 2012 om rapporten säger barn- och föräldrapsykologen Malin Alfvén att hon håller med om de pedagogiska fördelarna med en smart telefon.

– *”Det är en väldig fördel. Man ser också att barns IQ har ökat, vilket skulle kunna ha att göra med användningen av internet, men också att föräldrar pratar och berättar mer för sina barn i dag”.*

Från 2010 till 2011 fördubblades användningen av smarta telefoner bland ungdomar, året därpå 2012, fördubblades den igen och användningen bara ökar. Hälften av alla tvååringar använder idag internet. Orsaken är inte barnen utan föräldrarna. Datorer, mobiler och surfplattor är idag lika vanligt som Radio och TV.

Kombinationen av effektivare processorer i IT-utrustningen med alltmer lättillgängliga tillämpningar gör att utrustningarna blir mindre och lättare att använda.

Under de senaste två decennierna har det funnits en politisk viljeinriktning för ökad valfrihet och mångfald. Skolan är bara ett av många områden som även kommit att avse privata vårdalternativ, mer marknadsinslag i el- och telemarknader, mer av konkurrensinslag inom kollektivtrafik, et cetera. Syftet har varit att öka individens alternativ att välja men också ge utrymme för en större mångfald som i sig förväntas ge större kvalitet.

Den tekniska utveckling som beskrivs ovan har lett till ett större, sorterat informationsflöde. Förmåga att hitta, sovra och tolka information samt att fatta rationella val utifrån detta är en allt viktigare förmåga hos dagens och framtidens medborgare. Utvecklingen av mobil teknik och av sociala medier medför att vi når varandra dygnet runt, vi kan vara informerade om vad som händer i princip överallt i världen. Behovet av att träffas tala med varandra för att utbyta information finns, men inte på samma sätt. Man kanske kan säga att den moderna människan har blivit mer genomsam medialt och samtidigt mer avskild socialt.

## Skolan

Frågan är hur skolan möter de nya förutsättningarna. Idag finns starka företrädare för ”ordning och reda” som anser att de verksamhetsformer och de former för styrning som fungerade väl igår också skall präglade skolan i

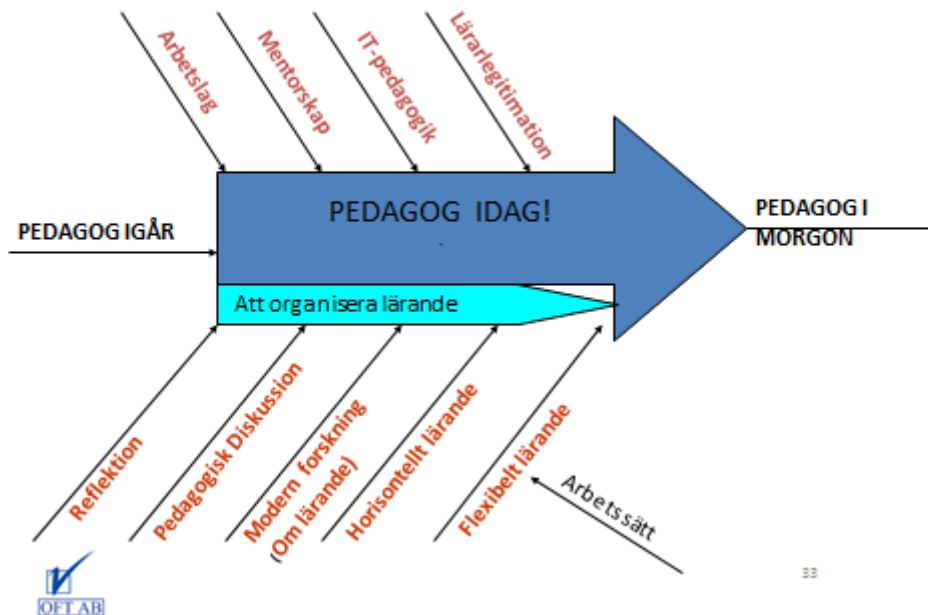
framtiden. Är en smart telefon ett störningsmoment i lärandet och hot mot ordningen, eller ett nödvändigt och trygghetsskapande verktyg för informaton och kommunikation?

Kan 2014 års teknik mötas av 2014 års pedagogik? EU-kommissionen lyfter nu fram frågan om "Open Education" där frågan ställs hur fri tillgång till lärande och kunskapsutveckling på nätet kan säkerställas, i vilken grad utbildningsinstitutioner engageras för att säkerställa tillgången till fritt lärande utan alltmer avancerade behörighets- och urvalssystem för att komma igenom porten till högre utbildning samt en utveckling i riktning mot nya, virtuella nätverk i stället för den traditionella undervisningsgruppen.

I det spänningsfält som den svenska skolan idag befinner sig är det inte självklart åt vilket håll utvecklingen går, åtminstone på kort sikt. Men förr eller senare kommer samhälls- och teknikutvecklingen att innebära ett genomslag. Tron att generellt ökad kunskap och bildning hos befolkningen ger ökat välstånd är en uppfattning som har präglat svensk utbildningspolitik sedan folkskolan infördes år 1842. Den reformen lade grunden för vårt lands industrialisering och Sveriges förvandling från ett av Europas fattigaste länder till ett välfärdsland.

## Lär miljön

Skolan är påverkad av många faktorer och debatten har under lång tid varit intensiv. Nedanstående figur kan beskriva pedagogernas situation.



Figuren visar att arbetssituation i skolan är komplex och där hänsyn måste tas till många faktorer. Influenser utifrån, krav på näringslivssamverkan, förbättrade resultat, kraven är många. Lärandemiljön i skolan har genom åren utvecklats från förmedlingspedagogik till att se och bemöta varje elev som en individ. En konsekvens av denna utveckling belyses i matrisen nedan.

	DÅ	NU
Elevens lärande	Kollektivt	Individuellt
Yrket lärare	Individuellt arbete	Gemensamt arbete

Synen på elevens lärande skedde i dåtid utifrån ett kollektivt betraktelsesätt. Det var upp till eleven att tillgodogöra sig undervisningen. Med stora klasser och disciplin förmedlades kunskap till eleverna. Läxor och andra uppgifter var identiska för alla elever. Anpassning av undervisning eller undervisningsmaterial existerade inte. Alla förutsattes att ha samma utgångspunkt och behov. Hade man sämre förutsättningar var det lite eller inget läraren kunde göra åt det. Redan under 1900-talets första hälft observerade John Dewey (1859-1952) att skolan alltmer isolerat sig från det omgivande samhället (Lundgren, 1986).

Kontrasten blir tydlig när man i dagens läroplan och skollag hittar skrivningar som säger att undervisningen skall anpassas till varje elevs förutsättningar och behov. Skolan ska främja elevens fortsatta lärande och kunskapsutveckling med utgångspunkt i elevernas bakgrund, tidigare erfarenhet, språk och kunskaper. Synen på elevens lärande kan spåras i läroplanerna.

På motsvarande förändras lärarens yrkesroll. Längre hade undervisningen formen av ett ensamarbete med eleverna bakom stängda klassrumsdörrar. Läraren blev i sin yrkesroll ensam uttolkare av kursplaner och hade normalt ett förhållandevis begränsat utbyte med kollegor och skolledningen om undervisningen.

På samma sätt som för eleven, finns skrivningar i läroplanen där lärare åläggs att ta hänsyn till varje individs behov, förutsättningar, erfarenheter och tänkande. Vidare ska läraren organisera och genomföra arbetet så att eleven får möjlighet att arbeta ämnesövergripande. De krav som ställs idag gör det knappast möjligt att varje lärare för sig själv organiserar Skolarbetet. Samarbetet mellan lärare blir en nödvändighet för att uppdraget ska bli genomförbart.

Ett annat betraktelsesätt kan vara utgående från elevs och lärarens situation i skolan idag. Matrisen här belyser den pedagogiska konsekvensen:

Elev Lärare	Kollektiv	Individ
Ensamarbete	Traditionell undervisning	Enskild undervisning
Gemensamt arbete	”Storgrupp”	Flexibelt lärande

I rutan överst till vänster står **traditionell undervisning**. Här avses den hävdvunna förmedlingspedagogiken. Den kräver en kollektiv syn på eleven och har normalt genomförts av en lärare. Den traditionella undervisningen är mycket kostnadseffektiv och var en förutsättning för att klara tidiga reformer i ett resursknäppt samhälle som Sverige var vid folkskolans införande. Fokus ligger på att utbilda många, inte att utbilda alla eller att ge en likvärdig utbildning. Lärares ansvar är att genomföra undervisningen utan något egentligt ansvar för att eleverna lär sig något. Det är upp till eleven själv att svara för sitt lärande. Alla förutsätts ha samma förkunskaper och möjligheter att tillgodogöra sig undervisningen. Läxor och uppgifter är identiska för alla och alla lägger lika mycket tid på varje ämne. Elevens eget intresse eller motivation tas ytterst begränsad hänsyn till. Elever som lyckas väl, ”läshuvuden”, kan stimuleras att läsa vidare

I rutan nedanför, kallad **storgrupp**, vilket får stå för delar av skolsystemen i Ostasien. Där genomförs undervisningen i mycket stora grupper, men till skillnad från vår traditionella pedagogik samarbetar lärarna med varandra för att genomföra undervisningen. Utveckling sker till exempel genom kollegial auskultation. Japan som tidigt arbetade på det här sättet har observerat att visserligen kan man med förfinade och varierade föreläsningar tillsammans med en sträng disciplin få goda mätbara resultat på traditionella prov som mäter kunskapsmängd. Exempelvis hamnar Japan högt i Pisa-mätningarna. De negativa aspekterna som framförs är att eleverna inte fostras i ett kritiskt tänkande eller självständigt reflekterande.

I övre rutan till höger anges **enskild undervisning**. Naturligtvis finns här utrymme för variation och anpassning till elevens kunskaper och intressen. Undervisningsformen är exklusiv och kostsam, därmed är den inte särdeles kostnadseffektiv. Formen användes i forna tider för adel och kungligheter, genom ett så kallat guvernantsystem. I dag kan högre befattningshavare genomgå exempelvis språkstudier på detta sätt.

Den nedersta rutan **flexibelt lärande** avser en pedagogik som möter läroplanens intentioner och krav. För att möta alla elever efter deras förutsättningar krävs en varierad pedagogik utifrån elevernas kunskapsnivå och inlärningsstil. Att skapa motivation hos eleverna anses vara en grundläggande förutsättning för elevernas måluppfyllelse. Att varje elev blir sedd är en viktig del för motivationen. Omväxling och ny teknik ger möjligt till individanpassad undervisning. Allt detta krävs för att uppnå läroplanens mål och intentioner. Ny IT-baserad teknik ger helt nya förutsättningar att genomföra detta. Lärare behöver samverka om gemensamma elever i multidisciplinära team.

Medvetenheten om att elevens lärande sker under all vaken tid medför att utan individuell uppföljning av eleven kommer läraren inte ha aning om vad eleven kan. Samhälleliga krav på undervisningen leder till behov av ökad variation i undervisningen. Lärare skall också utan förlorad auktoritet uppträda som:



- coach,
- föreläsare,
- gruppmedlem,
- handledare,
- mentor och
- sin egen utvärderare.

## Fysisk miljö

Undervisningslokaler av god standard avseende till exempel akustik, ventilation och luft, ljus samt goda sanitära förhållanden är några av grundkraven för en väl fungerande inlärningssituation.

Det är viktigt att undervisningslokalerna håller en god standard och är ändamålsenliga. Den fysiska miljön - innemiljön - är komplex och påverkas inte bara av hur en byggnad är konstruerad och av vilka installationer och materialval som gjorts. Hur lokalerna används, underhålls och vårdas har också betydelse för människors hälsa, trivsel och arbetsförmåga. Luftkvaliteten är en av många faktorer som påverkar innemiljön. Hur människor i sin tur upplever miljön skiljer sig ofta från individ till individ, beroende på kön, ålder, livsstil och känslighet. Dessutom har en del barn och vuxna astma- eller allergibesvär, vilket gör dem extra känsliga för brister i innemiljön. Sambanden är komplexa, därför är det viktigt att ha en helhetssyn på innemiljöfrågor. Figuren nedan visar de faktorer som påverkar innemiljön:

### **Innemiljöfaktorer**

*Luftkvalitet*

*Termiskt klimat*

*Ljudförhållanden*

*Elmiljö*

*Dricksvattenkvalitet*

*Ytskiktets kvalitet*

### **Innemiljöparametrar**

Flyktiga föroreningar, lukter, mikroorganismer, damm, fibrer, joniserande strålning, utspädning av föroreningar

Rumstemperatur, ytemperatur, drag, lufthastighet  
Ljudisolering, ljudnivå från installationer, ljudnivå från trafik, efterklangstid i rum

Elektriska fält, magnetiska fält, statisk elektricitet  
Smak, mikroorganismer, radonhalt, pH och kemiska ämnen

Städbarhet, allergen i ytskikt

Källa. Bygger på figur i SKLs skrift ”Skapa sund innemiljö”.

Utöver innemiljön ställs krav på:

- flexibla lokaler, möjliga att ändra och bygga om
- avskild miljö för handledning, grupparbete och genomgångar,
- goda interaktiva miljöer, stödja ny teknik och it-infrastruktur
- förutsättningar för elevernas eget arbete utanför lektionstid
- förutsättningar för lärares arbete utanför lektionstid

## Pedagogisk samverkan krävs

Idag krävs en hög grad av samverkan mellan lärare med olika kompetens för att klara en pedagogisk helhet som även handlar om att kunna möta en snabb teknisk utveckling med digitalt innehåll med nya former för lärande och erkännande, för att tillgodose elever med olika behov och förutsättningar så att de når målen samt att dessutom svara upp mot formella krav på lärarutbildning. Olika kompetenser måste tas till vara inom ett arbetslag eller en arbetsgemenskap om detta ska bli möjligt.



## 2. NYA KRAV PÅ UNDERVISNINGEN

### Lagstiftning sedan tidigare

Kommunerna är enligt skollagen skyldiga att använda lärare som har en utbildning avsedd för den undervisning de i huvudsak ska bedriva. Undantag får göras endast om personer med sådan utbildning inte finns att tillgå eller det finns något annat särskilt skäl med hänsyn till eleverna.

För att vara behörig att anställas utan tidsbegränsning i det offentliga skolväsendet krävs en svensk lärarexamen med huvudsaklig inriktning på den undervisning anställningen avser.

Undantagsformuleringen syftade enligt skollagens förarbeten till att förhindra att kommuner skulle tvingas använda en lärare som hade rätt utbildning men som ändå inte kunde anses lämplig för uppgiften, exempelvis lärare med missbruksproblem. Med särskilda skäl kunde också avses skolans möjligheter att rekrytera en god kraft till undervisningen. I regeringens proposition (1990/91:18) betonades dock kraftigt att det rörde sig om en undantagsbestämmelse och att skolorna bara fick göra ett sådant undantag om det var av hänsyn till undervisningens kvalitet. Förarbetena betonar också att kravet på att lärarnas uppgifter och kompetens ska överensstämma inte bara gällde vid anställningstillfället utan att det gäller även fortsättningsvis, i samband med årliga beslut om lärarnas tjänstgöring i klasser och grupper.

### Den nya skollagen

Den nya Skollagen (2010) innebär en så långt det är möjligt gemensam reglering mellan offentliga och privata huvudmän och skolformer, där förskolan utgör en egen skolform. Barnets rättigheter understryks, fler beslut än tidigare går att överklaga samtidigt som Skolinspektionens sanktionsmöjligheter utökats. Därutöver har ett antal om- och uppregligheter skett som rör bland annat elevhälsan, behörighetskrav, befogenheter för rektor och lärare och utredning inför mottagande i särskolan. Nya villkor gäller för obehöriga elever i gymnasieskolan. Ett annat område som direkt eller indirekt kan påverka skolans dimensionering och som infördes under samma period är kraven på lärarlegitimationer.

Skolmåltider, bibliotek och elevhälsa berörs av den nya skollagen samt krav på åtgärdsprogram, vilket ersätter elevvårdskonferensen.

Skollagen kräver att varje elev bara har en rektor. Rektorn och förskolechefen beslutar om sin enhets inre organisation och fattar i övrigt de beslut och har det ansvar som framgår av särskilda föreskrifter i skollagen lag eller andra författningar.

Kraven på den inre organisationen innefattar:

- den övergripande organisationen av det pedagogiska arbetet,
- arbetet med elever i behov av särskilt stöd,
- skolans kontakter med arbetslivet och det omgivande samhället och
- kompetensutveckling för personalen.

## Rektors uppdrag

Rektor har en central roll i genomförandet av det utbildningsuppdraget. Som pedagogisk ledare för skolan och som chef för lärarna och övrig personal har rektor enligt läroplanerna det övergripande ansvaret för verksamheten. Utifrån dessa och med de förutsättningar som huvudmannen ger är det rektor, som tillsammans med lärarna, skall ge skolarbetet struktur och innehåll. Rektor är ansvarig för skolans resultat och för att uppföljning och utvärdering sker i förhållande till de nationella målen. Enligt skollagen skall rektor hålla sig förtrogen med det dagliga arbetet i skolan och särskilt verka för att utbildningen utvecklas.

Även om det inte finns någon motsvarande reglering för förskolechefer och biträdande rektorer, har dessa yrkesgrupper liksom rektor en viktig roll när det gäller verksamheternas måluppfyllelse

För att kunna uppfylla sitt uppdrag är det viktigt att rektor har god kunskap om sitt ansvar enligt skollag, läroplan och andra författningar. Rektor måste därför förstå det ansvar som följer med yrkesrollen. För att stötta rektorn i yrkesrollen har regeringen infört en obligatorisk befattningsutbildning för nya rektorer.

Rektor ska också hantera den egna skolans uppdrag och vara väl förtrogen med såväl de generella som de specifika förutsättningar som utgör grunden för den egna skolans arbete. En utmaning för rektor är att till det nationella skoluppdraget knyta kraven från den lokala huvudmannen och de krav som den egna skolans verksamhet och dess utveckling ställer. Rektor behöver förstå sin egen och skolans roll, dela de grundläggande värderingar som uttrycker det som är viktigt för skolans sätt att arbeta och kunna omsätta dessa värderingar i handling.

De generella förutsättningarna gäller för alla skolformer. Det tydligaste exemplet utgörs av de lagar och förordningar som reglerar skolans arbete. Läroplanen uttrycker det nationella syftet, skollag och förordningar anger ramar och villkor för skolverksamheten. Därutöver finns givetvis de specifika förutsättningarna som finns för den egna skolan har att göra med elevgruppens sammansättning, skolans arbetsformer, skolans personella kompetens, tradition och historia, geografiska förhållanden, lokala politiska beslut och andra förhållanden.

Rektors uppdrag kräver en djupgående insikt i och kunskap om de många deluppgifter som ska utföras inom skolan. Rektor behöver också insikt i hur de olika delarna förhåller sig till varandra och interagerar. Det är rektors uppgift och ansvar att få skolan som helhet att fungera väl.

Rektorsbefattningen förutsätter att rektor kan överblicka de förutsättningar som råder och använda och utveckla dessa så att verkningsfulla pedagogiska processer kan bedrivas på skolan. Rektor behöver i arbetet med lärare, annan personal och elever se till att alla har en djup kunskap om målen och att resultaten sammanställs och bedöms. Rektor har att leda skolans inre arbete så att en hög kvalitet både kan behållas och utvecklas.

## Lärarlegitimation

### Syfte med lärarlegitimation

Regeringen bedömer att det behövs ett legitimationssystem för förskollärare och lärare. Syftet med att förskollärare och lärare skall ha en legitimation är att det medför större rättssäkerhet för elever, barn och föräldrar genom att det ställs krav på såväl lämplighet som kompetens. Elever och barn befinner sig i en beroendeställning och det är viktigt att de får en trygg och utvecklande lärandemiljö så att de kan åtnjuta sina rättigheter till utbildning.

Legitimationssystemet innebär också ett skydd för elever och barn om läraren eller förskolläraren visar sig olämplig i sin yrkesroll, eftersom det är möjligt att meddela varning eller återkalla en legitimation. Legitimationssystemet kan därigenom bidra till högre status i yrkena och leda till att det blir attraktivare att vara förskollärare eller lärare än i dag.

Regeringen konstaterar i direktiven att andelen lärare som saknar behörighet har ökat sedan 1990-talet. Regeringen hänvisar till Riksrevisionen som anser att det bland annat kan bero på att nuvarande lagstiftning öppnat för olika tolkningar av kraven på lärares utbildning i förhållande till deras tjänstgöring.

Regeringen betonar vidare att den målstyrda skolan och samhällsförändringarna ställer högre krav på lärare jämfört med de krav som ställdes när skolan var regelstyrd. I direktiven konstateras att lärarnas uppdrag blivit bredare och mer komplext. Lärarna har exempelvis fått tydligare ansvar för elevernas utveckling mot de nationella målen och för bedömning och betygssättning. Lärarna har även fått ökat ansvar för att delta i skolans kvalitetsarbete; i uppföljning, utvärdering och utveckling av skolans arbete. De har dessutom, genom att handleda lärarstudenter i verksamhetsförlagd utbildning, fått ökat ansvar för att introducera nya lärare i yrket.

### Genomförande

Legitimationssystemet för lärare och förskollärare införs från och med 1 december 2013. Som huvudregel krävas legitimation som lärare respektive förskollärare för att få anställas i skolväsendet utan tidsbegränsning och för att få ansvara för undervisning samt självständigt fatta beslut om betyg. En legitimation ska kunna kompletteras med ytterligare behörighet om läraren vidareutbildat sig. Exempelvis kan förskollärare komplettera sin legitimation med ytterligare behörighet.

Vissa lärarkategorier undantas från legitimationssystemet, såsom yrkeslärare, modersmålslärare och fritidspedagoger. Exempelvis ska fritidspedagoger med en äldre examen få fortsatt ansvar för undervisningen på fritidshemmen genom undantagsbestämmelser i skollagen. De blir dock vare sig behöriga eller legitimerade.

Det är Skolverket som meddelar legitimationer respektive upprättar ett register med uppgifter om legitimerade, eller tidigare legitimerade, lärare och förskollärare. Förskolläraren eller läraren skall också ha tjänstgjort minst ett läsår eller motsvarande på heltid med stöd av en mentor, introduktionsår, för att kunna bli legitimerad. (Regeringen har aviserat en ändring så att legitimationen ges före introduktionsåret, men inget konkret förslag finns ännu.) Introduktionsåret skall i huvudsak omfatta undervisning och uppgifter som tillhör undervisningen, som svarar mot förskollärarens eller lärarens examen. En förskollärare eller lärare kan också ha ett utländskt behörighetsbevis, till exempel en utländsk lärarexamen eller legitimation, som grund för svensk legitimation.

Endast legitimerade lärare skall, med ett par undantag, självständigt få sätta betyg. En lärare som inte är legitimerad skall sätta betyg tillsammans med en legitimerad lärare.

Regeringen har inrättat två utvecklingssteg för yrkesskickliga lärare inom förskoleklass, grund- och gymnasieskola och motsvarande skolformer. Dessa karriärtjänster omfattar förstelärare och lektor. Huvudsakligen ska lärare med dessa tjänster arbeta med undervisning och uppgifter som hör undervisningen till. Skolhuvudmännen beslutar själva tjänsternas antal, utformning, tillsättning och lön.

Lärarnas ansvarsnämnd bildas för att pröva ärenden om varningar, återkallande av legitimationer och nya legitimationer till lärare och förskollärare som tidigare fått legitimationen återkallad. Skolinspektionen skall vara den instans som kan göra anmälningar till nämnden. Den legitimerade skall också själv kunna ansöka om att få sin legitimation återkallad.

### **Tidsperspektiv**

Legitimation för lärare och förskollärare införs i flera steg, men från och med den 1 juli år 2015 gäller kravet på legitimation för förskollärare och lärare fullt ut. Slutligen, från 1 juli år 2018 är det så att en förskollärare eller lärare som efter den 30 juni år 2011, men före den 1 juli år 2018, har avlagt behörighetsgivande examen eller har fått ett behörighetsbevis av Högskoleverket skall anses ha genomfört en introduktionsperiod, om han eller hon har arbetat sammanlagt minst ett läsår på heltid eller motsvarande i en eller flera anställningar som förskollärare eller lärare före den 31 mars 2012. (Det finns även särskilda övergångsregler för vissa lärargrupper.) En lång rad modifieringar har under hand skett vad gäller villkoren, i förhållande till när beslutet om lärarlegitimation fattades.

### **Konsekvenser**

Kopplat till lärarlegitimationen finns behörighetsregler som beskriver vad som krävs för att en lärare ska få undervisa i en viss skolform, årskurs och ämne. Detta regleras i en förordning (2011:326) i vardagligt tal kallad behörighetsförordningen.

I grundskolan F-3 kommer kravet på lärarbehörighet att gälla för 15 ämnen. I grundskolan 4–6 kommer kravet på lärarbehörighet att gälla för 17–19 ämnen beroende på hur många moderna språk som väljs, sannolikt i de flesta fall 1–3 moderna språk. I grundskolan 4–9 kommer kravet på lärarbehörighet att gälla för 17–19 ämnen beroende på hur många moderna språk som väljs, sannolikt i de flesta fall 1–3 moderna språk. Här kan flera språk bli aktuella då många elever redan i grundskolans högstadium väljer mer än ett modernt språk.

### **Krav utifrån ämnesspecifikationer i läroplanen**

Endast i hem- och konsumentkunskap samt moderna språk saknas nationella krav på innehåll enligt läroplanen för årskurs 1-3. I övriga ämnen (*bild, idrott och hälsa, musik, slöjd, svenska, engelska, matematik, geografi, historia, religionskunskap, samhällskunskap, biologi, fysik, kemi, teknik, och moderna språk*) finns sådana krav utifrån ämnesspecifikationer.

Gemensamma kunskapskrav gäller däremot för samhällsorienterande ämnen (*geografi, historia, religion samhällskunskap*) och naturorienterande ämnen (*biologi, kemi och fysik*) i årskurs 3 och 6.

## Målrelaterade betyg på fem nivåer

Från och med höstterminen 2012 ges terminsbetyg i slutet av varje termin från och med årskurs 6. Eleverna skall få betyg vid varje terminsslut från och med årskurs 6 i alla ämnen utom språkval, som skall sättas från och med höstterminen i årskurs 7.

Blockbetyg finns inte kvar i och med de nya bestämmelserna för grundskolan. Från och med höstterminen 2012 gäller dock att om undervisningen i naturorienterade ämnen och samhällsorienterade ämnen i huvudsak varit ämnesövergripande fram till och med slutet av årskurs 6, får rektorn besluta att ett sammanfattande betyg ska sättas i årskurs 6. Motsvarande gäller i specialskolan i årskurs 7. Sammanfattande betyg får inte sättas i högre årskurser. Det är med slutbetyget som eleven söker in till gymnasieskolan.

I grundskolan är den nya betygsskalan sexgradig, med fem godkända (A-E) och ett icke godkänt betygssteg (F). Kunskapskrav finns för godtagbara kunskaper för årskurs 3 och för betygen A–E. I kraven för betygen A, C och E finns preciserat vilka kunskaper som krävs för respektive betyg. Kunskapskravet för betyget D innebär att kraven för E och till övervägande delen för C är uppfyllda. Kravet för betyget B innebär att kraven för C och till övervägande delen för A är uppfyllda. Kunskapskraven utgår från de förmågor som sammanfattas i ämnets syfte och det centrala innehållet och beskriver vilket kunnande som krävs för godtagbara kunskaper i vissa årskurser och för olika betyg. Om det saknas underlag för bedömning av en elevs kunskaper i ett ämne på grund av elevens frånvaro, ska betyg inte sättas i ämnet. Detta markeras med ett streck (-) i betygskatalogen.

Införandet av betyg i årskurs 6 har medfört att i vissa fall undervisningen flyttas från en lokalt belägen skola till en större skolenhet vilken därmed förvandlas från en 7-9 skola till en 6-9 skola. Om den skola som ”lämnar ifrån sig” årskurs 6-eleverna redan närmar sig en undre gräns beträffande elevunderlaget kan en sådan flytt av en årskurs utgöra ett hot mot den kvarvarande skolverksamheten.

### **Betygsbedömning för lärande**

Den bedömning som har till syfte att stödja lärandet, den formativa bedömningen, är ett redskap för lärande både för elever och för lärare. Ett aktivt arbete med formativ bedömning handlar om att sträva efter en lärandekultur och ett klimat där elever vill lära och där de får möjlighet att lära sig att lära. Den bedömningskultur som finns i skolan har stor betydelse för den enskilde elevens förhållningssätt till lärande. Bedömning är en faktor som kan påverka elevens motivation och självbild både positivt och negativt. En formativ bedömningsprocess kännetecknas av att målen för undervisningen tydliggörs, att information söks om var eleven befinner sig i förhållande till målen och att återkoppling ges som talar om hur eleven ska komma vidare mot målen.

### 3. SMÅ SKOLOR OCH BEGREPPET LIKVÄRDIGHET

#### Krav på likvärdig utbildning

Inledningsvis kan nämnas att läroplanerna under lång tid uttryckt krav på ”lika tillgång” till utbildning. Detta innebär att alla, oberoende av geografisk hemvist, sociala och ekonomiska förhållanden ska ha lika tillgång i skolväsendet om inte annat följer av särskilda bestämmelser i skollagen. (1 kap 8§ Skollagen).

Begreppet ”likvärdig” innebär inte att utbildningen skall vara likformig i betydelsen likadan utan att kvaliteten i verksamheten ska vara så hög att de fastställda målen kan uppnås oavsett var i landet verksamheten bedrivs. (Prop 2009/10:165 s. 638).

Staten nöjer sig dock inte att utbildningen ska vara av likvärdig kvalitet för alla elever. Den ska också ta hänsyn till elevers behov och kompensera för ogynnsamma hemförhållanden och andra olikartade förutsättningar. Det är något som blivit än tydligare i den nya skollagen.

*”Barn och elever ska ges stöd och stimulans så att de utvecklas så långt som möjligt. En strävan ska vara att uppväga skillnader i barnens och elevernas olika förutsättningar att tillgodogöra sig utbildningen.”* (Skollagen 1 kap 4§).

#### Små skolor och vetenskapen

Det kan konstateras att få vetenskapliga undersökningar är genomförda vad gäller små skolor. Ofta kopplas de samman med glesbygd. I en rapport från 2005 skriver Myndigheten för Skolutveckling:

”Även om många i dag går vidare till gymnasiestudier oberoende av studie- och bostadsort, är avbrotten många bland glesbygdsungdomar. Relativt få går vidare till högskolan. Även om en undervisning av god kvalitet kan ordnas, så kan likvärdigheten för glesbygdsungdomar ifrågasättas.

Den lilla skolan är känslig för svängningar i elevunderlag från ett år till ett annat. Effekterna ... kan motverkas bland annat genom flexibel undervisningsplanering, som dessutom kan vara kostnadseffektiv. Samläsning över årskursgränserna kan ha en utjämnande effekt ... tack vare längre planeringscykler över årskursgränserna. Årskurser är inte längre en föreskriven gruppindelning! Läroplanerna öppnar för olika grupperingsformer och arbetsformer. Det som behövs är fantasi, erfarenhet och kunskap ... och kanske lite djärvhet och stöd från rektor. Annars finns det risk för att effektiviseringskraven gör handlingsutrymmet minst i de kommuner som bäst behöver en decentraliserad skolstruktur.



Lärarstabiliteten kan emellertid ha olika effekt på utvecklingsbenägenheten vid skolan, när man jämför glesbygd och tätort. Lärarstabilitet är ofta till nytta för skolutveckling i större skolor, men kan vara negativ för utvecklingen i glesbygdsskolor. Genom att lärarna är få, kan hänsyn eller fördragsamhet innebära, att man går varsamt fram. Kommunikationen blir känsligare. Impulser utifrån blir färre. Det är också känt att den sociala kontrollen kan fungera självregulerande. Den lilla skolan är ofta mer sårbar.

Brister i uppföljning och utvärdering finns och härleds till kompetensluckor. Detsamma gäller avsaknad av kvalitetsredovisningar. Rektorer ansvarar för flera skolenheter, ofta med långa avstånd. Rektorerens arbetssituation blir pressad med splittring, stress och brist på tid för planering och strategisk ledning. Flickor presterar bättre än pojkar i betyg och prov. Några studier har visat att dessa skillnader är anmärkningsvärt stora i glesbygdskommuner. Flickor är också mer positiva till aktiva arbetsformer än pojkar.”



## Likvärdighet - ett delat ansvar. Skolverket

I en publikation från 1996 betonas det gemensamma ansvaret stat – kommun för frågor om likvärdighet i skolan. Principen om likvärdighet belyses ur ett individ- och ur ett samhällsperspektiv. En slutsats som dras är att skollagens bestämmelse om likvärdig utbildning innebär att utbildningen skall följa det nationella regelsystemet. Av detta följer att reglerna måste vara klara, begripliga och kontrollerbara samt att kontroll görs av att regelsystemet verkligen följs.

Skriften belyser de ideologiska skillnader som finns vad det gäller att beskriva likvärdig utbildning, och vilka faktorer de anser har betydelse för en likvärdig utbildning.

En tankemodell om likvärdighet presenteras. Följande tre begrepp används:

- lika tillgång till utbildning,
- likvärdig utbildning och
- utbildningens lika värde.

I en studie om effekter av valmöjligheter i grundskolan undersöks vad föräldrars och elevers ökade möjlighet att välja skola har inneburit. Studien visar att rätten att välja skola förändrar förutsättningarna för den enskilda skolan - vissa skolor upplevs som attraktiva medan andra skolor väljs bort. En studie om skolstorlek har genomförts och så också om elevsammansättningens betydelse för klassbegreppet.

## 4. DEMOGRAFISKA FÖRUTSÄTTNINGAR

### Tätort, småort och landsbygd

I Sverige bodde år 2010 85 procent av befolkningen i **tätort**, vilket innebär åtta miljoner människor. Det finns idag närmare 2000 tätorter i landet. En tätort definieras som ett tätbebyggt område med minst 200 invånare där avståndet mellan husen är mindre än 200 meter samt där andelen fritidsfastigheter understiger 50 procent. Lite av spännvidden mellan olika orter kan beskrivas på följande sätt. Den genomsnittliga befolkningstätheten i tätorterna ligger på knappt 1500 invånare per km<sup>2</sup>. De hundra glesaste tätorterna i landet har däremot en befolkningstäthet på endast mellan 150 och 280 invånare per km<sup>2</sup>.

En **småort** är en samlad bebyggelse med 50-199 invånare, där det är högst 150 meter mellan husen. En småort kan dock ha mer än 200 invånare om andelen fritidsbostäder överstiger 50 procent. Endast 280 000 invånare bor i en småort. År 2010 fanns det 2 920 småorter, vilket var en ökning med 230 orter under tio år. De småorter som vuxit till tätorter är koncentrerade till de tre största tätorterna Stockholm, Göteborg och Malmö. De finns även i Mälardalen och nära större tätorter som Norrköping, Gävle, Umeå och Östersund. Totalt 59 småorter hade ökat sin befolkning och hade antingen vuxit ihop med en tätort eller blivit nya egna tätorter. Mellan år 2000 och 2005 upphörde 152 orter att vara småorter eftersom deras befolkning sjunkit till under 50 invånare. Småorter som har upphört på grund av minskad befolkning är mer jämnt spridda över landet. (SCB)

**Utanför tätort eller småort** bor 12 procent av landets befolkning eller 1,1 miljon invånare.

## Orter med befolkningsökning

Verket för tillväxtanalys har studerat befolkningsutvecklingen inom Sveriges tätorter med mellan 200 och 10 000 invånare under en tioårsperiod. I detta storleksintervall har 543 orter haft en befolkningsökning om minst fem procent under perioden.

Befolkningstillväxten sker till största delen kring och nära de större städerna. De flesta av dessa tätorter ligger inom 45 minuters pendlingsavstånd med bil från en storstad eller residensstad. Hela 58 procent ligger nära någon av de största städerna, Stockholm, Göteborg eller Malmö. Det finns även en tendens till att tätorter, som ligger inom pendlingsavstånd till andra tätorter, ökar sin befolkning, vilket innebär att det finns någon slags Ortsstruktur som gör att de kompletterar varandra och skapar synergieffekter.

Verket för tillväxtanalys koncentrerade sig på ett 40-tal orter som, trots att hemkommunen minskat i befolkning, ändå har haft en positiv befolkningstillväxt. Syftet med studien är att se om det finns några gemensamma drag hos de orter som har haft en befolkningsökning. Man kunde konstatera att de studerade orterna tycks ha en speciell prägel och de kategorier som identifierats utifrån detta material var följande:

- tätorter inom pendlingsavstånd till en annan tätort,
- gränsorter,
- tätorter med turismprägel,
- sjö- eller skärgårdsnära tätorter och
- tätorter med utpräglad ”by-anda”.



En tätort kan naturligtvis ha flera av dessa kategorier. En ort som ligger inom pendlingsavstånd från en större tätort/stad kan vara attraktiv för boende även genom sitt sjönära läge eller sitt rika föreningsliv. Flera kategorier samverkar ofta.

Utifrån de orter som man valde att studera närmare kunde man också konstatera att attraktivitet inte bara handlar om att få andra att besöka eller bosätta sig på en viss plats. Det handlar i lika hög grad om att skapa ökad livskvalitet för de boende på platsen och ortens näringsliv. Utan ett engagemang från de folkvalda företrädarna och ett gott samarbete mellan regionala, kommunala och lokala företrädare, riskerar processer och handlingskraftiga initiativ från enskilda att stanna av.

Förekomsten av eldsjälar och starka sociala nätverk är också viktiga faktorer som har lyfts fram både i teorin och i praktiken.

## 5. ATT BEHÅLLA ELLER AVVECKLA EN SKOLA

### Argument emot skolnedläggning

När man studerar de argument som ofta förs fram mot att lägga ned den lokala skolan så kan de ofta passa in under följande rubriker:

- **Individperspektivet** – små undervisningsgrupper och individanpassad undervisning
- **Trygghetsaspekten** – för såväl elever som lärare i den lilla skolan.
- **Närhetsaspekten** – För att föräldrarna ska få ihop vardagen samt att eleven finns i kända sociala mönster. Trafiksäkerhetsaspekter.
- **Tidsaspekten** - Restider med eller utan skolskjutsar anses negativt, särskilt för mindre barn.
- **Bygdens överlevnad** – ”ingen kommer att flytta hit”, den lokala opinionen, sysselsättningsaspekter, fastighetsvärden.
- **Distansundervisning med förhinder** – bristande lokala förutsättningar och institutionella hinder (lagar och förordningar som sätter ”käppar i hjulet”).

Argument som små grupper och individanpassad undervisning är mer av pedagogisk natur och har egentligen ingen bärighet mot den lilla skolan utan kan fullt ut tillämpas i en större skola. Men argumentet framförs av naturliga skäl ofta i dessa sammanhang.

Elevernas trygghet är ett argument som förs fram och alltid måste tas på största allvar. Givetvis är det också föräldrarnas trygghet som behöver avspeglas i argumentet. Att behöva lämna sina små barn på större avstånd är för många en svår tanke.

Föräldrars svårighet att få vardagen att gå ihop diskuteras i många sammanhang – ofta i samband vid avveckling av en skola - och påverkar säkert önskemålet att särskilt för lägre åldrar ha en skola i närområdet.

Restider till och från skolan skolskjutsar får inte ta en för stor del av dagen, särskilt med avseende på de yngre barnen.

Bygdens överlevnad är ett frekvent förekommande argument för att behålla skolan. Detta gäller i första hand grundskolans tidigare år. Skolans betydelse för ett litet samhälle kan vara stor. Det påverkar inte bara viljan för småbarnsfamiljer att flytta till orten eller välja att stanna kvar. Inte heller kan man bortse från arbetstillfällena som skolan ger. Ju mindre ort desto större effekt; klassärare, ämneslärare, förskollärare, skolledare, elevvårdspersonal, skolmåltidspersonal, vaktmästare och fritidshemspersonal.

Distansundervisning/distanslärande lämpar sig oftast lite högre upp i åldrarna. Det krävs en viss mognad och förkunskaper för att kunna arbeta på det sättet, men kan på rätt sätt användas även för yngre elever.



## Argument för skolnedläggning

På motsvarande sätt när man studerar argumenten varför man behåller en skola kan man studera argumenten varför man avvecklar en skolenhet:

- **Högre krav på likvärdig utbildning och likvärdig social fostran.**
- **Ensamarbetsplats för läraren** - inte attraktivt ur arbetsmiljö- och kompetensutvecklings-aspekter. Ger färre impulser.
- **Svårare och mindre attraktiv skolledningsfunktion.** - avstånd skolledning – skola.
- **Svårigheter att möta kraven på formell behörighet.** - svårt att tillgodose olika kompetenskrav.
- **Problematiskt att tillhandahålla elevvårdsinsatser** och andra stödåtgärder t.ex. bibliotek, idrottshall.
- **Demografiska faktorer.** - urholkning av elevunderlaget. Allt färre elever på skolan.
- **Frisöket och fristående skolor** - urholkar det lokala elevunderlaget.
- **Otidsenliga lokaler** vilka ställer krav på betydande nysatser samtidigt som elevunderlaget anses för litet för att motivera en sådan investering.

I en rapport från Myndighet för skolutveckling (2005) visas att avbrotten på gymnasiet är fler hos elever från små skolor. Dessutom att flickor presterar bättre än pojkar i betyg och prov. Några studier har visat att dessa skillnader är anmärkningsvärt stora i glesbygdskommuner.



Införande av lärarlegitimationer, som redovisas ovan, medför att enbart legitimerade lärare kan tillsvidareanställas och har rätt att sätta betyg. Dessa krav kan öka kostnaderna för redan ekonomiskt ansträngda mindre enheter.

Det visar sig idag på många håll svårt att anställa lärare till små enheter. Kravet på lärarlegitimation innebär risk att andelen examinerade lärare ytterligare minskar.

Låg personalomsättning anses i grunden som en positiv faktor, men frågan är om det därmed alltid gynnar utvecklingen. Nyheter och impulser utifrån kan utebli eller få svårare att slå igenom och då finns risk för stagnation i verksamheten.

Generellt gynnas en arbetsplats av kollegor och ett kollegialt lärande, även om traditionen inom svensk skola bjuder att pedagoger ofta eller alltid måste resa bort från skolan för kompetensutveckling. Vid verkligt små enheter blir frågan vilken hjälp som finnas att få inom enheten och om flexibla verksamhetsformer möjliggörs. Kollegial stöttning men även kunskapsöverföring är positiva faktorer i en större grupp.

Den demografiska utvecklingen i Sverige medför att en mycket stor andel av landets kommuner tappar befolkning, medan befolkningsutvecklingen koncentreras till ett mindre antal områden. Stora delar av landet går mot en allt äldre befolkning, medan de i yrkesverksamma åldrar och deras barn minskar. Äldre är den enda grupp som har ett positivt flyttnetto till glesbygd och tätortsnära landsbygd. Konkurrens om resurser med exempelvis äldreomsorgen är en realitet och små enheter som tendera att bli kostsamma i begreppet kostnad per elev skapar svåra avväganden för en lokalt förtroendevald.

De skilda demografiska förutsättningarna över landet gör att det aldrig kommer att finnas förutsättningar saknas för att skapa en standardiserad skola med ett optimalt antal elever i varje grupp eller klass. Även om så vore fallet är den optimala storleken på gruppen också avhängig vilka individer som finns i gruppen och dess förutsättningar. Kan man utifrån detta konstaterande fråga sig om det finns det gränser för hur små grupperna kan vara i skolan med behållen likvärdig undervisning.

Medan det ofta är känsligt att avveckla en grundskola handlar en avveckling av en gymnasieskola mest om att det sker i sådana former att eleverna har möjligheter att välja ett annat alternativ. Konkursen av JB-koncernen 2013 skedde just efter att elevernas omvalsperiod var slut, det innebar ovisshet för eleverna vid de trettio skolor som rekryterade elever skrivna i cirka 100 kommuner.

De kommuner som avvecklat sin (enda) gymnasieskola ligger ofta på nära håll till annan gymnasieort. Ett undantag är Valdemarsviks kommun där resvägen ofta blivit betydligt längre. Andra kommuner som valt att avveckla sin gymnasieskola är Oxelösund, Kungsör, Hallstahammar, Ale och Orust.



## 6. AKTUELLT SKOLBESTÅND

Bilden av den svenska skolan visar att det är mycket stor variation vad det gäller skolstorlek. Nedan redovisas förhållandena för de mindre skolorna. Skolverket, avseende verksamhetsåret 2012/13, visar att drygt 15 procent eller 765 skolor har färre än 50 elever i grundskolan.

I diagram 1 nedan redovisas antalet skolor efter antalet elever på skolan för verksamhetsåren 2001/02 och 2011/12. Som bieffekt ses att antalet kommunala skolor har minskat till för mån för friskolor, men att antalet skolor har reducerats med 9 procent. Under samma period har antalet elever i grundskolan minskat med 16 procent.

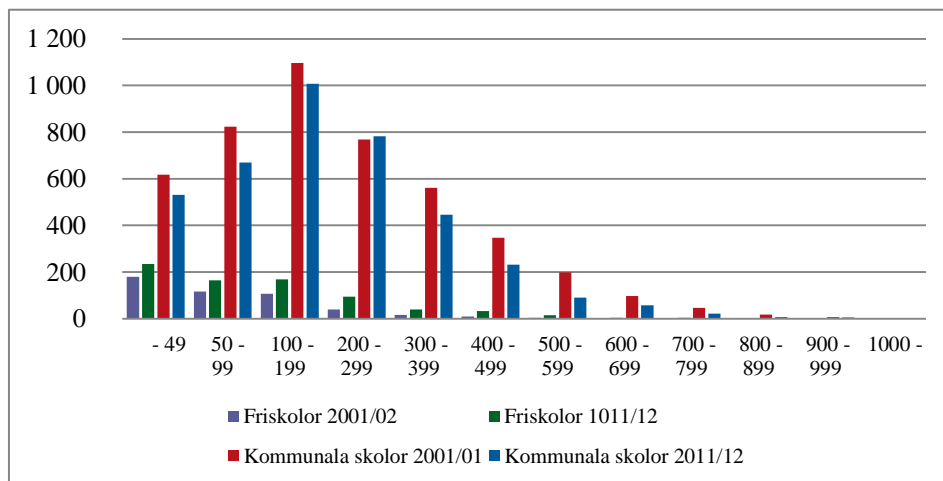


Diagram 1. Antal skolor grupperade efter skolstorlek.

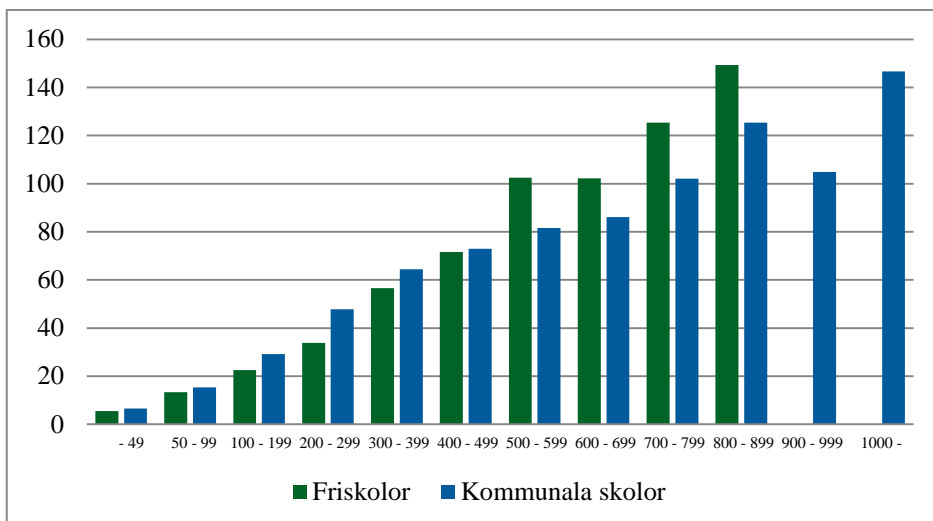


Diagram 2. Genomsnittligt antal elever per årskurs grupperade efter skolstorlek.

Det är en självklarhet att mindre skolor har färre elever per årskurs och i diagram 2 redovisas det genomsnittliga antalet elever per årskurs inom varje gruppering. I gruppen med minsta kommunala skolorna med mindre än 50 elever är det genomsnittliga antalet elever per årskurs 6,6. I nästa grupp också för de kommunala skolorna är motsvarande siffra 15,3 elever per årskurs. För gruppen skolor med färre än 50 elever fördelar sig skolorna i förhållande till hur skolan är organiserad, alltså vilka årskurser som finns på skolan finns redovisade i diagram 3.

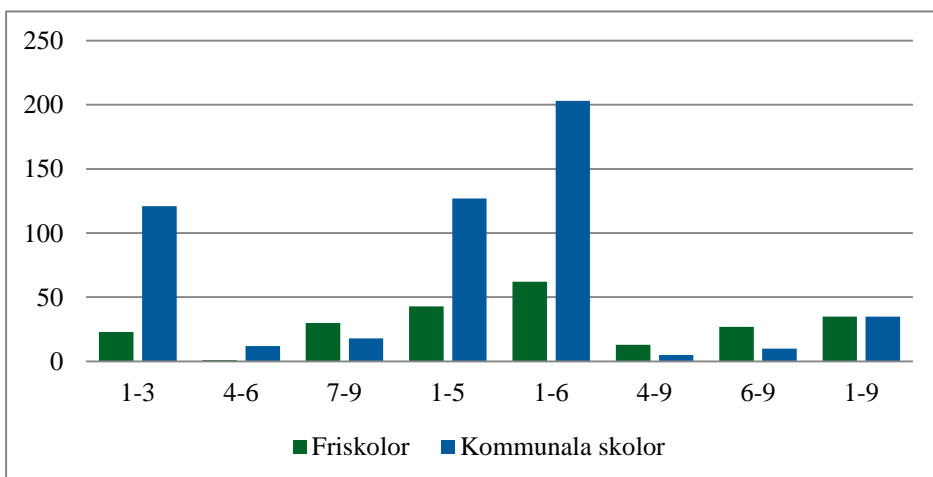


Diagram 3. Antalet skolor med färre än 50 elever grupperade efter organisation

Ur diagrammet kan utläsas att den vanligaste organisationen är en skola med årskurserna 1-6, följt av årskurserna 1-5. Det finns idag 330 kommunala grundskolor i Sverige med 5 eller 6 årskurser och med färre än 50 elever per skolan.

Motsvarande analys kan göras för skolor i gruppen 50 till 99 elever per skola. Antalet kommunala skolor med årskurs 5 och årskurs 6 i denna storleksgrupp är 493 stycken.

Läsår	Grundskole- elever	Grundskolor	Skolor med färre än 50 elever	Skolor med färre än 100 elever
2012/13	889 185	4 909	765 (15,6 %)	859 (17,5 %) (totalt 33,1 %)
2011/12	888 658	4 616	769 (16,6 %)	835 (18,1 %) (totalt 34,7 %)
2010/11	888 469	4 627	801 (17,3 %)	851 (18,4 %) (totalt 35,7 %)
2009/10	891 727	4 660	831 (17,8 %)	877 (18,8 %) (totalt 36,6 %)
2008/09	906 189	4 755	865 (18,2 %)	911 (19,2 %) (totalt 34,7 %)
2007/08	935 869	4 826	870 (18,0 %)	922 (19,1 %) (totalt 37,1 %)
1999/00	1 034 881	5 048		1 759 (34,8 % *)
1998/99	1 010 227	4 992		1 757 (35,2 %)
1997/98	984 171	4 981		1 755 (35,2 %)
1996/97	958 972	4 936		1 755 (35,5 %)
1995/96	938 869	4 934		1 775 (36,0 %)
1989/90	894 558	4 640		1 785 (38,5 %)
1988/89	905 604	4 632		1 756 (37,9 %)
1987/88	920 782	4 667		1 798 (38,5 %)
1986/87	934 347	4 706		1 825 (38,8 %)
1985/86	945 210	4 731		1 831 (38,7 %)

\*) För läsåren 1985/86 till och med 1999/00 omfattar den senare siffran även skolor med färre än 50 elever, alltså alla skolor med upp till och med 99 elever. Källa. Skolverket och Statistisk årsbok (SCB).

En iakttagelse är att andelen av de minsta skolorna har minskat, dock ännu inte i lavinartad omfattning. Sedan läsåret 1984/85 har det gått ner drygt fem procentenheter; antalet skolor med få elever har minskat, men inte det totala antalet skolor. Det har således inte skett någon större skolomvandling de senaste 30 åren. Det totala antalet grundskolor har, som synes, varierat något under perioden.

Den så kallade ”90-talskrisen” satte i vart fall inga spår i antalet respektive andelen små skolor eller för den delen antalet skolor. Det beror på elevantalsökningen som skedde under samma period.

Endast en grundskola i Sverige har fler än 1 000 elever och endast 153 skolor har 500-999 elever (3,1 % av skolbeståndet). I den vanligast förekommande skolstorleken 100-199 elever finns 1448 skolor, vilket läsåret 2012/13 är 29,5 procent av Sveriges grundskolor. Detta är fortfarande färre än antalet små eller mycket små skolor. Och en skola med 100-199 elever är heller ingen särskilt stor skola. Detta ger att en bild av att Sverige har små eller mycket små grundskolor.

I övrigt är det tydligt att de minsta kommunerna invånarmässigt också har de minsta klasserna och de minsta skolorna och omvänt, de största kommunerna har de största klasserna och de största skolorna. Vi ser även ett samband mellan kommunstorlek och skolstorlek: ju mindre kommun, desto färre elever per skola och omvänt.

En notering är att de fristående skolorna på ”småskolenivå” det vill säga färre än 100 eller färre än 50 elever är betydligt fler till andelen än de kommunala. De fristående skolorna med färre än 100 elever uppgår till drygt 49 procent av friskolebeståndet på grundskolenivå. Och på storskolenivå, alltså 500-999 elever finns 24 skolor (3,1 procent av skolbeståndet), alltså samma nivå som de kommunala.

Enligt siffror från Glesbygdsverket (2006) hade knappt 1 000 elever i gles- och landsbygd mer än två mils resa till skolan och 250 av dessa hade mer än tre mil. Detta är siffror som troligen behöver justeras något uppåt sedan dess. Viktigt att komma ihåg är dock att lejonparten av Sveriges elever har mindre än 2 kilometer till skolan och att från förskoleklassen genom hela grundskolan är det mer än hälften (från 51 procent till 67 procent) som går eller cyklar till skolan. Genomsnittlig restid, oavsett färd sätt, för en grundskoleelev till sin skola är under tio minuter.



## REFERENSER

- Amcoff, J. (2012) "Nedlagda landsbygdsskolor påverkar inte utflyttningen" i *Dagens Samhälle* 16/11-2012 Stockholm.
- Cedering, M. (2012) *Skolnedläggningar på landsbygden* Uppsala.
- Englund, A.-L. (2005) *Jämnårigsocialisation i svensk skola* Örebro.
- Glesbygdsverket (2006) *Om Sveriges gles- och landsbygder* Bräcke.
- Glesbygdsverket (2009) *Skolan mitt i byn* Bräcke.
- Lundgren, U. P. (1986) *Att organisera skolan* Stockholm.
- Myndigheten för skolutveckling (2005) *Utbildning i glesbygd – samspel eller konflikt* Stockholm.
- Regeringens proposition 1990/91:18. Ansvar för skolan.
- SCB (olika år) *Statistisk årsbok* Stockholm.
- SCB. Växande städer ger fler småorter. *Välfärd* 1/2013
- SFS 2010:800 Skollagen.
- Skolverkets databaser.
- Skolverket (1996) *Likvärdighet – ett delat ansvar* Stockholm.
- Skolverket (2012) *Likvärdig utbildning i svensk grundskola?* Rapport 374.
- Skolverket (2011) *Läroplan för grundskolan, förskoleklassen och fritidshemmet* Stockholm.
- Skolverket (2011) *Regelbunden tillsyn 2011* Stockholm.
- Strid, Sara (2009) *Erfarenheter av vandrande skolbussar* Lund.
- Verket för tillväxtnalys. *Orter med befolkningsökning 200-2010*.
- Wänström, J. (2013) *Demokratisk förankring i skolnedläggningsprocesser* Göteborg.
- Wänström, J. och M. Karlsson (2011) *Kontroverser utan avtryck* Göteborg.

## Klarar den lilla skolan de stora kraven?

### Om skolavveckling eller skolutveckling

Svensk skola är under omvälvning, inte bara av nya krav och förändrad pedagogik. Svenska skolor är också i mångt små till storleksmässigt, många skolor. Vilka krav har skolan att leva upp till och hur kan man som kommun resonera kring skolans vara eller icke vara.

En av de svåraste frågorna i skolplanering är om det finns förutsättningar att behålla och vidareutveckla en skola om elevunderlaget är svagt och kanske vikande. Det finns en rad faktorer att ta hänsyn till: ett bra och utvecklande pedagogiskt klimat, formella krav på undervisningens genomförande utifrån lagstiftningen, demografiska faktorer, rimliga resvägar, trygghet och skolans roll i den lokala infrastrukturen.

Allt detta behöver vägas samman på lokal nivå i en dialog med föräldrar och allmänhet, med lärare och skolledare och på förtroendemannanivå.

Upplysningar om innehållet  
Mats, Söderberg, mats.soderberg@skl.se  
J. Henrik Bergström, henrik.bergstrom@skl.se

© Sveriges Kommuner och Landsting, 2014  
ISBN/Beställningsnummer: 978-91-7585-223-2  
Text: Mats Söderberg, Stefan Bergström och J. Henrik Bergström  
Illustration/foto: SKL  
Produktion: SKL  
Tryck: SKL