



DEMOKRATI
I KOMMUNER OCH LANDSTING

Valet 2002

DEMOKRATI
I KOMMUNER OCH LANDSTING

Valet 2002



Förord

En levande kommunal självstyrelse förutsätter att kommuner och landsting har en stark medborgerlig förankring. Den kommunala representativa demokratin utgör grunden för medborgarnas politiska inflytande. Den ger medborgarna möjlighet att genom allmänna val utse företrädare, utkräva ansvar och ange riktlinjer för politikens fortsatta inriktning. Den ger robusta spelregler för konflikt- och problemlösning baserade på att alla människor är lika mycket värda och att deras röster har samma tyngd. Den tillhandahåller beslutsforum där olika intressen kan vägas samman och där majoriteten bär det slutliga avgörandet i sin hand.

Valen utgör alltså en av de grundläggande förutsättningarna för vår demokrati. Den 15 september 2002 genomfördes 20 landstingsval och 290 kommunval vid sidan av riksdagsvalet. Vi kommer i denna rapport att beskriva och analysera kommun- och landstingsvalet ur ett demokratiskt perspektiv. Det gäller först och främst valdeltagandet: Hur många har utnyttjat sin rösträtt och deltagit i valet? Har valdeltagandet förändrats jämfört med tidigare val? Hur varierar valdeltagandet mellan olika kommuner och landsting? Vilka initiativ har tagits för att öka valdeltagandet? Vi kommer också att redovisa fakta om personval, röstdelning, lokala partier, mandatfördelning, majoritetsförhållanden och om mediernas bevakning av de kommunala valen.

Syftet med rapporten är att relativt snabbt ge en samlad bild av dessa frågor och att därmed erbjuda en kunskapskälla såväl som ett underlag för demokrati-diskussioner. Vi har haft ambitionen att beskriva såväl kommun- som landstingsval men har vid upprepade tillfällen tvingats konstatera att möjligheterna att få fram statistik och att kunna referera till tidigare forskning om landstingen är begränsade. Det finns även en rad viktiga frågor som kan belysas först längre fram när tillgängliga data bearbetas.

Rapporten har utarbetats av Johanna Lampinen (red), Björn Kullander och Bo Per Larsson vid Svenska Kommunförbundets och Landstingsförbundets Demokrati- och självstyrelseenhet. Avsnittet om medierna och den lokala politiska nivån har skrivits av Jesper Strömbäck från Demokratiinstitutet i Sundsvall.

Stockholm i december 2002

Bo Per Larsson

Enhetschef

Innehåll



Sammanfattning	4
Valdeltagandet i kommuner och landsting	5
Åtgärder för att öka valdeltagandet	7
Personvalet	11
Valresultat kommunval och landstingsval	12
Majoritetsförhållanden i kommuner och landsting	14
Röstdelning och skillnader i valutfall	17
Social representation i fullmäktige	21
Övriga partier	23
Medierna och den lokala politiska nivån – en betraktelse	27
Några avslutande reflektioner	32
Bilaga 1	34
Bilaga 2	40



Sammanfattning

Den 15 september 2002 genomfördes vid sidan av riksdagsvalet 20 landstingsval och 290 kommunalval. I det följande sammanfattas några av de viktigaste resultaten:

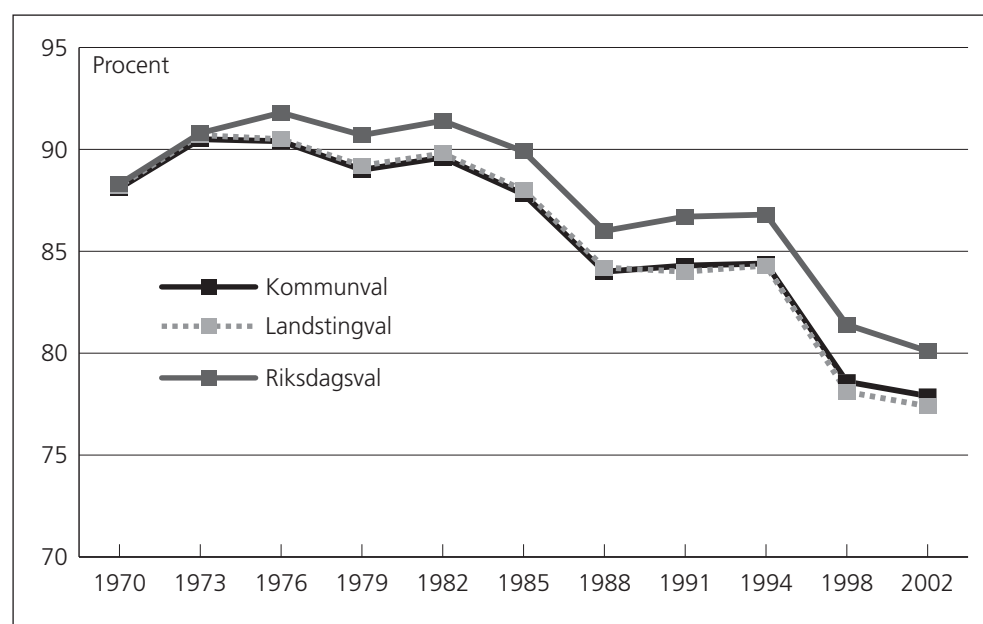
- Valdeltagandet har fortsatt att sjunka och är nu nere i 77,9 procent i kommunvalet, 77,4 procent i landstingsvalet och 80,1 procent i riksdagsvalet. Nedgången är lägre i kommun- och landstingsvalen än i riksdagsvalet. Bland de kommuner som har det lägsta valdeltagandet återfinns gränskommuner mot Finland och Norge.
- Aktiva insatser för att få utländska medborgare att utöva sin rösträtt kan ha bidragit till att nedgången i valdeltagandet bland utländska medborgare har bromsats upp.
- Andelen personer som personröstade har minskat i samtliga val jämfört med 1998. I mindre kommuner är andelen personröster högre liksom bland personer med utländsk bakgrund.
- Andelen medborgare som röstar på olika partier i de olika valen fortsätter att öka. Nästan en tredjedel av väljarna delar sina röster.
- Förtroendet för enskilda politiker kan få väljare att lägga sin röst på ett annat parti i kommunvalet än det man röstar på i riksdagsvalet. Detta gäller framför allt i mindre kommuner. En informell motsvarighet till den europeiska trenden mot borgmästarsystem kan urskiljas.
- Den traditionella blockpolitiken har en relativt sett svagare förankring i kommuner och landsting än i rikspolitiken. De flesta besluten fattas i samförstånd. I ett betydande antal kommuner och landsting bildas otraditionella majoriteter som överskrider blockgränserna.
- Könsfördelningen i kommun- och landstingsfullmäktige är i stort sett oförändrad i jämförelse med föregående mandatperiod. Personer under 30 år är fortfarande den mest underrepresenterade åldersgruppen i både kommun- och landstingsfullmäktige.
- Nya lokala partier har kunnat etablera sig och finns idag i nästan hälften av Sveriges kommuner. I några kommuner är dessa partier till och med det största partiet. Regionala sjukvårdspartier har fått ökat väljarstöd – framför allt i landsting och på orter där impopulära förändringar av hälso- och sjukvården genomförts. I ett 30-tal kommuner har främlingsfientliga partier fått mandat i fullmäktige.
- De nationella medierna verkar i hög utsträckning ha misslyckats med att granska de politiska makthavarna, att lyfta upp den kommunala och regionala politiska nivån och dess betydelse, att visa mångfalden av personvalskandidater och att granska och redovisa politikens sakinnehåll.

Valdeltagandet i kommuner och landsting



77,9 procent röstade i kommunvalet, 77,4 procent i landstingsvalet och 80,1 procent i riksdagsvalet. Valdeltagandet i samtliga val fortsätter alltså att sjunka, men inte lika dramatiskt som i valet 1998. En mindre del av de röstberättigade röstar i kommun- och landstingsvalen jämfört med riksdagsvalet. En förklaring är att utländska medborgare som sedan 1976 har rösträtt i kommun- och landstingsvalen men inte i riksdagsvalet, har ett mycket lågt valdeltagande.¹ 1976 var valdeltagandet bland utländska medborgare i kommunvalet 59,9 procent. 1998 hade andelen röstande sjunkit till 34,5 procent. Uppgifterna över utländska medborgares valdeltagande 2002 blir tillgängliga under 2003.

Diagram 1: Valdeltagandet i kommunval, landstingsval och riksdagsval, 1970–2002



Källa: SCB

Statistik från tidigare val visar på att valdeltagandet är högre i kommuner med stor andel höginkomsttagare, så är även fallet 2002. Nio av de tio kommuner med högst valdeltagande i kommunvalet är förortskommuner där medborgarnas medelinkomst ligger något över riksgenomsnittet. Sju av de tio kommuner som har lägst valdeltagande är gränskommuner till Finland eller Norge. I Haparanda med landets lägsta valdeltagande, har de förtroendevalda angivit svårigheten att mobilisera den stora andelen finska medborgare som en orsak till det låga valdeltagandet. Andelen utländska medborgare i de andra gränskommunerna är avsevärt högre än riksgenomsnittet och kan vara en förklaring till det låga valdeltagandet. Det är dock svårt att konstatera ett samband i detta

¹ Om utländska medborgare räknas bort ligger valdeltagandet i kommun- och landstingsvalen kring 0,4 procent under riksdagsvalet. Petersson, Olof (1998a) Kommunalpolitik, Nordstedts Juridik, Stockholm.

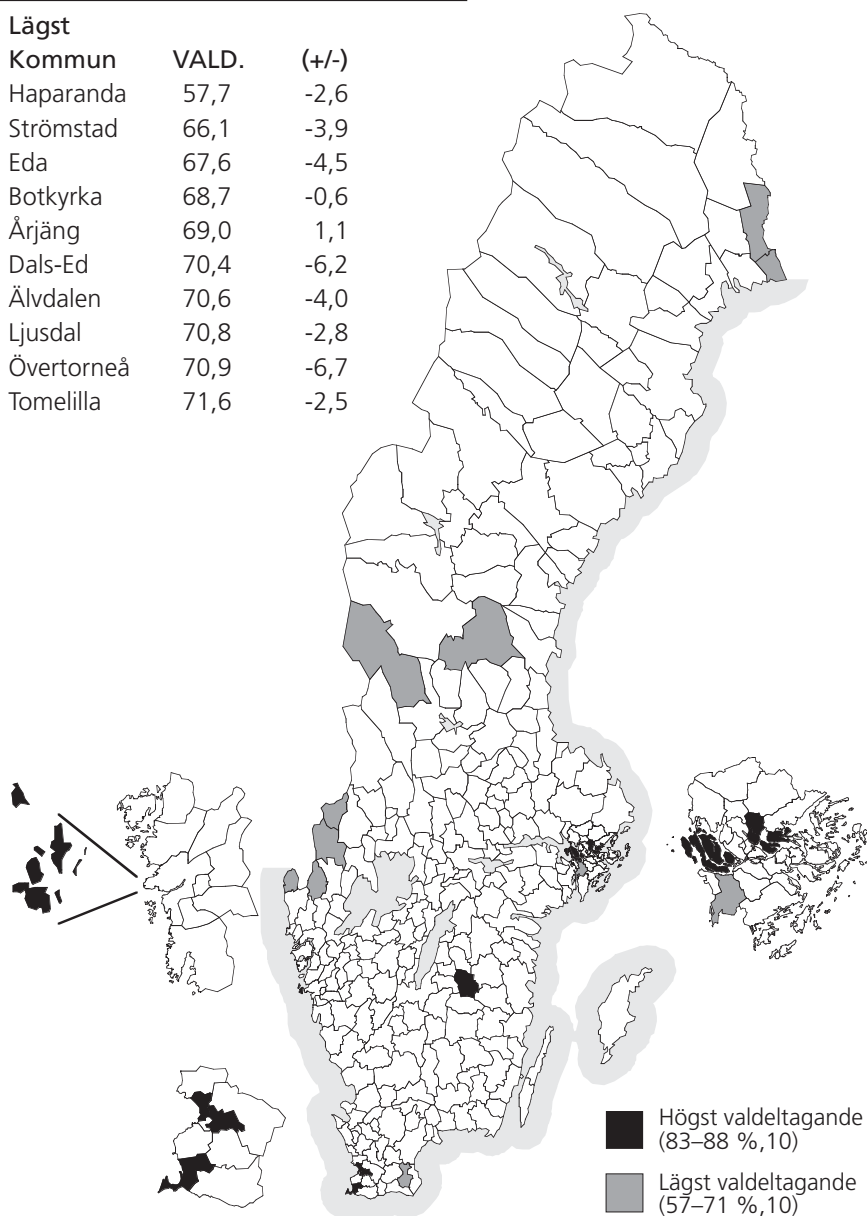
skede. Människor röstar i nästan samma utsträckning i kommunvalet och landstingsvalet och det är samma kommuner som har lägst och högst valdeltagande i båda dessa val. På regional nivå har Blekinge län högst valdeltagandet på 80,7 procent i landstingsvalet och Värmlands län har den lägsta siffran på 75,6 procent. Variationen i valdeltagandet mellan landstingen är inte så stor som i kommunerna.

Valdeltagandet i kommunvalet ökade endast i 25 kommuner och minskade i resten, ökningen var störst i Bollnäs med 1,8 procent. Valdeltagandet minskade i samtliga val som mest i Övertorneå med omkring sex procent. I tre landsting, Stockholm, Blekinge och Örebro ökade valdeltagandet.

Valdeltagande i kommunalval 2002

Tabell 1: Högst respektive lägst valdeltagande i kommunvalet

Högst			Lägst		
Kommun	VALD.	(+/-)	Kommun	VALD.	(+/-)
Lomma	87,7	0,5	Haparanda	57,7	-2,6
Vellinge	87,3	-0,3	Strömstad	66,1	-3,9
Danderyd	86,2	-0,4	Eda	67,6	-4,5
Ekerö	85,3	0,5	Botkyrka	68,7	-0,6
Täby	85,1	-0,1	Årjäng	69,0	1,1
Öckerö	84,3	0,0	Dals-Ed	70,4	-6,2
Lidingö	84,0	0,0	Älvdalen	70,6	-4,0
Vaxholm	83,7	-0,3	Ljusdal	70,8	-2,8
Staffanstorp	83,7	-1,4	Övertorneå	70,9	-6,7
Ydre	83,6	-1,0	Tomelilla	71,6	-2,5



Åtgärder för att öka valdeltagandet



Valdeltagandet har som tidigare nämnts sjunkit i de senaste valen. Inför valet 2002 var det därför många kommuner som genomförde särskilda insatser för att vända trenden. Flera av dessa riktades till människor med utländsk bakgrund eftersom denna grupp har röstat i betydligt lägre utsträckning än genomsnittet. I det här kapitlet beskrivs de insatser som gjordes i Södertälje, Botkyrka och Göteborg,² tre kommuner där en stor andel av befolkningen har utländsk bakgrund.³ Gemensamt är också att det är stora skillnader på valdeltagandet mellan olika områden.

Södertälje

Södertälje kommun genomförde insatser under namnet Valprojekt 2002. Insatser skedde i de fyra stadsdelarna Fornhöjden, Geneta, Hovsjö och Ronna. Projektet bestod av olika delar som alla var länkade till varandra.

I april 2002 genomfördes val till boenderåd i Geneta, Hovsjö och Ronna. Ett boenderåd är ett icke partipolitiskt organ som består av boende som väljs via personval. Valdeltagandet var lågt men en stor andel personer med utländsk bakgrund deltog i valet. Många hade inte röstat tidigare och fick därmed ”träning” i röstningsförfarandet. I Fornhöjden fanns redan ett boenderåd. Boenderåden spelade en stor roll i fortsättningen av valprojektet. I Fornhöjden genomfördes en medborgarpanel där ett slumpmässigt urval av befolkningen diskuterade viktiga framtidsfrågor inför valet.

En informationsfolder på fyra olika språk delades ut till hushållen. Foldern innehöll uppgifter om var vallokalen ligger, vem som får rösta, när valet sker och hur valet går till. Affischer med samma information anslogs på strategiska platser i stadsdelarna. En demokratibil turnerade runt i stadsdelarna och boende hade möjlighet att ställa frågor och få information om valet på flera språk. Målet var att nå de människor som inte har kunskaper om valet och sina demokratiska rättigheter.

Boenderåden i de fyra stadsdelarna arrangerade varsin lokalpolitisk debatt med representanter för de politiska partierna i kommunfullmäktige. Debatterna sändes i en lokal TV-kanal och översattes till olika språk. Inför programmen gjordes speciella inslag från stadsdelarna.

² Information av Jonas Frykman, Södertälje kommun; Björn Adelly, Botkyrka kommun och Anders Martinson, Göteborgs Stad.

³ 42 procent i Södertälje, 53 procent i Botkyrka och 24 procent i Göteborg (med utländsk bakgrund avses både utrikes födda och barn till utrikes födda).

Resultat

Tabell 2: Valdeltagande i Södertälje

	Valdeltagande i procent	Förändring i procentenheter
Södertälje	71,9	-0,2
Fornhöjden	65,2	+3,2
Hovsjö	55,9	+1,7
Ronna	65,6	+1,2
Geneta	64,5	0

Valdeltagandet ökade i Fornhöjden, Hovsjö och Ronna och förblev oförändrat i Geneta. De slutsatser som kan dras är att en negativ trend bröts och att de stadsdelar som har lägst valdeltagande i kommunen generellt ökade sitt deltagande samtidigt som genomsnittet i kommunen minskade. Valprojektet har med stor sannolikhet haft inverkan på denna positiva utveckling.

Andra orsaker till det högre valdeltagandet kan vara att många kandidater med utländsk bakgrund drev kampanjer i stadsdelarna och fick många personröster. Kristdemokraten Robert Halef fick till exempel flest personröster i hela kommunen. De politiska partierna var dessutom aktiva i stadsdelarna inför valet.

Botkyrka

Botkyrka tillhör de kommuner som har lägst valdeltagande i Sverige. Det är särskilt i den norra delen, i Fittja, Alby och Hallunda/Norsborg, som valdeltagandet är lågt. Inför valet 2002 gjordes flera olika insatser med målet att öka valdeltagandet och ge alla kommunmedborgare kunskap att själva fatta beslut om de vill rösta eller inte.

Den mest omfattande insatsen var att man utbildade ett fyrtiotal demokratiinformatörer. Deras uppgift var att väcka det politiska intresset hos olika invandrargrupper och informera om hur det går till att rösta. Alla demokratiinformatörer hade utländsk bakgrund och behärskade många av de språk som talas i kommunen. De kom i kontakt med en stor del av kommunens invånare.

Skriftlig information om valet gavs ut på flera olika språk och det arrangerades många träffar med politiker inför valet. Bland annat så kunde man chatta med politiker en gång i veckan eller gå på grillkväll i Fittja med utfrågning av politiker. Särskilda insatser riktades även till förstagångsväljarna i hela kommunen.

Resultat

Tabell 3: Valdeltagande i Botkyrka

	Valdeltagande i procent	Förändring i procentenheter
Botkyrka	68,7	-0,6
Fittja	52,7	+2,5
Alby	56,9	-2,0
Hallunda/Norsborg	63,1	-1,9

I Alby och i Hallunda/Norsborg minskade valdeltagandet medan det ökade i Fittja. Även om Alby och Hallunda/Norsborg har minskat så har minskningen i valdeltagandet bromsats jämfört med utvecklingen i tidigare val. Det är dock svårt att fastställa orsaken till detta och vilken betydelse de olika insatserna har haft. Att det har gått bättre i Fittja än i Alby och Hallunda/Norsborg kan bero på att Fittja har en förhållandevis homogen befolkning (en stor andel med turkisk bakgrund) vilket underlättar informationsinsatser.

I norra Botkyrka utnyttjade 38 procent möjligheten att personrösta vilket är det högsta deltagandet i hela Stockholms län. Det har troligtvis haft en positiv inverkan på valdeltagandet. Flera kandidater med utländsk bakgrund har på olika sätt drivit kampanjer i norra Botkyrka och två av dem fick en plats i kommunfullmäktige tack vare personvalet.⁴

Göteborg

I Göteborg är det liksom i de andra kommunerna stora skillnader i valdeltagande mellan olika stadsdelar. I stadsdelarna Gårdsten, Bergsjön och Hjällbo gjordes särskilda insatser för att öka valdeltagandet.⁵

I *Gårdsten* arbetade fem kulturtolkare med ursprung i de största etniska grupperna i området. De tog fram information på olika språk och på lätt svenska om vad demokratin och valet i Sverige innebär. Veckan innan röstsedlarna kom gick de ut i området och knackade dörr och visade hur röstsedeln såg ut och berättade om hur valet går till. De anordnade fest i skolan och bjöd in partierna till debatt. Dessutom var det många politiker i Gårdsten före valet och en förening hade en mobil barack där man fick prova på att rösta.

I *Bergsjön* anordnades politiska möten på olika språk eftersom språket ofta upplevs som en barriär. Partierna bjöds in på många olika aktiviteter, t.ex. familjefester och till Kvinnocentret för att diskutera politik. Olika närradiostationer presenterade partierna och intervjuade politiker och medborgare om valet och om demokrati. Information om hur man röstar skedde genom en tidning på 14 språk, en testvallokal vid de gator där valdeltagandet varit som lägst och genom flerspråkiga affischer föreställande röstkort. Detta för att försöka förhindra att röstkortet skulle slängas av misstag. På valdagen hölls en familjefest vid samtliga vallokaler.

I *Hjällbo* riktade man in sig på förstagångsväljarna och ordnade särskilda politikermöten och debatter för dem. Det gick även att få information och föra dialog via sms och chatt. Ungdomsgården hade öppet på valdagen och bistod med information om hur valet går till.


Resultat

Tabell 4: Valdeltagande i Göteborg

	Valdeltagande i procent	Förändring i procentenheter
Göteborg	74,0	+0,7
Gårdsten ⁶	46,2	+1,7
Bergsjön	54,6	+2,5
Hjällbo ⁷	50,0	+4,2

⁴ Edip Noyan (m) och Alexi Lhoud (kd).

⁵ Information av Maria Lundström Gårdsten, Helene Natvik Bergsjön och Sara Larsson Hjällbo.



I Gårdssten, Bergsjön och Hjällbo där insatser gjordes gick valdeltagandet upp. I Göteborg är man övertygad om att insatserna har haft stor betydelse för det ökade valdeltagandet.

I Göteborg har man även genomfört en studie över valdeltagandet för utländska medborgare.⁸ Totalt ligger valdeltagandet på ungefär samma nivå som i förra valet, 30,9 procent jämfört med 31,9 procent 1998. I valet 2002 är det dock större skillnader mellan olika valdistrikt. Valet 1998 var Bergsjön 1 det valdistrikt som hade lägst valdeltagande bland utländska medborgare med 19,8 procent. Nu finns elva valdistrikt som har ett lägre valdeltagande. Den största minskningen ligger i områden där inga insatser genomförts. I områden där insatser har gjorts har det gått bättre. Till exempel i Bergsjön där valdeltagandet bland utländska medborgare ökade med drygt tre procent.

Personvalet har troligtvis, precis som i Södertälje och Botkyrka, haft en positiv inverkan på valdeltagandet i Gårdssten, Bergsjön och Hjällbo. Andelen som har personröstat är förhållandevis hög i dessa områden. Att det jämfört med tidigare val har varit fler nominerade med utländsk bakgrund har troligtvis också påverkat. Bland de valda i fullmäktige har andelen med utländsk bakgrund fördubblats jämfört med tidigare mandatperiod och politiker med utländsk bakgrund har fått ca 60 procent fler personkryss jämfört med valet 1998.

⁶ Endast de distrikt i Gårdssten där insatser genomfördes är medräknade (distrikt 1,2 och 7).

⁷ Endast de distrikt i Hjällbo där insatser genomfördes är medräknade (distrikt 6, 7 och 8).

⁸ Anders Martinson och Christer Jonsson, Demokratiprojekt i Göteborg, en rapport kommer att publiceras 2003.

Personvalet



Ett av syftena med det personvalssystem som infördes 1998 var att skapa en bättre kontakt mellan väljare och valda. Politikerna förväntades bli mer synliga i valkampanjerna. När de folkvalda skulle få ett personligt mandat var förhoppningen att politikerförtroendet skulle förbättras och därmed också förutsättningarna för svensk politik. Andelen väljare som personröstade i riksdagsvalet 1998 uppgick till 29,0 procent. Motsvarande siffror för valet till kommun- och landstingsfullmäktige var 35,2 procent respektive 29,0 procent.⁹ Efter valet 2002 kan man konstatera att personvalsreformen inte fått något större genomslag bland väljarna. Andelen personröster verkar ha sjunkit i samtliga val (vi har ingen totalsiffra över andelen personröster i landstingsvalet). I riksdagsvalet utnyttjade 27,7 procent¹⁰ möjligheten att personrösta, och 31,0 procent i kommunvalet.¹¹ En förklaring till att andelen personröster är högre i kommunvalet än i de andra valen kan vara en större personkänedom och att lokalsamhället möjliggör en bättre kontakt mellan väljare och förtroendevalda. Väljare i större städer kan uppleva att personvalet inte är lika meningsfullt som i mindre kommuner då det krävs så många röster för ett utslag. Forskning visar att personröstning varit vanligare i mindre kommuner än i stora.¹² För att undersöka om så var fallet jämförde vi andelen personröster i de 20 största och de 20 minsta kommunerna. Det visade sig att medelvärdet bland de 20 största kommunerna var 28,1 procent medan siffran för de minsta kommunerna var 44,5 procent. Övertorneå, Norsjö och Sorsele som hade högst andel personröster tillhör även de minsta kommunerna i Sverige medan Stockholms stad har lägst andel personröster på 20,1 procent tätt efterföljt av kranskommuner till Stockholm.

Tabell 5: Kommuner med högst och lägst andel (%) personröstande

Högst		Lägst	
Övertorneå	67,0	Stockholm	20,1
Norsjö	63,4	Täby	21,0
Sorsele	57,3	Lidingö	22,1
Jokkmokk	56,4	Sollentuna	22,3
Vaggeneryd	55,7	Sundbyberg	22,5

219 förtroendevalda klarade femprocentspärren och tog sig in i kommunfullmäktige med hjälp av personröster.¹³ Personvalet verkar inte ha främjat kvinnors representation i någon större utsträckning då endast en fjärdedel av de personvalda är kvinnor. Däremot har ungefär 15 procent av de personvalda utländsk bakgrund¹⁴ vilket bör betraktas som positivt då drygt elva procent av den svenska befolkningen består av personer födda i ett annat land än Sverige.¹⁵ Enligt SVT:s Vallokalsundersökning (Valu) 2002, personröstar personer med utländsk bakgrund ungefär 1,5 gånger så ofta som andra svenskar.

⁹ SOU 1999:136, Personval 1998 – En utvärdering av personvalsreformen.

¹⁰ Egna beräkningar grundade på Valmyndighetens statistik på <http://val.se>, 2002-11-06.

¹¹ Se <http://www.kommunaktuellt.com/ranking/personval02-3.asp>, 2002-11-12

¹² T.ex. Johansson, Folke; *Röstdelning – skilda valdagar* i SOU 2001:65, Skilda valdagar och värval?

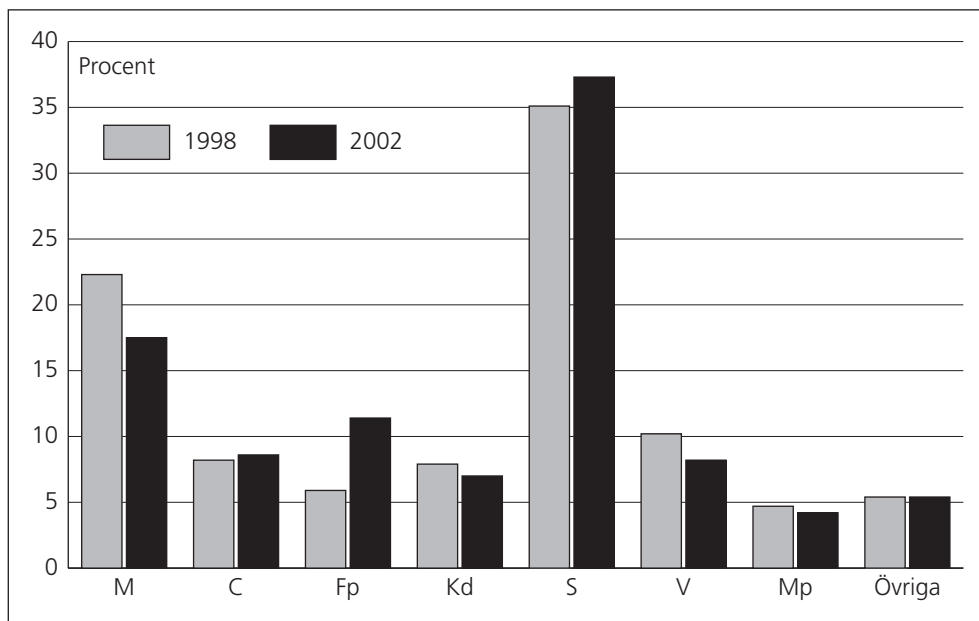
¹³ Se <http://www.kommunaktuellt.com/ranking/personval02-3.asp>, 2002-11-12
Motsvarande kartläggning finns inte att tillgå när det gäller personvalda i landstingsvalet.

¹⁴ Att 15 % av ledamöterna har utländsk bakgrund är inte vetenskapligt belagt utan utgår från personer med utländskt klingande namn.

¹⁵ SCB.

Valresultat kommunval och landstingsval 2002

Diagram 2: Valresultat kommunval 2002



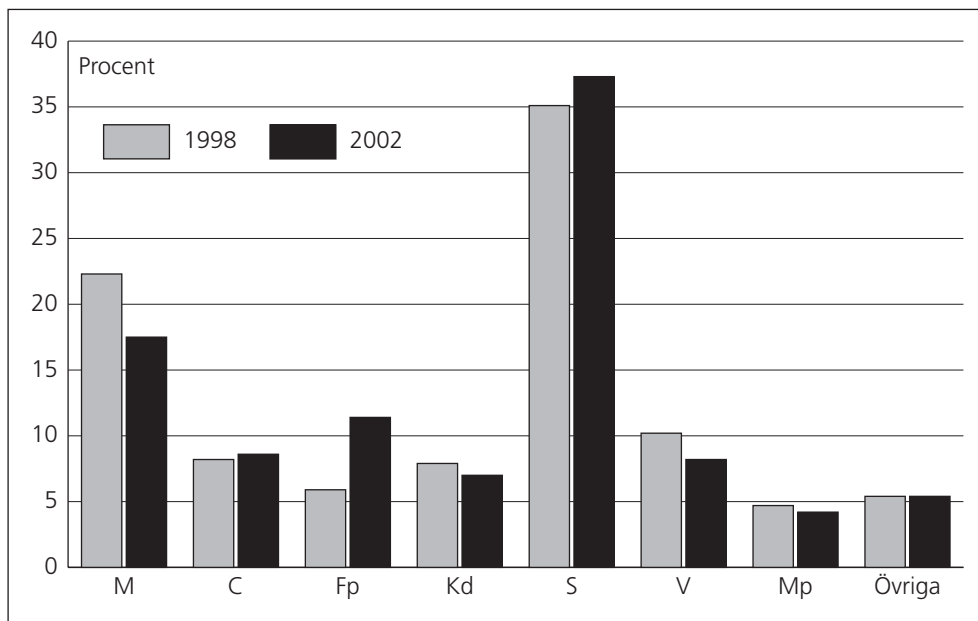
Tabell 6: Valresultat i kommunval 2002

Parti	M	C	Fp	Kd
Röster	932 718	458 138	609 478	376 591
%	17,5	8,6	11,4	7,0
(+ -) %	-4,8	+0,4	+5,5	-0,9
Mandat	2 060	1 688	1 260	1 013
(+ -) M	-528	+120	+553	-56

Parti	S	V	Mp	Övr
Röster	1 982 672	437 805	227 179	288 396
%	37,3	8,2	4,2	5,4
(+ -) %	+2,2	-2,0	-0,5	0,0
Mandat	5 156	1 045	443	609
(+ -) M	+207	-292	-116	-5

Källa: Valmyndigheten

Diagram 3: Valresultat landstingsval 2002



Tabell 7: Valresultat i landstingsval 2002

Parti	M	C	Fp	Kd
Röster	867 804	365 128	629 287	428 804
%	16,6	6,9	12,0	8,2
(+ -) %	-5,6	+0,3	+6,0	-1,8
Mandat	253	139	187	141
(+ -) M	-84	+16	+93	-27

Parti	S	V	Mp	Övr
Röster	2 011 334	438 136	204 169	282 714
%	38,4	8,3	3,9	5,4
(+ -) %	+2,7	-2,4	-0,5	+1,3
Mandat	682	145	55	54
(+ -) M	+49	-42	-15	+20

Källa: Valmyndigheten



Majoritetsförhållanden i kommuner och landsting

Den traditionella indelningen i ett borgerligt och socialistiskt block präglar en stor del av den politiska debatten, inte minst under en valrörelse. Riksdagsvalets avgörande fråga är vilket av dessa block som, av egen kraft eller med stöd av miljöpartiet, ska få majoritet i riksdagen och bilda underlag för en regering.

Om samma blocktänkande skulle styra majoritetsförhållandena i landets kommuner och landsting, skulle man så fort röstsammanräkningen var klar kunna fastställa vilket block som skulle regera under den kommande mandatperioden. Efter årets val skulle utifrån denna logik majoritetsunderlag se ut som följer av tabellen nedan.

Tabell 8: Teoretisk majoritet

	Kommun	Landsting
Borgerlig majoritet	99	3
Socialistisk majoritet	108	9
Miljöpartiet vågmästare	20	4
Lokalt parti vågmästare ¹⁶	63	4
Summa	290	20

Verkligheten ser dock annorlunda ut än i den teoretiska modell som enbart bygger på indelning i politiska block. I kommunpolitiken finns sedan gammalt en stark tradition av konsensustänkande och samförståndsanda. Även sedan riksdagspartierna fått en dominerande ställning i lokalpolitiken lever dessa traditioner kvar, inte minst utanför storstadsområden och i mindre kommuner. Samarbetsdemokrati möjliggör konstellationer som skär tvärs över blockgränserna.

Den starka frammarschen av lokala partier och miljöpartiets etablering som vågmästarparti har dessutom banat väg för nya och fler konstellationer. Efter årets val har bland annat ambitionen att inte låta främlingsfientliga partier få inflytande över politiken bidragit till blocköverskridande majoriteter. I kommunerna ser vi en brokig politisk karta ritas upp efter ovanligt långdragna förhandlingar.

¹⁶ Vågmästarrollen utförs ibland med, och ibland utan mp.

När detta skrivs uppger alla kommuner utom Landskrona att förhandlingarna är avslutade. Läget är följande:

Tabell 9: Majoritetsförhållanden i kommunerna

- 82 olika kombinationer och varianter av partier
- 57 styren över blockgränsen
- 41 kommuner har fem partier eller fler i styret
- 27 kommuner styrs av hoppande majoriteter
- 65 kommuner har borgerliga styren
- 92 kommuner styrs av s eller s+v
- Lokala partier ingår i 28 styren

Vanligaste majoriteter:

- 49 m+c+kd+fp
- 49 s+v
- 30 s+v+mp
- 27 s i majoritet
- 16 s i minoritet
- 11 s+c
- 10 m+c+kd+fp+lokala partier

Förteckning över majoritetsförhållanden i kommunerna finns på www.kommunaktuellt.com.

41 kommuner har fem partier eller fler med i styret, Jokkmokk har åtta. Mångfalden i kommunerna är fortfarande stor och det finns många exempel på koalitioner som är specifika för den lokala nivån. I Berg regerar till exempel det lokala Bergspartiet tillsammans med miljöpartiet. De lokala partierna tenderar dock att göra upp till höger, liksom spi som är med i elva styren. 57 kommuner styrs av blocköverskridande majoriteter där socialdemokraterna ingår i de flesta följt av centern.¹⁷

Tabell 10: Antal ordförandeposter i kommunstyrelsen

M	C	Fp	Kd	S	V	Mp	Övr
48	54	5	6	168	2	1	5

168 av ordförandeposterna innehas av socialdemokrater och 113 av det borgerliga blocket. Det är tydligt att centern inte bara är ett starkt kommunparti, partiet har dessutom lyckats erövra ett stort antal ordförande poster i förhållande till sin storlek. Folkpartiet har däremot högre röstandel än centern men endast fem ordförande poster. Trots att kvinnors representation i fullmäktige är 42 procent är det bara 20 procent av kommunstyrelseordförandena som är kvinnor.¹⁸

Även inom landstingen avviker majoritetskonstellationerna från rikspolitiken. Av 20 landsting har det socialistiska blocket mer än hälften av mandaten i tio landsting och det borgerliga blocket i tre landsting. Miljöpartiet är vågmästare i fyra landsting medan ett sjukvårdsparti är vågmästare i fyra landsting. Varav i dessa tre tillsammans med mp.

¹⁷ Sammanställningen bygger på en enkät som KommunAktuellt skickat till alla kommuner. Flera styren är ännu inte formellt beslutade.

¹⁸ KommunAktuellt.

När samtliga landsting efter på sina håll segslitna förhandlingar kommit överens om vilka som skall styra så ser vi olika majoritetsvarianter:

Tabell 11: Majoritetsförhållanden i landstingen

Majoritet	Antal landsting
s, s+v	6
s+v+mp	8
Blocköverskridande styre	3
m+fp+kd+c (borgerlig)	1
Borgerlig + mp	1
Borgerlig + sjkvp	1
Summa	20

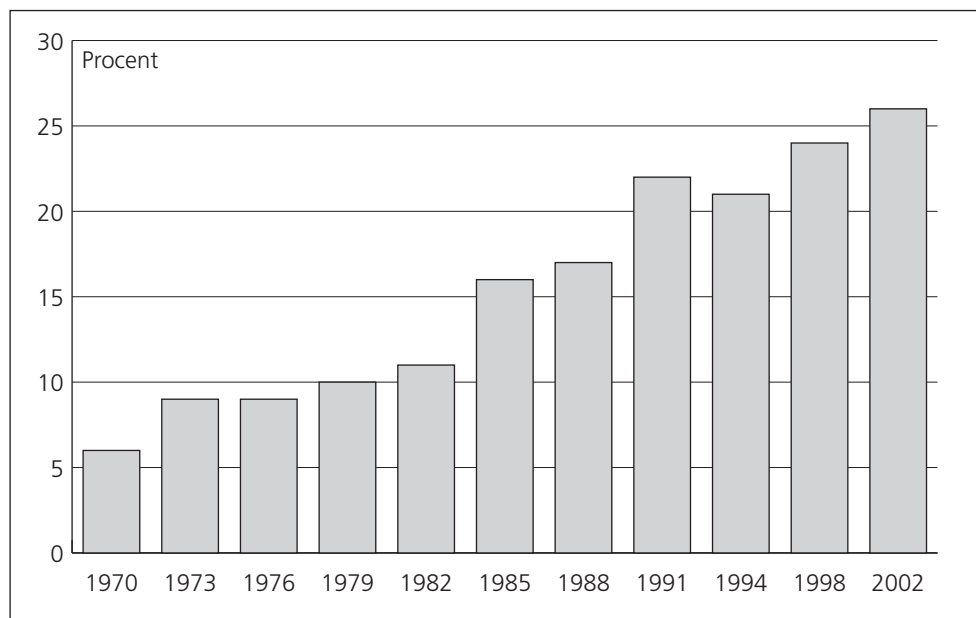
I den stora grupp landsting och regioner som leds av socialdemokrater, vänsterpartiet och miljöpartiet ingår Stockholm, Uppsala, Östergötland, Blekinge, Skåne, Gävleborg, Västerbotten samt Norrbotten. Tre landsting är borgerliga, Kalmar, Halland där även miljöpartiet ingår i majoriteten samt Värmland, där det nya sjukvårdspartiet ingår i majoritetens tillsammans med den borgerliga gruppen. I Jönköping och Kronoberg leds landstinget av socialdemokraterna och centern. Västra Götalandregionen leds av en koalition av socialdemokrater, folkpartister och centerpartister. Maktskifte blev det denna gång i Kalmar och Värmland, som båda blivit borgerliga efter att tidigare ha styrts av en vänsterkoalition, samt i Skåne och Stockholm, som nu leds av socialdemokrater, vänstern och miljöpartiet, efter att förra mandatperioden varit borgerliga. Socialdemokraterna besätter ordförandeposten i 17 landsting, moderaterna i två och kristdemokraterna i ett.

Det finns alltså nio majoritetsvarianter i 20 landsting och tre blocköverskridande majoriteter. Sjukvårdspartierna har blivit en kraft att räkna med. Mandatfördelningen i landstingen döljer att dessa partier nått ännu större röstandelar i enskilda kommuner, företrädesvis i samband med en kontroversiell strukturförändring (se vidare sidan 25).

Röstdelning och skillnader i valutfall



Diagram 4: Röstdelning 1970–2002

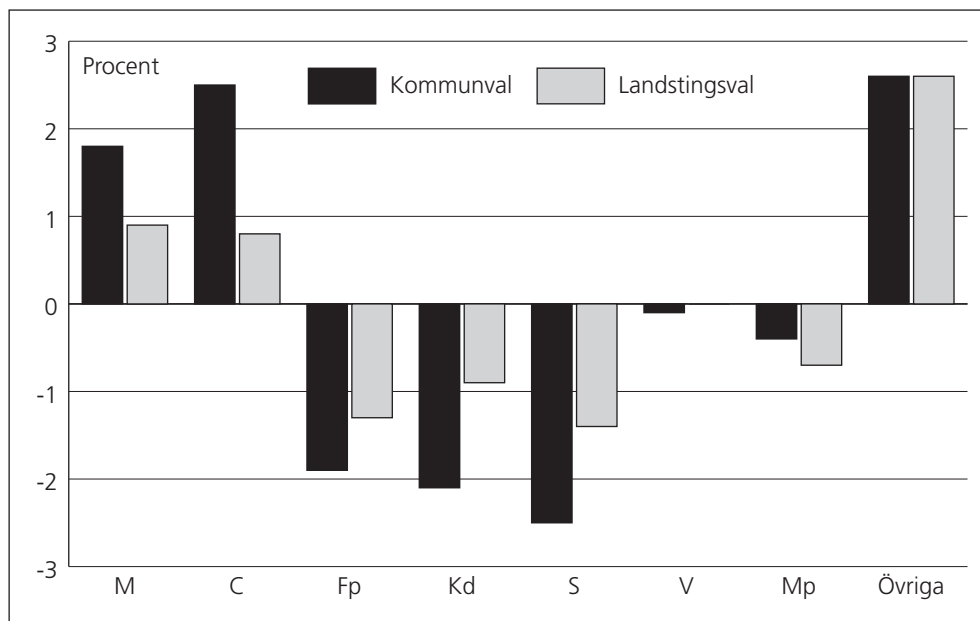


Källa: Giljam & Holmberg 1995, Kommunstudie 1998 och SVT:s Valu 2002

Fenomenet röstdelning, det vill säga att väljare röstar på olika partier i de olika valen hade en blygsam omfattning 1970 då gemensam valdag infördes. Då röstade sex procent olika i riksdagsvalet och kommunvalet och andelen har ökat kontinuerligt sedan dess. Enligt SVT:s Valu som utfördes på valdagen i höstas röstdelade drygt 26 procent av väljarna. De flesta studier av röstdelningen fokuserar på skillnaderna mellan kommun- och riksdagsvalet. En förklaring till att landstingsvalet inte uppmärksammats är att valdeltagandet i kommun- och landstingsvalen följer nästan exakt samma utveckling. Den forskning som bedrivits om röstdelning visar att det i större utsträckning är väljare i små kommuner och med längre utbildning som röstdelar. Orsaken till att man röstar på olika partier i de olika valen kan för 70 procent av väljarna härledas till faktorer i kommunen eller landstinget. Det visar sig att det är variationer i synen på politiken på kommunnivå som orsakar röstdelning. Det kan röra sig om stora lokala frågor, populära lokala partiföreträdare eller missnöje med det befintliga styret. Enligt forskarna är den tydliga trenden mot ökad röstdelning en del i en mer långsiktig förändring mot mer självständiga ställningstaganden i de kommunala valen.¹⁹

¹⁹ Johansson, Folke, Nilsson, Lennart & Strömberg, Lars (2001) *Kommunal demokrati under fyra decennier*. Malmö: Liber

Diagram 5: Skillnader i valutfall i förhållande till riksdagen 2002



Avvikelserna mellan det totala valresultatet för kommunvalet och riksdagsvalet 2002 är inte speciellt stora om man jämför med de skillnader som finns i enskilda kommuner. Ett exempel är kommuner där det finns en politisk fråga eller en färgstark politiker som lockar till sig fler röster i kommunvalet än i riksdagsvalet, detta diskuteras närmare i nästa kapitel. Skillnaderna i valresultat för de tre valen visar generellt att skillnaderna i hur väljarna röstar är en aning större mellan kommun- och riksdagsval än mellan landsting- och riksdagsval. Moderaterna som gick kraftigt tillbaka i valet 2002 har större stöd på kommunal nivå än i landstinget och i riksdagen. Centern som brukar kallas för "kommunparti" gör även denna gång ett bättre kommunval än riksdagsval. Skillnaderna i valresultat är minst inom vänsterpartiet.

Stora skillnader på lokal nivå

En del partier är alltså starkare i riksdagsvalet än i kommunvalet. Om man ser till valresultatet i enskilda kommuner kan skillnaderna vara stora och ibland dramatiska. Det finns åtskilliga kommuner där ett parti fått tio procent mer av rösterna i kommunvalet än i riksdagsvalet. Så är fallet för centern i 33 kommuner, moderaterna i åtta kommuner, vänsterpartiet i sex kommuner, folkpartiet i två och miljöpartiet i en kommun.

Men skillnaderna i valresultat blir ibland betydligt större än så. Vi har gjort en sammanställning över de 20 kommuner där skillnaderna i röstandel mellan kommun- och riksdagsval är som störst. I flertalet av dessa kommuner hittar vi ett kommunalråd som tycks ha ett stort förtroende. Flertalet får mer än 60 procent av sitt partis personröster några betydligt mer.

Tabell 12: Stora skillnader mellan kommun- och riksdagsval

Ks-ordförande	Parti	Kommun	Riksdagsval	Kommunval	Differens
Stig Henriksson	v	Fagersta	13,1	53,4	40,3
Roland Åkesson	c	Mönsterås	11,4	49,2	37,8
Kurt Svensson	c	Åmål	11,3	47,1	35,8
Peter Eriksson	mp	Kalix	8,7	43,6	34,9
Halvar Pettersson	c	Säffle	19,1	51,9	32,8
Göran Holm	m	Vellinge	38,5	66,9	28,4
Kjell Ericsson	c	Årjäng	14,3	41,7	27,4
Bo Pettersson	c	Leksand	14,0	38,4	24,4
Lars Mattsson-Frost	c	Mora	12,1	36,3	24,2
Rune Forsdahl	c	Dals Ed	17,7	41,1	23,4
Kent Persson	v	Norberg	17,2	38,1	20,9
Ingemar Nyman	m	Bjurholm	14,1	34,9	20,8
Anders Ahlgren	c	Gagnef	15,0	34,4	19,4
Maria Leifland	c	Värnamo	8,7	25,6	16,9
Erland Lundqvist	c	Strömstad	13,8	30,1	16,3
Arne Hellsten	m	Malå	6,1	22,0	15,9
Albert Lestander ²⁰	v	Arjeplog	14,8	30,5	15,7
Stig-Olof Tingbratt	c	Vårgårda	12,2	27,2	15,0
Lennart Kalderén	m	Salem	19,8	34,7	14,9
Claes Jägervall	fp	Tibro	10,7	25,5	14,8

Den kanske första iakttagelsen, vid sidan av de nästan spektakulära skillnaderna i valresultat mellan kommun- och riksdagsval, är den bedövande manliga dominansen. Ser vi till riket i stort är drygt 20 procent av ks-ordförandena kvinnor. Flertalet av kommunerna är små. Så när som på Vellinge och Värnamo har kommunerna färre än 21 000 invånare.

Förutsättningar finns att göra listan betydligt längre. Det finns en lång rad kommunalråd, framför allt från centerpartiet och moderaterna, som i väsentlig grad tycks bidra till att lyfta det egna partiet i kommunvalet jämfört med i riksdagsvalet. Förteckningen rymmer dessutom enbart partier som ställer upp i såväl riksdags- som kommunval annars skulle ett antal företrädare för lokala partier vara med.

Det finns inte heller några s-politiker på listan. Det finns fler tänkbara förklaringar till detta, som att benägenheten att röstdela är större inom än mellan de politiska blocken och att det rimligen är svårare att höja röstandelen från 40 än från 15 procent. Det kan också vara så att man som väljare inte behöver röstdela för att försäkra sig om att en uppskattad s-politiker ska bli kommunstyrelseordförande. Det parti som i flertalet kommuner är störst har en given styrkeposition och besätter också lite mer än hälften av landets ks-ordförandeposter samt leder nästan 70 procent av alla blocköverskridande styren.

²⁰ Har lämnat kommunalrådsposten pga ändrade majoritetsförhållanden.



Tendens till borgmästarval

I ett växande antal europeiska länder utser medborgarna, direkt eller indirekt en borgmästare, det vill säga en politiker som upprätthåller den exekutiva makten. Systemet återfinns i bland annat. Tyskland, Italien, Österrike, Danmark och England samt i ett antal östeuropeiska länder. När man ser på förteckningen ovan kan man fråga sig om inte medborgarna i praktiken infört ett informellt borgmästarsystem.

Det är säkert ingen tillfällighet att huvudparten av de större avvikelserna mellan kommun- och riksdagsval finns i små kommuner med stark samförståndsanda och ett stort behov av att samla krafterna för att vända en fortsatt befolkningsminskning, skapa balans i kommunens budget, öka antalet arbetstillfällen etc. Man kan spekulera i om medborgarna under sådana omständigheter i första hand lägger sin röst på en person som man tror har förmågan att leda kommunen i att möta utmaningarna. Eller att det är lättare att utkräva ansvar av en tydlig politisk ledare än ett samverkande parti.

Det bör till sist sägas att den företeelse vi beskrivit, röstdelning baserad på ett starkt förtroende för en ledande politiker, framför allt hör lokalpolitiken till. Skillnaderna mellan kommun- och riksdagsval är mindre markant i större kommuner och lyser med sin frånvaro i landstingen. Där tycks partipolitiken ha en starkare ställning – Även där förekommer en omfattande röstdelning om än något mindre än i kommunerna och dessutom mindre utforskad.

Social representation i fullmäktige



Att olika sociala grupper (t.ex. personer under 30, kvinnor samt utrikes födda) är representerade i fullmäktigeorganen i Sverige bidrar till att olika kunskaper och erfarenheter bättre tas tillvara. Genom att fler grupper deltar i beslutsprocessen kan beslutens kvalitet förbättras. Olika grupper kan ha olika politiska intressen som inte tillgodoses om de inte själva deltar i beslutsfattandet. Enligt SCB har kvinnor och utrikes födda hittills varit underrepresenterade bland de nominerade och valda. Med hjälp av Valmyndighetens uppgifter har vi bearbetat data över de valda i kommun- och landstingsfullmäktigeförsamlingar utifrån kön och ålder. Statistik över utrikes föddas representation är ännu inte tillgängliga.

Totalt 13 274 ledamöter fick mandat i kommunfullmäktigeförsamlingarna efter valet, 42 procent är kvinnor och 58 procent män, siffrorna är i stort sett oförändrade jämfört med förra mandatperioden. Valmyndighetens och SCB:s åldersindelning skiljer sig åt vilket gör det svårt att jämföra åldersgrupper med varandra. Vi kan dock konstatera att efter det senaste valet är nästan hälften av de förtroendevalda i kommunerna mellan 51–64 år. Personer under 30 år är fortfarande den mest underrepresenterade åldersgruppen följt av personer över 65 år.

Tabell 13: Kommunvalen 2002, andel (%) valda efter ålder

	M	C	Fp	Kd	S	V	Mp	Övr	Totalt	Valbara
18–21	1	1	1	0	1	2	1	2	1	6
22–36	12	11	12	15	12	15	20	8	13	26
37–50	25	34	27	36	32	48	39	29	32	24
51–64	51	48	48	40	49	33	33	36	46	23
65+	1	6	12	9	6	3	7	24	8	22
Summa %	100	100	100	100	100	100	100	100	100	100
Antal mandat	2 060	1 688	1 260	1 013	5 156	1 045	443	609	13 274	

Källa: Egen bearbetning av data från Valmyndigheten, november 2002

Tabell 14: Kommunvalen 2002, andel (%) valda efter kön

	M	C	Fp	Kd	S	V	Mp	Övr	Totalt	Valbara
Kvinnor	35	39	41	40	47	47	44	29	42	51
Män	65	61	59	60	53	53	56	71	58	49
Summa %	100	100	100	100	100	100	100	100	100	100
Antal mandat	2 060	1 688	1 260	1 013	5 156	1 045	443	609	13 274	

Källa: Egen bearbetning av data från Valmyndigheten, november 2002

Av 1656 ledamöter i landstingsfullmäktige är hälften mellan 51–64 år och andelen är i stort sett den samma som förra mandatperioden. Personer under 30 år samt över 65 år är liksom i kommunfullmäktige underrepresenterade i landstingsfullmäktige.

Tabell 15: Landstingsvalen 2002, andel (%) valda efter ålder

	M	C	Fp	Kd	S	V	Mp	Övr	Totalt	Valbara
18–21	0	0	1	1	0	0	0	2	0	6
22–36	11	8	13	11	10	13	16	11	11	26
37–50	25	30	18	32	28	43	44	26	29	24
51–64	53	56	54	45	57	38	38	11	50	23
65+	11	6	14	10	5	6	2	50	10	22
Summa %	100	100	100	100	100	100	100	100	100	100
Antal mandat	253	139	187	141	682	145	55	54	1 656	

Källa: Egen bearbetning av data från Valmyndigheten, november 2002

Tabell 16: Landstingsvalen 2002, andel (%) valda efter kön

	M	C	Fp	Kd	S	V	Mp	Övr	Totalt	Valbara
Kvinnor	42	35	47	50	49	57	53	46	47	51
Män	58	65	53	50	51	43	47	54	53	49
Summa %	100	100	100	100	100	100	100	100	100	100
Antal mandat	253	139	187	141	682	145	55	54	1 656	

Källa: Egen bearbetning av data från Valmyndigheten, november 2002

Könsfördelningen i landstingsfullmäktige efter valet 2002 är jämnare än i kommunfullmäktige, 47 procent är kvinnor och 53 procent män. Kvinnors representation har gått tillbaka med en procent från förra mandatperioden.

Bland de politiska partierna i kommunfullmäktige har socialdemokraterna och vänsterpartiet den mest jämna könsfördelningen medan gruppen övriga partier har en påtaglig manlig dominans. Moderaterna är det riksdagsparti som har den ojämaste könsfördelningen och störst andel förtroendevalda över 50 år tätt följt av kristdemokraterna och gruppen övriga partier. Vänsterpartiet och miljöpartiet verkar ha den jämnaste åldersfördelningen.

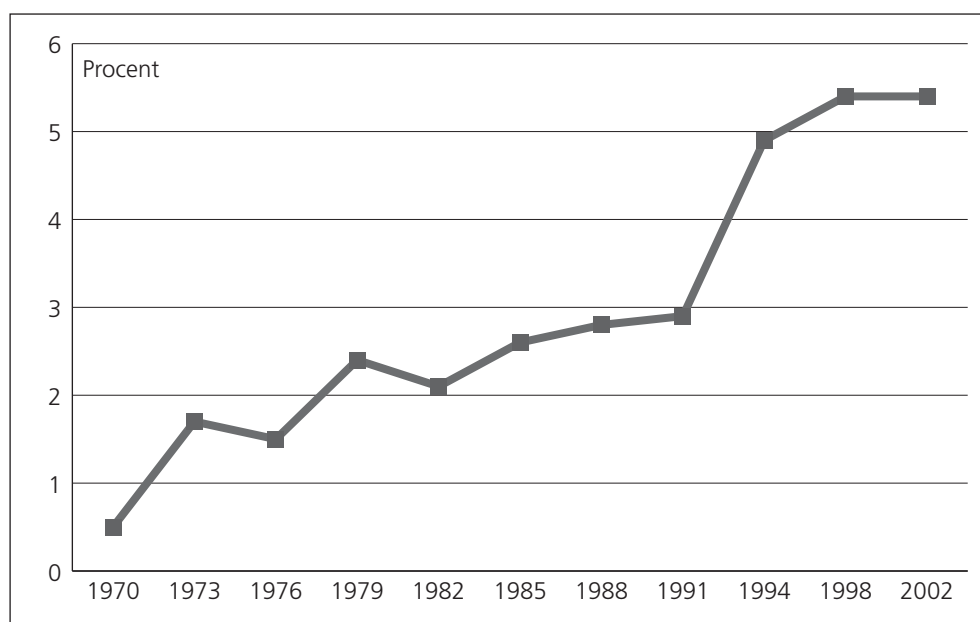
I landstingsfullmäktige har kristdemokraterna uppnått en jämn könsfördelning bland sina representanter närmast följt av socialdemokraterna. Centern har den mest ojämna fördelningen. Folkpartiet har flest personer över 50 år och vänsterpartiet och miljöpartiet verkar liksom i kommunfullmäktige ha den jämnaste könsfördelningen.

Övriga partier



Andelen röster på övriga partier i kommunerna har ökat allt sedan början av 1970-talet och speciellt efter valet 1991. Den uppåtgående kurvan planade dock ut något i senaste valet då de övriga partierna fick samma andel röster som förra mandatperioden.

Diagram 6: Andel röster på övriga partier 1970–2002



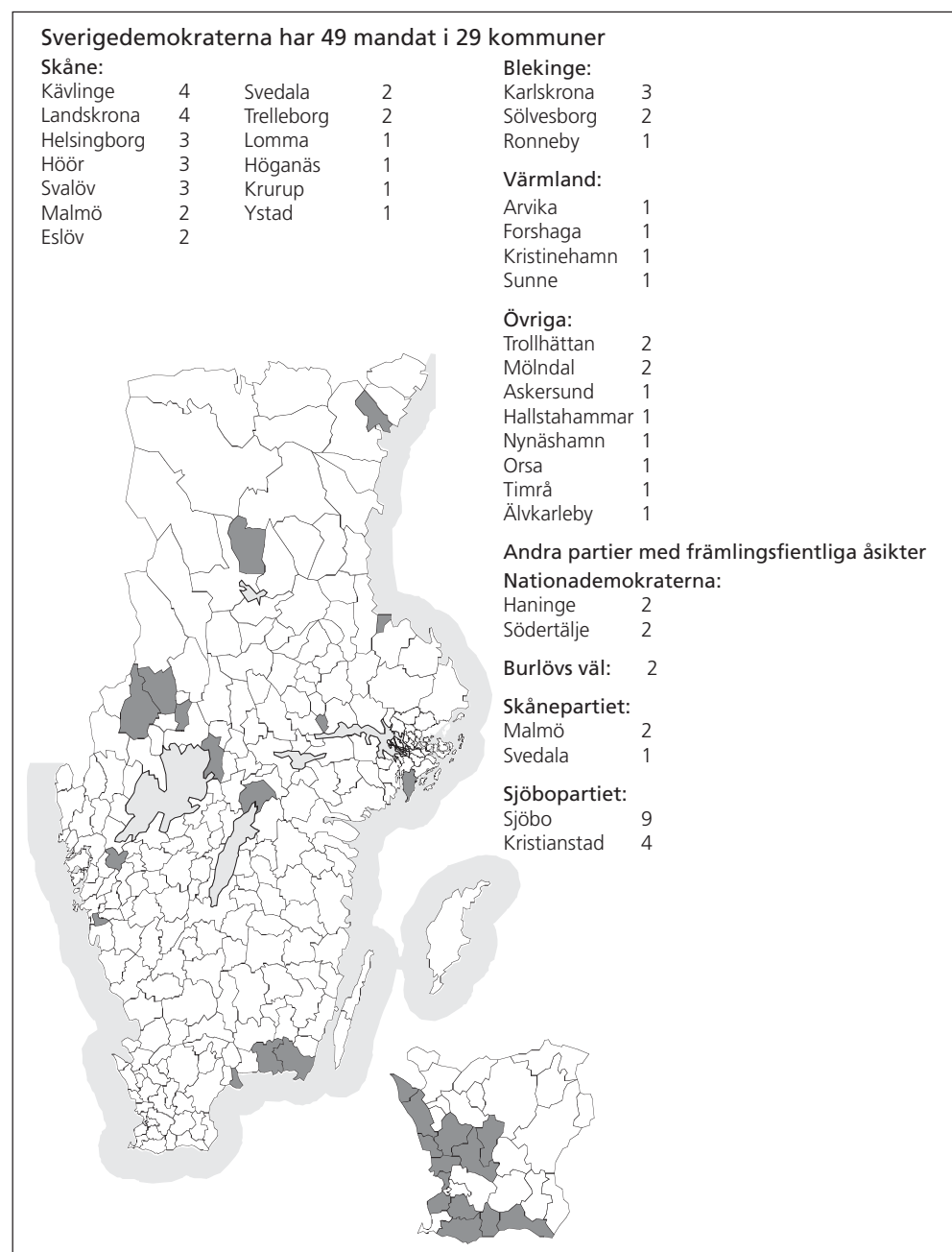
Källa: Fridolfsson & Gidlund, 2002/Valmyndigheten.

Bakom begreppet *övriga partier* i valstatistiken döljer sig en mängd partier som inte är representerade i riksdagen. Under den förra mandatperioden fanns 184 övriga partier i 144 kommunfullmäktige i landet. Efter valet 2002 är 129 partier representerade i 132 kommunfullmäktige. De övriga partierna brukar i många fall benämnas som lokala partier då de i huvudsak verkar på kommunal nivå. Forskaren Cecilia Eriksson som studerat de lokala partierna²¹ menar att inte alla övriga partier kan räknas som genuint lokala, då vissa av dem har rikstäckande eller regionala ambitioner. Partier som dels är registrerade för att delta i riksdagsvalet och dels är representerade i kommunfullmäktige är enligt våra kartläggningar: Sveriges pensionärs intresseparti, SPI (42 kommuner), Sverigedemokraterna (29 kommuner), KPMLr – Revolutionärerna (3 kommuner), Skånepartiet (2 kommuner), Sjöbopartiet (2 kommuner) kommunisterna (1 kommun) och socialistiska partiet (1 kommun).

²¹Eriksson, Cecilia (1999) *Lokalt engagemang med platsideologisk bas – exemplet lokala partier*. Arbetsrapport, NOVEMUS, Örebro Universitet.

Partier som är registrerade i ett eller flera län och som kan sägas ha regionala ambitioner är de regionala sjukvårdspartierna (6 kommuner i Norrbottens län, 1 kommun i Västernorrlands län, 1 kommun i Skåne län). Ett *genuint lokalt parti* är således ett parti som är registrerat för att delta i kommunvalet och endast finns i en kommun.²² *Sveriges pensionärers intresseparti* (spi) är ett parti med rikstäckande ambitioner som gått framåt från 60 mandat i 26 kommuner under förra mandatperioden till 73 mandat i 42 kommuner. Ett parti som lyckades med att mobilisera ett stort väljarstöd i riksdagsvalet var Lars Törnmans *Norrbottensparti* som fick nio procent av rösterna i Norrbottens län. Norrbottenspartiet hade dock behövt 12 procent av rösterna i Norrbotten för att ta sig in i Riksdagen.

Främlingsfientliga partier



²² Till genuint lokala partier räknas även partier som är representerade i en kommun men är riksregistrerade eller registrerade på länsnivå så som Allianspartiet (Burlöv), BARA-partiet (Svedala), Kommunens Framtid (Åstorp) Norrbottens Frihandelsparti (Boden).

De rikstäckande *Sverigedemokraterna* gick framåt i valet och ökar från åtta mandat i fem kommuner till 49 mandat i 29 kommuner och följer därmed trenden som visar på ett ökat stöd för främlingsfientliga partier. Sverigedemokraterna fick 1,5 procent av rösterna i riksdagsvalet och är därmed inte berättigade till partistöd (gränsen ligger på 2,5 procent) men däremot får partiet sina partisedlar distribuerade av Valmyndigheten till samtliga vallokaler i nästa val.²³ På kommunal nivå har sverigedemokraterna liksom alla andra partier med mandat i kommunfullmäktige rätt till partistöd. Skåne är partiets starkaste fäste där partiet har 27 mandat i 13 kommuner.

Lokala partier i landstingsfullmäktige


Före 1994 fanns inga lokala partier representerade i landstingsfullmäktige. Efter detta val är spi representerat i Hallands län och regionala sjukvårdspartier har mandat i sex landsting: Norrbotten, Jämtland, Västernorrland, Värmland, Gävleborg och Västra Götaland. Uppkomsten av de regionala sjukvårdspartierna är till stor del ett resultat av nedläggningarna av BB och lasarett i de olika regionerna. *Norrbottens sjukvårdsparti* som uppstod i protest mot nedläggningen av Bodens lasarett har till exempel i den senaste valrörelsen drivit frågan om att återigen öppna BB och den akuta sjukvården i Kalix, Kiruna och Piteå. Partiet ökade efter valet och fick nästan en fjärdedel av rösterna och var nära att få en vågmästarposition i landstingsfullmäktige efter långdragna förhandlingar. Sjukvårdspartiet i Värmland är det enda av sjukvårdspartierna som ingår i en styrande majoritet. Partiet har sitt starkaste stöd i Säffle (66 procent) och Kristinehamn (53 procent) där akutsjukvården lagts ned.

Genuint lokala partier

De lokala partierna i Sverige är en heterogen grupp som är ganska svår att överblicka men några intressanta nedslag kan ändå göras. Med argumenten att politiken behöver förnyas samt tillgodose unga personers intressen tog sig *Förnygringspartiet i Svedala* och *Ungdomslistan i Hedemora* in i kommunfullmäktige. Medelåldern på Ungdomslistans kandidater är 18 år. Förnygringspartiet i Svedala säger sig inte vara ett ungdomsparti men vill förnya sättet att arbeta i politiken. På deras lista är medelåldern 29 år och alla utom en person är nya i politiken.

Många lokala partier vill inte placera sig i något politiskt block. Så är även fallet med *Knivsta.nu* som rönnte framgångar i nybildade Knivsta kommun. Partiet som fick fyra mandat i fullmäktige vill utveckla deltagardemokratin i kommunen och under hela mandatperioden ha en pågående dialog med kommunmedborgarna via bland annat Internet. Internet som påverkanskanal används också av *Demoex* som fick ett mandat i kommunfullmäktige i Vallentuna kommun. *Demoex* vill inte kalla sig för ett parti utan är en förening som bildades för att vara ett forum för direktdemokrati via Internet. Föreningens syfte är att föra fram medlemmarnas åsikter och driver inte någon politisk linje.

²³ För att ett parti ska få sina valsedlar distribuerade av Valmyndigheten ska andelen röster ha överstigit 1 procent i föregående riksdagsval.



Nykvärnspartiet som verkar i en annan ny kommun, Nykvarn, går framåt med tio procent efter sin första mandatperiod och är kommunens största parti. Partiet startades av personer som ville att Nykvarn skulle bli en egen kommun vid den folkomröstning som hölls 1997. Nykvärnsparitet tar sin utgångspunkt i att kommunalpolitik handlar om att lösa konkreta frågor på ett praktiskt sätt. Ytterligare ett parti som ökade kraftigt i valet var *Kommunpartiet vår framtid* i Gullspång som därmed gick förbi socialdemokraterna och blev största parti i kommunen, men också landets största lokala parti. Förra mandatperiodens stora vinnare och tillika landets två största lokala partier var *Dorotea kommunlista* och *Kirunapartiet* som förlorade stöd till förmån för socialdemokraterna som återigen blev största parti i de två kommunerna. *Bergspartiet* som leds av populäre före detta kommunalrådet Olle Nord, är överlägset största partiet i Berg.

Tabell 17: Landets största lokala partier, röster i procent (%)

Kommunpartiet vår framtid, Gullspång	44,1
Bergspartiet, Berg	41,5
Dorotea kommunlista, Dorotea	36,2
Nykvärnspartiet, Nykvarn	34,8
Kirunapartiet, Kiruna	32,8

Medierna och den lokala politiska nivån – en betraktelse²⁴



Huvuddelen av de offentliga verksamheter som medborgarna i sin vardag kommer i kontakt med, har kommunerna någon form av ansvar för. I vilken utsträckning medborgarna är medvetna om detta är dock en öppen fråga. För de flesta är det sannolikt så att gränserna för vad som är nationella och vad som är lokala politiska frågor flyter ihop. Det är troligen också så att medborgarna generellt sett övervärderar den nationella politiska nivåns betydelse och att man undervärderar den regionala och lokala politiska nivån.

Detta är ett demokratiskt problem, eftersom det försvårar för människor att utkräva ansvar för den politiska skötseln på olika nivåer, och att ta ställning på ett genomtänkt sätt till de politiska alternativen i de olika valen.

Här har medierna en stor och demokratiskt viktig uppgift att fylla. Det första skälet är att det huvudsakligen är via medierna som människor får information om politik och politiska frågor, även lokalt. Det andra skälet är att det finns en stor och bred enighet bland såväl lagstiftarna som bland medborgare, politiker och journalister själva om att medierna har vissa specifika demokratiska funktioner.

Mediernas demokratiska funktioner

De demokratiska funktioner som medierna bör leva upp till är tre till antalet. För det första, att förse medborgarna med sådan information som de behöver för att fritt och självständigt kunna ta ställning i samhällsfrågor. För det andra, att granska de inflytelserika i samhället. För det tredje, att låta olika åsikter och kulturyttringar komma till tals.

Genom att leva upp till dessa krav kan medierna bidra till att den svenska demokratin präglas av det som inom statsvetarkretsar kallas ”upplyst förståelse”. Med det menas att politiska åsikter och opinioner idealt sett bör växa fram ur en process där olika perspektiv kan mötas och brytas, och där respekten för såväl andras åsikter som för fakta är en grundsten. Åsikter och opinioner bör vara genomtänkta, inte blott ett uttryck för fördomar eller löst tyckande.

För att det ska kunna råda upplyst förståelse i en demokrati krävs det därför att det finns en rik tillgång på information av olika slag och att det finns en livaktig offentlig debatt. Det är därför det ibland sägs att demokratin bygger på dialog och på offentlig debatt.

Detta krav på dialog, offentlig debatt och upplyst förståelse är minst lika viktigt på lokal och regional nivå som på den nationella. Med tanke på att kommunerna har en omfattande makt över människors tillvaro, bör kraven på den lokala demokratin vara lika höga som på den nationella demokratin. Därför är

²⁴ Kapitlet är skrivet av Jesper Strömbäck som är fil dr i journalistik och verksam vid Demokratiinstitutet vid Mithögskolan. Han har bland annat skrivit böckerna ”Gäster hos verkligheten” (Brutus Östlings bokförlag Symposion 2001) och ”Makt och medier” (Studentlitteratur 2000).



kravet på medierna att de ska informera, granska och fungera som ett forum för debatt lika viktigt lokalt och regionalt som nationellt.

Just i en valrörelse ställs dock extra höga krav på medierna, eftersom medborgarnas politiska makt då är större än under mellanvalsperioderna. Samtidigt är den typ av information som behövs inför ett val annorlunda och mer specifik än under mellanvalsperioder. Framförallt är det fyra typer av information som människor behöver för att kunna rösta genomtänkt, det vill säga på ett sätt som ligger de egna åsikterna så nära som möjligt:

- För det första behövs information om hur de politiska makthavarna under den gångna mandatperioden har skött sitt uppdrag;
- För det andra behövs information om vad de politiska partierna vill inför den kommande mandatperioden;
- För det tredje behövs information om de olika personvalskandidaterna;
- För det fjärde behövs information om vilka politiska frågor som avgörs på vilken politisk nivå.

De förstnämnda och sistnämnda kraven handlar om vikten av att människor kan utkräva politiskt ansvar, och straffa dem som inte skött sig. Lika missriktat som det vore ifall människor inte alls tog hänsyn till hur de som haft makten skött sig, lika missriktat vore det ifall människor straffade politiker på lokal eller regional nivå för frågor som avgörs på nationell nivå eller vice versa.

En slutsats av detta är att det är viktigt inte bara hur de lokala medierna beskriver den lokala politiska verkligheten, utan också hur de nationella medierna gör det. Vikten av att skilja mellan olika beslutsnivåer är lika central i nationella som i lokala medier.

Valbevakningen 1998

Ur det här skisserade perspektivet kan man granska hur de nationella medierna skötte informations-, gransknings- och forumuppgiften under valrörelsen 2002. Än så länge dröjer det innan de första systematiska undersökningarna är klara, men några reflektioner kan i väntan på detta göras. Några jämförelser kan även göras med valrörelsen 1998.

Om man tar sin utgångspunkt i valrörelsebevakningen 1998 i de nationella medierna (Dagens Nyheter, Svenska Dagbladet, Expressen, Aftonbladet, Rapport, TV4 Nyheterna och Aktuellt), visar undersökningar att några tendenser var tydliga. Med risk för generaliseringar var fyra tendenser intressanta och framträdande.

För det första var det vanligt att journalistiken gestaltade politik som sport, spel och strategi, och inte som en fråga om sakliga problem och olika förslag på hur dessa problem ska mötas. Valet framställdes i stor utsträckning som ett spel om makten, där makten var ett självändamål och inte ett medel för att kunna åstadkomma politiska förändringar. När politiker av olika färg lade fram förslag, behandlades det ofta av journalister som om det bara handlade om att vinna fördelar i kampen om väljarna – inte om att man faktiskt trodde på det riktiga i förslagen. Nära anslutet till den här gestaltningen av politik som spel var det journalistiska intresset för opinionsmätningar. Under bara de tre sista

veckorna före valet 1998 publicerades 98 opinionsmätningar. De blev motsvarigheten till sportens resultattabeller, och gav utrymme för långtgående journalistiska spekulationer om hur valet kunde tänkas gå.

Detta hänger samman med en andra framträdande tendens, som handlar om att journalistiken i hög grad var tolkande och spekulativ snarare än beskrivande. I mellan 41 och 64 procent av artiklarna och inslagen förekom spekulationer om sådant som kunde komma att hända, och som alltså vid den tidpunkten inte fanns i sinnevärlden. Samtidigt var i genomsnitt 37 procent av artiklarna och inslagen tolkande till sin karaktär, i motsats till beskrivande.


En tredje tendens var att det fanns ett mycket litet utrymme i de nationella medierna för den lokala politiska nivån. De lokala politiska frågorna var i princip frånvarande, liksom de lokala politiska aktörerna. Med ett undantag: När det fanns lokala politiska skandaler att rapportera om, då blev det nyheter även i de nationella medierna. En lokal politisk skandal är en nyhet också i riksmidierna; en väl fungerande lokal politisk verksamhet är det inte. Så ser den mekanism ut som ledde till att den lokala politiska nivån i riksmidierna då framstod i sämre dager än vad den förtjänade.

En fjärde tendens hänger samman med de frågor som då stod högst på dagordningen, nämligen vård, skola och omsorg. Trots att detta är politiska frågor där den lokala och regionala politiska nivån är oerhört viktig, behandlades det i huvudsak som rikspolitiska frågor. Ansvarsfördelningen mellan staten, landstingen och kommunerna suddades ut, vilket troligen gjorde det svårt för medborgarna att utkräva ansvar på ett genomtänkt sätt. Om nu vissa hävdar att all politik är lokal, så behandlade riksmidierna all politik som nationell. Kontrasten med verkligheten är i båda fall slående, och ytterst till men för medborgarnas möjligheter att rösta genomtänkt.

Valbevakningen 2002

Studerar vi mot den här bakgrunden hur medierna skötte sig under valrörelsen 2002 framträder både vissa likheter och skillnader. En viktig skillnad handlar om att det tycks som om den lokala politiska nivån fick större utrymme i det senaste valet jämfört med 1998, inte minst tack vare Dagens Nyheter. Under de senaste åren har de byggt ut sin bevakning av Stockholms stads politik. Dock ligger huvuddelen av Stockholms kranskommuner då som nu i en medieskugga, vilket även gäller huvuddelen av Sveriges övriga kommuner och landsting runt om i landet. I riksmidierna är det fortfarande rikspolitiken som dominerar. Möjligen fick andra kommuner vid sidan av Stockholms stad ännu mindre uppmärksamhet det här valet, eftersom det inte fanns några spännande lokala politiska skandaler att rapportera om.

En annan skillnad ligger i de politiska frågor som diskuterades. Även i detta val var skolfrågan viktig, men vid sidan av den seglade integrationsfrågan högt upp på dagordningen. De politiska förslag som diskuterades i samband med den frågan var i huvudsak rikspolitiska, vilket gäller exempelvis förslaget om ökad arbetskraftsinvandring och språktest. Detta gjorde att diskrepansen mellan vad som diskuteras som nationella politiska frågor och vad som ytterst är kommunala frågor, möjligen blev något mindre 2002 än 1998. I så fall är det positivt.



Samtidigt kvarstår att det av medieinnehållet är mycket svårt för människor att utläsa vilken nivå olika politiska frågor ligger på, och om de beslut som diskuteras är fattade politiskt eller av tjänstemän. Att det är så beror dock inte enbart på medierna, utan också på de politiska aktörerna själva. Det finns en stark tendens hos rikspolitiker att diskutera frågor som egentligen ligger på lokal eller regional nivå, samtidigt som det finns en tendens hos lokalpolitiker att skylla på riksdag och regering i den mån de vill undvika att ta politiskt ansvar. Resultatet är att det blir svårt för människor att utkräva politiskt ansvar på ett genomtänkt sätt, och att medierna under den gångna valrörelsen i stort sett inte gjorde någonting för att lära människor vilka frågor som ligger på vilken nivå. Här skulle det behövas en folkbildande insats av både medier och politiska aktörer, men någon sådan märktes det inget av i valrörelsebevakningen i stort.


En liknande insats skulle behövas för att göra personvalsständet meningsfullt. Trots att diskussionerna efter förra valet handlade om att det var få som valde att personrösta, verkar det som om få medier drog den självklara slutsatsen av detta: Om det ska vara meningsfullt att personrösta, krävs det att människor vet vilka personvalskandidater som finns och vad som skiljer dem åt. Här behöver människor mediernas hjälp, men av detta fick de föga. Personvalet som sådant och enskilda personvalskandidater fick generellt sett mycket litet uppmärksamhet under den gångna valrörelsen. Därför är det logiskt att personröstandet också denna gång är lågt.

Likheterna dominerar

Dominerar gör därför likheterna mellan 1998 och 2002. Även i detta val var det mycket vanligt att politik gestaltades som spel istället för som sak. Frekvensen av publicerade opinionsmätningar var dessutom ännu högre det här valet, på grund av att både Dagens Nyheter och Svenska Dagbladet publicerade dagliga mätningar. Aldrig tidigare har så många opinionsmätningar publicerats i de svenska riksmidierna – och aldrig tidigare har de visat så fel. Det är paradoxalt, men egentligen inte förvånande. I takt med att väljarna blir allt rörligare och bestämmer sig allt senare, blir det allt svårare att tillförlitligt mäta människors partisympatier. Det gäller särskilt eftersom de som bestämmer sig sent för hur de ska rösta tenderar att vara mindre politiskt intresserade och politiskt kunniga än de som bestämmer sig tidigt, och att dessa också är de som sannolikt är minst benägna att delta i opinionsmätningarna.

Ytterligare en likhet ligger i att journalistiken även den här gången i hög utsträckning innehöll journalistiska tolkningar och spekulationer. En förbättring kunde dock märkas: I den här valrörelsen tycks det ha varit vanligare än 1998 att medierna använde sig av vinjetter så som exempelvis ”analys” eller ”perspektiv”. Det är bra eftersom det förvarnar läsarna om att artiklarna ifråga innehåller subjektivitet.

Om man utgår från de fyra krav på valrörelsejournalistiken som nämndes ovan, blir dock betyget för riksmidiernas valrörelsebevakning 2002 dessvärre ganska lågt. Visst fanns det gott om exempel på bra, informativa och granskande artiklar och inslag. Visst fanns det artiklar som handlade om den kommunala eller regionala politiska nivån, också i riksmidierna. Visst fanns det artiklar och inslag om personvalet och olika personvalskandidater.



Men detta till trots blir den *preliminära* slutsatsen – i avvaktan på att systematiska undersökningar blir klara – att de nationella medierna i hög utsträckning misslyckades med att granska de politiska makthavarna, att lyfta upp den kommunala och regionala politiska nivån och dess betydelse, att visa upp mångfalden av personvalskandidater och att granska och redovisa politikens sakinnehåll. Journalistiska gestaltningar av politik som spel trängde i stor utsträckning ut journalistiska gestaltningar av politik som sak; spekulationer, tolkningar och opinionsmätningar trängde ut beskrivande och sakfrågeorienterad journalistik och den ansvarsfördelning som råder mellan stat och kommun försvann i stort sett helt från valrörelsebevakningen.

Av detta skulle man kunna dra den dystra slutsatsen att medierna inget lärt från den kritik de fått efter tidigare valrörelser. Men man kan också vända på det, och konstatera att utrymmet för förbättringar är avsevärt. Utmaningen under de kommande åren är därför tvådelad. För det första att på ett systematiskt och vetenskapligt sätt undersöka valrörelsebevakningen 2002. För det andra att försöka åstadkomma en så bred diskussion som möjligt om valrörelsebevakningens problem och möjligheter. Målet med en sådan diskussion bör vara att hitta konkreta förslag på hur valrörelsebevakningen kan förbättras och bättre hjälpa medborgarna att nå den upplysta förståelse som demokratin är i så stort behov av för att fungera väl. Att medierna har avsevärd makt över människors tankar är väl känt, men med makt bör alltid ett ansvar följa. Det är dags att medierna tar det ansvaret, och att de som har idéer på vad som krävs för att medierna ska ta det ansvaret och bidra med sina idéer. Precis som demokratin förutsätter offentlig debatt för att kunna förnya sig, behöver medierna och journalistiken det.



Några avslutande reflektioner

Vi beskriver ibland den kommunala självstyrelsen som ett demokratiskt kulturarv med djupa historiska rötter. Genom självstyrelsen förenas människors ansvar och inflytande. När frågor avgörs lokalt och regionalt har medborgarna möjligheter till inflytande över sin vardag och över den lokala och regionala samhällsutvecklingen. Närheten till den verklighet som besluten rör ger människor möjligheter att överblicka och förstå även komplexa frågor och att delta i samtal om avvägningar och prioriteringar. Väljarna kan föra fram åsikter och idéer till sina förtroendevalda och påverka den politiska dagordningen. Självstyrelsen ger förutsättningar att forma en effektiv verksamhet utifrån lokala och regionala förutsättningar. Ett stort antal människor kan engagera sig och skolas för politiskt arbete i partier och som förtroendevalda.

Hur väl överensstämmer denna självstyrelsevision med verkligheten? Det är inte svårt att identifiera allvarliga demokratiproblem och att teckna en mörk bild av hur den lokala och regionala demokratin fungerar:

- Valdeltagandet fortsätter att sjunka och är nu nere i historiskt låga nivåer. Bland utländska medborgare är valdeltagandet betydligt lägre än bland svenska medborgare.
- Främlingsfientliga partier har gått framåt och skaffat sig fotfäste i ett 30-tal kommuner.
- Ansvarsfördelningen mellan stat och kommun är otydlig och det är många gånger svårt att se på vilken politisk nivå som en fråga avgörs.
- En allt starkare statlig styrning minskar kommunernas och landstingens handlingsutrymme och därmed medborgarnas möjligheter att genom kommun- resp. landstingsvalet påverka den politik som förs.
- Medierna brister i sin bevakning av kommun- och landstingspolitiken och såväl glesbygds- som storstadskommuner befinner sig i mediaskugga. Medborgarna får därmed svårare att överblicka och förstå de beslut som fattas och den politik som förs.
- Partierna fortsätter att tappa såväl medlemmar som övertygade anhängare och får därmed svårare att fungera som kanal mellan medborgare och makt.

Denna rapport om kommun- och landstingsvalen bekräftar delar av denna beskrivning. Men vi tycker oss även se en annan och mer ljus bild. Den visar aktiva och intresserade medborgare som är beredda att ta ansvar för och utöva inflytande över sina gemensamma angelägenheter – även om deras strategier kan variera, och stundtals utmana de politiska partiernas roll.

- Medborgarna betraktar uppenbarligen kommun- och landstingsvalen som viktiga. De röstar i lika stor utsträckning som i riksdagsvalet. De gör självständiga ställningstaganden i kommun- och landstingsvalen och det gäller inte enbart den växande grupp som röstar på olika partier i de olika valen.

- Medborgarna har upptäckt nya vägar att utkräva ansvar. När de inte upplever att olika partier framstår som tydliga politiska alternativ röstar man istället fram den enskilda politiker som man vill ska leda kommunen. När de etablerade partierna inte framstår som attraktiva söker man sig till lokala partier och när partimedlemskap inte uppfattas som den mest intressanta vägen att påverka politiken söker man andra vägar. Det kan handla om att själv kontakta ledande politiker eller söka skapa opinion via media men också genom att kräva inflytande genom rådslag, medborgarförslag eller folkomröstningar.

Båda dessa bilder rymmer delar av sanningen. Det finns allvarliga problem men också ett medborgerligt engagemang som kan vitalisera och förnya den lokala och regionala demokratin. Utrymmet för förnyelse är uppenbarligen tillräckligt stort för att kommun- och landstingspolitiken i väsentliga avseenden har kunnat utvecklas annorlunda än rikspolitiken. Kommer de tendenser till förnyelse som kan urskiljas att bidra till att valdeltagandet ökar, fler personer med utländsk bakgrund deltar och medborgarnas möjligheter att utkräva ansvar stärks? Ökar de förtroendevaldas möjligheter att förena lyhördhet med handlingskraft? Eller ser vi istället en ökande fragmentering med försvagade partier och starkare särintressen? Det ligger utanför ambitionen och uppdraget med denna rapport att mer ingående diskutera dessa frågor. Vi vill ändå påstå att den mångfald som ryms i kommun- och landstingspolitiken ger *möjligheter* att utveckla och vitalisera demokratin.

Bilaga 1

Valdeltagandet 2002 efter kommun

KOMMUN	KOMMUN		LANDSTING		RIKSDAG	
	VALD.	(+/-)	VALD.	(+/-)	VALD.	(+/-)
Stockholms län						
Botkyrka	68,7	-0,6	68,5	-0,7	74,0	-1,6
Danderyd	86,2	-0,4	85,9	-0,4	87,5	-0,6
Ekerö	85,3	0,5	85,1	0,5	86,2	0,1
Haninge	74,7	-0,6	74,3	-0,6	78,5	-1,3
Huddinge	75,8	-0,6	75,5	-0,6	79,7	-1,3
Järfälla	80,4	0,1	80,1	0,2	83,0	-0,7
Lidingö	84,0	0,0	83,7	0,1	85,9	-0,5
Nacka	80,1	-0,1	79,9	-0,1	83,2	-0,6
Norrälje	76,9	-0,8	76,5	-0,6	78,6	-1,3
Nykvarn	80,9	-0,7	79,8	-0,9	83,0	-0,7
Nynäshamn	78,2	-1,5	77,8	-1,6	79,9	-1,4
Salem	81,3	-0,5	80,8	-0,4	83,7	-0,9
Sigtuna	73,7	-1,3	73,1	-1,2	77,2	-1,6
Sollentuna	81,8	-0,2	81,4	-0,4	84,6	-0,5
Solna	76,8	0,8	76,4	0,7	80,2	-0,2
Stockholm	77,7	0,8	77,4	0,8	80,7	-0,2
Sundbyberg	75,5	0,5	75,2	0,3	78,5	-0,7
Södertälje	71,9	-0,2	71,5	-0,3	76,1	-1,0
Tyresö	81,2	-0,6	80,7	-0,7	83,2	-1,3
Täby	85,1	-0,1	84,7	-0,2	86,6	-0,8
Upplands-Bro	76,5	-1,2	76,3	-1,2	79,9	-1,7
Upplands-Väsby	75,1	-0,4	74,7	-0,5	79,1	-1,0
Vallentuna	81,0	-0,4	80,4	-0,8	82,7	-0,8
Vaxholm	83,7	-0,3	83,2	-0,4	85,5	-0,3
Värmdö	80,2	-1,1	80,0	-0,9	82,5	-1,4
Österåker	81,1	0,0	80,3	-0,2	83,3	-0,5
Uppsala län						
Enköping	77,4	-1,9	77,6	-1,4	79,1	-2,4
Håbo	78,4	-0,5	77,7	-0,3	80,9	-0,4
Knivsta	82,0		81,6	1,0	82,9	0,8
Tierp	77,6	-2,5	77,4	-2,5	78,8	-0,2
Uppsala	79,6		79,4	0,1	81,6	-0,4
Älvkarleby	77,2	-1,8	76,8	-1,5	79,5	-2,2
Östhammar	76,7	-1,3	76,4	-1,2	78,2	-1,8
Södermanlands län						
Eskilstuna kommun	74,0	-1,6	73,7	-1,7	77,4	-2,2
Flen	77,9	-0,5	77,1	-0,6	80,3	-0,2
Gnesta	79,0	-0,1	78,7	0,0	80,2	-1,0
Katrineholm	79,5	-1,4	78,9	-1,7	81,2	-2,3
Nyköping	81,2	-0,6	81,0	-0,5	82,6	-1,0
Oxelösund	78,3	-1,3	77,6	-1,6	80,8	-2,3
Strängnäs	78,4	-0,6	78,1	-0,7	80,0	-1,3
Trosa	81,3	-0,5	80,6	-0,8	83,1	-0,6
Vingåker	80,9	-1,4	80,1	-1,8	82,2	-1,7

KOMMUN	KOMMUN		LANDSTING		RIKSDAG	
	VALD.	(+/-)	VALD.	(+/-)	VALD.	(+/-)
Östergötlands län						
Boxholm	81,7	-0,2	81,1	-0,3	82,9	-1,0
Finspång	80,8	-0,4	80,4	-0,3	83,0	-1,3
Kinda	79,6	-1,6	79,1	-1,5	80,9	-1,8
Linköping	80,9	-0,3	80,6	-0,2	82,9	-0,9
Mjölby	79,6	-0,9	79,0	-1,1	80,8	-1,5
Motala	78,0	-1,5	77,5	-1,5	79,8	-1,9
Norrköping	76,4	-0,3	75,9	-0,4	78,8	-1,3
Söderköping	80,7	-0,8	79,9	-1,2	82,1	-0,9
Vadstena	81,4	-1,5	81,0	-1,2	82,0	-2,1
Valdemarsvik	79,8	-0,9	79,3	-0,8	80,6	-1,2
Ydre	83,6	-1,0	83,3	-0,7	84,7	-1,6
Åtvidaberg	82,4	-0,9	81,6	-1,2	83,2	-1,2
Ödeshög	79,7	-2,4	79,4	-2,3	80,7	-2,8
Jönköpings län						
Aneby	83,0	-0,2	82,7	-0,1	83,7	-1,1
Eksjö	80,3	-0,5	79,8	-0,6	82,1	-0,9
Gislaved	76,4	-1,3	75,7	-1,2	79,7	-2,2
Gnosjö	76,3	-0,1	75,5	-0,3	80,6	-2,0
Habo	83,3	-1,1	82,7	-1,1	84,3	-1,5
Jönköping	80,7	-0,7	80,4	-0,8	82,6	-1,2
Mullsjö	81,3	-1,9	80,5	-2,5	82,8	-2,3
Nässjö	81,0	-1,4	80,5	-1,2	82,9	-1,5
Sävsjö	80,0	-0,5	79,5	-0,4	81,7	-0,8
Tranås	79,6	-0,4	78,9	-0,5	81,4	-1,3
Vaggeryd	80,6	-2,6	80,0	-2,4	83,1	-2,6
Vetlanda	79,8	-0,9	79,3	-0,9	81,8	-1,7
Värnamo	78,9	-1,3	78,1	-1,2	81,6	-2,1
Kronobergs län						
Alvesta	79,1	-0,1	78,4	-0,3	80,9	-0,6
Lessebo	81,2	-0,3	81,1	-0,2	82,5	-0,9
Ljungby	78,2	-1,0	77,3	-1,2	79,9	-1,3
Markaryd	74,9	-2,0	74,5	-1,8	77,4	-3,0
Tingsryd	76,4	-0,8	75,4	-1,0	78,1	-0,5
Uppvidinge	77,6	-1,8	77,0	-1,8	80,0	-1,6
Växjö	80,8	-0,5	80,3	-0,7	82,4	-1,2
Älmhult	78,9	-2,6	78,2	-2,6	79,8	-2,6
Kalmar län						
Borgholm	79,1	0,4	78,5	0,4	79,9	0,1
Emmaboda	79,6	-1,0	79,2	-0,6	81,6	-0,9
Hultsfred	78,2	-0,7	77,8	-0,4	79,6	-1,7
Högsby	80,0	0,9	79,2	0,6	81,6	0,8
Kalmar	80,6	0,3	80,4	0,3	82,3	-0,4
Mönsterås	80,2	-0,4	79,0	-0,1	81,4	-0,4
Mörbylånga	82,4	0,2	81,7	-0,1	82,9	-0,5
Nybro	78,7	-0,4	78,2	-0,6	80,5	-0,4
Oskarshamn	79,5	-1,1	79,1	-1,2	80,6	-1,4
Torsås	78,4	-0,7	77,8	-0,6	79,4	-1,2
Vimmerby	78,2	-1,3	77,4	-1,5	79,3	-1,8
Västervik	77,1	-0,7	76,7	-0,8	78,6	-1,2

KOMMUN	KOMMUN		LANDSTING		RIKSDAG	
	VALD.	(+/-)	VALD.	(+/-)	VALD.	(+/-)
Gotlands kommun						
Gotland	77,8	-0,5			79,0	-0,7
Blekingelän						
Karlshamn	80,3	-0,3	79,7	-0,3	81,3	-0,7
Karlskrona	83,5	1,3	83,3	1,2	84,5	0,7
Olofström	76,3	1,4	76,0	1,4	79,2	0,4
Ronneby	80,5	-0,2	80,3	-0,1	81,5	-0,8
Sölvesborg	78,8	1,0	78,3	0,8	80,1	0,2
Skåne län						
Bjuv	71,7	-4,0	71,5	-3,9	74,4	-4,1
Bromölla	76,4	-1,5	76,2	-1,4	77,9	-2,4
Burlöv	77,5	-2,3	77,1	-2,4	79,7	-2,9
Båstad	79,0	-1,2	78,0	-1,8	79,7	-1,7
Eslöv	75,8	-1,4	75,7	-1,4	77,6	-2,0
Helsingborg	74,6	-0,8	74,3	-0,8	76,5	-1,7
Hässleholm	76,0	-1,4	75,6	-1,5	77,7	-1,7
Höganäs	81,7	-0,2	81,3	-0,4	82,3	-1,1
Hörby	74,2	-2,4	73,9	-2,5	75,8	-2,7
Höör	75,8	-1,4	75,5	-1,1	77,5	-1,8
Klippan	71,9	-1,1	71,4	-1,5	73,7	-1,8
Kristianstad	77,6	-0,4	77,1	-0,6	78,9	-0,8
Kävlinge	81,9	-0,3	81,6	-0,3	83,2	-0,7
Landskrona	73,9	-1,6	73,5	-1,9	77,0	-2,5
Lomma	87,7	0,5	87,3	0,3	88,1	0,1
Lund	81,6	-0,7	81,4	-0,6	84,1	-0,7
Malmö	72,5	-0,5	71,5	-0,6	76,0	-1,2
Osby	76,2	-2,1	75,9	-1,7	77,9	-2,6
Perstorp	73,6	-0,9	73,4	-0,6	74,9	-2,0
Simrishamn	75,8	-1,1	75,2	-1,4	76,5	-1,3
Sjöbo	74,6	-1,6	73,9	-1,4	75,7	-1,4
Skurup	75,8	0,7	75,1	0,2	77,9	0,7
Staffanstorps	83,7	-1,4	83,4	-1,3	85,0	-1,4
Svalöv	77,8	-0,6	77,4	-0,7	79,9	-0,3
Svedala	82,2	-0,6	81,7	-0,6	83,6	-0,7
Tomelilla	71,6	-2,5	71,3	-2,5	73,7	-1,9
Trelleborg	76,6	-1,2	76,4	-1,3	78,5	-2,0
Vellinge	87,3	-0,3	86,5	0,0	87,6	-0,5
Ystad	76,7	-0,6	76,3	-0,8	77,8	-1,2
Åstorp	71,8	-2,7	71,3	-3,1	74,1	-3,4
Ängelholm	77,7	-0,7	77,4	-0,7	79,1	-0,8
Örkelljunga	72,5	-2,8	72,3	-2,5	75,0	-2,2
Östra Göinge	76,6	-0,8	76,6	-0,8	78,2	-1,1
Hallands län						
Falkenberg	79,7	-1,1	78,8	-1,1	81,2	-2,0
Halmstad	78,3	-0,4	78,1	-0,4	80,2	-1,1
Hylte	76,7	-0,6	76,2	-0,7	79,7	-1,0
Kungsbacka	83,2	-0,4	82,2	-0,7	84,3	-1,2
Laholm	77,6	-1,4	77,2	-1,3	79,0	-2,0
Varberg	80,5	-0,5	79,9	-0,6	81,8	-1,2

KOMMUN	KOMMUN		LANDSTING		RIKSDAG	
	VALD.	(+/-)	VALD.	(+/-)	VALD.	(+/-)
Västra Götalands län						
Ale	78,5	-1,5	77,7	-1,0	80,8	-1,9
Alingsås	81,4	-0,9	80,8	-0,8	83,0	-1,6
Bengtsfors	75,0	-1,7	74,2	-1,2	77,4	-1,7
Bollebygd	83,1	-2,0	82,2	-1,8	84,3	-2,1
Borås	78,3	-0,6	78,0	-0,5	80,8	-1,3
Dals-Ed	70,4	-6,2	69,0	-6,3	74,5	-4,5
Essunga	79,9	-0,6	79,2	-0,7	81,9	-0,7
Falköping	79,4	-0,8	79,2	-0,7	80,6	-1,1
Färgelanda	77,5	-2,0	76,7	-1,4	78,9	-1,9
Grästorp	78,1	-2,2	77,9	-1,7	80,5	-1,9
Gullspång	78,6	-2,1	76,8	-2,3	79,8	-2,6
Göteborg	74,0	0,7	72,9	0,7	77,5	-1,4
Götene	80,7	-1,7	80,4	-1,4	82,5	-1,6
Herrljunga	81,0	-1,0	80,6	-0,8	82,7	-1,1
Hjo	80,0	-2,1	79,0	-2,1	81,0	-2,6
Härryda	81,0	-0,9	80,4	-0,9	82,9	-1,8
Karlsborg	81,1	-1,2	80,1	-1,0	81,8	-1,6
Kungälv	82,7	-0,2	82,0	-0,4	84,1	-0,8
Lerum	83,3	-0,7	82,6	-0,7	84,7	-1,2
Lidköping	80,7	-0,4	80,4	-0,5	81,7	-1,1
LillaEdet	74,7	-2,2	74,6	-1,8	77,7	-2,6
Lysekil	79,7	0,2	78,9	0,0	80,9	-1,1
Mariestad	77,5	-0,7	76,9	-0,7	79,2	-1,1
Mark	79,5	-1,2	79,1	-1,2	81,2	-1,6
Mellerud	75,6	-2,0	75,2	-2,2	77,8	-1,9
Munkedal	74,6	-2,9	74,1	-2,7	76,7	-2,8
Mölnadal	80,2	-0,2	79,7	-0,1	82,4	-0,6
Orust	78,2	-1,1	77,1	-1,3	79,9	-1,4
Partille	80,7	-0,2	80,2	-0,2	82,9	-0,6
Skara	78,7	-1,3	78,6	-1,2	80,0	-1,4
Skövde	77,8	-0,5	77,3	-0,2	80,6	-1,1
Sotenäs	77,4	-1,9	76,8	-1,8	79,2	-2,0
Stenungsund	79,0	-0,7	78,3	-0,5	81,0	-1,0
Strömstad	66,1	-3,9	65,0	-3,8	72,0	-2,4
Svenljunga	76,5	-2,2	76,1	-2,2	78,6	-2,5
Tanum	74,6	-1,0	73,8	-0,9	76,8	-1,2
Tibro	78,4	-2,2	77,4	-2,3	80,1	-2,8
Tidaholm	80,2	-0,6	79,8	-0,3	81,9	-0,9
Tjörn	81,6	0,2	80,2	0,7	82,9	-0,1
Tranemo	80,7	-1,6	80,3	-1,6	83,0	-1,5
Trollhättan	77,4	-1,5	77,1	-1,6	80,1	-2,3
Töreboda	74,5	-2,5	74,4	-2,2	76,0	-2,7
Uddevalla	77,3	-2,4	77,1	-2,4	79,4	-3,0
Ulricehamn	80,7	-1,2	80,1	-1,2	82,1	-1,5
Vara	76,8	-1,3	76,2	-1,2	78,6	-1,8
Värgårda	80,0	-0,4	79,7	-0,1	82,0	-0,7
Vänersborg	78,7	-2,1	78,5	-2,1	80,3	-1,8
Åmål	76,0	-1,0	75,0	-0,7	77,3	-1,8
Öckerö	84,3	0,0	83,1	0,3	84,8	0,0

KOMMUN	KOMMUN		LANDSTING		RIKSDAG	
	VALD.	(+/-)	VALD.	(+/-)	VALD.	(+/-)
Värmlands län						
Arvika	74,2	-0,8	73,9	-0,7	76,4	-0,9
Eda	67,6	-4,5	67,2	-4,4	74,8	-3,3
Filipstad	74,3	-1,9	73,7	-2,0	75,9	-2,6
Forshaga	80,0	-0,9	79,8	-0,4	80,8	-1,8
Grums	75,9	-0,7	75,7	-0,2	77,9	-0,7
Hagfors	78,3	-2,8	78,2	-2,8	79,5	-3,0
Hammarö	82,7	-0,4	82,5	-0,5	83,8	-1,3
Karlstad	80,0	-0,2	80,0	-0,1	82,0	-0,8
Kil	79,1	-1,0	79,1	-0,6	80,4	-1,4
Kristinehamn	79,6	-0,3	80,1	1,0	81,2	-0,5
Munkfors	79,2	-0,6	79,5	-0,1	80,4	-0,9
Storfors	77,3	-4,0	77,3	-5,3	79,5	-3,9
Sunne	78,4	-0,7	78,0	-0,5	79,0	-1,0
Säffle	79,7	1,2	80,5	2,7	80,7	1,1
Torsby	75,4	-4,2	75,2	-4,0	76,6	-3,9
Årjäng	69,0	1,1	68,5	0,6	74,2	1,9
Örebro län						
Askersund	79,8	-0,3	79,6	-0,1	81,0	-0,8
Degerfors	80,7	-0,7	80,3	-0,8	82,3	-1,1
Hallsberg	80,8	-0,6	80,7	-0,4	82,3	-0,7
Hällefors	74,0	-3,3	73,3	-3,1	75,7	-4,2
Karlskoga	77,4	-1,0	77,1	-1,1	79,6	-1,4
Kumla	80,8	0,3	80,6	0,6	82,4	-0,4
Laxå	79,1	-0,2	78,9	0,5	80,6	0,0
Lekeberg	80,8	-0,7	80,7	-0,4	81,8	-0,7
Lindesberg	77,5	-0,5	77,2	-0,2	79,3	-1,0
Ljusnarsberg	72,1	-1,9	71,5	-1,5	74,3	-2,0
Nora	78,2	-1,5	77,9	-1,4	79,2	-2,2
Örebro	80,6	0,8	80,4	0,8	82,4	0,0
Västmanlands län						
Arboga	78,7	-1,5	77,9	-1,9	79,8	-2,1
Fagersta	75,6	-1,5	73,5	-2,6	77,8	-2,0
Hallstahammar	74,0	-1,6	73,4	-1,9	77,0	-2,4
Heby	77,1	-3,0	76,6	-2,5	78,7	-3,5
Kungsör	78,0	-1,4	77,7	-0,9	80,2	-1,7
Köping	74,5	-1,3	74,3	-1,3	77,3	-2,0
Norberg	77,5	-2,8	76,3	-0,8	78,7	-3,8
Sala	76,5	-1,9	76,3	-1,8	78,3	-2,1
Skinnskatteberg	74,1	-3,9	73,8	-4,0	77,4	-3,6
Surahammar	73,7	-2,3	73,1	-2,3	77,7	-2,5
Västerås	76,3	-0,7	76,0	-0,7	78,6	-1,5
Dalarnas län						
Avesta	75,9	-2,7	75,5	-2,6	77,4	-3,4
Borlänge	76,2	-1,9	75,8	-1,8	78,1	-2,4
Falun	77,7	-1,3	77,5	-1,2	79,2	-1,8
Gagnef	78,2	-2,0	77,8	-1,9	79,3	-2,3
Hedemora	73,8	-3,9	73,2	-4,2	75,8	-4,2
Leksand	79,6	-1,2	78,8	-0,9	80,4	-1,9
Ludvika	75,8	-2,4	75,6	-2,2	77,4	-2,9
Malung	78,3	-2,6	77,8	-2,6	79,1	-3,1
Mora	75,0	-1,3	73,7	-1,8	76,0	-1,7

KOMMUN	KOMMUN		LANDSTING		RIKSDAG	
	VALD.	(+/-)	VALD.	(+/-)	VALD.	(+/-)
Orsa	75,5	-1,8	74,6	-1,9	76,2	-2,5
Rättvik	75,9	0,4	75,0	0,3	76,3	0,0
Smedjebacken	76,1	-3,7	75,6	-3,7	77,7	-4,3
Säter	76,7	-4,1	76,2	-4,1	78,0	-4,1
Vansbro	74,6	-3,2	74,2	-3,2	75,1	-3,1
Älvdalen	70,6	-4,0	69,7	-3,7	71,5	-4,0
Gävleborgs län						
Bollnäs	79,0	1,8	79,3	2,3	79,6	1,0
Gävle	76,6	-1,2	76,4	-1,2	78,8	-1,4
Hofors	74,3	-2,3	73,6	-2,7	76,5	-2,8
Hudiksvall	73,7	-2,6	73,4	-2,6	75,4	-3,0
Ljusdal	70,8	-2,8	70,3	-2,7	71,9	-3,1
Nordanstig	73,4	-1,9	72,9	-1,7	74,2	-2,6
Ockelbo	74,9	-3,7	75,2	-2,7	76,0	-3,1
Ovanåker	80,3	-0,2	80,6	0,5	80,7	-0,7
Sandviken	77,4	-1,7	77,2	-1,6	79,0	-2,1
Söderhamn	76,4	-0,8	76,2	-0,5	77,7	-1,4
Västernorrlands län						
Härnösand	77,1	-2,8	76,9	-2,9	78,4	-2,9
Kramfors	78,2	-2,2	78,1	-2,3	79,4	-2,7
Sollefteå	77,8	-2,6	77,5	-2,6	78,8	-2,9
Sundsvall	77,5	-1,3	77,3	-1,4	79,4	-2,0
Timrå	78,4	-1,7	78,0	-1,2	79,5	-1,4
Ånge	75,1	-3,0	74,7	-2,9	76,0	-3,2
Örnsköldsvik	80,0	-0,4	79,5	-0,5	81,2	-0,9
Jämtlands län						
Berg	76,9	-0,6	74,8	-1,5	77,1	-0,9
Bräcke	74,0	-3,5	74,0	-3,2	74,9	-3,8
Härjedalen	73,1	-2,8	72,4	-3,0	74,8	-2,5
Krokom	77,3	-2,2	76,9	-2,3	78,6	-2,5
Ragunda	73,5	-5,8	73,4	-5,6	74,6	-6,2
Strömsund	77,5	-2,0	77,2	-2,1	78,4	-2,5
Åre	78,1	-1,5	77,3	-1,5	79,2	-2,7
Östersund	76,9	-1,9	76,4	-1,9	78,6	-2,5
Västerbottens län						
Bjurholm	78,8	-1,3	77,9	-2,1	78,5	-2,2
Dorotea	76,8	-3,6	75,4	-3,6	77,3	-3,9
Lycksele	77,2	-2,6	76,7	-2,7	78,4	-2,7
Malå	78,4	-4,6	77,7	-3,9	79,2	-4,9
Nordmaling	77,8	-2,1	77,1	-2,4	78,5	-2,4
Norsjö	79,2	-2,8	77,6	-2,6	79,7	-2,8
Robertsfors	79,0	-2,9	78,8	-2,5	80,4	-2,5
Skellefteå	80,0	-1,7	79,6	-1,7	81,4	-1,6
Sorsele	73,1	-1,6	71,7	-1,9	75,0	-1,0
Storuman	75,2	-0,2	74,5	0,1	76,2	-0,4
Umeå	79,7	-0,3	79,2	-0,3	82,1	-0,6
Vilhelmina	77,5	-1,1	76,9	-1,1	77,8	-1,4
Vindeln	74,7	-3,7	74,0	-3,9	75,6	-3,7
Vännäs	76,6	-1,9	76,1	-1,8	77,9	-2,2
Åsele	79,5	-1,3	79,2	-0,2	79,9	-1,3

KOMMUN	KOMMUN		LANDSTING		RIKSDAG	
	VALD.	(+/-)	VALD.	(+/-)	VALD.	(+/-)
Norrbottens län						
Arjeplog	75,0	-2,9	73,9	-2,7	77,0	-2,0
Arvidsjaur	78,4	-2,7	78,1	-2,8	79,1	-2,8
Boden	81,0	-1,8	80,9	-1,8	82,1	-1,9
Gällivare	74,2	-1,5	73,7	-1,6	75,5	-1,5
Haparanda	57,7	-2,6	56,9	-2,7	67,1	-1,3
Jokkmokk	78,2	-2,2	77,1	-1,7	78,7	-2,3
Kalix	80,4	0,4	79,8	0,4	82,2	-0,1
Kiruna	76,0	-0,7	75,2	0,4	77,5	-0,9
Luleå	80,1	-0,5	79,6	-0,7	82,2	-0,8
Pajala	76,1	-2,6	75,9	-2,1	78,2	-2,3
Piteå	83,5	-1,2	83,4	-0,9	84,9	-1,3
Älvsbyn	81,4	-1,9	81,3	-1,6	82,6	-2,0
Överkalix	79,9	1,4	79,2	0,5	80,7	0,1
Övertorneå	70,9	-6,7	70,2	-6,6	74,7	-5,8

Bilaga 2

Valdeltagandet i landstingsvalet 2002

Landsting	VALD. (%)	(+/-)
Stockholms län	77,5	0,1
Uppsala län	78,8	-0,4
Södermanlands län	77,3	-1,2
Östergötlands län	78,7	-0,6
Jönköpings län	79,5	-1,0
Kronobergs län	78,6	-1,0
Kalmar län	78,9	-0,4
Blekinge län	80,7	0,7
Skåne län	75,9	-1,0
Hallands län	79,3	-0,7
Västra Götalands län	76,6	-0,5
Värmlands län	77,8	-0,6
Örebro län	79,2	0,1
Västmanlands län	75,6	-1,3
Dalarnas län	75,8	-2,1
Gävleborgs län	75,9	-1,2
Västernorrlands län	77,6	-1,6
Jämtlands län	75,9	-2,3
Västerbottens län	78,5	-1,2
Norrbottens län	78,1	-1,1
Gotlands kommun	79,0	-0,7

De allmänna valen utgör en av de grundläggande förutsättningarna för vår demokrati. Valen ger medborgarna möjlighet att utse företrädare, utkräva ansvar och ange riktlinjer för vilken politik som bör föras under kommande mandatperiod. I denna rapport ges en översikt av 2002 års kommun- och landstingsval ur ett demokratiperspektiv. Rapporten belyser bland annat valdeltagande, personval, röstdel, lokala partier och mandat- och majoritetsförhållanden. Avsikten är att ge underlag för diskussioner om den lokala och regionala demokratins förnyelse.

Skriften går att beställa på förbundens webbplatser: www.svekom.se eller www.lf.se på telefon 020-31 32 30 eller via fax 020-31 32 40. Priset är 50 kronor exklusive moms, porto och expeditonsavgift.

Rapporten kan även hämtas hem från Demokrati och självstyrelseenhetens webbplats: www.lf.svekom.se/demos

ISBN: 91-7289-129-7