



Verksamhetsplan och budget 2019

SVERIGES KOMMUNER OCH LANDSTING

Verksamhetsplan och budget 2019

SVERIGES KOMMUNER OCH LANDSTING



Upplysningar om innehållet:
Torbjörn Conon, torbjorn.conon@skl.se

© Sveriges Kommuner och Landsting, 2019
ISBN: 978-91-7585-772-5
Text: Torbjörn Conon
Illustration/foto: Scandinav, Pia Nordlander, Rickard L Eriksson,
Maskot, Robert Blombäck, Maria Rosenlöf
Produktion: Advant Produktionsbyrå
Tryck: Åtta.45, 2019

Förord

Ett nytt år ska planeras och prioriteringar görs inför det kommande arbetet. De frågor som styrelsen valt att prioritera visar som vanligt på den bredd vi har inom vår sektors verksamhet. Vissa handlar om mer avgränsade, konkreta frågor, medan ett flertal berör de stora utmaningar som våra medlemmar har att hantera. Med den demografiska utveckling vi har idag kan vi vara helt säkra på att vi kommer att ha fler äldre och barn än vi har i yrkesverksamma åldrar. Vi kan också med hjälp av våra ekonomers prognoser se hur kommuners och regioners ekonomi skulle utvecklas om allt skulle vara på samma sätt som det är idag. Men det vi också vet är att ingenting kommer vara exakt som idag. Framförallt är det upp till oss att se till att vi faktiskt agerar utifrån den kunskap och den fakta vi har om framtiden. Vi kan inte sitta stilla och hoppas att någon annan, som staten, ska göra jobbet. Det är därför fler av våra prioriterade frågor handlar om vår egen roll och vad vi som sektor ska göra för att möta utvecklingen. Men för att klara det behöver vi förändringar i den statliga styrningen. Inte mer statliga styrning, utan en bättre och mer tillitsfull.

Jag vill särskilt slå ett slag för våra åtta prioriterade EU-frågor. EU är en minst lika viktig arena för våra medlemmars förutsättningar som den nationella. Där fortsätter vi att jobba för att EU:s framtida social-, tillväxt-, forsknings- och regionalpolitik beaktar lokala och regionala förutsättningar och att programutformningen och genomförandet underlättar ett högt deltagande för kommuner och regioner.

Stockholm i januari 2019

Lena Micko
Ordförande
Sveriges Kommuner och Landsting

Innehåll

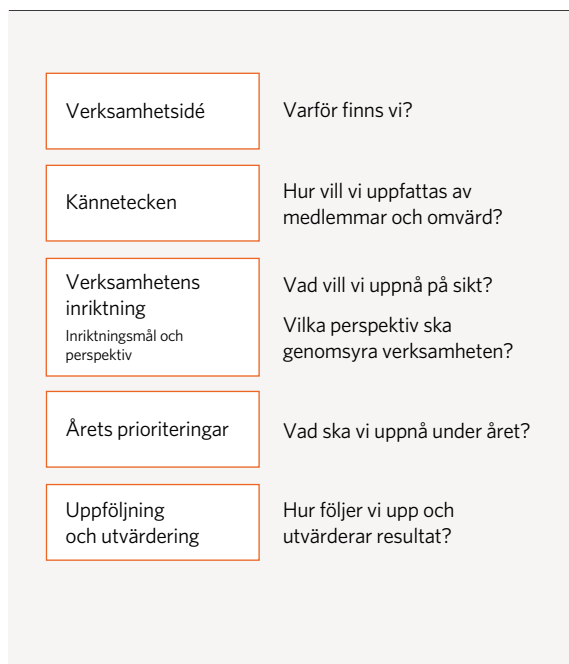
7	Kapitel 1. Förbundets styrmodell
7	Verksamhetsidé
9	Kapitel 2. Förbundets verksamhet
9	Intressebevakning
9	Verksamhetsutveckling
9	Rådgivning och service
10	Våra kännetecken
10	Perspektiv som genomsyrar verksamheten
13	Kapitel 3. Årets verksamhet
13	En bredd av centrala samhällsfrågor
15	Prioriteringar
26	Årets prioriterade EU-frågor
35	Kapitel 4. Budget 2019
37	Koncernen - förbundens företag
41	Kapitel 5. Uppföljning och utvärdering
43	Kapitel 6. Politisk organisation
47	Kapitel 7. Kansliorganisation
49	Definitioner



Förbundets styrmodell

Förbundets styrning av sin verksamhet beskrivs schematiskt i följande figur.

FIGUR 1. Förbundets styrmodell



Verksamhetsidé

En fråga om demokrati.

SKL är en sammanslutning för kommuner och regioner. Som arbetsgivar- och medlemsorganisation driver vi deras frågor och erbjuder stöd och service.

Vi väcker frågor, agerar kraftfullt och bildar opinion.

Vårt uppdrag är att ge kommuner och regioner bättre förutsättningar för lokalt och regionalt självstyre. Målet är att utveckla välfärden.

Det är en fråga om demokrati.



Förbundets verksamhet

Sveriges Kommuner och Landsting företräder medlemmarnas intressen och ska med utgångspunkt i den lokala och regionala demokratin stödja dem i utvecklingen av välfärdstjänster. SKL har till huvuduppgift att utveckla den kommunala självstyrelsen med stort handlingsutrymme och stark medborgerlig förankring. Insatser för att stödja medlemmarna sker framför allt genom intressebevakning, verksamhetsutveckling samt rådgivning och service.

Intressebevakning

Med intressebevakning agerar vi för att påverka beslutsfattande hos externa aktörer, till exempel EU, riksdag, regering, myndigheter, fackliga och andra organisationer, i en riktning som gynnar våra medlemmar. Det kan handla om krav på förändrad lagstiftning eller frågor som rör finansieringen av medlemmarnas verksamhet. Intressebevakningen sker genom opinionsbildning, påverkansarbete och uppvaktningar, ofta baserat på färsk fakta rapporter om läget hos medlemmarna. Förutom våra egna initiativ till förändringar inkommer dessutom varje år runt 500 remisser från främst regeringskansliet och statliga myndigheter. SKL:s pressjour tar dessutom emot över 3 000 förfrågningar från media per år.

En stor och viktig del av intressebevakningsuppdraget utför vi i vår roll som arbetsgivarorganisation där vi bland annat tecknar avtal om lön och

allmänna anställningsvillkor som berör en miljon anställda i kommuner och regioner. I arbetsgivaruppdraget ingår också att stärka medlemmarna i rollen som arbetsgivare för att bland annat värna om befintlig kompetens i sektorn och för att kunna rekrytera nya kompetenta medarbetare.

Verksamhetsutveckling

Bland SKL:s medlemmar pågår en omfattande verksamhetsutveckling inom flertalet av de områden som medlemmarna ansvarar för. Utvecklingsarbetena har ofta fokus på effektivitet och produktivitet men rör också förbättringsarbete i själva innehållet i välfärdstjänsterna. I dessa utvecklingsarbeten har SKL ofta en viktig roll som drivkraft och inspiratör men också som samordnare av projekt och genom att erbjuda medlemmarna en nationell mötesplats för erfarenhetsutbyte. Under senare år har en stor del av utvecklingsarbetet genomförts med finansiering från externa aktörer, bland annat regeringen, statliga myndigheter och EU.

Rådgivning och service

Dagligen erbjuder vi våra medlemmar rådgivning och service. Varje år inkommer cirka 2,5 miljoner e-postmeddelanden till SKL med såväl juridiska och ekonomiska frågor som frågor inom medlemmarnas olika sakområden. Utöver den stora

mängd telefonsamtal som dagligen går direkt till enskilda anställda inom SKL inkommer också mer än 175 000 telefonsamtal till vår växel varje år.

SKL:s webbplats www.skil.se har 25 000 besökare (användare) per vecka, veckobrevet med Vd:s krönika har 11 000 prenumeranter och det centrala twitterkontot följs av 17 000 personer. SKL:s facebook har 5 100 gillare.

Dessutom inkommer en stor mängd ärenden både från medlemmar och andra organisationer som fördelas ut i organisationen. Genom cirkulär på vår hemsida, 25 olika nyhetsbrev samt sju bloggar informeras medlemmarna regelbundet om händelser och utveckling som påverkar dem. Vi erbjuder också kurser och konferenser inom de flesta områden som medlemmarna ansvarar för.

Vid en förfrågan via telefon eller e-post säkras SKL:s kontaktcenter att frågan tas om hand och att besked om frågans hantering ges skyndsamt.

Återkommande mätningarna av hur medlemmarna uppfattar förbundets verksamhet visar bland annat att förbundets service och rådgivning generellt sett är mycket uppskattad.

Våra kännetecken

Initiativ, trovärdighet, öppenhet och kompetens ska känneteckna förbundets verksamhet. Det handlar om framtidsorientering, att ligga steget före och belysa viktiga omvärldsförändringar. Det gäller också att visa handlingskraft och att vara saklig, pålitlig och långsiktig. Förbundet ska dessutom ha ett förhållningssätt som präglas av öppenhet och tillgänglighet. I detta ligger bland annat att ge förutsättningar för medlemmarnas delaktighet. Inom SKL ska utrymme ges för engagemang och motivation.

Perspektiv som genomsyrar verksamheten

Vid sidan av kännetecknen har förbundet fyra perspektiv som genomsyrar verksamheten. Dessa är EU, Jämlikhet, Jämställdhet respektive Mångfald. Med ett EU-perspektiv arbetar SKL med att följa och påverka skeenden på den europeiska arenan och för att möjligheterna som erbjuds tas tillvara. Förbundet är en proaktiv aktör och är tidigt med och påverkar inriktningen av initiativ och beslut som är av betydelse för medlemmarna.

Jämlikhetsperspektivet utgår från alla människors lika värde och att alla medborgare ska ha lika möjligheter att utvecklas samt lika förutsättningar till god utbildning, vård och omsorg, oavsett geografisk, ekonomisk eller social bakgrund.

Att förbundet arbetar med ett jämställdhetsperspektiv innebär att SKL ska sträva efter jämlika villkor för alla medborgare oavsett kön, samt främja jämställdhet med målet att kvinnor och män ska ha samma makt och möjlighet att forma samhället och sina egna liv. Förbundet har undertecknat den europeiska deklARATIONEN för jämställdhet mellan kvinnor och män (CEMR-deklARATIONEN). Det övergripande målet för förbundets arbete är att ge goda förutsättningar för medlemmarnas arbete med jämställdhet i politik, verksamhet och arbetsliv. Målet nås genom att ett jämställdhetsperspektiv integreras i alla delar av förbundets verksamhet.

Ett mångfaldsperspektiv innebär att värdesätta mångfalden avseende bland annat kön, könsidentitet, ålder, etnisk tillhörighet, trosuppfattning, funktionsnedsättning, sexuell läggning och socioekonomisk bakgrund samt visa respekt för den enskilda människan. SKL:s utgångspunkt ska vara ett normkritiskt perspektiv och förbundets arbete ska inriktas på att undanröja hinder, värdesätta mångfald i verksamheterna samt ge likartade förutsättningar för alla. Perspektivet har ett särskilt intresse för SKL utifrån rollen som nationell arbetsgivarorganisation.



Årets verksamhet

En bredd av centrala samhällsfrågor

SKL:s verksamhet återspeglar svenska kommuners och regioners viktiga roller och ansvar för Sveriges välfärd och utveckling.

SKL arbetar bland annat med följande områden och frågor.

Demokrati, ledning och styrning

SKL arbetar för att stärka och utveckla den kommunala och regionala självstyrelsen. Det gör vi bland annat i form av stöd till förtroendevalda och fritidspolitiker. Politiska ledare ska vara rustade för att leda i förändring och driva en effektiv verksamhet med en stark medborgerlig förankring. SKL stödjer medlemmarnas engagemang i att styra mot ekonomisk, social och ekologisk hållbar utveckling enligt FN:s Agenda 2030.

Inom området arbetar vi med medborgardialog och -inflytande, driftformer, valfrihet, kvalitet, styrning av verksamhet, uppföljning, mänskliga rättigheter, politisk styrning, regionfrågan, revision, val och maktfördelning.

Hälsa och sjukvård

Hälso- och sjukvården ska vara säker, effektiv, jämställd, jämlik, patientfokuserad, hälsofrämjande, kunskapsbaserad och tillgänglig. Genom att samordna, ta initiativ och bidra med kompetens

stödjer vi våra medlemmar i deras utveckling av framtidens hälso- och sjukvård.

Inom området arbetar vi bland annat med stöd för systemutveckling, e-hälsa, folkhälsa, tandvård, psykisk hälsa, jämlik vård, kunskapsstyrning, nära och hälsofrämjande vård och omsorg, stöd inom vissa sjukdoms- och verksamhetsområden, sjukskrivning och rehabilitering, läkemedelsanvändning, tillgänglighet, patientinflytande och patient-säkerhet.

Näringsliv, arbete och integration

SKL stöder kommuner att utveckla arbetsmarknadsinsatser, inte minst för unga och nyanlända. Vi jobbar brett med regional utveckling och näringslivsfrågor – ett bra företagsklimat är centralt för jobb, tillväxt och välfärd.

Inom området arbetar vi med arbetsmarknad, sysselsättning, forskning och innovation i offentlig sektor, näringsliv, företagsklimat samt goda förutsättningar för asyl- och flyktingmottagandet.

Digitalisering

SKL stödjer medlemmarna i att utveckla välfärden med hjälp av digitalisering. Genom att använda teknikens möjligheter kan vi förbättra tillgänglighet, effektivitet och kvalitet i välfärden. Kommuner, regioner och SKL-koncernen behöver samverka med staten, akademien och marknaden för

att etablera de grundläggande digitala förutsättningarna som är nödvändiga för en hållbar digitalisering av välfärden. SKL driver på i det arbetet.

SKL arbetar bland annat inom områdena innovation- och förändringsledning, processutveckling, policyutveckling, säker informationsförsörjning och nationell digital infrastruktur för att stödja sektorns digitala transformation.

Miljö, samhällsplanering och infrastruktur

SKL arbetar för att kommuner och regioner ska få bättre förutsättningar att bygga hållbara och attraktiva städer och samhällen. Vi driver våra medlemmars intressen och ger stöd i form av bland annat underlag till taxor och vägledningar om upphandling av kollektivtrafik.

Vi arbetar med områdena miljö, klimat, hälsa, myndighetsutövning, verksamhetslokaler, planering, byggande, bostäder, regional utveckling, tillgänglighet, trafik, infrastruktur, geodata, bredband samt trygghet och säkerhet.

Kultur och fritid

Kommuner och regioner har en viktig roll i arbetet med att skapa goda förutsättningar för ett rikt kulturliv, livslångt lärande samt meningsfulla idrotts- och fritidsaktiviteter för barn och unga.

Inom området arbetar vi bland annat med bibliotek, e-böcker, kulturskola, regional kulturverksamhet, folkbildning, idrott och anläggningar, kultur- och fritidsstatistik, och ungas fritid.

Skola och förskola

SKL driver på i skolfrågan. Vi stödjer skolans och förskolans ledare, svarar på remisser och ger kommuner råd och service. Över hälften av landets kommuner deltar i minst en av SKL:s utvecklingsinsatser för bättre skolresultat. De handlar bland annat om bättre lokal styrning och ledning, utveckling av skolors och förskolors interna arbetsätt samt metoder för att minska avhoppet från gymnasiet. Vi verkar för mer skolforskning och bättre statsbidrag.

Andra frågor vi arbetar med är till exempel nyanlända barn och elever, färre gymnasieavhopp, elevenkäter, barn- och elevhälsa, skolmat och digitalisering.

Social omsorg, stöd och äldre

SKL bevakar det socialpolitiska området utifrån kommunernas ansvar och uppdrag. Vi stödjer kommunerna att utveckla kunskapsbaserad vård, stöd och omsorg för särskilda grupper. Vi främjar och utvecklar samverkan med andra huvudmän

och aktörer, i synnerhet mellan kommun, landsting och region kring målgrupper som har behov av insatser både från socialtjänsten och hälso- och sjukvården.

Inom området arbetar vi med äldre, barn och unga inklusive ensamkommande, personer med missbruksproblem, personer med funktionsnedsättning och anhörigvårdare samt försörjningsstöd, kunskapsbaserad socialtjänst, systematisk uppföljning och brukarmedverkan.

Ekonomi och statistik

SKL arbetar för att skapa stabila och förutsägbara ekonomiska förutsättningar för medlemmarna. Vi tar fram prognoser för skatteintäkter, kostnader och sysselsättning. Vi utvecklar former för styrning och uppföljning. Statistik och öppna jämförelser är viktiga verktyg.

Inom området arbetar vi med upphandlingsfrågor, konkurrens, budget och planering, finansfrågor, finansieringsprincipen, god ekonomisk hushållning, pensionskostnader, redovisning, utjämningsystem, välfärdens långsiktiga finansiering, statistik och nyckeltal.

Arbetsgivarfrågor

SKL är landets största arbetsgivarorganisation. Vi tecknar centrala kollektivavtal för över en miljon medarbetare i kommuner och regioner. Genom att skapa attraktiva villkor och erbjuda intressanta jobb kan arbetsgivare attrahera medarbetare med rätt kompetens och trygga kompetensförsörjningen för framtidens välfärd. SKL ger medlemmarna stöd i det arbetet.

Inom området arbetar vi med arbetsmiljöfrågor, arbetsrätt, chefs- och ledarskap, EU-rätt, kollektivavtal, lönebildning, personal- och kompetensförsörjning, projektet Sveriges Viktigaste Jobb, uppföljning och analys.

Juridik

SKL ger råd och vägledning till medlemmarna i juridiska frågor och verkar för att lagar och föreskrifter utformas med hänsyn till det kommunala självstyret och kommunernas och landstingens förutsättningar.

Inom området arbetar vi med kommunalrätt, offentlighet och sekretess, skoljuridik, socialrätt, hälso- och sjukvårdsjuridik, civilrätt, skatterätt, EU-rätt, konkurrens- och upphandlingsjuridik samt överförmyndarfrågor, plan- och byggrätt, miljö rätt och infrastrukturjuridik. SKL har också särskild service inom området arbetsrätt.

Årets prioriteringar

För att fullgöra sin uppgift att bidra till medborgarnas trygghet och välfärd behöver kommuner och regioner ständigt förnya och anpassa verksamheten till nya förutsättningar. Samtidigt ställs krav på stabilitet, långsiktighet och trovärdighet. De närmaste åren står SKL:s medlemmar inför en rad utmaningar som ställer särskilda krav på förbundet.

Utifrån dessa utmaningar har förbundets kongress i november 2015 angett att förbundets aktiviteter under mandatperioden 2016–2019 ska ha sin utgångspunkt i följande tre inriktningar:

- › Demokrati och självstyre
- › Välfärdens utveckling och finansiering
- › Attraktiva arbetsgivare och attraktiva jobb

För varje inriktning har kongressen dessutom valt att ange ett antal inriktningsmål, totalt 139 sådana mål med bäring på verksamheten. Under 2019 har styrelsen valt att särskilt prioritera och följa SKL:s arbete inom ett urval av dessa inriktningsmål. För de valda inriktningsmålen anges strategiska aktiviteter och förväntat resultat under året. Aktiviteter och resultat följs upp tertialvis.

Ansvaret för samtliga av kongressens inriktningsmål och uppdrag är fördelade inom beredningar, delegationer och kansli. De utgör grunden för kansliets verksamhetsplanering och de följs upp i styrelsen i mitten och i slutet av kongressperioden.

FIGUR 2. Inriktningsmål och prioriteringar



Årets prioriteringar

- Agenda för integration: sammanhållet mottagande och bättre etablering
- Bättre förutsättningar för utveckling av förskola och skola
- Kompetensförsörjning – förstärkt vuxenutbildning
- Kompetensförsörjning – Sveriges viktigaste jobb
- Strategi för hälsa – på väg mot framtidens välfärd
- Omställning till Nära vård och omsorg
- Minskat missbruk och beroende
- Bättre förutsättningar för välfärdens utveckling och finansiering
- Upphandling som en del i den strategiska styrningen
- Nationell identitetshandling
- Tillgänglig basdata för samhällsnytta
- Ledarskap för digital utveckling
- Bostäder till alla
- Infrastruktur för hållbar mobilitet och kommunikation
- Bredband och uppkopplade välfärdstjänster i hemmet
- Fungerande samhälle vid ett förändrat klimat
- Fortsatta steg mot minskad klimatpåverkan
- Stärkta förutsättningar för förtroendevalda
- Stärkt lokal och regional utvecklingsförmåga
- Avtalssamverkan mellan kommuner, landsting och regioner

A. Agenda för integration: sammanhållet mottagande och bättre etablering

Kongressens inriktningsmål 2016–2019

56. SKL ska verka för att staten tar det fulla kostnadsansvaret för de uppgifter som kommuner, landsting och regioner ansvarar för inom asyl- och flyktingmottagandet.

57. SKL ska verka för att fördelningen i landet av asylsökande och flyktingar leder till bättre integrering i samhälle och arbetsliv.

En framgångsrik integration är starkt bidragande till vår framtida tillväxt och välfärd och utvecklingen av vår demokrati. SKL:s agenda för integration omfattar åtgärdsförslag till staten och utvecklingsområden för kommuner och regioner. Insatserna syftar till ökad sammanhållning i samhället och förutsättningar för nyanlända barn och vuxna att etablera sig i skolan och i samhälls- och arbetslivet.

Det är en prioriterad fråga för SKL att stödja medlemmarnas utvecklingsarbete och verka för att statliga aktörer agerar för bättre förutsättningar i mottagandet och etableringen. Aktuella utmaningar och möjligheter inom det föränderliga politikområdet ska adresseras. SKL ska också verka för ett långsiktigt hållbart och sammanhållet system för mottagandet av asylsökande och nyanlända som främjar integrationen och förebygger segregation och utanförskap. Reformerna behöver omfatta hela mottagandet, från ankomst till bosättning och etablering eller återvändande.

Förväntat resultat 2019

- › Regering och statliga myndigheter beslutar om aktiviteter eller förändringar som svarar mot utgångspunkter och förslag i SKL:s agenda för integration och kompletterande ställningstaganden.
- › Den fortsatta beredningen av Mottagandeutredningens betänkande utmynnar i reformprogram och regeländringar för ett sammanhållet system för mottagande och bosättning av asylsökande och nyanlända.

Aktiviteter 2019

- › SKL ska föra en aktiv dialog med regeringen och statliga myndigheter om behov av förändringar för att skapa ett sammanhållet mottagandesystem, främja nyanländas etablering och förebygga utanförskap.
- › SKL ska genom nulägesanalyser aktualisera agendans olika områden och belysa behov av förändringar för att skapa ett sammanhållet mottagandesystem, främja nyanländas etablering och förebygga utanförskap.
- › SKL ska sprida goda exempel och kunskapsunderlag samt verka för erfarenhetsutbyte mellan medlemmarna som stöd i utvecklingen av områden som lyfts i agendan.

B. Bättre förutsättningar för utveckling av förskola och skola

Kongressens inriktningsmål 2016-2019

47. SKL ska verka för att kommunerna får de bästa förutsättningarna för att utveckla sina förskolor och skolor.

Förskolan och skolan står inför stora utmaningar framöver inom flera områden. Frågan om kompetensförsörjning är avgörande. Det handlar inte bara om att utbilda fler personer, utan även om att använda kompetens på rätt sätt. Över 1 000 nya förskolor och skolor behöver byggas fram till 2021, därutöver behöver befintliga lokaler rustas upp och lärmiljöer vidareutvecklas. Digitaliseringen medför stora möjligheter. Det krävs dock omfattande insatser för att främja en likvärdig tillgång till de möjligheter som digitaliseringen medför. Staten, huvudmännen och verksamma inom förskola och skola behöver ta ett gemensamt ansvar för förskolans och skolans förutsättningar, finansiering och styrning, så att utbyggnad och utveckling kan ske med god kvalitet och så att likvärdigheten stärks samt integrationen ökar.

Förväntat resultat 2019

- › Kunskapen hos beslutsfattare om hur likvärdigheten i skolsystemet kan stärkas har ökat.
- › Arbetet med kompetensförsörjning inom förskola och skola har stärkts.
- › En högre grad av digitalisering i förskola och skolans verksamhet har uppnåtts.
- › Ramavtalet gällande nya förskolor finns tillgängligt och de första avropen har genomförts.
- › Goda exempel och kunskapsunderlag finns tillgängligt om hur goda utbildningslokaler och lärmiljöer kan formas.

Aktiviteter 2019

- › Föra en aktiv dialog med statliga myndigheter och andra relevanta aktörer gällande hur negativa effekter av skolsegregation kan motverkas samt hur fördelningen och nyttjandet av resurser kan bidra till ökad likvärdighet.
- › Sprida goda exempel och kunskapsunderlag samt verka för erfarenhetsutbyte mellan medlemmarna i syfte att bidra till att öka antalet lärare.
- › Aktivt påverka regeringen i frågan om ett fortsatt arbete med digitaliseringsstrategin som sträcker sig fram till 2022 i syfte att fortsätta leda arbetet.
- › Sprida goda exempel och kunskapsunderlag för att stödja medlemmarna i deras behov av nya utbildningslokaler och hur lärmiljöer kan utformas.
- › Slutföra ramavtalsupphandlingen gällande nya förskolor.

C. Kompetensförsörjning – förstärkt vuxenutbildning

Kongressens inriktningsmål 2016–2019

58. SKL ska synliggöra nyanländas kompetens, verka för en snabb validering och för att kompetensen tas tillvara i samhälls- och arbetslivet.

126. SKL ska verka för att kommuner, landsting och regioner bidrar till att tillgodose näringslivets behov av kompetensförsörjning.

133. SKL ska bidra till att utbildningsystemets dimensionering, kvalitet och relevans bättre matchas med kommuners, landstings och regioners behov.

För att säkra framtidens kompetensförsörjning behövs ett flexibelt utbildningssystem som erbjuder relevant och kvalitativ utbildning för den som är på väg ut på arbetsmarknaden. Det behövs också ett ökat fokus på det livslånga lärandet: kompetensutveckling, validering och förutsättningar för omställning och karriärväxling.

Vuxenutbildningen har en central roll för att möta arbetslivets behov av utbildad arbetskraft. För att möta allt fler politikområdens förväntningar och behov behöver vuxenutbildningen stärkas. Det behövs flexiblare utbildningsvägar, en ökad långsiktighet i finansieringen och mer samverkan med branscher och andra aktörer. Utbildningen behöver också anpassas till en målgrupp med stora behov av stöd.

Förväntat resultat 2019

- › Bättre samordning har uppnåtts mellan politikområdena arbetsmarknad, utbildning och näringsliv i syfte att klara den framtida kompetensförsörjningen och skapa förutsättningar för ett livslångt lärande.
- › Kommunerna har bättre förutsättningar att utveckla vuxenutbildningen för att möta målgruppernas behov.
- › Vuxenutbildningen utbildar fler vuxna inom en bredd av yrkesområden.

Aktiviteter 2019

- › Intressebevaka frågor som rör en mer samordnad kompetensförsörjningspolitik och bättre förutsättningar för ett livslångt lärande.
- › Göra en översiktlig analys av alternativa modeller för studiefinansiering som stödjer ett livslångt lärande.
- › Sprida goda idéer och arbetssätt kring kombinationer av yrkes- och språkutbildning och samverkan med branscher.
- › Kartlägga kostnaderna för anpassningar och stödsatser inom vuxenutbildningen

och verkar för att kommunerna ska få bättre kostnadstäckning för dessa.

- › Göra en analys av befintliga nyckeltal inom vuxenutbildningen och verkar för att Skolverket utvecklar den nationella statistiken inom området.

D Kompetensförsörjning – Sveriges viktigaste jobb

Kongressens inriktningsmål 2016–2019

133. SKL ska bidra till att utbildningsystemets dimensionering, kvalitet och relevans bättre matchas med kommuners, landstings och regioners behov.

138 SKL ska bidra till att kommuner, landsting och regioner uppfattas som attraktiva arbetsgivare.

Behoven av välfärdstjänster ökar i takt med att befolkningen växer och blir äldre samtidigt som konkurrensen om arbetskraften hårdnar. En fortsatt god kvalitet i välfärden förutsätter att medlemmarna lyckas attrahera medarbetare med rätt kompetens. Rekryteringsutmaningen måste mötas på flera olika plan. Medlemmarna kan göra mycket själva men det krävs också insatser från staten för att utveckla och anpassa utbildningsystem och arbetsmarknadspolitik till ett förändrat arbetsliv.

Att fler arbetar heltid bidrar till att möta rekryteringsbehoven men arbetsgivarna behöver också använda kompetenser rätt, utveckla arbetsmiljö och arbetsorganisation samt ta tillvara teknikens möjligheter.

Förväntat resultat 2019

- › SKL har klivit fram i den arbetsgivarpolitiska debatten om välfärdens långsiktiga kompetensförsörjning.
- › SKL har med fakta och analys bidragit till en mer positiv bild av jobben i välfärden.
- › Medlemmarna har, i arbetet med strategisk kompetensförsörjning, nytta av SKL:s verktyg, material och nätverk.

Aktiviteter 2019

- › Kommunera lättillgängliga fakta om välfärdsjobben.
- › Ta initiativ gentemot media och beslutsfattare för att få genomslag för SKL:s syn på hur välfärdens kompetensförsörjning ska lösas.
- › Starta och driva nätverk för att stödja kommunernas arbete med strategisk kompetensförsörjning.
- › Sprida lärande och nytänkande exempel på hur medlemmar arbetar med kompetensförsörjning.

E. Strategi för hälsa – på väg mot framtidens välfärd

Kongressens inriktningsmål 2016–2019

77. SKL ska tillsammans med kommuner, landsting och regioner ta fram en sammanhållen långsiktig strategi för framtidens hälso- och sjukvård och omsorg.

Strategi för hälsa fastställdes av SKL:s styrelse i december 2017. Strategin är ett gemensamt verktyg för SKL:s medlemmar för att kunna möta de utmaningarna välfärdens verksamheter står inför. Det politiska ägarskapet är viktigt för genomförande och uppföljning av strategin.

SKL behöver arbeta för bättre samordning av stöd och insatser till medlemmarna inom strategins målområden. Till exempel uppföljning och analys, systematiskt förbättringsarbete, uppföljning av strategins mål samt utveckling av mötesformer.

Arbetet för att stödja medlemmarna i den pågående omställningen till god och nära vård kommer bidra till intentionerna i Strategi för hälsa.

Förväntat resultat 2019

- › Medlemmarna har tillgång till ett samordnat stöd för arbetet med att nå målen i strategi för hälsa.

Aktiviteter 2019

- › Tillsammans med medlemmarna fortsätta att analysera behovet av samordnat stöd.
- › Etablera kontakt med kontaktpersoner på regional nivå.
- › Presentera en uppföljning av strategins mål med statistik från Kolada.
- › Genomföra webinarier med teman som stödjer medlemmarnas arbete med att nå målen.
- › Påbörja ett arbete med att ytterligare utveckla strategins innehåll.

F. Omställning till Nära vård och omsorg

Kongressens inriktningsmål 2016–2019

34. SKL ska bidra till att kunskap och metoder för att stärka brukares och patienters medskapande sprids samt leder till utveckling av välfärden

61. SKL ska verka för att kommunerna, landstingen och regionerna arbetar hälsofrämjande och förebyggande för att stärka social hållbarhet och minska skillnader i hälsa

77. SKL ska tillsammans med kommuner, landsting och regioner ta fram en sammanhållen långsiktig strategi för framtidens hälso- och sjukvård och omsorg

För att kommuner och landsting ska kunna upprätthålla hög kvalitet inom vård och omsorg och möta de omvälvande förändringarna avseende såväl demografi, med en allt äldre befolkning, som sjukdomspanorama krävs en omställning av såväl hälso- och sjukvården som omsorgen – en omställning till god och nära vård och omsorg. Omställningen kräver ett strategiskt ledarskap och en samsyn kring mål och medel.

Omställningen sker över organisationsgränser i syfte att bygga en sömlös vård och omsorg som utgår från patienters och brukares individuella förutsättningar och behov. Primärvården är basen, där även anhöriga och närstående spelar en viktig roll. Vården ska bygga på goda relationer, ha en hälsofrämjande, förebyggande och proaktiv inriktning – sjukhusvård ska om möjligt undvikas

Nära vård har bäring på flera av kongressens inriktningsmål såsom exempelvis kompetensförsörjning (136), samverkan kring missbruk och beroende vård (73), äldre (70) och psykisk ohälsa (91) och Strategi för hälsa (77). SKL arbetar för att stödja medlemmarna i ett brett arbete för god och jämlik hälsa för alla. Arbetet med Nära vård och omsorg bidrar även till Strategi för hälsa.

Förväntat resultat 2019

- › Uppnådd samsyn kring utmaningar, målbild och strategi för omställningen till Nära vård.
- › God kännedom bland personal och befolkning om motiven bakom och målsättningen för omställning till Nära vård.
- › Bred samverkan mellan kommuner och landsting kring omställningen till Nära vård.

Aktiviteter 2019

- › Utveckling av en nationell strategi för långsiktig samverkan kring omställningen till Nära vård.
- › Utveckling och validering av gemensamma indikatorer och mått för uppföljning av omställningen till Nära vård.
- › Spridning av goda exempel och kommunikation kring målbild och strategi för Nära vård så att medlemmarnas verksamheter kan sprida budskap, information och dela kunskap.
- › Ta fram en tydligare bild av hur kompetensförsörjningen på alla nivåer, avseende hälso- och sjukvårds- och omsorgsutbildningarnas innehåll och upplägg, behöver utvecklas.
- › Genomföra konferens för att synliggöra patienters och brukare individuella förutsättningar och behov i relation till medicinska behov och den konflikt som kan uppstå.

G. Minskat missbruk och beroende

Kongressens inriktningsmål 2016–2019

73. SKL ska verka för att kommunernas och landstingens missbruks- och beroendevård präglas av förbättrad samverkan, samordning och ansvarsfördelning.

Utifrån det av SKL:s styrelse prioriterade uppdraget att ta fram en handlingsplan inom området missbruk och beroende för åldersgruppen 13–29 år bör fokus 2019 riktas in på att implementera de åtgärdsförslag som fastställs i planen. Handlingsplanens syfte är att bidra till att missbruket bland barn, unga och unga vuxna minskar. Det uppnås genom att handlingsplanen utgör underlag som kan stödja ett utvecklingsarbete som är kunskapsbaserat och bygger på bättre samverkan och samordning mellan aktörerna. Handlingsplanen pekar på ett stort antal åtgärder som kan minska missbruket i målgruppen och tydliggör även ansvarsfördelningen mellan huvudmännen och gränssnittet mellan hälso- och sjukvård och socialtjänst. Mot bakgrund av att spel om pengar sedan den 1 januari 2018 jämföras med substansmissbruk innefattas även detta i arbetet gällande missbruk och beroende.

Förväntat resultat 2019

- › Handlingsplanen inom området missbruk och beroende är känd i alla kommuner och regioner.
- › Det finns samverkansöverenskommelser i alla län inom området missbruk och beroende, inklusive spel om pengar, som är tydliga i ansvarsfördelningen mellan huvudmännen.
- › Ökad användning av samordnad individuell planering (SIP) som verktyg för personer med behov av insatser från flera olika aktörer.

Aktiviteter 2019

- › Handlingsplanen implementeras bland annat genom länsdialoger, webbsänt seminarium samt synliggörs i SKL:s berörda nätverk och genom webbsidan.
- › Ansvarsfördelningen mellan huvudmännen tydliggörs genom olika kommunikationsinsatser, utifrån åtgärdsförslagen i handlingsplanen.
- › Lärande/goda exempel på SIP och samverkansöverenskommelser synliggörs genom olika kommunikationskanaler (till exempel webbsidan), länsdialoger och stöd till regionala utvecklingsledare.
- › En gemensam struktur tas fram för konsupp-

delad uppföljning av resultat inom missbruks- och beroendevården i dialog med kommuner och regioner.

H. Bättre förutsättningar för välfärdens utveckling och finansiering

Kongressens inriktningsmål 2016–2019

1. SKL ska verka för att skapa ett formaliserat samråd med regeringen och en utökad dialog inom sektorns skilda verksamhetsområden.
2. SKL ska verka för likvärdiga förutsättningar för kommuner, landsting och regioner samt för att staten och EU inte begränsar deras handlingsfrihet.

SKL:s arbete för bättre planeringsförutsättningar syftar till att förbättra samverkan mellan SKL och regeringen. Det är viktigt att alla finner en för båda parter gemensam målbild och samsyn kring vilka utmaningar som finns och vilka gemensamma satsningar som behöver göras. Avsikten med SKL:s arbete är att driva på för att skapa långsiktiga planeringsförutsättningar och fokus på utvecklings, effektiviserings- och finansieringsbehoven. Ett sådant fokus ger skäl för ett minskat behov av statlig detaljstyrning.

Förväntat resultat 2019

- › SKL:s process för aktiva inspel till regeringen om sektorns utmaningar och behov, som grund för överläggningar, har förbättrats (piloten Nära vård och omsorg).
- › Regeringskansliet har tagit till sig förslag och det har givit avtryck i VÅP 2019 och Budgetpropositionen för 2020.
- › Ett underlag om ”sektorns viktigaste utmaningar”, som syftar till att nå samsyn med regeringen, har tagits fram och presenterats vid överläggningar i december 2019 inför regeringens budgetprocess för BP 2021 (som startar i januari 2020).
- › Väsentliga steg har tagits mot en eller flera överenskommelser med regeringen inför 2021 som adresserar viktiga utmaningar och som innebär förbättrade finansiella förutsättningar och en minskad statlig detaljstyrning.

Aktiviteter 2019

- › Processen för samverkan med regeringen utvecklas, med våra nätverk och genom piloten Nära vård och omsorg.

- › Vikten av långsiktiga planeringsförutsättningar beskrivs bland annat i Ekonomirapporten.
- › Underlag inför överläggningar december 2019 (sektorns bild av utmaningar och prioriterade samverkansområden med staten) tas fram, där hela kansliet bidrar.
- › Kommunikation av sektorns utmaningar genomförs.

I. Upphandling som en del i den strategiska styrningen

Kongressens inriktningsmål 2016–2019

38. SKL ska verka för att medlemmarna har goda möjligheter att ta tillvara de vinster upphandlingen kan ge i form av ökad effektivitet och minskade kostnader.

39. SKL ska verka för att medlemmarna genomför fler funktions- och innovationsvänliga upphandlingar.

För att uppnå medlemmarnas mål är strategisk styrning av hela anskaffningsprocessen en förutsättning. De vinster som kan realiseras genom upphandling kan vara kvalitetshöjande, effektivitetsökande eller av hållbarhetsart. Ytterst är vinsterna en bättre leverans till medborgarna. Idag saknas i många fall en helhetssyn avseende försörjningsstrategi, där upphandling ingår. En försörjningsstrategi som beslutas på rätt nivå i organisationen och ett tvärfunktionellt arbetssätt är delar som behöver integreras i organisationens styrning. Detta möjliggör även för kommuner och regioner att arbeta strategiskt med att utveckla funktions- och innovationsvänliga upphandlingar, som bland annat förväntas medföra ett bättre resursutnyttjande.

Förväntat resultat 2019

- › Kommuner och regioner har tillgång till stöd och goda exempel på hur de kan arbeta strategiskt med upphandling.
- › Kommuner och regioner har tillgång till erfarenhetsutbyte och goda exempel på funktions- och innovationsvänlig upphandling.

Aktiviteter 2019

- › Fördjupning av nationella nätverk för upphandling som del i den strategiska styrningen med syfte att bland annat generera fler goda exempel för vidare spridning.
- › Samarbeta i ett nationellt perspektiv med andra myndigheter och intressenter för att främja

medlemmarnas möjligheter att utveckla funktions- och innovationsvänliga upphandlingar.

- › Tillsammans med SKL Kommentus anordna en konferens med anknytning till inriktningsmålet.

J. Nationell identitetshandling

Kongressens inriktningsmål 2016–2019

43. SKL ska verka för att det stöd staten ger till kommuners, landstings och regioners digitalisering samordnas och utgår från lokala och regionala behov.

Digital identitet utgör en samhällskritisk infrastruktur och är en förutsättning för fortsatt utveckling av digital service till privatpersoner och företag. Frågan kring digital identitetshantering har drivits aktivt sedan 2011 då E-legitimationsnämnden fick i uppdrag att lösa detta. Sedan dess har flera initiativ tagits men fortfarande kvarstår de största utmaningarna vilket har stora konsekvenser för SKL:s medlemmar.

Idag finns ett klart större intresse nationellt för att säkerställa en nödvändig gemensam infrastruktur för digital samverkan och interoperabilitet inom offentlig sektor och mellan offentlig och privat sektor. En av det viktigaste basfunktionerna i en sådan infrastruktur är förmågan att identifiera individer och roller i dialog och tjänsteutförande. SKL:s prioritering i detta arbete är att säkerställa att ett omtag görs för att SKL:s medlemmars behov ska täckas av en inkluderande och statligt utfärdad nationell digital identitetshandling.

Förväntat resultat 2019

- › En ökad medvetenhet finns hos inblandade parter kring konsekvensen av att ingen gemensam lösning är framtagen för en nationell digital identitetshandling.
- › Kommuners och regioners utmaningar för att lösa frågan har underlättats genom de insatser som har genomförts.

Aktiviteter 2019

- › Genomföra nuläges- och konsekvensbeskrivning.
- › Utifrån nuläges- och konsekvensbeskrivning bedriva intressebevakning och påverkansarbete.
- › Identifiera och genomföra konkreta lösningar som kan underlätta hanteringen av frågorna för SKL:s medlemmar.

K. Tillgänglig basdata för samhällsnytta

Kongressens inriktningsmål 2016-2019

44. SKL ska verka för att grundläggande information om person, företag, fastighet och geografi som staten förfogar över ska vara fritt tillgänglig för kommunernas, landstingens och regionernas verksamhet.

För att förbättra informationsförsörjningen inom den offentliga sektorn och mellan offentlig och privat sektor måste det vara enkelt, säkert och kostnadseffektivt att få tillgång till olika typer av information. Information som har bred användning och är kritisk för samhällets effektivitet behöver vara stabilt tillgänglig dygnet runt till en rimlig kostnad.

Det finns åtskilliga verksamhetsprocesser som är beroende av effektiv tillgång till information av god kvalitet, som till exempel personuppgifter, företagsuppgifter, inkomstuppgifter, kontaktuppgifter, fastighetsinformation eller information om behöriga utförare, information som inte ägs inom den egna myndigheten/organisationen men som är nödvändig för att bedriva verksamheten. Genom att skapa stabila tjänster för informationsförsörjning ges snabbare tillgång till rätt information. Samtidigt stärks även säkerhet och kvalitet genom att korrekt information finns tillgänglig vid rätt tid. SKL ska i samverkan med medlemmar, Inera AB och berörda myndigheter utreda vilka samhällsviktiga basdata som är gemensamma, främja interoperabilitet och skapat möjligheter för frigörande och tillgängliggörande av basdata.

Förväntade resultat 2019

- › En utredning kring samhällsviktiga basdata är levererad och kommunicerad.
- › Minst ett projekt med målet att tillgängliggöra basdata har initierats.

Aktiviteter 2019

- › Samverka med berörda myndigheter.
- › Genomföra en utredning kring samhällsviktiga basdata som utgår ifrån användarnas behov.
- › Säkerställa att det finns en förvaltningsprocess för löpande informationsförsörjning.
- › Inleda projekt för att tillgängliggöra samhällsviktig basdata.

L. Ledarskap för digital utveckling

Kongressens inriktningsmål 2016-2019

45. SKL ska verka för att kommuner, landsting och regioner stärker sin digitala kompetens och fullt ut tar till vara möjligheten att utveckla verksamheten med stöd av digitalisering.

Kommuner och regioner levererar merparten av de offentliga välfärdstjänsterna och har därmed en avgörande roll för den digitala omställningen av Sveriges välfärd. Kommuner och landsting står inför omfattande utmaningar bland annat kopplat till välfärdens långsiktiga finansiering, kompetensförsörjning och ökade krav på offentlig service. Digitalisering och användning av ny teknik för att erbjuda god service samt för att hitta smarta och effektiva arbetsätt är nycklar för att möta dessa utmaningar.

För att klara en nödvändig digital omställning av verksamheter inom kommuner och regioner och hantera de förändringar som digitaliseringen för med sig behövs förstärkt digital kompetens hos politiker, ledande tjänstemän och andra nyckelpersoner. För att stödja en sådan utveckling har SKL ingått en överenskommelse med regeringen om ett digitalt kompetenslyft. Målet är att höja den digitala kompetensen hos ledning i kommuner och regioner.

Förväntat resultat 2019

- › Digital kompetens erbjuds inom SKL:s befintliga ledarutvecklingsprogram.
- › 50 procent av kommuner och regioner har tagit del av aktiviteter inom projektet.

Aktiviteter 2019

- › Ge stöd till kommuner och regioners arbete med strategiska val när det gäller digitalisering och att det ingår i ordinarie styrsystem.
- › Stödja och stärka politikens roll i beslut om den digitala utvecklingen i respektive organisation.
- › Delta med kompetens i olika ledarutvecklingsprogram.
- › Samarbeta med andra aktörer inom området.

M. Bostäder till alla

Kongressens inriktningsmål 2016–2019

102. SKL ska verka för att kommunerna har förutsättningar att planera för ett bostadsbyggande som svarar mot efterfrågan och säkrar bostadsförsörjningen för alla.

SKL har under lång tid verkat för en bostadspolitik som leder till ökat bostadsbyggande och som svarar mot den stora efterfrågan som råder för olika hushållsgrupper. Omfattningen av statens krav, bland annat riksintressen och strandskydd samt länsstyrelsernas agerande i planeringsprocessen sätter hinder för bostadsbyggandet. Även utformningen av finansierings- och skattesystemet och statens politik för att möta stora bostadssociala utmaningar har SKL ansett behöver ses över i grunden.

SKL ser ett behov av att anlägga ett brett perspektiv på bostadsfrågan som adresserar olika aktörer och som bidrar till att öka bostadsbyggandet, öka rörligheten på bostadsmarknaden och som underlättar för alla att erhålla en godtagbar bostad eller anpassa sitt boende till livssituationen.

Förväntat resultat 2019

- › SKL har ett aktuellt underlag som konkretiserar formerna och innehållet för en önskvärd framtida bostadspolitik ur ett lokalt och regionalt perspektiv.
- › Intresseväckande fakta finns tillgängligt och kan kommuniceras med omvärlden.
- › Medlemmarna har fått ta del av exempel på hur kommuner och regioner kan arbeta framgångsrikt med bostadsförsörjning.

Aktiviteter 2019

- › Sammanställning av statistik och andra relevanta data samt viss komplettering av uppgifter kring bostadsplanering och byggande.
- › Exempel kring hur kommuner och regioner arbetar för att öka bostadsbyggandet, öka rörligheten och eller möta olika bostadssociala utmaningar.
- › Studier genomförs kring bostadssegregation, sekundär bostadsmarknad, svaga bostadsmarknader, ekonomiskt stöd till kommuner och hushåll.

N. Infrastruktur för hållbar mobilitet och kommunikation

Kongressens inriktningsmål 2016–2019

105. SKL ska verka för en långsiktig finansiering och utveckling av transportsystemet, så att både gods- och persontransporter sker på bästa möjliga hållbara och effektiva sätt samt att miljö- och klimatpåverkan minskar.

Nationell plan och länstransportplaner för perioden 2019–2029 färdigställdes under år 2018. Nu är det aktuellt att påverka upplägget av nästa planeringsomgång därför har medlemmarnas erfarenheter summerats och har mynnat ut i förbättringsförslag som bör få genomslag i hur den kommande planeringsomgången utformas. Särskilt fokus läggs på kommuners och regioners delaktighet och inflytande. SKL fortsätter att bevaka den regionala tågtrafikens förutsättningar, där SKL redan driver ett aktivt påverkansarbete.

Digitaliseringen ger nya möjligheter för utvecklingen av mobilitetstjänster, exempelvis digital samordning av befintliga tjänster och samåknings-tjänster. Det ger möjligheter att skapa ett mer hållbart transportsystem. Kommuner och regioner kan ta en roll i att stödja den utvecklingen och många utvecklingsfrågor behöver drivas gemensamt.

Staten ser över ansvaret för fungerande flygförbindelser i hela landet. Översynen behöver följas av åtgärder som innebär att staten tar ett större ekonomiskt ansvar för de regionala flygplatserna. Det är inte rimligt att staten lämnar över en så stor del av det ekonomiska ansvaret för landets flyginfrastruktur till kommuner och regioner. Även den upphandlade trafiken behöver utvecklas för att säkerställa en god nationell tillgänglighet.

Förväntat resultat 2019

- › Trafikverket och Näringsdepartementet har tagit till sig de förslag, särskilt om tågtrafikens förutsättningar, som framkommit genom medlemsutvärderingen av processen för infrastrukturplaneringen.
- › Fler av SKL:s medlemmar tar en aktiv roll i att främja introduktionen av mobilitetstjänster med ambitionen att skapa ett mer hållbart transportsystem.
- › Staten tar, med utgångspunkt i sin flygplatsöversyn och behovet av tillgänglighet, fram förslag på en mer samordnad hantering av de ekonomiska förutsättningarna för de regionala flygplatserna.

Aktiviteter 2019

- › Utifrån SKL:s inställning till infrastrukturplaneringen och den regionala tågtrafikens förutsättningar förs en dialog med Näringsdepartementet och Trafikverket där medlemmarnas synpunkter och förslag framförs om hur intrastukturplaneringen kan vidareutvecklas.
- › Goda exempel tas fram på hur kommuner och regioner kan bidra till utvecklingen av mobilitets-tjänster och olika typer av nyttor belyses.
- › Ett argumentationsunderlag tas fram gällande vikten av att staten tar ett större och mer samordnat ansvar för den nationella tillgängligheten med flyg – såväl för flygplatsinfrastruktur som upphandlad trafik.

O. Bredband och uppkopplade välfärdstjänster i hemmet

Kongressens inriktningsmål 2016–2019

43. SKL ska verka för att det stöd staten ger till kommuners, landstings och regioners digitalisering samordnas och utgår från lokala och regionala behov.

Digitala lösningar är ett verktyg för att klara framtidens välfärdsutmaningar. I takt med att allt fler välfärdsverksamheter digitaliseras och fler välfärdstjänster tillhandahålls genom digitala lösningar, blir det viktigt att säkerställa invånarens tillgång till stabil infrastruktur och säkra uppkopplingar via bredband.

Det handlar till exempel om att kunna nyttja digitala trygghetstjänster i hemmet, att kunna ta del av skolundervisning på distans, att använda digitala e-hälsotjänster som gör det möjligt att i vardagen följa det egna hälsoläget eller att använda andra välfärdstjänster som kommuner och landsting erbjuder digitalt. En framgångsrik digitalisering av välfärden kräver tydliga principer och spelregler, till exempel avseende ansvarsfördelning mellan stat, kommun, landsting och den enskilde. Därutöver är frågor om finansiering, säkerhet och teknikval centrala. För att hela Sverige ska kunna dra nytta av välfärdsverksamheternas digitala erbjudanden krävs ett fortsatt utvecklingsarbete och en väl utvecklad samverkan mellan stat, kommun, landsting och näringslivet.

Förväntat resultat 2019

- › Ett tydligt ansvarsförhållande gällande digitala välfärdstjänster har etablerats mellan stat,

kommun, landsting och den enskilde. Eventuella avvikelser är identifierade och åtgärder har initierats.

- › Det robusthetsstärkande arbetet intensifieras och det nationella stödet för robustethöjande aktiviteter används till de mest relevanta åtgärderna och områdena.
- › Förutsättningarna är stärkta för fortsatt bredbandsutbyggnad, även med andra lösningar än fiber.

Aktiviteter 2019

- › Ett arbete som identifierar otydligheter i ansvarsförhållandet mellan stat, kommun, landsting och den enskilde genomförs och (eventuella) åtgärder initieras i syfte att förbättra alla invånarens möjligheter att ta del av välfärdens digitala erbjudande.
- › Aktiv intressebevakning av robusthetsstärkande arbete på nationell nivå och särskilt fokus på användning av stödet för ökad robusthet.
- › Aktiv intressebevakning kring möjligheter och förutsättningar för fiberutbyggnad och alternativa tekniker där fiberutbyggnad inte är genomförbar av geografiska, ekonomiska eller andra skäl.

P. Fungerande samhälle vid ett förändrat klimat

Kongressens inriktningsmål 2016–2019

93. SKL ska verka för en tydlig ansvarsfördelning och en fungerande samordning mellan staten, kommunerna, landstingen och regionerna för de förebyggande åtgärder som krävs med anledning.

De pågående klimatförändringarna medför att risken för naturolyckor som skyfall, ras och skred ökar. Även mer utdragna skeenden medför konsekvenser såsom värmeböljor och dricksvattenbrist samt en förändrad kustlinje med höjda havsvattennivåer och stranderosion. Detta påverkar verksamheten hos kommuner och landsting och samhällets funktioner och flera anpassningar behöver vidtas för att samhället ska vara robust samt ha den krisberedskap som behövs med anledning av klimatförändringar.

Förväntat resultat 2019

- › Kommunerna är medvetna om sitt ansvar att redovisa synen på risk för skador på den byggda miljön som kan följa av ett förändrat klimat.

- Kommuners och regioners beredskap för värmeböljor och skyfall har stärkts.
- Kommuner och regioner har tillgång till fakta och vägledning för att kunna arbeta för att lämpliga temperaturer i lokaler för vård och omsorg upprätthålls så att inte patientsäkerheten hotas.

Aktiviteter 2019

- Kunskapshöjande insatser såsom en konferens genomförs för att SKL:s medlemmar ska få fler verktyg i att arbeta med klimatanpassningsfrågor.
- Genom dialog med Boverket och andra statliga myndigheter ska SKL verka för att underlag tas fram som stöttar kommunerna på ett effektivt sätt.
- Ett påverkansarbete bedrivs mot MSB och den särskilde utredaren i arbetet med att utvärdera skogsbränderna sommaren 2018 och hur krisberedskapen kan förstärkas.
- I samverkan med MSB kommer ett stöd till kommunernas tas fram för deras arbete med krisberedskap.
- Samverkan sker med Folkhälsomyndigheten kring regeringsuppdrag om värmeböljor.

Q. Fortsatta steg mot minskad klimatpåverkan

Kongressens inriktningsmål 2016-2019

95. SKL ska verka för att kommunerna har bättre förutsättningar att planera och bygga hållbara och attraktiva städer och samhällen.

96. SKL ska verka för att kommuner, landsting och regioner kan bedriva ett sammanhållet hållbarhetsarbete som tillvaratar såväl sociala som ekologiska och ekonomiska dimensioner.

Kommuner och regioner har många viktiga roller i klimatarbetet och har medverkat till en mycket stor del av Sveriges minskade utsläpp under senare decennier. Det finns en stark politisk vilja på lokal och regional nivå att fortsätta bidra till minskad klimatpåverkan utifrån egna förutsättningar. De flesta kommuner och regioner har satt upp egna ambitiösa mål för minskade utsläpp från den egna organisationen eller det geografiska området. De områden som är mest angelägna att arbeta vidare med är miljö och hållbarhetskrav i upphandlingar, energieffektivisering av byggnader och klimatsmarta persontransporter.

Förväntat resultat 2019

- Det finns bättre stöd för kommuner att upphandla med hänsyn till klimat och hållbarhet, både hos Upphandlingsmyndigheten, SKL Kommentus Inköpscentral och SKL.
- Underlag för uppföljning av energiprestanda under bygglovsprocessen är spritt och tillgängligt för användning av våra medlemmar och byggbranschen.
- Det finns ett praktiskt stöd för kommuner som vill arbeta mer målstyrt i trafikplaneringen.

Aktiviteter 2019

- Samverka med Upphandlingsmyndigheten, SKL Kommentus och våra medlemmar om prioriteringar och former för stöd till upphandling för klimat och hållbarhet.
- Arrangerar seminarium/webbinarium och sprida praktiska underlag till kommuner om stöd för upphandling för klimat och hållbarhet.
- Sprida underlag för uppföljning av energiprestanda i bygglovsprocessen.
- Utarbeta handledning för målstyrd trafikplanering samt lyfta goda exempel.

R. Stärkta förutsättningar för förtroendevalda

Kongressens inriktningsmål 2016-2019

10. SKL ska stödja utvecklingen av det politiska ledarskapet i kommuner, landsting och regioner och dess samarbete med förvaltningsorganisationens ledarskap.

13. SKL ska stödja kommuner, landsting och regioner i deras arbete med att förebygga och hantera hot och våld, samt stötta i deras arbete med att stödja de förtroendevalda som har utsatts, i en dialog med de politiska partierna.

14. SKL ska verka för skärpt strafflagstiftning för hot och våld mot personer som utsatts i sitt demokratiska uppdrag.

Kommuner och regioner är politiskt styrda organisationer på medborgarnas uppdrag. Förtroendevaldas uppdrag att är därför centralt för en fungerande demokrati och verksamhet. Valet 2018 innebär att det 2019 kommer att vara många nya förtroendevalda som tar plats i fullmäktige och nämnder runt om i landet. Ett aktivt stöd från SKL bör ske för att dessa ska kunna verka på bästa sätt i sitt demokratiska uppdrag. Stöd bör ges, dels med breda insatser till alla medlemmar för att tydliggöra och stärka rollen som förtroendevald, dels

med fortsatt arbete för att stödja medlemmarnas systematiska arbete mot hot och hat mot förtroendevalda. Ingen förtroendevald ska behöva leva med hot och hat. SKL har under 10 års tid verkat för en skärpt strafflagstiftning för hot, trakasserier, hat och våld mot förtroendevalda. Under 2018 har regeringen lagt fram ett förslag på skärpt strafflagstiftning som SKL tillstyrker i remissvar.

Därutöver bör en systematik utarbetas för att skapa bättre förutsättningar för förtroendevalda att verka i sitt demokratiska uppdrag.

Förväntat resultat 2019

- › Förslag till kunskapsmaterial är framtaget för att stödja de förtroendevalda i sitt uppdrag.
- › Förslag till utbildning för fullmäktige är framtaget för att stärka förtroendevalda i det gemensamma uppdraget.
- › Kunskapsmaterial och stödmaterial är framtaget som utgör stöd till kommuner och regioner för att utveckla ett systematiskt arbete mot hat, hot, trakasserier och våld mot förtroendevalda.
- › Informationen om hot och hat på SKL:s webbplats är jämställdhetsintegrerad.
- › 75 procent av kommuner och regioner har tagit fram ett system för att arbeta förebyggande och hantera hot, hat, trakasserier och våld mot förtroendevalda.

Aktiviteter 2019

- › Utveckling av förslag till kunskapsmaterial till förtroendevalda.
- › Utveckling av förslag till utbildningsinsats för fullmäktige.
- › Fortsatt utgöra ett stöd till medlemmarna, dels genom stödmaterial dels genom rådgivning och utbildning.
- › Genomförande av en uppföljande undersökning om kommuner och regioner har arbetat fram system för att förebygga och hantera hot, hat, trakasserier och våld mot förtroendevalda, samt i vilken mån stöd och åtgärder anpassas till olika gruppers behov.
- › Intressebevakning av att föreslagen strafflagskärpning träder i kraft.
- › Intressebevakning för att ansvaret för förtroendevalda förhållande i uppdraget klargörs.

S. Stärkt lokal och regional utvecklingsförmåga

Kongressens inriktningsmål 2016-2019

19. SKL ska verka för bildandet av slagkraftiga regioner och för en gemensam regional indelning för regioner och statliga myndigheter

122. SKL ska verka för att kommuner och landsting har goda förutsättningar att bedriva lokal och regional utvecklingspolitik samt att regionernas utvecklingsuppdrag vidgas

Från och med år 2019 har alla 21 landsting tagit över det regionala utvecklingsansvaret och därmed bildat region. Det innebär att frågor som rör hälso- och sjukvård, kollektivtrafik och regional utveckling kommer att finnas i samma organisation i samtliga län.

Förändringen ställer nya krav på våra medlemmar, inte minst vad gäller organisation och ledarskap. Det innebär också ett förändrat läge gentemot staten och kommunerna, då det regionala utvecklingsansvaret i samtliga län kommer ligga hos direktvalda organ på regional nivå i stället för länsstyrelsen eller indirekt valda regionförbund. Dessutom pågår en diskussion hos våra medlemmar om att förtydliga och stärka uppdraget kring regional utveckling, vilket också berör fler politikområden.

Förändringen har en direkt påverkan på SKL som medlemsorganisation och kan innebära nya krav på hur vi ger våra medlemmar, regioner och kommuner, bästa stöd och service. Under 2019 bör fokus ligga på informations spridning om regionernas nya roll och vad förändringen innebär, erbjuda stöd till medlemmarna kring ledarskap och styrning i ljuset av det regionala utvecklingsuppdraget och intressebevakning gentemot staten för att säkerställa goda förutsättningar för regional utveckling.

Förväntat resultat 2019

- › Kunskapen om regionernas nya roll är god hos våra medlemmar och berörda nyckelaktörer på nationell nivå.
- › Medlemmarna erhåller stöd och service i den fortsatta regionbildningsprocessen.
- › Arbetet med ett utvidgat och förtydligt regionalt utvecklingsansvar har fördjupats.

Aktiviteter 2019

- › Föra en aktiv dialog med staten vad gäller det regionala utvecklingsuppdraget.

- › Erbjudna tillfällen för dialog mellan region- respektive kommunledning avseende det regionala utvecklingsarbetet, genom befintliga nätverksträffar eller specifika dialogdagar.
- › Kommunicera regionernas nya roll genom exempelvis seminarier och i rapporter.

T. Avtalsamverkan mellan kommuner, landsting och regioner

Kongressens inriktningsmål 2016–2019

16. SKL ska verka för att formerna för samverkan mellan kommuner, landsting och regioner utvecklas och är transparenta.

Kommunutredningens delrapport har resulterat i att det är möjligt för medlemmarna att samverka genom avtal och SKL måste nu stötta medlemmarna med bland annat information och kunskap så att de nya möjligheterna tas tillvara. SKL kommer arbeta med stöd och erfarenhetsutbyte vad gäller den praktiska tillämpningen. Frågan är i ett inledningsskede där den lämpar sig som prioritering. Frågan kopplar även till Stärkt lokal och regional utvecklingsförmåga.

Förväntat resultat 2019

- › Kommuner och regioner är väl informerade om de nya möjligheterna om att samverka genom avtal.
- › De nya möjligheterna om avtalsamverkan har kommit till användning.

Aktiviteter 2019

- › SKL kommunicerar de nya samverkansmöjligheterna till medlemmarna?
- › SKL håller seminarier/webbinarier kring de nya möjligheterna.
- › SKL tar fram underlag (mallar) för hur avtal kan utformas som tillhandahålls våra medlemmar.
- › Samverkan med Upphandlingsmyndigheten kring upphandlingsreglerna i förhållande till avtalsamverkan.
- › En utredning tas fram om behovet av ytterligare lagändringar särskilt vad avser möjligheten inom sektorn samverka genom att utveckla och nyttja nya tekniska lösningar som marknaden inte tillhandahåller.

Årets prioriterade EU-frågor

SKL:s styrelse har antagit åtta prioriterade EU-frågor som förbundet ska driva under 2019 Dessa ingår även i SKL:s verksamhetsplan och är kopplade till förbundets övriga prioriteringar. För varje prioriterad fråga finns ett antal viljeriktningar som förbundet ska verka för, samt aktiviteter som ska genomföras under året.

A. EU:s framtida långtidsbudget 2021–2027

Den 2 maj 2018 presenterade kommissionen sitt förslag till flerårig budgetram 2021–2027. Under maj och juni publicerade kommissionen förslag till förordningar för de 37 sektorsprogram och fonder som innefattas av förslaget till kommande långtidsbudget.

Diskussionerna om EU:s kommande långtidsbudget präglas av Storbritanniens beslut att lämna unionen och brexits påverkan på finansieringen av den kommande långtidsbudgeten. Att kommissionen har valt att presentera en relativt sett större budget trots britternas utträde har väckt kritik bland flertalet av de så kallade nettobetalande medlemsstaterna.

I förslaget till kommande långtidsbudget märks särskilt satsningar på försvar, säkerhet, migration och gränskontroll. Kommissionen vill också att EU ökar ambitionsnivån gällande digitalisering, forskning och innovation, utbildning och ungdoms sysselsättning, jämfört med innevarande period. Budgetförslaget innefattar en rad regeländringar och -lättnader för att minska byråkratin, en rad sammanslagningar av mindre program till större, samt större möjlighet till flexibilitet inom och mellan olika program och fonder. Kommissionen föreslår även nya egna medel på budgetens intäktssida. Kommissionen föreslår också att konditionalitet införs i budgeten: bland annat ska utbetalningar till medlemsstater som bryter mot rättsstatens principer kunna frysas.

SKL välkomnar flexibilitet, sammanslagningar av program, möjlighet till flerfondsprogram och introduktion av konditionalitet. SKL anser att två av de föreslagna nya egna medlen kan ha goda effekter på utsläppen av växthusgaser respektive genomförandet av den europeiska plaststrategin och är välavvägda.

SKL välkomnar att förslaget till långtidsbudget och särskilt programmet ESF+ är tänkt att bidra till förverkligandet av de gemensamma principer och målsättningar som slås fast i den europeiska pelaren för sociala rättigheter.

Integreringen av ett jämställdhetsperspektiv i all verksamhet, inbegripet budgeteringen, är en fortsatt rättslig skyldighet för unionen som direkt följer av artikel 8 i EUF-fördraget. SKL beklagar att jämställdhetsintegrering har förbisetts i förslaget till flerårig budgettram, och avsaknaden på tydliga jämställdhetsmål, jämställdhetskrav och jämställdhetsindikatorer.

SKL insisterar på att strukturfonderna och sammanhållningspolitiken i framtiden måste inkludera jämställdhetsmål och övervakningsmekanismer för att öka finansieringen av åtgärder som stöder och genererar ökad jämställdhet. SKL beklagar att befintliga mål avseende jämställdhet har slagits samman med andra politiska mål, såsom i programmet för rättigheter och värden.

SKL saknar också en väldefinierad långsiktig strategi för den nya programperioden, likt Europa 2020-strategin. Agenda 2030 skulle kunna vara en sådan ram för politiken och förbundet vill därför verka för att den synliggörs och tydliggörs i EU:s arbete.

SKL avser att under 2019 fortsätta bevaka förhandlingarna kring förslaget till långtidsbudget, då den ger de ekonomiska förutsättningarna för sektorsprogrammen i nästa programperiod. Av särskilt vikt för våra medlemmar är den allmänna förordningens utformning, som enligt förslaget ska omfatta Regionalfonden, ESF+, Sammanhållningsfonden, Havs- och fiskerifonden, Asyl- och migrationsfonden, Fonden för inre säkerhet och det nya instrumentet för gränsförvaltning och visering. SKL framhåller principerna om partnerskap och flernivåstyre i både programutformande och implementering.

Viljeinriktning:

- ✦ SKL vill att den framtida långtidsbudgeten utformas så att den främjar tillväxt och sysselsättning inom unionen och att den utjämnar skillnader mellan EU:s regioner.
- ✦ SKL vill att EU:s framtida social-, tillväxt-, forsknings- och regionalpolitik beaktar lokala och regionala förutsättningar samt att programutformningen och genomförandet underlättar ett högt deltagande för kommuner och regioner.
- ✦ SKL vill att Agenda 2030 synliggörs och tydliggörs i EU:s långtidsbudget och sektorsprogram.

Aktiviteter:

- ✦ SKL kommer under året att bevaka budgeten genom Regionkommittén, CEMR och CEEP, och föra kontinuerliga samtal med Regerings-

kansliet, kommissionen och Europaparlamentet om vikten av en modern, jämställdhetsintegrerad långtidsbudget som aktivt bidrar till att kommuner och regioner i hela Europa kan utvecklas.

- ✦ SKL planerar informationsinsatser under 2019 som rör långtidsbudgeten och sektorsprogrammets betydelse för lokal och regional nivå i Sverige.
- ✦ SKL planerar ett toppmöte om långtidsbudgeten i Bryssel för svenska Europaparlamentariker, ansvarig minister och SKL:s förtroendevalda.

B. En kraftfull och utvecklad sammanhållningspolitik efter 2020

Kommissionen presenterade förslag till nytt regelverk för sammanhållningspolitiken i slutet av maj 2018 och förslagen förhandlas sedan september 2018 mellan medlemsstaterna parallellt med förslaget till ny flerårig budgettram för EU. Näringsdepartementet sände förordningsförslagen på remiss under sommaren 2018 och SKL antog sitt remissyttrande i september 2018. Under hösten inrättade Näringsdepartementet en regiontjänstemannagrupp, där SKL finns representerade, som stöd till förhandlingarna i rådet. Europaparlamentet började under hösten att positionera sig avseende sammanhållningspolitiken och har utsett rapportörer för olika delar av förordningsförslagen. Kommissionens ambition är att nå en överenskommelse om budgeten och de sektorsspecifika förslagen under våren 2019, innan valet till Europaparlamentet. Det är dock av allt att döma en alltför optimistisk tidplan.

SKL ställde sig i sitt remissvar kritiska till delar av de förslag som kommissionen lagt och fokus för påverkansarbetet under 2019 kommer att ligga på att framföra våra synpunkter till Näringsdepartementet som förhandlar för Sveriges räkning liksom till Europaparlamentet som så småningom ska bevilja eller förkasta det slutgiltiga förslaget till regelverk för fonderna. Det finns också behov av att fortlöpande upprätthålla en nära kontakt med kommissionen inför utformningen av den partnerskapsöverenskommelse som varje medlemsstat ska ingå med kommissionen om målsättningar och prioriteringar för fonderna liksom inför anvisningar avseende programskrivning för olika fonder, där förbundets medlemmar är direkt involverade.

SKL kommer i sammanhanget att verka för att säkerställa ett inflytande från regionerna i hela processen, dvs. i utformningen av fondernas inne-

håll, tillämpningsområde liksom i hur genomförandet ska se ut i Sverige. Vidare kommer SKL att verka för att Regionala utvecklingsfonden i större utsträckning integreras med Jordbruksfonden för landsbygdsutveckling, som enligt kommissionens förslag inte inkluderas i samma regelverk. Detta är särskilt olyckligt då den nationella landsbygdspolitiken knyts närmare den regionala tillväxtpolitiken. SKL kommer också att verka för fortsatta möjligheter för våra medlemmar att samarbeta över vattengräns inom ramen för interreg liksom kring innovationsfrågor i hela EU, två frågor som är särskilt prioriterade hos medlemmarna.

Viljeinriktning:

- › SKL vill att sammanhållningspolitiken är stark, utvecklad och omfattar alla regioner inom EU.
- › SKL vill att sammanhållningspolitiken i största möjliga mån tar sin utgångspunkt i regionala förutsättningar och behov.
- › SKL vill att regional nivå har ett utökat inflytande över utformning och genomförande av sammanhållningspolitikens program i Sverige.
- › SKL vill att de olika fonderna integreras för att gynna samhällsutvecklingen lokalt och regionalt.
- › SKL vill att gränsöverskridande samarbete/interreg utformas på ett sätt som gynnar regionala samarbetsstrukturer och behov.
- › SKL vill att förenklingåtgärder vidtas i det nationella genomförandet för att minska den administrativa bördan kopplad till projektarbete.

Aktiviteter:

- › SKL ska påverka den svenska förhandlingspositionen avseende olika delar i de föreslagna förordningarna.
- › SKL ska sprida SKL:s position om sammanhållningspolitikens utformning och genomförande till kommissionen, Europaparlamentet och Regionkommittén.
- › SKL ska fortsatt delta i referensgrupper gällande EU:s framtida sammanhållningspolitik.

C. Den sociala dimensionen av EU

I april 2017 presenterade kommissionen ett ”socialt paket”, vilket bland annat inkluderade ett förslag till proklamation om en europeisk pelare för sociala rättigheter samt ett reflektionspapper om den sociala dimensionen av EU:s framtid.

Sveriges statsminister och kommissionens ordförande bjöd tillsammans in medlemsländernas stats- och regeringschefer, de nationella och europeiska arbetsmarknadsparterna samt ordförandena för EU:s institutioner till ett toppmöte om

rättvisa jobb och tillväxt i Göteborg i november 2017. Vid toppmötet, där SKL deltog, diskuterades den sociala dimensionen av EU:s framtid. Diskussionerna om den sociala dimensionen väntas fortsätta under 2019. En pelare för sociala rättigheter påbörjade att implementeras under 2018, bland annat genom införandet av en ”social resultatavla” som en del av den europeiska terminen.

Kommunernas, landstingens och regionernas roll som arbetsgivare samt utförare och beställare av välfärdstjänster är avgörande för den sociala sammanhållningen, jämställdheten och sysselsättningen i Europa. Ett starkt deltagande från kommuner och regioner samt av arbetsmarknadens parter i både framtagandet och genomförandet av initiativ för att stärka den sociala dimensionen av EU är nödvändigt för att åtgärderna ska få reell effekt.

Den nuvarande europeiska tillväxt- och sysselsättningsstrategin, Europa 2020, närmar sig sitt slut och arbetet inför kommande långtidsbudget och programperiod har startat. Diskussionerna om den sociala dimensionen av EU:s framtid fortsätter föras mot bakgrund av detta. För att nå verklig framgång i arbetet med sysselsättnings-, tillväxt- och sociala frågor krävs ett integrerat jämställdhetsperspektiv.

SKL har arbetat aktivt med dessa och angränsande frågor under flera år genom att bland annat bedriva ett aktivt påverkansarbete avseende den europeiska pelaren för sociala rättigheter, anta ett yttrande över direktivförslaget för balans mellan arbete och privatliv samt delta vid samrådsmöten med både Regeringskansliet och kommissionen.

Viljeinriktningar:

- › SKL stödjer europeiska gemensamma målsättningar, riktlinjer och erfarenhetsutbyten inom det social- och sysselsättningspolitiska området.
- › SKL vill att jämställdhetsperspektivet får ett tydligt genomslag för att uppnå välfungerande och rättvisa arbetsmarknader, hållbara sociala trygghetssystem och inkluderande tillväxt.
- › SKL vill att sociala indikatorer lyfts in tydligare i arbetet inom den europeiska planeringsterminen. Förbundet ser därför positivt på att en så kallad social resultatavla inkluderas i arbetet med den europeiska planeringsterminen. SKL anser att den europeiska planeringsterminen är ett användbart verktyg, på europeisk och nationell nivå, för strategisk uppföljning av medlemsländernas arbete mot gemensamma målsättningar.

- SKL vill att de svenska kommunernas, lands- tingens och regionernas förutsättningar som arbetsgivare samt beställare och utförare av välfärdstjänster tas i beaktande i alla steg av den europeiska planeringsterminen, för att de ska kunna bemöta det ökande behovet av välfärdstjänster.
- SKL vill att den svenska arbetsmarknads- modellen, där autonoma och ansvarstagande arbetsmarknadsparter ansvarar för lönebild- ningen, garanteras i allt fortsatt arbete på det social- och arbetsrättsliga området.

Aktiviteter:

- SKL ska, enskilt och genom sina europeiska arbetsgivar- och paraplyorganisationer, påverka och bevaka EU:s lagstiftningsarbete och andra initiativ kopplande till implementeringen av den europeiska pelaren för sociala rättigheter samt det fortsatta arbetet med att utveckla den sociala dimensionen. Särskild utgångspunkt i arbetet ska vara implementeringen utav den sociala resultatavlan.
- SKL ska stärka dialogen med Statsrådsbered- ningen och kommissionens representation i Sverige i alla delar av den europeiska plane- ringsterminen. Förbundet ska stärka den lokala och regionala nivåns roll och förutsättningar för att bidra till smart, hållbar, jämställd och inkluderande tillväxt i alla steg av den europe- iska planeringsterminen.
- SKL ska hålla löpande kontakter med EU:s insti- tutioner och Regeringskansliet för att bevaka pe- larens och den sociala dimensionens eventuella påverkan på utformningen av den kommande långtidsbudgeten och programperioden.
- SKL ska särskilt påverka och bevaka EU:s lagstiftningsarbete och kommande implemen- tering i svensk lagstiftning utifrån initiativ till de tre aktuella förslagen om EU-direktiv; Förbättrad balans mellan arbete och privatliv för föräldrar och anhörigvårdare (WLB), samt Tydliga och förutsägbara arbetsvillkor i EU (WCD), samt förslaget om inrättande av en europeisk arbetsmyndighet (ELA).

D. Ett hållbart asyl- och flyktingmottagande i hela EU

En av de viktigaste frågorna för kommuner och regioner och samhället i stort de kommande åren är mottagandet och integrationen av nyanlända. Mottagandet av asylsökande och nyanlända inne- bär utmaningar på såväl lång som kort sikt. Det handlar bland annat om bostäder, utbildning, ar-

betsmarknad och kompetensförsörjning där väl- färdssektorn inom en snar framtid kommer att ha stora rekryteringsbehov. En framgångsrik in- tegration av nyanlända i samhälls- och arbetslivet på lokal nivå är också viktig för att stävja risken för radikalisering och förhindra undanträngnings- effekter som kan leda till främlingsfientlighet. Det är följaktligen avgörande att lokala och regio- nala myndigheter tillförs tillräckliga resurser för att bedriva ett framgångsrikt integrationsarbete. Detta är inte minst viktigt när det gäller insatser för nyanlända barn, de med vårdnadshavare lik- väl som ensamkommande, som utgör ungefär en tredjedel av alla nyanlända.

Under 2016 presenterade EU-kommissionen flera konkreta förslag på hur det gemensamma asylsystemet kan reformeras för att den situation som uppstod under hösten 2015, då några av med- lemsländerna fick ta ett oproportionerligt stort ansvar, inte ska upprepas. Förslagen syftar till att jämna ut skillnaderna i asylmottagandet och i handläggningen av asylärenden genom att införa hårdare och rättvisare standarder som ska gälla i alla medlemsländer. Förslaget består av sju rätts- akter varav fem är färdiga för förhandling mellan rådet och parlamentet: Skyddsgrundsförordning- en, reviderat Mottagandedirektiv, gemensamt system för vidarebosättning, reviderad Eurodac- förordning och reviderad förordning om det euro- peiska stödkontoret för asylfrågor, EASO. De två rättsakterna som återstår är:

- *Asylprocedurförordningen* som syftar till att eta- blera ett enhetligt förfarande för internationellt skydd som är effektivt, rättvist och balanserat.
- *Dublinförordningen* som bland annat avgör vilket land som ska pröva rätten till asyl. För att få till stånd ett jämnare mottagande mellan medlemsländerna så har kommissionen bland annat föreslagit att en ny rättvisemekanism införs som ska garantera att inget medlemsland lämnas med ett oproportionerligt högt mot- tagande. Det har varit svårt för medlemslän- dernas representanter i rådet att enas om hur fördelningen av asylsökande ska gå till medan parlamentet är redo för förhandling.

Vid EU-toppmötet i juni 2018 kom medlems- ländernas stats- och regeringschefer överens om att utreda möjligheten att bygga läger för migran- ter som vill komma till Europa. EU-kommissionen fick i uppdrag att ta fram ett mer konkret förslag på hur det skulle kunna fungera. Kommissionen har presenterat en plan som de valt att dela upp i

två delar. Den första delen går ut på att sätta upp så kallade ”kontrollerade center” i frivilliga medlemsländer där migranter som kommer till EU ska kontrolleras huruvida de har asylskäl eller ej. Den andra delen, ”regionala landstigningsarrangemang”, innebär att migranter som räddas utanför EU:s territorialvatten ska skickas tillbaka till läger i frivilliga länder i norra Afrika där motsvarande kontroll ska göras. Inga länder har dock sagt sig vara villiga att hysa denna typ av läger i dagsläget.

Bevakningen av utgången av dessa förslag och hur det som beslutas kommer att påverka lokal och regional nivå kommer att vara av fortsatt vikt under 2019. Många av de förslag som kommissionen och Europaparlamentet har lagt fram kan komma att få direkta konsekvenser för kommuner och regioner, till exempel när det gäller antal, ursprung hos och fördelningen mellan asylsökande vuxna, barnfamiljer och ensamkommande barn.

Viljeinriktning:

- › SKL förordar en jämnare fördelning av asylsökande mellan medlemsländerna.
- › SKL anser att det lokala och regionala perspektivet ska ha ett inflytande när beslut fattas i frågor som rör asyl- och flyktingmottagandet.

Aktiviteter:

- › SKL ska agera för att det lokala och regionala perspektivet i mottagandet av asylsökande och nyanlända tas i beaktning i beslut som fattas på EU-nivå.
- › SKL ska delta i de sammanhang där kunskaps- och erfarenhetsutbyte mellan medlemsländerna sker på området, bland annat inom ramen för det nätverk som CEMR har startat.
- › SKL ska bevaka utvecklingen av de nya förslagen och vad de får för konsekvenser för lokal och regional nivå.

E. EU:s vattendirektiv – bättre hänsyn till lokala förutsättningar

Kommissionen planerar att innan 2025 revidera samtlig lagstiftning inom vattenområdet. Det innebär översyn av ramdirektivet för vatten inklusive alla angränsande direktiv, däribland dricksvatten, grundvatten, prioriterade ämnen, badvatten och översvämningar.

Först ut var revideringen av dricksvattendirektivet som redan inletts. SKL har under 2018 bedrivit ett aktivt påverkansarbete för att säkerställa att direktivet ska anpassas efter svenska förhållanden och kommer under 2019 att fortsätta bevaka slutförhandlingarna och den efterföljande svenska

implementeringen. Vidare kommer förbundet under 2019 att bevaka utvärderingarna och följande översyner av samtliga ovan nämnda direktiv men särskilt fokusera på ramdirektivet för vatten respektive direktivet för rening av avloppsvatten från tätbebyggelse, vilka båda har stor påverkan på svenska kommuner och regioner.

Ramdirektivet, som är EU:s övergripande regelverk om vatten, berör kommuner och regioner på många olika sätt, däribland genom vattenförsörjning, avlopp, vattenkraft, infrastrukturutveckling och planering. Utformningen av direktivet leder till att det tillstånd som eftersträvas närmast är en opåverkad miljö, som i många fall ligger långt ifrån de miljöer som påverkats av människor under generationer, genom bebyggelse, vattenkraftsbyggnad och andra åtgärder. En effekt av direktivets utformning är att det vid prövning ansetts att i princip ingenting får försämrats ens under en övergångstid även om förändringen totalt sett leder till en bättre vattenkvalitet. Det är inte rimligt att uppförandet eller utvecklingen av till exempel ett avloppsreningsverk, som är en miljövårdande åtgärd, inte ska kunna tillåtas med stöd av undantagen.

Det nuvarande direktivet för rening av avloppsvatten är inte tillräckligt flexibelt för att på ett effektivt sätt säkerställa rening av de ämnen som verkligen gör skillnad för miljön. Förhållandena varierar stort mellan och i medlemsstaterna. I södra Sverige är det till exempel fosfor som är viktigt att rena då detta är styrande för den biologiska aktiviteten i södra delarna av Östersjön, och i norra Sverige är det istället kväve. I den kommande revideringen är det viktigt att säkerställa att direktivet kan hantera de skillnader som finns mellan och inom medlemsstater, och istället låta prövnings- och tillsynsmyndigheter sätta relevanta krav för just den valda lokaliseringen av reningsverket.

Kommissionen öppnade offentliga samråd för utvärdering av ändamålsenligheten i båda nämnda direktiv under hösten 2018, vilka SKL redan har eller planerar att svara på under första kvartalet 2019.

Viljeinriktning

- › SKL vill att samtliga direktiv lägger större fokus på uppströmsarbetet, det vill säga att större krav bör ställas på tillverkare av kemikalier, läkemedelsproducenter med mera. Det är inte kostnadseffektivt att kontinuerligt ställa allt högre krav på dricksvatten- och avloppsrening.
- › SKL vill att EU underlättar arbetet med skyddet av dricksvatten, och i slutförhandlingen av dricksvattendirektivet är det viktigt att

säkerställa att detaljstyrning undviks och överläts till vattenproducenterna och de lokala tillsynsmyndigheterna genom krav på risk-baserat arbete och möjlighet till särskilt fokus på nationella förutsättningar.

- ✦ SKL vill att ramdirektivet för vatten tar större hänsyn till mänsklig påverkan. Undantagsmöjligheterna måste utvecklas och ta bättre hänsyn till verksamheter som fyller viktiga samhällsfunktioner ex avloppsreningsverk, bostadsbyggnad och annan nödvändig infrastruktur. Det måste också ta ökad hänsyn till att vattenmiljöerna förändrats naturligt, bland annat på grund av att ett varmare klimat leder till förändrade ekologiska tillstånd som det i stort saknas möjlighet att reglera, särskilt på lokal nivå.
- ✦ SKL vill att avloppsdirektivet blir mer flexibelt, framför allt när det gäller utsläppskrav med tanke på att förhållandena varierar stort mellan och inom medlemsstaterna. Ett tydligt och flexibelt direktiv kan ge prövnings- och tillsynsmyndigheter möjlighet att sätta relevanta krav för just den valda lokaliseringen av reningsverket.
- ✦ SKL vill att det på nationell nivå blir en mer sammanhållen syn på vattenfrågorna. Det är viktigt att nationella myndigheter med ansvar för olika delar av frågorna samordnar sig med varandra och med kommunerna.

Aktiviteter:

- ✦ SKL ska på ett tidigt stadium samordna dricksvattenarbetet med ansvariga departement, centrala myndigheter och Svenskt Vatten.
- ✦ SKL ska delta i de sammanhang och i de konsultationer som kommissionen väntas arrangera.
- ✦ SKL ska även fortsättningsvis delta i arbetet med revideringen av dricksvattendirektivet genom berörda paraplyorganisationer, till exempel, CEEP och EurEau.
- ✦ SKL driva på arbetet att få till stånd en expertgrupp om vatten inom CEMR.
- ✦ SKL ska föra en kontinuerlig diskussion med Europaparlamentet och Sveriges ständiga representation för att säkerställa att de känner till SKL:s position och arbetar för att lyfta fram förbundets frågor i förhandlingarna.

F. Lokalt och regionalt arbete för en cirkulär ekonomi med minskad plastanvändning i Europa

För att öka den globala konkurrenskraften, främja hållbar ekonomisk tillväxt och skapa nya arbetstillfällen vill EU-kommissionen stimulera Europas omställning till en cirkulär ekonomi. Det inne-

bär att andelen avfall ska minska till miniminivåer och att existerande material och produkter till en högre grad ska återanvändas, repareras, renoveras samt återvinnas. För att uppnå detta presenterade kommissionen i slutet av 2015 en handlingsplan som innehöll en rad åtgärder, både policyer, strategier och lagstiftningsförslag. Merparten av åtgärderna har redan genomförts, däribland har de fyra direktiven i avfallspaketet reviderats och ska nu implementeras i medlemsstaterna. I februari 2018 presenterades också EU:s första plaststrategi som en del av handlingsplanen. Målet är att alla plastförpackningar på EU:s marknad återvinns senast 2030, att förbrukningen av plast för engångsbruk minskas och att avsiktlig användning av mikroplaster begränsas. Som en följd har ett lagstiftningsförslag om förbud mot engångsplaster förhandlats under 2018.

Under 2019 arbetar SKL tvärsektorielt i frågan om plast och cirkulär ekonomi och driver på EU-nivå ett aktivt påverkansarbete för att underlätta för kommuner och regioner att minska användningen av plast och för att säkerställa att de får full kostnadstäckning när de måste hantera plastavfall i reningsverken och i vattenverken. Förutom genomförandet av de sista åtgärderna inom ramen för handlingsplanen för den cirkulära ekonomin aktualiseras frågan om plaster i arbetet med kommissionens strategi för att motverka spridningen av hormonstörande ämnen som presenterades hösten 2018 och i de olika vattendirektiven som ska revideras inom de närmsta åren. Därtill bevakar förbundet diskussionerna om EU:s nästa långtidsbudget, där kommissionens förslag om en nationell avgift på icke-återvunnen plast i medlemsstaterna samt utformningen av relevanta EU-fonder följs noga.

SKL förordar ambitiösa mål för minskad deponering, ökad återanvändning och återvinning i enlighet med EU:s avfallshierarki. SKL framhåller att energiåtervinning från avfall är en ändamålsenlig behandlingsmetod för avfall som inte kan återanvändas eller materialåtervinnas.

Viljeinriktning:

- ✦ SKL vill att samtlig EU-lagstiftning lägger större fokus på uppströmsarbete och insatser vid källan, det vill säga att högre krav ställs på tillverkare av plaster, kemikalier, läkemedelsproducenter med flera. Det är inte kostnadseffektivt att bara ställa allt högre krav på dricksvatten- och avloppsrening.
- ✦ SKL vill att plastfrågan diskuteras utifrån

både tillverknings- och saneringsperspektivet. Lösningen bör vara att helt och hållet fasa ut tillverkningen av skadliga plaster, till förmån för andra material. Utfasningen bör ske i enlighet med substitutionsprincipen och inledas med plaster med lång livslängd och med en miljöstörande nedbrytningsprocess. Det bör ske enligt en fastställd tidplan för att möjliggöra för branscher att utveckla likvärdiga ersättningsmaterial. Dispens ska ges för plaster som behövs för särskilda ändamål, till exempel medicinsk utrustning, laboriematerial osv. Vad gäller saneringen av de skador som uppstår till följd av plastanvändningen, inte minst de stora mängderna skräp i haven, bör EU agera gemensamt för att säkerställa att inte enbart lokala och regionala myndigheter med kust bär kostnaderna för upprepning.

- › SKL anser att producentansvaret bör ge full kostnadstäckning för de skador på miljön, hälsan och ekonomin som okontrollerad spridning av plast kan medföra.

Aktiviteter:

- › SKL påverkar aktivt EU-nivån för att ge svenska kommuner och regioner bättre förutsättningar att minska användningen av plast och för att de ska få full kostnadstäckning när de måste hantera plastavfall i renings- eller avloppsverk eller rensa upp marint skräp vid kusten.
- › SKL deltar aktivt i CEEP:s och CEMR:s påverkansarbete inom ramen för handlingsplanen för den cirkulära ekonomin, plaststrategin samt övriga initiativ med bäring på plastfrågan.
- › SKL sprider goda erfarenheter från svenska kommuners omställning till en cirkulär ekonomi med minskad plastanvändning i europeiska och internationella sammanhang, bland annat i arbetet att förhindra spridningen av mikroplaster från konstgräsplaner, effektiv energiåtervinning från avfallsförbränning samt upphandlingar som verktyg för att fasa ut oönskade plaster.

G. Mobilitet och infrastruktur

Förordningen för det transeuropeiska transportsystemet (TEN-T) trädde i kraft den 1 januari 2014. TEN-T fastställer EU:s politiska åtagande om ett sammanhållet europeiskt transportsystem utan flaskhalsar, som möjliggör ett effektivt fungerande av EU:s inre marknad. Senast år 2023 ska EU-kommissionen presentera en översyn av TEN-T. EU-kommissionen har under hösten 2018 lanse-

rat sitt arbete som ska leda fram till översynen. I förordningen stipuleras att denna ska färdigställas senast 2023. Ett offentligt samråd öppnades under november 2018.

Kommissionen föreslog under 2018 en rad åtgärder för att rationalisera och påskynda förverkligandet av det transeuropeiska nätet. Kommissionen är orolig för att det blir svårt att nå målet om ett fullt utbyggt TEN-T nät till 2030. Många projekt blir dyrare än planerat och präglas ofta av krångliga administrativa processer som bidrar till förseningar. Ofta har medlemsländer väldigt olika organisation kring tillståndsförfaranden och myndigheters och förvaltningsnivåers behörigheter och befogenheter varierar. Förordningsförslaget handlar i stor del om att hantera dessa administrativa och rättsliga skillnader mellan medlemsländer.

Kommissionen har övervägt tre alternativ, det första handlar om icke-bindande åtgärder och riktlinjer, det andra om begränsande bindande åtgärder på nationell nivå och det tredje alternativet innebär att lägga beviljandet av tillstånd på EU-nivå.

Det förslag som kommissionen har valt att gå vidare med är alternativet som innebär begränsande bindande åtgärder på nationell nivå: en särskild funktion i varje medlemsland ska utses för att hantera och samordna alla nödvändiga tillståndprocesser vid TEN-T-projekt. Vidare ska förseningar minskas genom att tidsgränser för prövningar sätts upp för hanteringen av olika beslut och domar gällande tillståndprocesser. För att främja projekt över nationsgränserna föreslås bland annat större befogenheter ges till EU:s koordinator.

Viljeinriktning:

- › SKL är positiv till en översyn av TEN-T vilket innebär goda möjligheter att stärka regionala och kommunala intressen.
- › SKL förordar ett snabbare genomförande av TEN-T nätverket men är kritiska till förslaget om bindande åtgärder på nationell nivå. SKL menar att genomförandet av TEN-T bättre kan främjas på frivillig väg genom dialog och koordinering mellan berörda parter och länder. EU-koordinatorer skulle exempelvis kunna stötta gränsöverskridande projekt där kommissionen kan vidareutveckla sin roll som samordnande.

Aktiviteter:

- › SKL ska bevaka och föra fram regionala och kommunala intressen i kommissionens pågående översyn av TEN-T.
- › SKL ska bevaka och föra fram regionala och kommunala intressen i kommissionens pågående arbete med rationaliseringsåtgärder av det transeuropeiska transportnätet.

H. Horisont Europa

EU förhandlar under 2019 det nionde ramprogrammet för forskning och innovation, Horisont Europa. Det blir efterföljaren till det nuvarande ramprogrammet Horisont 2020 och kommer att löpa under perioden 2021–2027. Programmet förslås få en finansiell förstärkning av forskning, utveckling och innovation (FUI) i långtidsbudgeten vilket i sin tur innebär att det blir en av världens största satsningar på FUI.

Kommissionen presenterade också ett förslag till en förnyad europeisk agenda för forskning och innovation i maj 2018. Den svenska ledamoten Birgitta Sacrédeus, Dalarna, är ansvarig rapportör för agendan i Regionkommittén och yttrandet väntas antas i februari 2019. Agendan utpekar FUI som de viktigaste drivkrafterna för unionens framtida tillväxt och av avgörande betydelse för att EU och medlemsstaterna ska kunna bevara och förbättra sitt samhälle i allt starkare global konkurrens. Agendan konstaterar också att EU idag är starkt avseende högkvalitativ grundforskning inom många olika vetenskapsområden men att medlemsstaterna, till skillnad från exempelvis USA, Kina, Japan och Sydkorea, i betydligt lägre utsträckning lyckas utveckla forskningsresultat till nya varor, tjänster och marknader.

Horisont Europa-programmet blir det främsta verktyget för att kunna genomdriva och säkra en framtida positiv utveckling, i samklang med FN:s Agenda 2030. I ännu större utsträckning än Horisont 2020 kommer programmet att vända sig till lokal och regional nivå och behöva genomföras i vad kommissionen kallar för lokala och regionala ekosystem för forskning och innovation, vilka uttryckligen omfattar även kommuner och regioner och inte endast traditionella universitet och forskningsinstitut. Det är också av avgörande betydelse att programmet organiseras kring att lösa stora samhällsutmaningar genom samordnat forsknings- och innovationsarbete i form av så kallade ”missions”, uppdrag, vilka i sin tur ska baseras på FUI som ger påtaglig nytta för EU:s medborgare i vardagen. Detta innebär att den FUI som kom-

mer att göras med finansiering från programmet direkt berör kommuner och regioner och alla de samhällssektorer som de ansvarar för. Koordinerad användning av ESF+ och Regionalfonden med Horisont Europa-finansiering utpekas som en prioriterat område och på så vis överlappar sammanhållningspolitiken inom EU med forsknings- och innovationspolitiken.

Viljeinriktning:

- › SKL vill möjliggöra ett högt deltagande i programmet.
- › SKL vill att Horisont Europa på ett konkret sätt samordnas med framför allt sammanhållningspolitikens ekonomiska instrument så att goda synergieffekter blir följden och att medlemmarnas investeringar i kapacitetshöjande infrastruktur för forskning och innovation får god avkastning.
- › SKL vill att Horisont Europas inriktning på samhällsrelevant FUI stärks och får kopplingar till nationell, regional och lokal FUI-finansiering.

Aktiviteter:

- › SKL ska bistå Regionkommitténs rapportör i arbetet med att avge ett yttrande över kommissionens förslag till en förnyad europeisk agenda för forskning och innovation.
- › SKL ska fortlöpande ha kontakter med de beslutande institutionerna och svenska regeringen i syfte att påverka ramverket i gynnsam riktning för våra medlemmar.
- › SKL ska uppvakta nationell genomförandeorganisation för att säkerställa att lokala och regionala aktörer involveras i implementeringen av programmet.
- › SKL ska samverka med de nationella myndigheter som ges ansvar för programimplementeringen.



Budget 2019

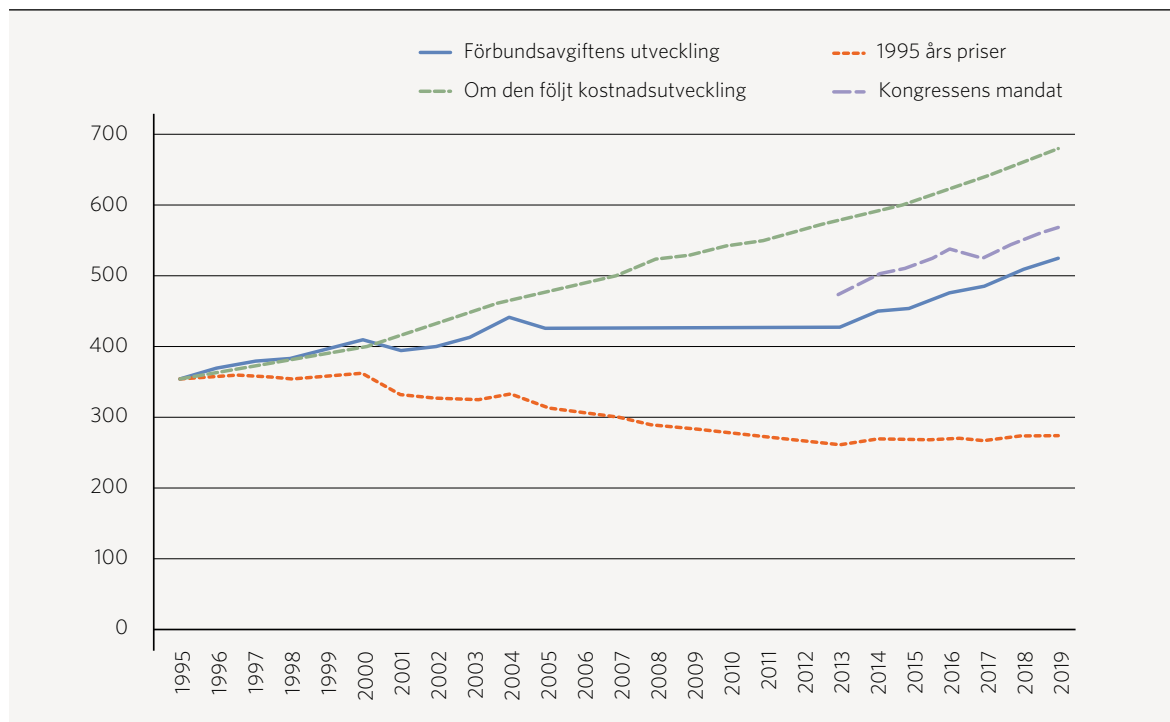
Tabellen nedan beskriver förbundets budgeterade intäkter och kostnader för år 2019.

TABELL 1. Förbundets budgeterade intäkter och kostnader för år 2019

INTÄKTER (mkr)	Budget 2019	Budget 2018	Differens 2019/2018
Förbundsavgifter	522	507	15
Sålda tjänster	125	125	0
Externfinansierade projekt	600	600	0
Finansförvaltning (inklusive utdelning)	60	42	18
Pensionsstiftelsen - gottgörelse	44	36	8
Summa intäkter	1 351	1 310	41
KOSTNADER (mkr)			
Politisk organisation	41	38	3
Kongresser och ordförandedag	14	0	14
Avdelningar	522	512	10
Förbundsprojekt	14	20	-6
Externfinansierade projekt	600	600	0
Lokaler och internservice	94	80	14
Övriga förbundskostnader (inklusive pensioner)	54	49	5
Bidrag och medlemsavgifter	12	11	1
Summa kostnader	1 351	1 310	41
RESULTAT	0	0	0

Nedan följer en kortare redogörelse för respektive post i tabellen ovan.

DIAGRAM 1. Förbundsavgiftens utveckling för SKL (inkl. SK och Lf) åren 1995–2019



Intäkter

Förbundsavgifter

Förbundsavgiften baseras på den avgiftsmodell som beslutades på kongressen 2007, (paragraf 9 i stadgarna). Beräkningen av medlemmarnas avgift för 2019 utgår från den fastställda medelskattkraften i riket 2018 och invånarantalet 2017.

Till följd av en ökad medelskattkraft hos medlemmarna ökar förbundsavgiftens totala storlek från 507 till 522 mkr, detta trots att avgiftssatsen för 2019 lämnas oförändrad på 0,1197 promille. Avgiftssatsen ryms inom kongressen beslut, som anger en högsta ram för förbundsavgiften för perioden 2017–2020 på 0,13 promille. Förbundsavgiften finansierar cirka 70 procent av förbundets verksamhet, exklusive externfinansierade projekt.

Förbundsavgiftens historiska utveckling

Som framgår av diagrammet nedan låg förbundsavgiften still mellan 2005 och 2014. Justerat för inflation innebar detta minskade intäkter för förbundet, vilket föranledde effektiviseringar och besparingsprogram. Om förbundsavgiften sedan 2004 hade vuxit i takt med kostnadsutvecklingen, skulle den år 2019 ha varit ca 678 mkr, det vill säga

156 mkr högre än fastställt belopp på 522 mkr. I praktiken har alltså förbundsavgiften sjunkit med cirka 16 procent sedan 2005.

Sålda tjänster

Intäkter från sålda tjänster, dvs. kurser, konferenser och konsultuppdrag bedöms för 2019 uppgå till samma nivå som budget 2018. De största delposterna utgörs av kurs och konferensverksamhet (65 mkr) samt konsultarvoden (25 mkr).

Externfinansierade projekt

För 2019 beräknas intäkter avseende externfinansierade projekt uppgå till 600 mkr. Detta är i nivå med budget 2018, men lägre än 2018 års utfall. Den övervägande delen av intäkterna avser statliga överenskommelser inom avdelningen för vård och omsorg. De största delprojekten är Sjukskrivning och rehab (126 mkr), Kortare väntetider i cancervården (57 mkr) och Psykisk hälsa (50 mkr). Utöver dessa intäkter kommer uppskattningsvis ytterligare 1 750 mkr att fördelas via SKL till medlemmarna.¹

Not. 1. Siffrorna för 2019 är preliminära i avvaktan på beslut före årsskiftet.

Finansförvaltning

Finansiella intäkter i förbundet består av utdelning från SKL Kapitalförvaltning, gottgörelse (ersättning) från pensionsstiftelsen samt en mindre intäkt hänförlig till SKL:s egna värdepapper. För att klara kostnadsökningarna under 2019 krävs såväl besparingar i form av lägre uppräkningsramar som ökad utdelning och gottgörelse. 2019 års budgeterade utdelning från SKL Kapitalförvaltning AB uppgår till 44 mkr, vilket är 18 mkr mer än 2018. Även gottgörelsen från Pensionsstiftelsen budgeteras till 44 mkr, vilket är en ökning med 8 mkr jämfört med föregående år. Genom att reglera dessa intäktsposter beroende på faktiskt utfall vid årets slut kan normalt ett nollresultat uppnås för förbundet som helhet. Övriga finansiella intäkter för året uppskattas till omkring 1 mkr.

Kostnader

På kostnadssidan märks flera förändringar. Under 2019 ska två kongresser genomföras och den politiska organisationen kommer att förändras, vilket medför en kostnadsökning gentemot 2018 på 17 mkr. Den största delen av kostnadsökningen (14 mkr) är hänförlig till kongresserna och ordförandedagen.

På lokal- och internservicesidan kommer kostnaderna att öka med cirka 14 mkr. Dels innebär det nytecknade treåriga hyresavtalet med SKL Fastigheter och Service AB en högre bashyra med 7 mkr och dels utgår ett hyrespåslag avseende 2018 års ombyggnationer med 7 mkr. Därutöver visar aktuella uppskattningar från KPA att SKL:s pensionsutbetalningar kommer att öka med omkring 5 mkr. De externfinansierade projekten är fullt ut finansierade via intäkter och belastar därmed inte förbundsavgiften.

Koncernen - förbundens företag

FIGUR 3. Koncernen - förbundens företag



Ägare och styrelse

Sveriges Kommuner och Landsting äger samtliga aktier i SKL Företag AB. SKL Företag AB är moderbolag till ett antal dotter och intresseföretag i SKL Företag-koncernen. I figuren ovan anges ägarandelar inom parentes.

SKL Företag-koncernens budgeterade omsättning år 2019 uppgår till 703 mkr. Koncernens budgeterade resultat efter finansiella poster för 2019 uppgår till 98 mkr.²

Bolagen inom koncernen ska verka för uppfyllelse av de mål som anges i uppdrag från kongressen samt i verksamhetsplanen för SKL. Styrelse i SKL Företag AB är arbetsutskottets ledamöter i SKL. VD för SKL är också VD i SKL Företag AB.

SKL Företag AB

Moderbolaget ska äga företag med uppgift att på affärsmässiga grunder bidra till att tillgodose kommunernas, landstingens, regionernas och deras bolags behov av varor och tjänster samt stödja och samordna dessa företags verksamheter.

Not. 2. Siffrorna för 2019 är preliminära i avvaktan på beslut före årsskiftet.

Koncernen - en kort beskrivning av bolagen

Dagens Samhälle AB ger ut tidningen Dagens Samhälle samt driver en debattwebb.

Equalis AB arbetar med att öka patientsäkerheten genom kvalitetssäkring och kvalitetsutveckling inom laboratoriemedicin.

SKL Fastigheter och Service AB med dotterbolag bedriver serviceverksamhet samt äger och förvaltar sju fastigheter, främst för SKL:s behov.

SKL Kommentus AB är moderbolag för verksamhet inom områdena Upphandling respektive Verksamhetsstöd. Kunderna finns inom den kommunala och landstingskommunala sektorn. Samordnad upphandling görs bland annat inom områdena energi, fordon, finansiering, varor och tjänster samt IT. Den samordnade upphandlingsverksamheten bedrivs i en egen juridisk person i form av Inköpscentral, SKL Kommentus Inköpscentral AB. Upphandlingsrådgivning och utbildning bedrivs i dotterbolaget AffärsConcept AB.

SKL International AB bedriver å förbundets vägnar internationella utvecklingsprojekt. Sida är den huvudsakliga uppdragsgivaren och finansiären.

KPA AB med dotterbolag arbetar med försäkringar, kapitalförvaltning och pensionsadministration åt kommuner och regioner samt åt bolag inom kommunsektorn.

SOS Alarm Sverige AB med dotterbolag svarar bland annat för SOS-tjänsten i Sverige genom att ta emot och förmedla larm på nödnumret 112.

Inera AB med dotterbolag koordinerar och utvecklar digitala tjänster i samverkan med landsting, regioner och kommuner.

SKL Kapitalförvaltning AB förvaltar SKL:s kapital och har tillgångar värderade till drygt 1,3 mdr kronor. Kapitalet har framförallt genererats genom försäljningar av företag som ingått i SKL Företagskoncernen.

Bolaget ska i normalfallet placera 65 procent av sitt kapital i räntebärande värdepapper, 25 procent i aktiefonder och 10 procent i absolutavkastande investeringar.



Uppföljning och utvärdering

Kongressens uppdrag till styrelsen i form av de fyraåriga inriktningsmålen samt övriga uppdrag följs upp i halvtid. En slutlig avrapportering av samtliga inriktningsmål och övriga uppdrag görs till 2019 års ordinarie kongress.

Styrelsens och VD:s löpande uppföljning i övrigt sker varje tertial. Särskilda tertialrapporter tas fram som ger en samlad bild av förbundets alla verksamheter utifrån verksamhetsplan, ekonomi, personal, finansförvaltning, pensionsstiftelse samt företagsverksamhet.

Förbundets ekonomi följs dessutom löpande genom månadsrapporter till VD, ledningsgrupp och samtliga chefer.

Övrig verksamhet som bedrivs inom kansliet planeras och följs upp inom respektive avdelning.

Ovan nämnda uppföljning, tillsammans med ytterligare kontrollmoment för uppföljning av verksamheten, framgår av en särskild internkontrollplan beslutad av styrelsen.

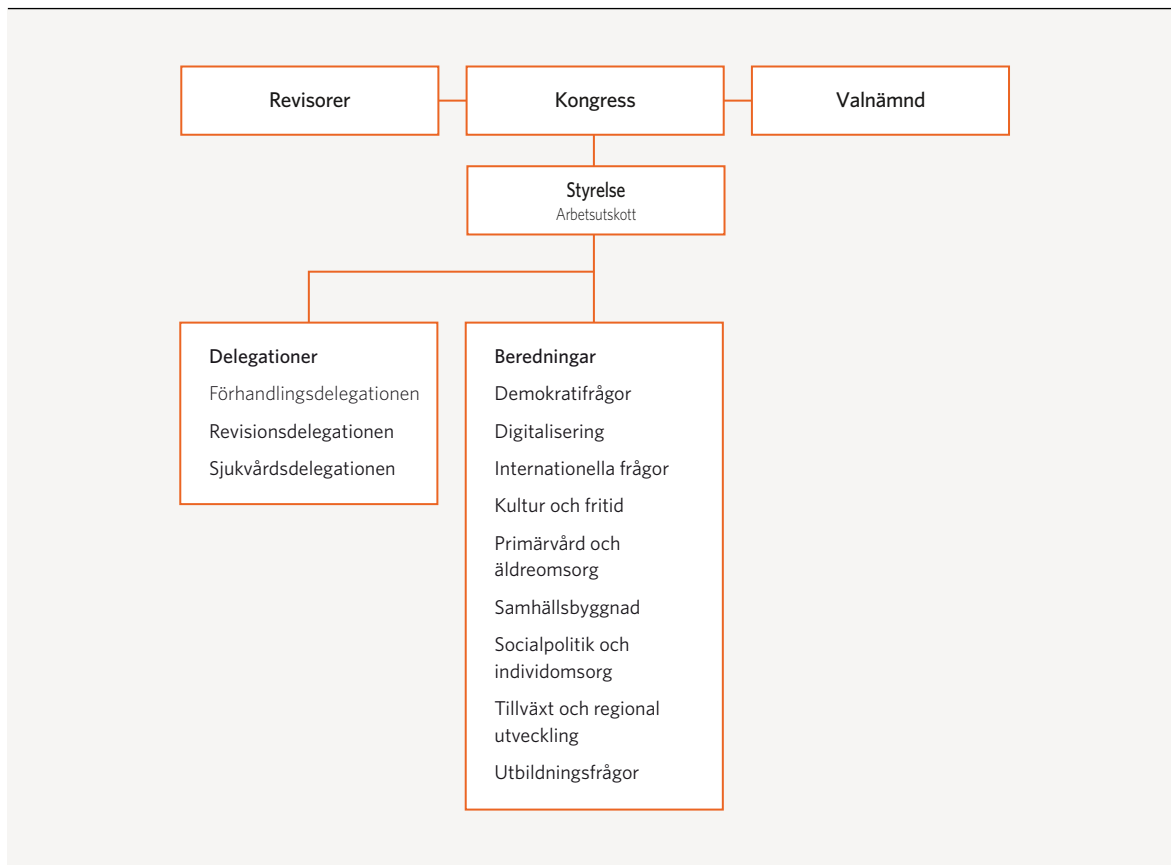
Därtill kan nämnas att förbundet återkommande gör undersökningar riktade mot medlemmarna för att stämma av deras uppfattningar kring förbundets prioriteringar, arbetssätt och resultat. Dessutom genomförs återkommande medarbetarundersökningar liksom externt riktade känneteckenundersökningar.



Politisk organisation

Förbundet är en politiskt styrd organisation. Nedan framgår den politiska organisationen för mandatperioden 2016–2019.

FIGUR 4. Den politiska organisationen



Kongressen är förbundets högsta beslutande organ. Medlemmarna utövar sin beslutanderätt vid kongressen. Till kongressen finns knutet revisorer och en valnämnd.

Styrelsen leder förbundets verksamhet samt svarar för förbundets organisation och förvaltningen av förbundets angelägenheter. Till sitt stöd har den arbetsutskott, delegationer och beredningar.

Arbetsutskottet har viss delegerad beslutsrätt från styrelsen och bereder frågor om till exempel självstyrelse, ekonomi och styrning, upphandling och konkurrens samt allmänjuridiska frågor. Utskottet har också en strategisk roll i det internationella arbetet.

Förhandlingsdelegationen bereder övergripande arbetsgivarpolitiska frågor, kollektivavtalsfrågor och frågor om arbetsmiljö. Delegationen har viss delegerad beslutsrätt från styrelsen.

Revisionsdelegationen beslutar om god revisionssed i kommunal verksamhet. Delegationen är därtill samrådsorgan i intressebevakning samt utveckling och service på revisionsområdet.

Sjukvårdsdelegationen bereder övergripande hälso- och sjukvårdsfrågor inklusive läkemedelsfrågor, högspecialiserad vård samt tandvårdsfrågor och har viss delegerad beslutsrätt från styrelsen.

Beredningen för demokratifrågor bereder frågor som rör relationen mellan medborgare och förtroendevalda. I detta ingår demokratiutvecklingsfrågorna och att arbeta med att motverka utanförskap och öka människors delaktighet.

Beredningen för eSamhället bereder e-samhällesfrågor av strategisk natur och ska fortlöpande följa och bevaka utvecklingen av e-förvaltning och e-tjänster inom sektorn. I uppdraget ingår bland annat frågor om e-legitimation, Digitala agendan, e-styrning, integritet, säkerhet, e-inkludering, grön IT samt frågeställningar rörande juridiska och tekniska förutsättningar för utveckling av e-samhället.

Beredningen för internationella frågor ska vid sidan av arbetsutskottet bereda sektorsövergripande internationella och EU-relaterade frågor. I detta ingår bland annat att stödja medlemmarnas internationella engagemang samt att stödja övriga beredningar.

Beredningen för kultur och fritid bereder frågor om kultur och idrott, folkbildning, kulturmiljö, fritid och föreningsliv samt vissa barn- och ungdomsfrågor.

Beredningen för primärvård och äldreomsorg bereder vård- och omsorgsfrågor med särskilt fokus på hela vårdkedjan och samverkan mellan olika aktörer. I uppdraget ligger också handikappfrågor och psykisk ohälsa. Beredningen ska särskilt uppmärksamma samverkan mellan kommuner och landsting samt förebyggande insatser.

Beredningen för samhällsbyggnad bereder frågor om hållbar utveckling. I uppdraget ingår bland annat klimat och energi, planering och byggande, miljö och hälsa, bostadsförsörjning, kommunal infrastruktur och kommunalteknik, trygghet och säkerhet samt fastigheter och lokalförsörjning.

Beredningen för socialpolitik och individomsorg bereder frågor som rör socialpolitik och individomsorg samt andra närliggande frågor som exempelvis missbrukarvård och psykiatrirådgivning.

Beredningen för tillväxt och regional utveckling bereder frågor om tillväxt och regional utveckling. I uppdraget ingår arbetsmarknad och integration. Frågor om komvux, högskola samt besöksnäring och turism ingår också, liksom infrastruktur och transportpolitik.

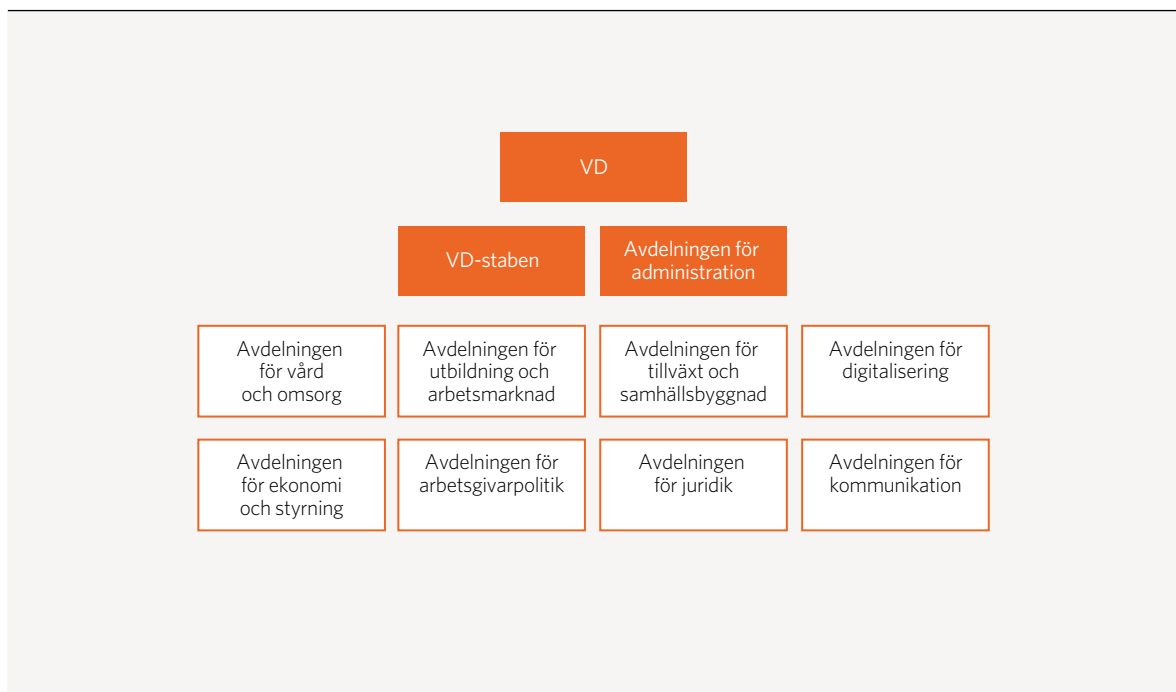
Beredningen för utbildningsfrågor bereder frågor med anknytning till förskolan, grundskolan och gymnasieskolan.



Kansliorganisation

Förbundets kansli leds av VD. Kansliorganisationen består av nio avdelningar och en stabsenhet.

FIGUR 5. Organisationsschema



Avdelningen för vård och omsorg arbetar med frågor om hälso- och sjukvård, individ- och familjeomsorg samt äldreomsorg. Uppgifterna inkluderar också folkhälsa samt jämställdhetsfrågor.

Avdelningen för utbildning och arbetsmarknad arbetar med frågor om arbetsmarknad och sysselsättning, försörjningsstöd, integration samt förskola och skola.

Avdelningen för tillväxt och samhällsbyggnad arbetar med frågor om tillväxt, lokal och regional utveckling, infrastruktur, trafik, fastigheter, bredband, miljö och energi, trygghet och säkerhet, planering och byggande samt kultur och fritid.

Avdelningen för digitalisering arbetar med innovation och verksamhetsutveckling som tar stöd av IT. Avdelningen svarar också för internt IT-stöd.

Avdelningen för ekonomi och styrning arbetar med frågor om demokrati och självstyrelse, ekonomi och analys, styrning inklusive revision samt statistik och nyckeltal.

Avdelningen för arbetsgivarpolitik arbetar med frågor om kollektivavtal, löner, pensioner och försäkringar, arbetsrätt, arbetsmiljö och hälsa samt ledarskap, personal- och kompetensförsörjning. Avdelningen är därtill kansli åt arbetsgivarförbundet Pacta.

Avdelningen för juridik arbetar med kommunalrätt, civilrätt och skatterättsliga frågor och bistår medlemmarna och andra enheter inom förbundet med juridisk kompetens.

Avdelningen för kommunikation arbetar med extern och intern kommunikation, opinionsbildning, presstjänst och större förbundsövergripande arrangemang.

Avdelningen för administration arbetar med intern styrning, uppföljning och utvärdering, ekonomi, finans, personal, diarium och arkiv samt stöd till förbundets förtroendevalda. Avdelningen samordnar också EU- och internationella frågor samt internationellt utvecklingsarbete.

VD-staben arbetar med stöd till VD och ledningsgruppen.

Definitioner

Verksamhetsidé

Verksamhetsidén är grunden för vårt uppdrag och svarar på frågan Varför finns vi?

Kännetecken

Med kännetecken anger vi hur vi vill att förbundet ska uppfattas i några viktiga avseenden. De anger egenskaper, förhållningssätt eller kvaliteter hos förbundet och dess verksamhet. Kännetecknen svarar på frågan Hur vill vi uppfattas av medlemmarna och omvärlden?

Verksamhetens inriktning

Verksamhetens inriktning anges i kongressens inriktningsdokument för perioden 2016–2019. Verksamhetens inriktning beskriver frågor som är av stor betydelse för våra medlemmar och där SKL kan spela en roll i att stödja medlemmarna. Verksamhetens inriktning svarar på frågan Vad ska SKL arbeta med under mandatperioden?

Inriktningsmål

Inriktningsmål är mål på flera års sikt. Dessa är beslutade av kongressen i det inriktningsdokument som anger vad förbundet ska uppnå under kongressperioden. Inriktningsmål anger normalt ett önskvärt tillstånd hos medlemmarna och svarar på frågan Vad vill vi uppnå på sikt?

Perspektiv

Med perspektiv anger vi viktiga aspekter som ska genomsyra vår verksamhet såväl för de prioriterade frågorna som för annan verksamhet inom vår organisation och ska svara på frågan Vilka perspektiv ska genomsyra vår verksamhet?

Årets prioriteringar

Som en fördjupning och konkretisering till det av kongressen beslutade inriktningsdokumentet pekar styrelsen ut inriktningsmål som är särskilt viktiga att följa under året. Dessa beskrivs med hjälp av aktiviteter och förväntat resultat under året. Årets prioriteringar svarar på frågan Vad ska styrelse och VD särskilt följa under året?

Verksamhetsplan och budget 2019

SKL är en sammanslutning för kommuner, landsting och regioner.

Som arbetsgivar- och medlemsorganisation driver vi deras frågor och erbjuder stöd och service.

Vi väcker frågor, agerar kraftfullt och bildar opinion.

Vårt uppdrag är att ge kommuner, landsting och regioner bättre förutsättningar för lokalt och regionalt självstyre.

Målet är att utveckla välfärden.

Det är en fråga om demokrati.

ISBN 978-91-7585-772-5

Beställ eller ladda ner på webbutik.skl.se

Post: 118 82 Stockholm | Besök: Hornsgatan 20

Telefon: 08-452 70 00 | skl.se