



# Verksamhetsplan och budget 2018

SVERIGES KOMMUNER OCH LANDSTING



Sveriges  
Kommuner  
och Landsting



# Verksamhetsplan och budget 2018

SVERIGES KOMMUNER OCH LANDSTING

Upplysningar om innehållet:  
Torbjörn Conon, torbjorn.conon@skl.se

© Sveriges Kommuner och Landsting, 2018  
ISBN: 978-91-7585-609-4  
Text: Torbjörn Conon  
Foto: Maskot bildbyrå, Hans Alm, Casper Hedberg,  
Patrik Svedberg, SKL:s bildarkiv  
Produktion: Advant Produktionsbyrå

## Förord

När vi nu skriver 2018 har SKL hunnit bli tio år. Det kan tyckas som en rätt kort tid med tanke på hur länge vi haft kommuner, landsting och även regioner. Men uppdraget har förändrats mycket och med det sättet som vi organiserats på. Ända sedan de första kommunalförordningarna trädde ikraft 1863 så har våra medlemmar varit en del av det svenska samhällets utveckling. Vi har haft ett uppdrag som ständigt vidgats. Från ett mer avgränsat, omfattande främst fattigvård och renhållning, till att succesivt växa under välfärdssektorns utbyggnad, fram till att idag ta hand om större delen av medborgarnas behov av samhällsservice och välfärd. Att Kommunförbundet och Landstingsförbundet beslöt att gå samman 2007 innebar att vår sektor stärkt sin roll som såväl medlemsorganisation som samhällsaktör. Vi är idag en av Sveriges mest trovärdiga och respekterade organisationer.

Det breda uppdrag som våra medlemmar har speglar givetvis också SKL:s verksamhet och de frågor som prioriterats av styrelsen i verksamhetsplanen. En stor del av frågorna är de samma som förra året och till sin karaktär frågor som vi alltid måste arbeta med. Andra är sådana som prioriterats upp. Jag vill särskilt nämna frågan om stärkt arbete mot hot och våld mot förtroendevalda. Detta är ett växande problem för förtroendevalda runt om i landet och det ökar alltid under valår. Förutom att vi arbetar med intressebevakning gentemot regeringen i syfte att stärka strafflagstiftningen stöttar vi våra medlemmarnas arbete med att förebygga problem, systematisera insatser samt att ge stöd till de förtroendevalda som utsatts. Förutom det mänskliga lidandet som drabbar personerna, och ofta även deras familjer, så är hot och hat mot förtroendevalda också ett brott mot det öppna och demokratiska samhället.

Stockholm i januari 2018

Lena Micko  
*Ordförande*

Sveriges Kommuner och Landsting



# Innehåll

7	<b>Kapitel 1. Förbundets styrmodell</b>
7	Verksamhetsidé
9	<b>Kapitel 2. Förbundets verksamhet</b>
9	Intressebevakning
9	Verksamhetsutveckling
9	Rådgivning och service
10	Våra kännetecken
10	Perspektiv som genomsyrar verksamheten
13	<b>Kapitel 3. Årets verksamhet</b>
13	En bredd av centrala samhällsfrågor
15	Prioriteringar
25	Årets prioriterade EU-frågor
29	<b>Kapitel 4. Budget 2018</b>
31	Koncernen - förbundens företag
33	<b>Kapitel 5. Uppföljning och utvärdering</b>
35	<b>Kapitel 6. Politisk organisation</b>
39	<b>Kapitel 7. Kansliorganisation</b>
41	<b>Definitioner</b>





## Förbundets styrmodell

Förbundets styrning av sin verksamhet beskrivs schematiskt i följande figur. Se också definitioner på sidan 45.

FIGUR 1. Förbundets styrmodell

Verksamhetsidé	Varför finns vi?
Kännetecken	Hur vill vi uppfattas av medlemmar och omvärd?
Verksamhetens inriktning Inriktningsmål och perspektiv	Vad vill vi uppnå på sikt? Vilka perspektiv ska genomsyra verksamheten?
Årets prioriteringar	Vad ska vi uppnå under året?
Uppföljning och utvärdering	Hur följer vi upp och utvärderar resultat?

### Verksamhetsidé

#### En fråga om demokrati

SKL är en sammanslutning för kommuner, landsting och regioner. Som arbetsgivar- och medlemsorganisation driver vi deras frågor och erbjuder stöd och service.

Vi väcker frågor, agerar kraftfullt och bildar opinion.

Vårt uppdrag är att ge kommuner, landsting och regioner bättre förutsättningar för lokalt och regionalt självstyre. Målet är att utveckla välfärden.

Det är en fråga om demokrati.



## Förbundets verksamhet

Sveriges Kommuner och Landsting företräder medlemmarnas intressen och ska med utgångspunkt i den lokala och regionala demokratin stödja dem i utvecklingen av välfärdstjänster. SKL har till huvuduppgift att utveckla den kommunala självstyrelsen med stort handlingsutrymme och stark medborgerlig förankring. Insatser för att stödja medlemmarna sker framför allt genom intressebevakning, verksamhetsutveckling samt rådgivning och service.

### Intressebevakning

Med intressebevakning agerar vi för att påverka beslutsfattande hos externa aktörer, till exempel EU, riksdag, regering, myndigheter, fackliga och andra organisationer, i en riktning som gynnar våra medlemmar. Det kan handla om krav på förändrad lagstiftning eller frågor som rör finansieringen av medlemmarnas verksamhet. Intressebevakningen sker genom opinionsbildning, påverkansarbete och uppvaktningar, ofta baserat på färskta faktarapporter om läget hos medlemmarna. Förutom våra egna initiativ till förändringar inkommer dessutom varje år runt 500 remisser från främst regeringskansliet och statliga myndigheter. SKL:s pressjour tar dessutom emot över 3 000 förfrågningar från media per år.

En stor och viktig del av intressebevakningsuppdraget utför vi i vår roll som arbetsgivarorganisation där vi bland annat tecknar avtal om lön och

allmänna anställningsvillkor som berör en miljon anställda i kommuner, landsting och regioner. I arbetsgivaruppdraget ingår också att stärka medlemmarna i rollen som arbetsgivare för att bland annat värna om befintlig kompetens i sektorn och för att kunna rekrytera nya kompetenta medarbetare.

### Verksamhetsutveckling

Bland SKL:s medlemmar pågår en omfattande verksamhetsutveckling inom flertalet av de områden som medlemmarna ansvarar för. Utvecklingsarbetena har ofta fokus på effektivitet och produktivitet men rör också förbättringsarbete i själva innehållet i välfärdstjänsterna. I dessa utvecklingsarbeten har SKL ofta en viktig roll som drivkraft och inspiratör men också som samordnare av projekt och genom att erbjuda medlemmarna en nationell mötesplats för erfarenhetsutbyte. Under senare år har en stor del av utvecklingsarbetet genomförts med finansiering från externa aktörer, bland annat regeringen, statliga myndigheter och EU.

### Rådgivning och service

Dagligen erbjuder vi våra medlemmar rådgivning och service. Varje år inkommer cirka 2,5 miljoner epostmeddelanden till SKL med såväl juridiska och ekonomiska frågor som frågor inom med-

lemmarnas olika sakområden. Utöver den stora mängd telefonsamtal som dagligen går direkt till enskilda anställda inom SKL inkommer också mer än 175 000 telefonsamtal till vår växel varje år.

SKL:s webbplats [www.skl.se](http://www.skl.se) har 25 000 besökare (användare) per vecka, veckobrevet med VD:s krönika har 11 000 prenumeranter och det centrala twitterkontot följs av 17 000 personer. SKL:s facebook har 4 200 gillare.

Dessutom inkommer en stor mängd ärenden både från medlemmar och andra organisationer som fördelas ut i organisationen. Genom cirkulär på vår hemsida, 25 olika nyhetsbrev samt sju bloggar informeras medlemmarna regelbundet om händelser och utveckling som påverkar dem. Vi erbjuder också kurser och konferenser inom de flesta områden som medlemmarna ansvarar för.

Vid en förfrågan via telefon eller e-post ska enligt SKL:s servicelöfte svar eller besked ges inom två arbetsdagar om hur ärendet kommer att hanteras. I servicelöftet ingår också att vi gärna håller telefon eller webbsända möten.

Återkommande mätningarna av hur medlemmarna uppfattar förbundets verksamhet visar bland annat att förbundets service och rådgivning generellt sett är mycket uppskattad.

Under 2018 etablerar SKL ett kontaktcenter som syftar till ökad tillgänglighet och snabbare svar på ärenden samt tydlighet om vad medlemmarna kan få hjälp med.

## Våra kännetecken

Initiativ, trovärdighet, öppenhet och kompetens ska känneteckna förbundets verksamhet. Det handlar om framtidsorientering, att ligga steget före och belysa viktiga omvärldsförändringar. Det gäller också att visa handlingskraft och att vara saklig, pålitlig och långsiktig. Förbundet ska dessutom ha ett förhållningssätt som präglas av öppenhet och tillgänglighet. I detta ligger bland annat att ge förutsättningar för medlemmarnas delaktighet. Inom SKL ska utrymme ges för engagemang och motivation.

## Perspektiv som genomsyrar verksamheten

Vid sidan av kännetecknen har förbundet fyra perspektiv som genomsyrar verksamheten. Dessa är EU, Jämlikhet, Jämställdhet respektive Mångfald. Med ett EU-perspektiv arbetar SKL med att följa och påverka skeenden på den europeiska arenan och för att möjligheterna som erbjuds tas tillvara. Förbundet är en proaktiv aktör och är tidigt med och påverkar inriktningen av initiativ och beslut som är av betydelse för medlemmarna.

Jämlikhetsperspektivet utgår från alla människors lika värde och att alla medborgare ska ha lika möjligheter att utvecklas samt lika förutsättningar till god utbildning, vård och omsorg, oavsett geografisk, ekonomisk eller social bakgrund.

Att förbundet arbetar med ett jämställdhetsperspektiv innebär att SKL ska sträva efter jämlika villkor för alla medborgare oavsett kön, samt främja jämställdhet med målet att kvinnor och män ska ha samma makt och möjlighet att forma samhället och sina egna liv. Förbundet har undertecknat den europeiska deklarationen för jämställdhet mellan kvinnor och män (CEMR-deklarationen). Det övergripande målet för förbundets arbete är att ge goda förutsättningar för medlemmarnas arbete med jämställdhet i politik, verksamhet och arbetsliv. Målet nås genom att ett jämställdhetsperspektiv integreras i alla delar av förbundets verksamhet.

Ett mångfaldsperspektiv innebär att värdesätta mångfalden avseende bland annat kön, könsidentitet, ålder, etnisk tillhörighet, trosuppfattning, funktionsnedsättning, sexuell läggning och socioekonomisk bakgrund samt visa respekt för den enskilda människan. SKL:s utgångspunkt ska vara ett normkritiskt perspektiv och förbundets arbete ska inriktas på att undanröja hinder, värdesätta mångfald i verksamheterna samt ge likartade förutsättningar för alla. Perspektivet har ett särskilt intresse för SKL utifrån rollen som nationell arbetsgivarorganisation.





# Årets verksamhet

## En bredd av centrala samhällsfrågor

SKL:s verksamhet återspeglar svenska kommuners, landstings och regioners viktiga roller och ansvar för Sveriges välfärd och utveckling.

SKL arbetar bland annat med följande områden och frågor.

### Demokrati, ledning och styrning

SKL arbetar för att stärka och utveckla den kommunala och regionala självstyrelsen. Det gör vi bland annat i form av stöd till förtroendevalda och fritidspolitiker. Politiska ledare ska vara rustade för att leda i förändring och driva en effektiv verksamhet med en stark medborgerlig förankring. SKL stödjer medlemmarnas engagemang i att styra mot ekonomisk, social och ekologisk hållbar utveckling enligt FN:s Agenda 2030.

Inom området arbetar vi med medborgardialog och -inflytande, driftformer, valfrihet, kvalitet, styrning av verksamhet, uppföljning, mänskliga rättigheter, politisk styrning, regionfrågan, revision, val och maktfördelning.

### Hälsa och sjukvård

Hälso- och sjukvården ska vara säker, effektiv, jämställd, jämlik, patientfokuserad, hälsofrämjande, kunskapsbaserad och tillgänglig. Genom att samordna, ta initiativ och bidra med kompetens stödjer vi våra medlemmar i deras utveckling av framtidens hälso- och sjukvård.

Inom området arbetar vi bl.a. med stöd för systemutveckling, e-hälsa, folkhälsa, tandvård, psykisk hälsa, jämlik vård, kunskapsstyrning, nära och hälsofrämjande vård och omsorg, stöd inom vissa sjukdoms- och verksamhetsområden, sjukskrivning och rehabilitering, läkemedelsanvändning, tillgänglighet, patientinflytande och patientsäkerhet.

### Näringsliv, arbete och integration

SKL stöder kommuner att utveckla arbetsmarknadsinsatser, inte minst för unga och nyanlända. Vi jobbar brett med regional utveckling och näringslivsfrågor – ett bra företagsklimat är centralt för jobb, tillväxt och välfärd.

Inom området arbetar vi med arbetsmarknad, sysselsättning, forskning och innovation i offentlig sektor, näringsliv, företagsklimat samt goda förutsättningar för asyl- och flyktingmottagandet.

### Digitalisering

SKL stödjer medlemmarna i att utveckla välfärden med hjälp av digitaliseringens möjligheter. Det behövs smarta digitala tjänster som gör det lätt att ta del av offentlig information, starta företag, komma i kontakt med vården, eller planera en utbyggnad av villan. SKL driver på i det arbetet.

Vi arbetar med områdena Strategi för e-samhället, skolans digitalisering, e-hälsa, medborgardialog, LEDA för smartare välfärd, e-arkiv, digital tjänst för ekonomiskt bistånd, e-handel och e-legitimation.

### **Miljö, samhällsplanering och infrastruktur**

SKL arbetar för att kommuner, landsting och regioner ska få bättre förutsättningar att bygga hållbara och attraktiva städer och samhällen. Vi driver våra medlemmars intressen och ger stöd i form av bland annat underlag till taxor och vägledningar om upphandling av kollektivtrafik.

Vi arbetar med områdena miljö, klimat, hälsa, myndighetsutövning, verksamhetslokaler, planering, byggande, bostäder, regional utveckling, tillgänglighet, trafik, infrastruktur, geodata, bredband samt trygghet och säkerhet.

### **Kultur och fritid**

Kommuner, landsting och regioner har en viktig roll i arbetet med att skapa goda förutsättningar för ett rikt kulturliv, livslångt lärande samt meningsfulla idrotts- och fritidsaktiviteter för barn- och unga.

Inom området arbetar vi med bibliotek, e-böcker, folkbildning, idrott och anläggningar, kultur- och fritidsstatistik, Sveriges friluftskommun och ungas fritid.

### **Skola och förskola**

SKL driver på i skolfrågan. Vi stödjer skolans ledare, svarar på remisser och ger kommuner råd och service. Över hälften av landets kommuner deltar i minst en av SKL:s utvecklingsinsatser för bättre skolresultat. De handlar bland annat om bättre lokal styrning och ledning, utveckling av skolors interna arbetssätt samt metoder för att minska avhoppet från gymnasiet. Vi verkar för mer skolforskning och bättre statsbidrag.

Andra frågor vi arbetar med är till exempel ny-anlända elever, färre gymnasieavhopp, elevenkäter, elevhälsa, skolmat, digitalisering, förskola och fritidshem.

### **Social omsorg, stöd och äldre**

SKL bevakar det socialpolitiska området utifrån kommunernas ansvar och uppdrag. Vi stödjer kommunerna att utveckla kunskapsbaserad vård, stöd och omsorg för särskilda grupper. Vi främjar och utvecklar samverkan med andra huvudmän och aktörer, i synnerhet mellan kommun, landsting och region kring målgrupper som har behov av insatser både från socialtjänsten och hälso- och sjukvården.

Inom området arbetar vi med äldre, barn och unga inklusive ensamkommande, personer med missbruksproblem, personer med funktionsnedsättning och anhörigvårdare samt försörjningsstöd, kunskapsbaserad socialtjänst, systematisk uppföljning och brukarmedverkan.

### **Ekonomi och statistik**

SKL arbetar för att skapa stabila och förutsägbara ekonomiska förutsättningar för medlemmarna. Vi tar fram prognoser för skatteintäkter, kostnader och sysselsättning. Vi utvecklar former för styrning och uppföljning. Statistik och öppna jämförelser är viktiga verktyg.

Inom området arbetar vi med upphandlingsfrågor, konkurrens, budget och planering, finansfrågor, finansieringsprincipen, god ekonomisk hushållning, pensionskostnader, redovisning, utjämningsystem, välfärdens långsiktiga finansiering, statistik och nyckeltal.

### **Arbetsgivarfrågor**

SKL är landets största arbetsgivarorganisation. Vi tecknar centrala kollektivavtal för över en miljon medarbetare i kommuner, landsting och regioner. Genom att skapa attraktiva villkor och erbjuda intressanta jobb kan arbetsgivare attrahera medarbetare med rätt kompetens och trygga kompetensförsörjningen för framtidens välfärd. SKL ger medlemmarna stöd i det arbetet.

Inom området arbetar vi med arbetsmiljöfrågor, arbetsrätt, chefs- och ledarskap, EU-rätt, kollektivavtal, lönebildning, personal- och kompetensförsörjning, projektet Sveriges Viktigaste Jobb, uppföljning och analys.

### **Juridik**

SKL ger råd och vägledning till medlemmarna i juridiska frågor och verkar för att lagar och föreskrifter utformas med hänsyn till det kommunala självstyret och kommunernas och landstingens förutsättningar.

Inom området arbetar vi med kommunalrätt, offentlighet och sekretess, skoljuridik, socialrätt, hälso- och sjukvårdsjuridik, civilrätt, skatterätt, EU-rätt, konkurrens- och upphandlingsjuridik samt överförmyndarfrågor, plan- och byggerätt, miljö rätt och infrastrukturjuridik. SKL har också särskild service inom området arbetsrätt.



## Prioriteringar

För att fullgöra sin uppgift att bidra till medborgarnas trygghet och välfärd behöver kommuner, landsting och regioner ständigt förnya och anpassa verksamheten till nya förutsättningar. Samtidigt ställs krav på stabilitet, långsiktighet och trovärdighet. De närmaste åren står SKL:s medlemmar inför en rad utmaningar som ställer särskilda krav på förbundet.

Utifrån dessa utmaningar har förbundets kongress i november 2015 angett att förbundets aktiviteter under mandatperioden 2016–2019 ska ha sin utgångspunkt i följande tre inriktningar:

- › Demokrati och självstyre
- › Välfärdens utveckling och finansiering
- › Attraktiva arbetsgivare och attraktiva jobb.

För varje inriktning har kongressen dessutom valt att ange ett antal inriktningsmål, totalt 139 sådana mål med bäring på verksamheten. Under 2018 har styrelsen valt att särskilt prioritera och följa SKL:s arbete inom ett urval av dessa inriktningsmål. För de valda inriktningsmålen anges strategiska aktiviteter och förväntat resultat under året. Aktiviteter och resultat följs upp tertialvis.

Ansvaret för samtliga av kongressens inriktningsmål och uppdrag är fördelade inom beredningar, delegationer och kansli. De utgör grunden för kansliets verksamhetsplanering och de följs upp i styrelsen i mitten och i slutet av kongressperioden.

FIGUR 2. figurrubrik



## Årets prioriteringar

- A. Nyanländas etablering – en investering för framtiden
- B. Bättre förutsättningar för skolutveckling
- C. Strategi för hälsa
- D. Färre sjukskrivna
- E. Missbruk och beroende
- F. Välfärdens långsiktiga finansiering och kvalitet
- G. Upphandling som en del i den strategiska styrningen
- H. Digitalisering för en smartare välfärd
- I. Bostäder till alla
- J. Minskad klimatpåverkan och bättre klimatanpassning
- K. Kompetensförsörjning – Sveriges viktigaste jobb
- L. Förstärkt vuxenutbildning
- M. Stärkt arbete mot hot och våld mot förtroendevalda
- N. Infrastruktur för hållbar mobilitet och kommunikation
- O. Stärkt lokal och regional utvecklingsförmåga
- P. Trygga och självständiga äldre
- Q. Ökad verksamhetsnytta med bättre lokaler

### A. Nyanländas etablering – en investering för framtiden

Kongressens inriktningsmål 2016–2019:

SKL ska verka för att staten tar det fulla kostnadsansvaret för de uppgifter som kommuner, landsting och regioner ansvarar för inom asyl- och flyktingmottagandet.

SKL ska synliggöra nyanländas kompetens, verka för en snabb validering och för att kompetensen tas tillvara i samhälls- och arbetslivet.

SKL:s agenda för integration innehåller åtgärdsförslag till staten inom olika politikområden och utvecklingsområden för kommuner, landsting och regioner. Insatserna syftar till ökad sammanhållning i samhället och förutsättningar för nyanlända barn och vuxna att delta i skola, utbildning och arbetsliv. Mottagningssystemet måste också förebygga segregation och ett ökat utanförskap. Det gäller inte minst negativa konsekvenser av ebo-reglerna och insatser efter avslag i asylprocessen och för papperslösa.

Det är en prioriterad fråga för SKL att stödja medlemmarnas utvecklingsarbete och att statliga aktörer agerar för bättre samordning och resultat. Det behövs både på kort sikt för att möta aktuella utmaningar och möjligheter efter tidigare års stora mottagande och på längre sikt för att bygga ett hållbart och sammanhållet system för det framtida mottagandet av asylsökande och nyanlända.

#### Förväntat resultat 2018

- › Regering och statliga myndigheter beslutar om aktiviteter eller förändringar som svarar mot utgångspunkter och förslag i SKL:s agenda för integration.
- › Den pågående statliga Mottagandeutredningen som ska lämna sitt betänkande våren 2018 lämnar förslag om ett sammanhållet system för mottagande och bosättning av asylsökande och nyanlända som stödjer utgångspunkter och förslag i SKL:s agenda för integration.

#### Aktiviteter 2018

- › SKL ska föra en aktiv dialog med regeringen, Mottagandeutredningen och statliga myndigheter om behov av förändringar för att främja integration och förebygga utanförskap.
- › SKL ska ta fram underlag inom agendans olika områden som belyser lägesbilder och fakta samt hur ett genomförande av förslagen främjar integration och förebygger utanförskap.
- › SKL ska sprida goda exempel och kunskapsunderlag samt verka för erfarenhetsutbyte mellan medlemmarna som stöd i utvecklingen av områden som lyfts i agendan.

## B. Bättre förutsättningar för skolutveckling

#### Kongressens inriktningsmål 2016–2019

SKL ska verka för att kommunerna får de bästa ekonomiska och legala förutsättningarna för att utveckla sina skolor.

Det behövs samråd för skolans utmaningar. Staten, huvudmännen och professionen behöver ta ett gemensamt ansvar för skolans förutsättningar, finansiering och styrning, så att utbyggnad och utveckling kan ske så att likvärdigheten stärks. Stora barnkullar, nyanlända elever och pensionsavgångar innebär stora rekryteringsbehov. Dessutom måste kommunerna bygga hundratals nya förskolor och skolor. Samtidigt finns utmaningar som följer av högre ambitioner, digitalisering och globalisering.

Att åtgärda dagens brister i styrkedjan mellan staten, huvudmännen, förvaltning, rektor och lärare är en avgörande faktor för att förbättra elevernas resultat. Det samråd som SKL föreslår skulle arbeta enligt en tydlig modell med tre centrala punkter – full finansiering, tydlig ansvarsfördelning och en plan för genomförande som bygger på forskning och praktisk erfarenhet.

#### Förväntat resultat 2018

- › Beslutsfattare och skoldebatten under valåret 2018 har påverkats av SKL:s fortsatta arbete med Skoloffensiven som ger stöd för den kommunala skolan.
- › Regeringen har svarat positivt på SKL:s förslag om ett reellt samråd för skolområdet med en plan för hur reformer ska genomföras för att kunna implementeras på bästa sätt.
- › Våra medlemmar och regeringen gör en likartad bedömning av de investeringar som behöver göras i förskola/skola på grund av ökat antal elever.
- › En högre grad av digitaliseringen i undervisning och skolans verksamhet har uppnåtts.

#### Aktiviteter 2018

- › SKL bedriver ett aktivt kommunikationsarbete i syfte att ge stöd för den kommunala skolan.
- › SKL driver på för att få till stånd ett reellt samråd med regeringen för stärkt utformning och implementering av kommande reformer.
- › SKL verkar för att kommunerna har resurser och regelverk som möjliggör att snabbt ta fram bra lokaler.
- › SKL driver arbetet med att ta fram en handlingsplan för den kommande nationella strategin för skolväsendets digitalisering (utarbetas av staten, huvudmännen och SKL).

## C. Strategi för hälsa

#### Kongressens inriktningsmål 2016–2019

SKL ska tillsammans med kommuner, landsting och regioner ta fram en sammanhållen långsiktig strategi för framtidens hälso- och sjukvård och omsorg.

Sveriges Kommuner och Landsting, SKL, har inlett arbetet med att ta fram en samlad strategi för hälsa. Strategin omfattar skola, socialtjänst, vård och omsorg samt hälso- och sjukvård. Det gemensamma verktyget för arbetet med strategin är gemensamma övergripande mål och uppföljning.

Målen tas fram ur tre perspektiv: En god och jämlik hälsa, God kvalitet i välfärdens tjänster samt Hållbart och uthålligt. Målen kommer kunna mätas och följas upp lokalt, regionalt och nationellt. En framgångsfaktor är om de övergripande målen integreras i den ordinarie styr-, lednings- och uppföljningsprocessen i kommuner, landsting och regioner men också hos andra aktörer.

#### **Förväntat resultat 2018**

- › 30 % av kommunerna och hälften av landstingen/regionerna arbetar med "Strategi för hälsa".
- › 30 % av kommunerna och hälften av landstingen/regionerna har omvandlat de nationella målen och indikatorerna i "Strategi för hälsa" till egna målsättningar.

#### **Aktiviteter 2018**

- › Stödja, utveckla och samordna arbetet med strategin till exempel analysstöd och förbättringsarbete.
- › Mötesplatser och erfarenhetsutbyte för länens samverkan.
- › Uppföljning av arbetet med strategin.

### **D. Färre sjukskrivna**

#### **Kongressens inriktningsmål 2016–2019**

SKL ska verka för en kvalitetssäkrad sjukskrivningsprocess, ökad tillgång till rehabilitering för att förebygga sjukdom, samt att fler kvinnor och män återgår i arbete.

SKL ska stödja kommuner landsting och regioner att skapa ett längre och hållbart arbetsliv med god arbetsmiljö för effektivitet och kvalitet.

Förbundets samlade insatser ska bidra till en kvalitetssäker sjukskrivningsprocess i hälso- och sjukvården samt hos arbetsgivare i kommuner och landsting för att uppnå en långsiktigt lägre, stabil nivå av sjukfrånvaro i kommuner och landsting. Det sker genom arbetet med avsiktsförklaringen och överenskommelsen en kvalitetssäker sjukskrivning och rehabiliteringsprocess och uppdrag psykisk hälsa. Genom parternas organisation Sutarbetsliv har arbetsgivare tillgång till konkreta och relevanta verktyg, stöd och inspiration för sitt utvecklingsarbete inom arbetsmiljöområdet Samt att samverka mellan vården och arbetsgivare ökar genom olika försök som genomförs under 2018 och 2019.

#### **Förväntat resultat 2018**

- › Samtliga åtaganden i den partsgemensamma avsiktsförklaringen för friskare arbetsplatser är genomförda i syfte att nå en låg och stabil sjukfrånvaro.
- › Konkreta exempel på samverkan mellan vårdgivare och arbetsgivare som kan sänka sjukfrånvaron till en långsiktigt låg och stabil sjukfrånvaro.
- › Kunskapen har ökat om hur samverkan mellan vården och arbetsgivare kan utvecklas.

#### **Aktiviteter 2018**

- › SKL har, tillsammans med parterna, arbetat igenom och avslutat samtliga aktiviteter i avsiktsförklaringen.
- › SKL kommer efter analys av sjukfrånvaron i fyra till sex landsting genomföra insatser med målet att påverka sjukfrånvaron bland egen personal vilket sker i samverkan med landstingen som vårdgivare och arbetsgivare.
- › SKL genomför ett pilotprojekt i samarbete med sju kommuner i syfte att skapa en hälsofrämjande arbetsplats och minska sjukfrånvaro. Erfarenheterna från projektet kan användas som stöd i det långsiktiga arbetet för friska arbetsplatser och att sjukfrånvaron sänks och hålls kvar på en låg nivå.
- › Ett antal utvecklingsprojekt för landsting som vårdgivare och arbetsgivare kommer att genomföras efter att de blivit beviljade projektmedel från SKL.
- › Workshop som riktar sig till processledare för sjukskrivning och rehabilitering och motsvarigheten på HR-sidan i landstingen.

### **E. Missbruk och beroende**

#### **Kongressens inriktningsmål 2016–2019**

SKL ska verka för att kommunernas och landstingens missbruks- och beroendevård präglas av förbättrad samverkan, samordning och ansvarsfördelning.

Utvecklingen inom missbruks- och beroendevården går inte i önskvärd riktning. Frivillig institutionsvård enligt Socialtjänstlagen minskar, samtidigt som det skett en ökning av antalet personer som skrivs in på institution enligt Lagen om vård av missbrukare. Den narkotikarelaterade dödligheten är nu den näst högsta inom EU. Narkotikabruket är vanligare bland män än kvinnor och vanligast i de yngre åldersgrupperna (16–29 år), där cannabis

är den vanligaste olagliga drog som används. Vård för psykiska störningar och beteendestörningar orsakade av psykoaktiva substanser ökar. En handlingsplan som syftar till vända utvecklingen krävs. Handlingsplanen ska även tydliggöra ansvarsfördelningen mellan huvudmännen, tydliggöra gränssnittet mellan hälso- och sjukvård och socialtjänst samt bidra till bättre samverkan och samordning mellan aktörerna.

#### **Förväntat resultat 2018**

- › En handlingsplan för missbruk och beroende i åldern 13 till 29 år inom områdena tidig upptäckt/tidiga insatser, vård och behandling är framarbetad och beslutad av styrelsen.
- › Representanter från politik, chefer och profession inom kommun och landsting från minst 70 % av länen har varit delaktiga i framtagandet av handlingsplanen.
- › Handlingsplanen är känd i alla kommuner, landsting och regioner.

#### **Aktiviteter 2018**

- › Ett underlag arbetas fram i samarbete med representanter från MILK-nätverket (Missbruk och beroende i landsting och kommuner) och andra experter.
- › Handlingsplanen processas med medlemmar (politiker och tjänstemän från landsting/regioner och kommuner).
- › Handlingsplanen implementeras bland annat genom länsdialoger, webbsänt seminarium och synliggörs i SKL:s berörda nätverk och berörda beredningar och delegationer.

#### **F. Välfärdens långsiktiga finansiering och kvalitet**

##### Kongressens inriktningsmål 2016–2019

SKL ska verka för att statens ekonomiska stöd till kommuner, landsting och regioner utgörs av generella och värdesäkrade statsbidrag.

Långsiktiga ekonomiska beräkningar bland annat i samband med Ekonomirapporten visar att det demografiska trycket kommer att försämra sektorns ekonomi om inga åtgärder vidtas. Intäktsökningarna med nuvarande finansiering kommer att vara lägre än de årliga behovsökningarna utifrån den demografiska utvecklingen. Det kommer att ställa stora krav inte minst på effektiviseringar i

sektorn. Under 2017 har information om den ekonomiska utmaningen spridits via skrifter och konferenser.

#### **Förväntat resultat 2018**

- › En bättre dialog med staten har nåtts om hur generella statsbidrag leder till en effektivare verksamhet i kommuner och landsting.
- › Kommuner och landsting har ökad kunskap om potentiella effektiviseringsmöjligheter i sina verksamheter och upplever att de får stöd av SKL i sitt effektiviseringsarbete.
- › SKL:s politiska ledning har fått relevanta underlag för att driva frågan om alternativa intäktsmöjligheter.

#### **Aktiviteter 2018**

- › Fortsätta intressebevakningen i syfte att uppnå stabila och långsiktiga planeringsförutsättningar samt ökade möjligheter till en effektiv verksamhet genom en omvandling av riktade till generella statsbidrag.
- › Tillsammans med andra avdelningar på SKL identifiera möjliga större effektiviseringar inom kommunernas och landstingens verksamheter.
- › Genom aktiv kommunikation bidra till att goda exempel på effektiviseringar sprids inom sektorn.
- › Analysera möjliga alternativa intäktskällor, t.ex. andra skattebaser och ökade avgiftsmöjligheter.

#### **G. Upphandling som en del i den strategiska styrningen**

##### Kongressens inriktningsmål 2016–2019

SKL ska verka för att medlemmarna har goda möjligheter att ta tillvara de vinster upphandlingen kan ge i form av ökad effektivitet och minskade kostnader.

SKL ska verka för att medlemmarna genomför fler funktions- och innovationsvänliga upphandlingar.

Strategisk styrning och ledning i kommuner, landsting och regioner är en förutsättning för att uppnå uppsatta mål genom upphandling. De vinster som kan realiserats genom upphandling kan vara kvalitetshöjande, effektivitetsökande, av hållbarhetsart och eller minskade kostnader. Ytterst är vinsterna en bättre leverans till medborgarna. En inköpsstrategi med någon form av kategori-styrning är en viktig del i detta arbete och behöver

integreras i organisationens styrning. Detta möjliggör även för kommuner, landsting och regioner att arbeta strategiskt med att utveckla funktions- och innovationsvänliga upphandlingar, som bland annat förväntas medföra ett bättre resursutnyttjande.

#### **Förväntat resultat 2018**

- › Kommuner, landsting och regioner har tillgång till goda exempel på modeller av kategoristyrning som är anpassade efter deras förutsättningar.
- › Kommuner, landsting och regioner har tillgång till affärsmodeller för återbruk och erfarenhetsutbyte om dessa inom deras verksamhetsområden.

#### **Aktiviteter 2018**

- › Fördjupning av nationella nätverk för upphandling som del i den strategiska styrningen i syfte att ta fram modeller för kategoristyrning av anskaffningsprocessen som är anpassade för kommuner, landsting och regioner.
- › Nyttja beställargrupper för att utveckla modeller för återbruk, exempelvis att utveckla innovativa affärsmodeller som kan avse att hyra istället för att äga.

### **H. Digitalisering för en smartare välfärd**

#### Kongressens inriktningsmål 2016–2019

SKL ska verka för att privatpersoner och företagare har tillgång till fler och bättre digitala tjänster från offentlig sektor.

SKL ska verka för att det stöd staten ger till kommuner, landstings och regioners digitalisering samordnas och utgår från lokala och regionala behov.

SKL:s vision är att år 2020 har Sverige en välfärd som tar vara på digitaliseringens alla möjligheter. Digitaliseringens möjligheter till effektivisering, kvalitetssäkring, bättre resursutnyttjande och utvecklande av service måste utnyttjas för att klara både rekryteringsbehov och finansiering framöver när allt färre ska försörja allt fler.

#### **Förväntat resultat 2018**

- › SKL har etablerat en dialog med den nya Digitaliseringsmyndigheten om robusta och långsiktiga samverkanstrukturer med kommun, landsting och regioner.
- › SKL:s medlemmar får löpande information, med möjlighet att ta ställning till och påverka SKL-koncernens prioriteringar och erbjudande inom digitalisering.

- › Den nya Digitaliseringsmyndigheten har en inriktning som stödjer kommuners, landstings och regioners behov och förutsättningar.

#### **Aktiviteter 2018**

- › SKL samverkar aktivt och konstruktivt med Finansdepartementet, organisationskommittén och ledningen för den nya Digitaliseringsmyndigheten för att tydliggöra våra medlemmars behov av stöd i den digitala utvecklingen.
- › SKL har paketerat SKL-koncernens samlade erbjudande av tjänster som stödjer medlemmarnas digitala utveckling.
- › SKL söker en dialog med den nya Digitaliseringsmyndigheten om robusta och långsiktiga samverkanstrukturer med kommun, landsting och regioner.
- › SKL söker, med inspiration från Danmark, dialog med regeringen om en modell med årliga förhandlingar och prioriteringar kring gemensam digital infrastruktur, basdata och digitala lösningar.
- › SKL tar tillsammans med SKL Kommentus och Inera fram en modell för löpande kartläggning-, analys-, och prioriteringsarbete för att identifiera medlemmarnas behov av stöd i den digitala utvecklingen.

### **I. Bostäder till alla**

#### Kongressens inriktningsmål 2016–2019

SKL ska verka för att kommunerna har förutsättningar att planera för ett bostadsbyggande som svarar mot efterfrågan och säkrar bostadsförsörjningen för alla.

I många kommuner är det brist på bostäder men svårt att bygga nytt. Det kan handla om svårigheter att låna riskkapital eller om nedskrivningsregler för allmännyttiga bostadsföretag. I många av dessa kommuner är det dessutom en låg rörlighet på bostadsmarknaden. Sammantaget innebär det svårigheter för olika grupper, men särskilt för grupper med en svag ställning på bostadsmarknaden. Dessa problem blir särskilt besvärande för kommuner med en svag bostadsmarknad idag. SKL fokuserar därför på att stärka utvecklingskraften i denna typ av kommuner genom att på olika sätt bistå i arbetet att identifiera framgångsfaktorer av generell karaktär.

### Förväntat resultat 2018

- › Framgångsfaktorer av generell karaktär för kommuner med en svag bostadsmarknad har tagits fram.
- › Kommunernas möjligheter att använda olika bostadspolitiska verktyg för att få fram bostäder för grupper med svag ställning på bostadsmarknaden har synliggjorts.

### Aktiviteter 2018

- › Tillhandahålla ett nätverk för kommuner med svaga bostadsmarknader för att genom erfarenhetsutbyte och gemensamt utvecklingsarbete identifiera och sprida exempel på framgångsfaktorer.
- › Ta fram goda exempel på hur kommuner utanför storstadsområdena kan arbeta för att underlätta byggande av bostäder i strand-skydds nära lägen där människor vill bo.
- › Ta fram stöd till kommuner och kommunala bostadsbolag, i samverkan med SABO, för tillämpning av regler för värdering av nybyggda bostadshus i kommunal regi.
- › Ge kommuner och kommunala bostadsbolag tillgång till bra, energieffektiva och prisvärda bostäder genom SKLs ramavtal.
- › Ta fram goda exempel, i samverkan med SABO, kring hur en fördjupad ägardialog kan föras mellan kommun och kommunalt bostadsbolag om hur fler bostäder till grupper med svag ställning på bostadsmarknaden kan erhållas.

### J. Minskad klimatpåverkan och bättre klimatanpassning

#### Kongressens inriktningsmål 2016-2019

SKL ska verka för en tydlig ansvarsfördelning och en fungerande samordning mellan staten, kommunerna, landstingen och regionerna för de förebyggande åtgärder som krävs med anledning av klimatförändringar.

SKLs programberedning för klimat har 2017 presenterat förslag som syftar till att stärka klimatarbetet i kommuner, landsting och regioner. Vi ser det som nödvändigt att kommuner landsting och regioner ska ligga i framkant i utvecklingen mot ett land utan fossila nettoutsläpp och anpassningen till ett ändrat klimat. SKLs medlemmar gör redan stora insatser för att anpassa den fysiska planeringen och för att minska påverkan på klimatet.

Detta arbete är i enlighet med Agenda 2030 målen om att vidta åtgärder mot klimatförändringar och dess konsekvenser (mål nummer 13).

### Förväntat resultat 2018

- › 25 % av kommunerna deltar i SKL konferens om upphandling med klimat- och hållbarhetskrav.
- › Det finns en mall för uppföljning av energiprestanda under bygglovsprocessen för byggherrar och kommuner.
- › Kommunerna har ett metodstöd för att arbeta med analyser för klimatanpassning i sin översiktsplanering.

### Aktiviteter 2018

- › Utveckla metodstöd för hur kommunerna kan göra analyser för klimatanpassning i sin översiktsplanering.
- › Ta fram checklista om fastighetsägarens ansvar för kommunerna.
- › Ta fram en idéskrift hur kommuner kan arbeta med klimat- och hållbarhetskrav i upphandling. Sprida möjligheter att använda befintliga ramavtal från SKL Kommentus samt lyfta arbetet med uppföljning av klimat- och hållbarhetskrav.
- › Ta fram och sprida underlag för medlemmarna att på enklare sätt säkerställa energiprestanda under byggprocessen, i kombination med att Boverkets ansvar för uppföljning genom energideklarationerna stärks.

### K. Kompetensförsörjning - Sveriges viktigaste jobb

#### Kongressens inriktningsmål 2016-2019

SKL ska bidra till att kommuner, landsting och regioner uppfattas som attraktiva arbetsgivare.

Behoven av välfärdstjänster ökar i takt med att befolkningen växer och blir äldre samtidigt som konkurrensen om arbetskraften hårdnar. En fortsatt god kvalitet i välfärden förutsätter att medlemmarna lyckas attrahera medarbetare med rätt kompetens. Rekryteringsutmaningen måste mötas på flera olika plan. Att fler arbetar heltid bidrar till att möta rekryteringsbehoven men också till ett mer jämställt samhälle. Arbetsgivarna behöver också använda kompetenser rätt, utveckla arbetsmiljö och arbetsorganisation och ta tillvara tekniskens möjligheter.

### Förväntat resultat 2018

- › Goda, lärande och nytänkande exempel på hur man lokalt arbetar med kompetensförsörjning finns tillgängliga för alla medlemmar.
- › Verktyg, stödmaterial och nätverk finns tillgängligt för att stödja medlemmarnas övergång till heltidsorganisation, i enlighet med de heltidsplaner medlemmarna tagit fram under 2017.

### Aktiviteter 2018

- › Ta fram en ny rekryteringsrapport som visar demografins påverkan på rekryteringsbehoven, samt hur olika scenarier kan påverka behoven.
- › Sammanställa goda exempel på medlemsinitiativ för att möta rekryteringsutmaningen, skapa en attraktiv arbetsplats och samtidigt utveckla verksamheten.
- › Driva nätverk för ledare av heltidsprojekt i kommuner, landsting och regioner.
- › Utveckla stöd och verktyg för medlemmarnas övergång till heltidsorganisation.
- › Bedriva ett aktivt kommunikationsarbete i frågan.

## L. Förstärkt vuxenutbildning

#### Kongressens inriktningsmål 2016–2019

SKL ska synliggöra nyanländas kompetens, verka för en snabb validering och för att kompetensen tas tillvara i samhälls- och arbetslivet.

SKL ska verka för att kommuner, landsting och regioner bidrar till att tillgodose näringslivets behov av kompetensförsörjning.

Vuxenutbildningen har en avgörande betydelse för individers möjligheter att få ett arbete och är av stor vikt för att klara kompetensförsörjningen till bl.a. välfärdsyrkena framöver. Vuxenutbildningen har också en central roll att spela för nyanländas etablering i arbetslivet. För att möta samhällsutvecklingens behov av arbetskraft och för att underlätta för arbetsgivarna att rekrytera behöver det finnas flexibla utbildningsvägar. Vuxenutbildningen behöver även vara rustad för att i högre grad kunna möta olika elevgruppers utbildningsbehov. Studiestödssystemet behöver även möjliggör studier vid flera tidpunkter under ett yrkesliv. För att upprätthålla kvaliteten i utbildningen är en fortsatt utveckling av att koppla ihop vuxenutbildningen och arbetsmarknadspolitiken nödvändig.

### Förväntat resultat 2018

- › Vuxenutbildningen får tillräckliga resurser, till exempel genom att kommunerna får kostnads- täckning för vuxenutbildning som ingår i nyanländas aktivitetsplan under etableringstiden.
- › Komvuxutredningens betänkande, och regeringens behandling av detta, tar hänsyn till individuella behov samt lokala och regionala förutsättningar.
- › Bättre samordning har uppnåtts mellan kommunal vuxenutbildning och arbetsmarknadspolitik.

### Aktiviteter 2018

- › SKL följer upp reformerna regional yrkesinriktad vuxenutbildning, studiestartsstöd och behörighetsgivande utbildning och verkar för att de utvecklas samt anpassas till lokala och regionala förutsättningar.
- › SKL tar fram en analys om finansieringen av vuxenutbildningen och ska verka för ett flexibelt studiestödssystem.
- › SKL kartlägger kompetensförsörjningsbehovet, och identifierar vilken typ av kompetens som behövs för att utveckla vuxenutbildningen.
- › SKL visar på lokala exempel för hur den kommunala vuxenutbildningen kan spela en större roll inom arbetsmarknadspolitiken och underlätta för arbetsgivare att täcka sina kompetensförsörjningsbehov.
- › SKL ska verka för att regeringen satsar på fler åtgärder för att stärka attraktiviteten och säkras tillgången på yrkeslärare och SFI-lärare.

## M. Stärkt arbete mot hot och våld mot förtroendevalda

#### Kongressens inriktningsmål 2016–2019

SKL ska stötta kommuner, landsting och regioner i deras arbete med att förebygga och hantera hot och våld, samt stötta i deras arbete med att stödja de förtroendevalda som har utsatts, i en dialog med de politiska partierna.

SKL ska verka för skärpt strafflagstiftning för hot och våld mot personer som utsatts i sitt demokratiska uppdrag.

SKL har under 10 års tid verkat för en skärpt strafflagstiftning för hot, trakasserier, hat och våld mot förtroendevalda. Både SKL:s egen undersökning och BRÅ:s undersökningar visar att det är ett utbrett problem. Undersökningarna visar också att

det är ett ökande problem och hot och hat ökar också under valår. Under 2017 har regeringskansliet yttrat att man börjar titta på förslag till skärpt strafflag och SKL kan med en stark och aktiv intressebevakning verka för att en stärkt lagstiftning kan vara på plats under 2018.

Kommuner, landsting och regioner behöver utveckla en systematik i arbetet för att förebygga och hantera hot, hat, trakasserier och våld mot förtroendevalda. Detta innefattar utbildning, handlingsplaner och samarbete mellan förtroendevalda och säkerhetsansvariga. Genom att under valåret aktivt följa incidenter för att få en större kunskap om varför hot uppstår, hur det uttrycks och hur det hanteras kan SKL skapa mer kunskap om hur detta kan förebyggas och ge stöd till kommuner, landsting och regioner i detta arbete. Utbildning till förtroendevalda och en rådgivningsfunktion är stöd som efterfrågas och bör erbjudas.

#### **Förväntat resultat 2018**

- › En stärkt lagstiftning är på plats som ger förtroendevalda bättre skydd när de utsätts för hot, hat, trakasserier och våld i sitt uppdrag.
- › Kunskapsmaterial och stödmaterial är framtaget som utgör stöd till kommuner, landsting och regioner för att utveckla ett systematiskt arbete mot hot, hat, trakasserier och våld mot förtroendevalda.
- › 75 procent av kommuner, landsting och regioner har tagit fram ett system för att arbeta förebyggande och hantera hot, hat, trakasserier och våld mot förtroendevalda

#### **Aktiviteter 2018**

- › Aktiv intressebevakning för en stärkt strafflagstiftning i förhållande till Justitiedepartementet och Kulturdepartementet.
- › Följa incidenter genom kontakter med medlemmar och genom rapportering i media för att få kunskap om varför, vad och hur förtroendevalda utsätts.
- › Utgöra ett stöd till medlemmarna, dels genom stödmaterial dels genom rådgivning och utbildning.
- › Demokratiberedningen genomför aktiviteter kring hot och hat utifrån den arbetsplan som beredningen arbetar efter under mandatperioden.
- › Genomförande av en uppföljande undersökning om kommuner, landsting och regioner har arbetat fram system för att förebygga och hantera hot, hat, trakasserier och våld mot förtroendevalda.

## **N. Infrastruktur för hållbar mobilitet och kommunikation**

### Kongressens inriktningsmål 2016–2019

SKL ska verka för en långsiktig finansiering och utveckling av transportsystemet, så att både gods- och persontransporter sker på bästa möjliga hållbara och effektiva sätt samt att miljö- och klimatpåverkan minskar.

Den regionala och den storregionala tågtrafiken, samt anslutande trafiklösningar, utgör viktiga delar i transportsystemet och behöver bättre förutsättningar än idag. Staten behöver därför säkerställa reinvesteringar och underhåll som ger den funktionalitet och kapacitet som krävs för att den regionala och storregionala trafiken ska kunna utvecklas. Genom den nationella planen för transportsystemet 2018–2029 behöver grunden för hållbar mobilitet läggas. För att använda tillgängliga resurser effektivt krävs insatser som kan påverka behovet av transporter eller som leder till ett mer effektivt utnyttjande av den befintliga infrastrukturen, och att lösningarna anpassas till den aktuella kommunen och regionen. Statens fortsatta finansiering av så kallade stadsmiljöavtal skapar förutsättningar för detta. På nationell nivå pågår också arbetet för att skapa en utvecklad och säker kommunikationslösning för aktörer inom allmän ordning, säkerhet, hälsa och försvar. Dessa aktörer använder idag det talbaserade Rakelsystemet, men behöver ett kommunikationssystem som även omfattar datakommunikation. För att denna nya lösning ska bli kostnadseffektiv är det viktigt att den offentligt ägda fiberinfrastrukturen kommer till användning, till exempel den infrastruktur som de kommunala stadsnäten äger.

#### **Förväntat resultat 2018**

- › Statens insatser i järnvägsinfrastrukturen utgår i högre grad från den regionala och den storregionala tågtrafikens förutsättningar.
- › Staten utvecklar sitt samarbete med regioner och kommuner för att skapa hållbar mobilitet.
- › Offentligt ägd bredbandsinfrastruktur inklusive kommunala stadsnät används som grund för att skapa en ny säker kommunikationslösning ("Rakel 2.0")



### Aktiviteter 2018

- › Goda exempel tas fram som visar hur järnvägen kan utvecklas så att den på ett effektivt sätt stödjer den regionala tågtrafikens utveckling.
- › Som underlag för en utvecklad samverkan mellan kommuner/regioner och stat tas ett underlag fram som belyser innovativa och effektiva mobilitetslösningar. Underlaget ska ge stöd för kommunerna i arbetet med att söka stadsmiljöavtal.
- › Ett underlag som belyser de kommunala stadsnätens roll och potential i den nya kommunikationslösningen för säker kommunikation tas fram. Särskilt fokus läggs på frågan om kommunernas ägardirektiv behöver utvecklas.

### O. Stärkt lokal och regional utvecklingsförmåga

#### Kongressens inriktningsmål 2016–2019

SKL ska verka för bildandet av slagkraftiga regioner och för en gemensam regional indelning för regioner och statliga myndigheter.

SKL ska verka för att kommuner och landsting har goda förutsättningar att bedriva lokal och regional utvecklingspolitik samt att regionernas utvecklingsuppdrag vidgas.

SKL ska verka för att formerna för samverkan mellan kommuner, landsting och regioner utvecklas och är transparenta.

2019 har med stor sannolikhet alla 21 landsting tagit över det regionala utvecklingsansvaret och därmed bildat region. Det innebär att frågor som rör hälso- och sjukvård och regional utveckling kommer att finnas i samma organisation i samtliga län. Det innebär också ett förändrat läge gentemot staten och kommunerna, då det regionala utvecklingsansvaret i samtliga län kommer ligga hos direktvalda organ på regional nivå i stället för länsstyrelsen eller regionförbund. Denna förändring ställer nya krav på våra medlemmar, inte minst vad gäller organisation och ledarskap. Även SKL som medlemsorganisation påverkas och under 2018 bör fokus fortsatt ligga på att i dialog med medlemmarna identifiera utmaningarna och göra organisationen beredd på att kunna erbjuda rätt stöd till medlemmarna i denna förändrade situation.

### Förväntat resultat 2018

- › SKL är rustad för att ge medlemmarna rätt stöd och service inför 2019 då samtliga landsting har tagit över det regionala utvecklingsuppdraget.

### Aktiviteter 2018

- › Kartläggning av vad som ingår i det regionala utvecklingsuppdraget med hänsyn till att detta skiljer sig mellan olika regioner.
- › Kartläggning av regionala utvecklingsmedel.
- › Analys av kommunernas inflytande och engagemang i det regionala utvecklingsarbetet.
- › Stötta medlemmarna i dialogen med staten vad gäller det regionala utvecklingsuppdraget, bland annat genom att anordna förmöten till Nationellt Forum, för politiker och för tjänstemän.
- › Erbjudna tillfällen för dialog mellan landsting/regionledning och kommunledning kring det regionala utvecklingsarbetet, genom befintliga nätverksträffar eller specifika dialogdagar.

### P. Trygga och självständiga äldre

#### Kongressens inriktningsmål 2016–2019

SKL ska stödja kommuners, landstings och regioners arbete med att stärka äldres möjligheter till ett tryggt och självständigt liv.

SKL ska 2018–2019 stödja medlemmarna i att stärka äldre personers möjligheter till ett tryggt och självständigt liv. Medicinsk utveckling har möjliggjort att även sjuka människor idag når en hög ålder men ställer samtidigt vård- och omsorgssystemet inför utmaningar och behov av omställning. Parallellt ökar förmågan och viljan bland äldre personer att delta i formandet av den egna vården, omsorgen och stödet. Omställningen av svensk hälso- och sjukvård handlar om att gå från en sjukhusbaserad vård till en hälso- och sjukvård i öppna former genom att den nära vården ska förstärkas. Att tidigt upptäcka undernäring och sätta in förebyggande åtgärder och att erbjuda rehabilitering utifrån individuella behov är viktiga utvecklingsområden. Digitala lösningar och välfärdsteknik som ett alternativ till traditionell vård och omsorg är en del av omställningen. Det är också tillgång till bra bostäder för sjuka äldre när bostaden också blir en plats där vård och omsorg ges i allt större utsträckning.

### **Förväntat resultat 2018**

- › Kommuner och landsting har ökat sin förmåga att tillhandahålla en sammanhållen vård och omsorg i öppna former (nära vård och omsorg) utifrån den äldre personens behov och antalet dagar som människor vårdas som utskrivningsklara på sjukhus har minskat.
- › Fler kommuner ska erbjuda produkter och tjänster inom området eHälsa och välfärdsteknik, som stödjer trygghet och självständighet.
- › Kommunernas kapacitet att tillhandahålla moderna och ändamålsenliga bostäder till äldre har ökat.
- › Det förebyggande arbetet avseende fallskador och undernäring har ökat. Följs upp via kvalitetsregistret Senior Alert.

### **Aktiviteter 2018**

- › Sprida LEDAS slutsatser kring implementering av välfärdsteknik/digitalisering inom äldreområdet.
- › Arrangera workshops kring äldres boende samt sammanställa och sprida material som efterfrågas av kommunerna.
- › Sprida användningen av kunskapsbaserade metoder för rehabiliterande förhållningssätt och förebyggande arbetssätt inom nutrition med stöd av kvalitetsregistret Senior alert.

### **Q. Ökad verksamhetsnytta med bättre lokaler**

#### Kongressens inriktningsmål 2016-2019

SKL ska verka för att kommuner, landsting och regioner utgör ett föredöme för offentliga lokaler med effektiv fastighets- och serviceverksamhet.

Kommuner, landsting och regioner har stora utmaningar när det gäller lokaler för sina verksamheter. Demografiska förändringar, åldrande fastigheter och högre energikrav är några av de drivkrafter som innebär stora krav på utveckling. Samtidigt sker förändringar i hur verksamheter bedrivs och digitaliseringen ger nya möjligheter. Hur framtidens fastighetsbehov ser ut är därför inte givet. Kommuner och regioner behöver vara i framkanten när det gäller att uppfatta nya trender och ta tillvara nya möjligheter. Det krävs för att klara kvalitet i verksamheterna och de ekonomiska utmaningarna. Ändamålsenliga lokaler lyfter vård, skola och omsorg.

### **Förväntat resultat 2018**

- › Kommuner, landsting och regioner har kännedom om goda exempel på hur de kan bli effektivare i sitt arbete med att skapa ändamålsenliga lokaler för vård, skola och omsorg.
- › Medlemmarnas intresse för ytterligare ramavtal inom fastighetsområdet har klargjorts i samråd med SKL Kommentus och tagits om hand genom minst en ny förstudie inför ramavtalsupphandling.

### **Aktiviteter 2018**

- › Goda exempel tas fram som visar hur kommuner, landsting och regioner hanterar nya trender och tar tillvara nya möjligheter i sitt arbete med lokaler för vård, skola och omsorg.
- › En undersökning av kommuners, landstings och regioners intresse för nya ramavtal rörande byggande, drift och förvaltning av fastigheter genomförs i samråd med SKL Kommentus.

## Årets prioriterade EU-frågor

SKL:s styrelse har antagit nio prioriterade EU-frågor som förbundet ska driva under 2018. Dessa ingår även i SKL:s verksamhetsplan och är kopplade till förbundets övriga prioriteringar. För varje prioriterad fråga finns ett antal viljeriktningar som förbundet ska verka för, samt aktiviteter som ska genomföras under året.

Här finns en sammanfattning av de prioriterade EU-frågorna. I SKL:s skrift På gång inom EU och på SKL:s webbplats, [www.skl.se/eu](http://www.skl.se/eu), kan du läsa mer om dessa.

### EU:s framtida långtidsbudget efter 2020

EU-kommissionen har aviserat om att den under maj 2018 kommer presentera ett förslag för den kommande långtidsbudgeten.

#### SKL ska under 2018:

- › Verka för att EU:s framtida social-, tillväxt, forsknings- och regionalpolitik beaktar lokala och regionala förutsättningar samt att programgenomförandet underlättar ett högt deltagande för kommuner, landsting och regioner.
- › Verka för en modern långtidsbudget som aktivt bidrar till att kommuner, landsting och regioner i hela Europa kan utvecklas och se till att de fortfarande är globalt konkurrenskraftiga i termer av infrastruktur, kompetens och tillgång till kapital.

### En kraftfull och utvecklad sammanhållningspolitik efter 2020

Sammanhållningspolitikens framtid är viktig, inte minst i dess roll som verktyg för att skapa tillväxt och utveckling på den lokala och regionala nivån.

#### SKL ska under 2018:

- › Verka för en kraftfull och utvecklad sammanhållningspolitik för alla regioner inom EU.
- › Verka för ett utökat regionalt inflytande över utformning och genomförande av sammanhållningspolitikens program i Sverige.
- › Verka för ett särskilt initiativ inom sammanhållningspolitiken riktat mot nyanlända.
- › Verka för att effektivisera att det nationella genomförandet av sammanhållningspolitiken med ett gemensamt europeiskt regelverk som skapar förutsättningar för att man i Sverige kan utse ett ansvarigt departement och en gemensam förvaltande myndighet för samtliga fyra europeiska struktur- och investeringsfonder.

- › Verka för en starkare proportionalitetsprincip inom sammanhållningspolitiken, där uppföljning och kontroll står i proportion till projektens omfattning.

### Den sociala dimensionen av EU

De social- och arbetsmarknadspolitiska frågorna fortsätter att vara högt på den europeiska agendan. Den sociala dimensionen är en viktig fråga i diskussionerna om EU:s framtid. Under 2018 ska pelaren för sociala rättigheter implementeras, via lagstiftning och den europeiska planeringsterminen.

#### SKL ska under 2018:

- › Verka för en jämnare fördelning av asylsökande mellan medlemsländerna.
- › Verka för att det lokala och regionala perspektivet ska ha ett inflytande när beslut fattas i frågor som rör asyl- och flyktingmottagandet.
- › Bevaka utvecklingen av de nya förslagen och vad de får för konsekvenser för lokal och regional nivå.

### Förbättrad balans mellan arbete och privatliv för föräldrar och anhörigvårdare

EU-kommissionen presenterade 2017 ett lagstiftningsförslag med målet att öka kvinnors deltagande på arbetsmarknaden och att balansera föräldrars och anhörigvårdares familje- och arbetsliv med vårdansvar för både män och kvinnor.

#### SKL ska under 2018:

- › Verka för ett bredare grepp för att möta utmaningarna med balansen mellan arbete och privatliv snarare än ytterligare reglering på EU-nivå. SKL framhåller vikten av ett holistiskt perspektiv på kvinnors och mäns förutsättningar på arbetsmarknaden, bland annat vikten av välfärds- och omsorgstjänster för att möjliggöra kvinnors och mäns jämlika deltagande på arbetsmarknaden.
- › Verka för initiativ som syftar till jämställdhet mellan kvinnor och män på arbetsmarknaden. Förbundet anser att ett jämställt uttag av föräldradedigheten är avgörande för ett jämställt arbetsliv.
- › Verka för europeiska gemensamma målsättningar, riktlinjer och erfarenhetsutbyten inom det social- och sysselsättningspolitiska området framför detaljreglerad lagstiftning.

### **Ett hållbart asyl- och flyktingmottagande i EU**

Under 2016 presenterade EU-kommissionen en rad konkreta förslag för att reformera asylsystemet. SKL bevakar hur dessa förslag kommer att påverka kommuner, landsting och regioner.

#### **SKL ska under 2018:**

- › Verka för en jämnare fördelning av asylsökande mellan medlemsländerna.
- › Verka för att det lokala och regionala perspektivet ska ha ett inflytande när beslut fattas i frågor som rör asyl- och flyktingmottagandet.
- › Bevaka utvecklingen av de nya förslagen och vad de får för konsekvenser för lokal och regional nivå.

### **Energieffektivisering och förnybar energi**

Under 2018 ska SKL även fortsättningsvis bevaka utvecklingen av Energiunionen med särskilt fokus på omarbetandet av detaljstyrande direktiv, i första hand Energieffektiviseringsdirektivet (EED), Direktivet om byggnaders energiprestanda (EPBD) och Förnybarhetsdirektivet (RED).

#### **SKL ska under 2018:**

- › Förorda främjande av mål och krav på resultat snarare än detaljkrav.
- › Verka för att utformning av nära-nollenergikrav för byggnader och förnybarhetsdirektiv inte får styra bort från gemensamma lösningar som fjärrvärme och fjärrkyla (EPBD).
- › Verka för individuell mätning och debitering (IMD) endast ska krävas där det är kostnadseffektivt. Hänsyn behöver tas till fastighetsägarnas förmåga och incitament att energieffektivisera (EPBD).

### **Lokala förutsättningar för säker dricksvattenkvalitet inom EU**

2017 presenterade EU-kommissionen ett reviderat förslag av dricksvattendirektivet. SKL kommer bevaka revideringen av dricksvattendirektivet med särskilt fokus på kopplingen till Ramdirektivet för vatten, REACH-lagstiftningen samt ökade möjligheter för det lokala och regionala perspektivet avseende skyddet av dricksvatten.

#### **SKL ska under 2018:**

- › Verka för att EU underlättar arbetet med prioriterade ämnen (kemikalier) och skyddet av dricksvatten, men att detaljstyrning undviks och överlåts till vattenproducenterna och de lokala tillsynsmyndigheterna genom krav på riskbaserat arbete och möjlighet till särskilt fokus på nationella förutsättningar.
- › Verka för ett större fokus på uppströmsarbetet, ett större krav bör ställas på tillverkare av kemikalier, läkemedelsproducenter med mera.
- › Verka för att dricksvatten får en tydligare koppling till ramdirektivet för vatten så att medlemsländerna kan ta ett samlat grepp om vattenfrågan i sin helhet

### **Lokala och regionala aspekter i arbetet för cirkulär ekonomi - en ny plaststrategi**

2015 presenterade EU-kommissionen handlingsplanen för cirkulär ekonomi presenterade med förslag till fyra reviderade direktiv inom avfallsområdet.

Ett av förslagen innebär en revidering av ramdirektivet för avfall och kommer att vara styrande för kommunernas avfallshantering framöver.

#### **SKL ska under 2018:**

- › Verka för att energiåtervinning från avfall är en ändamålsenlig behandlingsmetod för avfall som inte kan återanvändas eller materialåtervinnas.
- › Verka för separata mål för återanvändning och återvinning.
- › Verka för att producentansvaret även bör gälla för avfall som är föremål för separat insamling, men som inte sorterats ut.

## **Mobilitet och infrastruktur inklusive bredband**

Infrastrukturfrågor är centrala delar av vårt dagliga liv – res och transport möjligheter är viktiga för den regionala utvecklingen. Laddningsbara transporter blir vanligare i Sverige och alternativ bränsleinfrastruktur är ett verktyg för att möta klimatutmaningar. Infrastruktur är mer än transport, det är även de digitala möjligheter som finns och tillgången till dem. En grundläggande tillgång till den digitala inre marknaden är viktigt för europeisk utveckling.

### **SKL ska under 2018:**

- › Verka för att utsläppen från trafiken minskas genom att främja hållbara transporter i TEN-T nätverket.
- › Verka för att arbetet med att fastställa en gemensam teknisk standard för stödberättigade CEF-projekt fortlöper i syfte att harmonisera TEN-T korridorernas hastighet, effektivitet och tillförlitlighet samt standarderna för deras laddningsstationer för alternativa drivmedel.
- › Verka för att regionala och kommunala intressen tas tillvara i arbetet med att främja publik alternativ laddinfrastruktur inom EU, i syfte att laddinfrastruktur blir tillgänglig för så många invånare som möjligt.
- › Verka för att utformningen av EU:s telekomlagstiftning stödjer den svenska ”stadsnätmodellen”. Det är viktigt att kommunerna får ett starkt stöd för sin uppgift att äga och tillhandahålla digital infrastruktur i form av fibernät och upplåta dem på öppna och lika villkor för marknaden.



## Budget 2018

Tabellen nedan beskriver förbundets budgeterade intäkter och kostnader för år 2018.

### Intäkter

Intäkterna från förbundsavgiften höjs utifrån det inriktningsbeslut som är taget kring SKL:s långsiktiga finansiering och uppgår år 2018 till 507 mkr.

Förbundsavgiften finansierar cirka 71 procent av förbundets kostnader exklusive externfinansierade projekt.

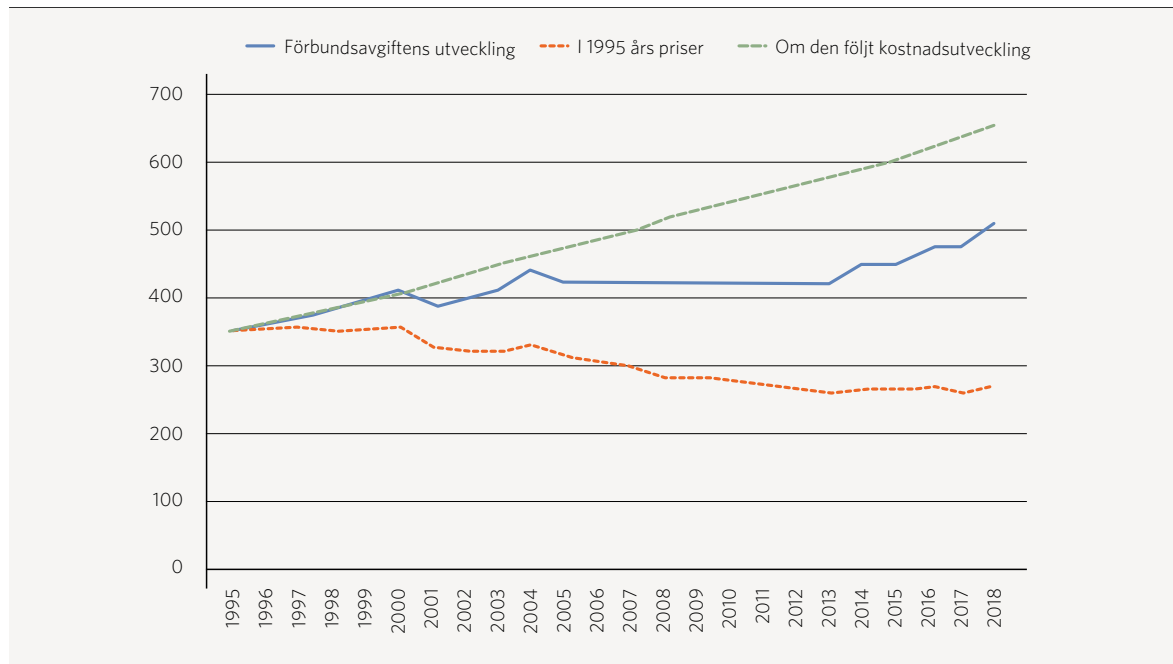
Intäkter från sålda tjänster, dvs. kurser, konferenser och konsultuppdrag bedöms för 2018 uppgå till samma nivå som budget 2017 och något högre än utfall för 2017.

TABELL 1. Förbundets budgeterade intäkter och kostnader för år 2018

INTÄKTER (mkr)	Budget 2018	Budget 2017	Differens 2018/2017
Förbundsavgifter	507	483	24
Sålda tjänster <sup>1</sup>	125	125	0
Externfinansierade projekt	600	650	0
Finansförvaltning (inklusive utdelningar)	42	41	1
Pensionsstiftelsen - gottgörelse	36	36	0
<b>Summa intäkter</b>	<b>1 310</b>	<b>1 335</b>	<b>25</b>
<b>KOSTNADER (mkr)</b>			
Politisk organisation	38	44	-6
Kansliet (avdelningar och projekt)	529	501	28
Externfinansierade projekt	600	650	0
Lokaler och internservice	80	77	3
Bidrag	11	11	0
Pensioner	42	42	0
Oförutsedda frågor och övrigt	10	10	0
<b>Summa kostnader</b>	<b>1 310</b>	<b>1 335</b>	<b>25</b>
<b>RESULTAT efter finansiella poster</b>	<b>0</b>	<b>0</b>	<b>0</b>

Not. 1. Består av intäkter från kurs- och konferensverksamhet, konsultarvoden och skrifter samt koncerninterna intäkter.

DIAGRAM 1. Förbundsavgiftens utveckling för SKL (inkl. SK och Lf) åren 1995-2018, mkr framgår av nedan diagram



### Förbundsavgiftens utveckling 1995-2018

Som framgår av diagrammet ovan låg förbundsavgiften still sedan bildandet av det gemensamma förbundskansliet år 2005 fram till 2014. Förbundet har hanterat de minskade intäkterna genom sin starka ekonomiska ställning, genom effektiviseringar i samband med sammanläggningen av de två tidigare förbunden och genom besparingsprogram. 2014 justerades förbundsavgiften för första gången och med årets justering blir den 507 mkr.

Intäkterna från förbundsavgiften har alltså reellt sjunkit under de senaste åren. Om förbundsavgiften istället hade vuxit i takt med kostnadsutvecklingen från år 2004 och framåt, skulle den år 2018 vara ca 658 mkr, det vill säga 151 mkr högre. I praktiken har alltså förbundsavgiften sjunkit med cirka 16 procent sedan 2005.

### Intäkter - externfinansierade projekt

För 2018 beräknas medel för externfinansierade projekt uppgå till 600 mkr. Detta är både lägre än budget och utfall för 2017. Detta beror på färre projekt på avdelningen för vård och omsorg. Våra största projekt i förhållande till totala medel under 2018 är Sjukskrivning och rehab (126 mkr), Kortare väntetider i cancervården (57 mkr) och Psykisk ohälsa (50 mkr). Utöver detta kommer uppskattningsvis 1 500 mkr att fördelas via SKL till medlemmarna. Dessa medel, som uppskattas uppgå till en högre nivå än 2017, ingår inte i ovanstående budget utan hanteras i vår balansräkning.

Av de 600 mkr som SKL förfogar över – och som alltså ingår i budgeten - så går ungefär 55 procent, dvs. ca 330 mkr, direkt till köp av konsulttjänster.

### Intäkter - finansförvaltning

2018 års finansiella intäkter i förbundet består dels av utdelningen från SKL Kapitalförvaltning AB som förväntas öka med 1 mkr jämfört med 2017, dvs. 26 mkr. Pensionsstiftelsen förväntas också lämna gottgörelse med samma belopp, dvs. 36 mkr. Övriga finansiella intäkter för året uppskattas till omkring 1 mkr.

### Kostnader

På kostnadssidan märks några förändringar. Den största skillnaden syns i kansliets utökade budget som beror på inrättande av både kontaktcenter och programkontor för arbete kring digitalisering. Budgeten för den politiska organisationen minskar med 6 mkr. Detta beror på att varken några studieresor eller ordförandedagen kommer att genomföras under året samt att det inte finns några programberedningar under 2018.

Omfattningen för externfinansierade projekt ligger i linje med både budget och utfall för 2017. De externfinansierade projekten är fullt ut finansierade via intäkter och belastar alltså inte förbundsavgiften.



## Koncernen – förbundens företag

FIGUR 3. Figurrubrik



### Ägare och styrelse

Sveriges Kommuner och Landsting äger samtliga aktier i SKL Företag AB. SKL Företag AB är moderbolag för ett antal dotter och intresseföretag i SKL Företag-koncernen. I figuren ovan anges ägarandelar inom parentes.

SKL Företag-koncernens budgeterade omsättning år 2018 uppgår till 710 mkr. Koncernens budgeterade resultat efter finansiella poster för 2018 uppgår till 81,8 mkr.

Bolagen inom koncernen ska verka för uppfyllelse av de mål som anges i uppdrag från kongressen samt i verksamhetsplanen för SKL. Styrelse i SKL Företag AB är arbetsutskottets ledamöter i SKL. VD för SKL är också VD i SKL Företag AB.

### SKL Företag AB

Moderbolaget ska äga företag med uppgift att på affärsmässiga grunder bidra till att tillgodose kommunernas, landstingens, regionernas och deras bolags behov av varor och tjänster samt stödja och samordna dessa företags verksamheter.

### Koncernen – en kort beskrivning av bolagen

**Dagens Samhälle AB** med dotterbolag ger ut tidningen Dagens Samhälle på papper samt digitalt via app i telefonen eller via sajt. Bolaget säljer också affärsresearch samt affärsdata om offentliga inköp av varor och tjänster.

**Equalis AB** arbetar med att öka patientsäkerheten genom kvalitetssäkring och kvalitetsutveckling inom laboriemedicin.

**SKL Fastigheter och Service AB** med dotterbolag bedriver serviceverksamhet samt äger och förvaltar sju fastigheter, främst för SKL:s behov.

**SKL Kommentus AB** är moderbolag för verksamhet inom områdena Upphandling respektive Verksamhetsstöd. Kunderna finns inom den kommunala och landstingskommunala sektorn. Samordnad upphandling görs bland annat inom områdena bostäder, fordon, finansiering, varor och tjänster samt IT. Den samordnade upphandlingsverksamheten bedrivs i en egen juridisk person i form av Inköpscentral, SKL Kommentus Inköpscentral AB. Upphandlingsrådgivning och utbildning bedrivs i dotterbolaget AffärsConcept AB.

**SKL International AB** bedriver å förbundets vägnar internationella utvecklingsprojekt. Sida är den huvudsakliga uppdragsgivaren och finansiären.

**KPA AB** med dotterbolag arbetar med försäkringar, kapitalförvaltning och pensionsadministration åt kommuner, landsting och regioner samt åt bolag inom kommunsektorn.

**SOS Alarm Sverige AB** med dotterbolag svarar bland annat för SOS-tjänsten i Sverige genom att ta emot och förmedla larm på nödnumret 112.

**Inera AB** med dotterbolag koordinerar och utvecklar digitala tjänster i samverkan med landsting, regioner och kommuner.

**SKL Kapitalförvaltning AB** förvaltar SKL:s kapital och har tillgångar värderade till drygt 1,3 mdr kronor. Kapitalet har framförallt genererats genom försäljningar av företag som ingått i SKL Företag-koncernen.

Bolaget placeringsriktlinjer föreskriver att maximalt 35 % av tillgångarna får placeras i aktiefonder och resterande andel i räntefonder.



## Uppföljning och utvärdering

Kongressens uppdrag till styrelsen i form av de fyraåriga inriktningsmålen samt övriga uppdrag följs upp i halvtid. En slutlig avrapportering av samtliga inriktningsmål och övriga uppdrag görs till 2019 års ordinarie kongress.

Styrelsens och VD:s löpande uppföljning i övrigt sker varje tertial. Särskilda tertial-rapporter tas fram som ger en samlad bild av förbundets alla verksamheter utifrån verksamhetsplan, ekonomi, personal, finansförvaltning, pensionsstiftelse samt företagsverksamhet.

Förbundets ekonomi följs dessutom löpande genom månadsrapporter till VD, ledningsgrupp och samtliga chefer.

Övrig verksamhet som bedrivs inom kansliet planeras och följs upp inom respektive avdelning.

Ovan nämnda uppföljning, tillsammans med ytterligare kontrollmoment för uppföljning av verksamheten, framgår av en särskild internkontrollplan beslutad av styrelsen.

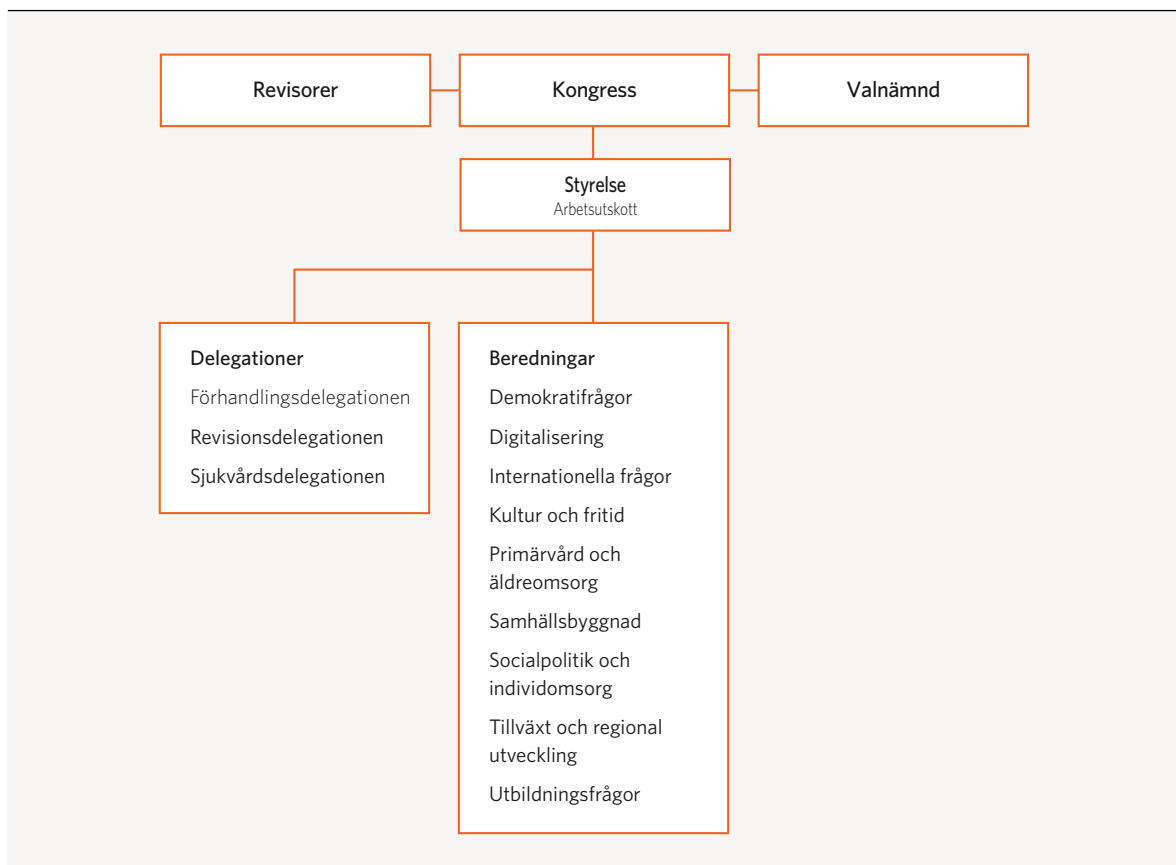
Därtill kan nämnas att förbundet återkommande gör undersökningar riktade mot medlemmarna för att stämma av deras uppfattningar kring förbundets prioriteringar, arbetssätt och resultat. Dessutom genomförs återkommande medarbetarundersökningar liksom externt riktade känneteckenundersökningar.



## Politisk organisation

Förbundet är en politiskt styrd organisation. Nedan framgår den politiska organisationen för mandatperioden 2016–2019.

FIGUR 4. Rubrik



**Kongressen** är förbundets högsta beslutande organ. Medlemmarna utövar sin beslutanderätt vid kongressen. Till kongressen finns knutet revisorer och en valnämnd.

**Styrelsen** leder förbundets verksamhet samt svarar för förbundets organisation och förvaltningen av förbundets angelägenheter. Till sitt stöd har den arbetsutskott, delegationer och beredningar.

**Arbetsutskottet** har viss delegerad beslutsrätt från styrelsen och bereder frågor om t.ex. självstyrelse, ekonomi och styrning, upphandling och konkurrens samt allmänjuridiska frågor. Utskottet har också en strategisk roll i det internationella arbetet.

**Förhandlingsdelegationen** bereder övergripande arbetsgivarpolitiska frågor, kollektivavtalsfrågor och frågor om arbetsmiljö. Delegationen har viss delegerad beslutsrätt från styrelsen.

**Revisionsdelegationen** beslutar om god revisionsred i kommunal verksamhet. Delegationen är därtill samrådsorgan i intressebevakning samt utveckling och service på revisionsområdet.

**Sjukvårdsdelegationen** bereder övergripande hälso- och sjukvårdsfrågor inklusive läkemedelsfrågor, högspecialiserad vård samt tandvårdsfrågor och har viss delegerad beslutsrätt från styrelsen.

**Beredningen för demokratifrågor** bereder frågor som rör relationen mellan medborgare och förtroendevalda. I detta ingår demokratiutvecklingsfrågorna och att arbeta med att motverka utanförskap och öka människors delaktighet.

**Beredningen för digitalisering** bereder frågor av strategisk natur och följer och bevakar fortlöpande utvecklingen av e-förvaltning och e-tjänster inom sektorn. I uppdraget ingår bland annat frågor om e-legitimation, Digitala agendan, e-styrning, integritet, säkerhet, e-inkludering, grön IT samt frågeställningar rörande juridiska och tekniska förutsättningar för utveckling av e-samhället.

**Beredningen för internationella frågor** ska vid sidan av arbetsutskottet bereda sektorsövergripande internationella och EU-relaterade frågor. I detta ingår bland annat att stödja medlemmarnas internationella engagemang samt att stödja övriga beredningar.

**Beredningen för kultur och fritid** bereder frågor om kultur och idrott, folkbildning, kulturmiljö, fritid och föreningsliv samt vissa barn- och ungdomsfrågor.

**Beredningen för primärvård och äldreomsorg** bereder vård- och omsorgsfrågor med särskilt fokus på hela vårdkedjan och samverkan mellan olika aktörer. I uppdraget ligger också handikappfrågor och psykisk ohälsa. Beredningen ska särskilt uppmärksamma samverkan mellan kommuner och landsting samt förebyggande insatser.

**Beredningen för samhällsbyggnad** bereder frågor om hållbar utveckling. I uppdraget ingår bland annat klimat och energi, planering och byggande, miljö och hälsa, bostadsförsörjning, kommunal infrastruktur och kommunalteknik, trygghet och säkerhet samt fastigheter och lokalförsörjning.

**Beredningen för socialpolitik och individomsorg** bereder frågor som rör socialpolitik och individomsorg samt andra närliggande frågor som exempelvis missbrukarvård och psykiatrirfrågor.

**Beredningen för tillväxt och regional utveckling** bereder frågor om tillväxt och regional utveckling. I uppdraget ingår arbetsmarknad och integration. Frågor om komvux, högskola samt besöksnäring och turism ingår också, liksom infrastruktur och transportpolitik.

**Beredningen för utbildningsfrågor** bereder frågor med anknytning till förskolan, grundskolan och gymnasieskolan.

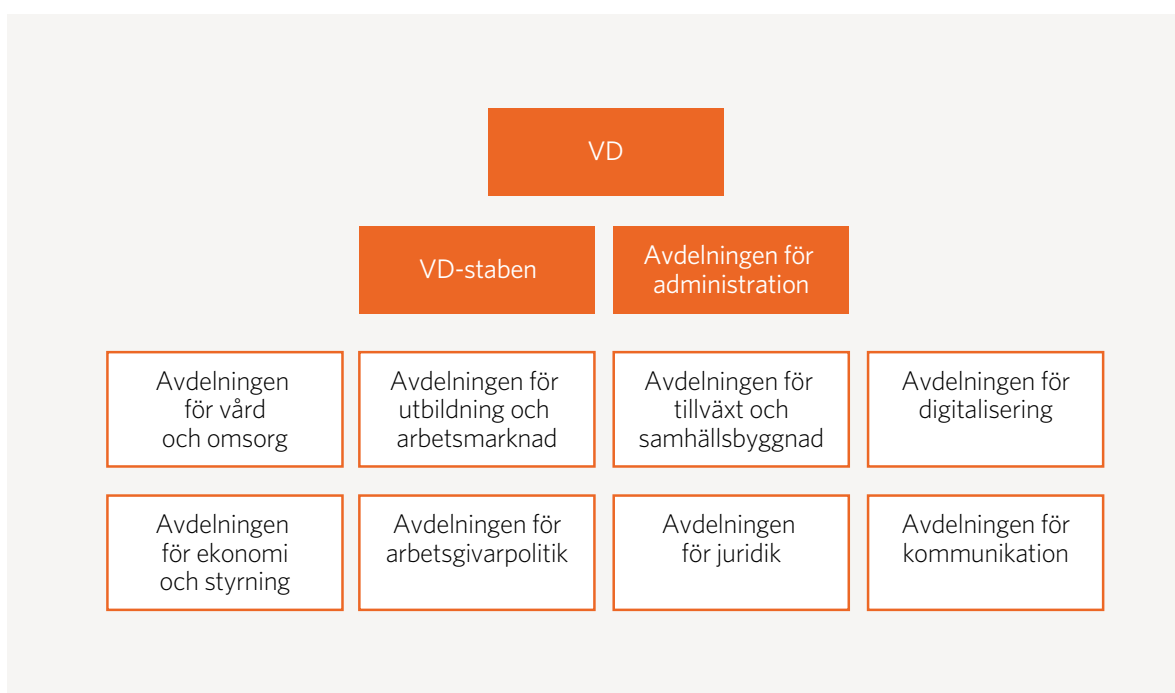






## Kansliorganisation

Förbundets kansli leds av VD. Kansliorganisationen består av nio avdelningar och en stabsenhet.



**Avdelningen för vård och omsorg** arbetar med frågor om hälso- och sjukvård, individ- och familjeomsorg samt äldreomsorg. Uppgifterna inkluderar också folkhälsa samt jämställdhetsfrågor.

**Avdelningen för utbildning och arbetsmarknad** arbetar med frågor om arbetsmarknad och sysselsättning, försörjningsstöd, integration samt förskola och skola.

**Avdelningen för tillväxt och samhällsbyggnad** arbetar med frågor om tillväxt, lokal och regional utveckling, infrastruktur, trafik, fastigheter, bredband, miljö och energi, trygghet och säkerhet, planering och byggande samt kultur och fritid.

**Avdelningen för digitalisering** arbetar med innovation och verksamhetsutveckling som tar stöd av IT. Avdelningen svarar också för internt IT-stöd.

**Avdelningen för ekonomi och styrning** arbetar med frågor om demokrati och självstyrelse, ekonomi och analys, styrning inklusive revision samt statistik och nyckeltal.

**Avdelningen för arbetsgivarpolitik** arbetar med frågor om kollektivavtal, löner, pensioner och försäkringar, arbetsrätt, arbetsmiljö och hälsa samt ledarskap, personal- och kompetensförsörjning. Avdelningen är därtill kansli åt arbetsgivarförbundet Pacta.

**Avdelningen för juridik** arbetar med kommunalrätt, civilrätt och skatterättsliga frågor och bistår medlemmarna och andra enheter inom förbundet med juridisk kompetens.

**Avdelningen för kommunikation** arbetar med extern och intern kommunikation, opinionsbildning, presstjänst och större förbundsövergripande arrangemang.

**Avdelningen för administration** arbetar med intern styrning, uppföljning och utvärdering, ekonomi, finans, personal, diarium och arkiv samt stöd till förbundets förtroendevalda. Avdelningen samordnar också EU- och internationella frågor samt internationellt utvecklingsarbete.

**VD-staben** arbetar med stöd till VD och ledningsgruppen.

# Definitioner

## **Verksamhetsidé**

Verksamhetsidén är grunden för vårt uppdrag och svarar på frågan Varför finns vi?

## **Kännetecken**

Med kännetecken anger vi hur vi vill att förbundet ska uppfattas i några viktiga avseenden. De anger egenskaper, förhållningssätt eller kvaliteter hos förbundet och dess verksamhet. Kännetecknen svarar på frågan Hur vill vi uppfattas av medlemmarna och omvärlden?

## **Verksamhetens inriktning**

Verksamhetens inriktning anges i kongressens inriktningsdokument för perioden 2016-2019. Verksamhetens inriktning beskriver frågor som är av stor betydelse för våra medlemmar och där SKL kan spela en roll i att stödja medlemmarna. Verksamhetens inriktning svarar på frågan Vad ska SKL arbeta med under mandatperioden?

## **Inriktningsmål**

Inriktningsmål är mål på flera års sikt. Dessa är beslutade av kongressen i det inriktningsdokument som anger vad förbundet ska uppnå under kongressperioden. Inriktningsmål anger normalt ett önskvärt tillstånd hos medlemmarna och svarar på frågan Vad vill vi uppnå på sikt?

## **Perspektiv**

Med perspektiv anger vi viktiga aspekter som ska genomsyra vår verksamhet såväl för de prioriterade frågorna som för annan verksamhet inom vår organisation och ska svara på frågan Vilka perspektiv ska genomsyra vår verksamhet?

## **Årets prioriteringar**

Som en fördjupning och konkretisering till det av kongressen beslutade inriktningsdokumentet pekar styrelsen ut inriktningsmål som är särskilt viktiga att följa under året. Dessa beskrivs med hjälp av aktiviteter och förväntat resultat under året. Årets prioriteringar svarar på frågan Vad ska styrelse och VD särskilt följa under året?



# Verksamhetsplan och budget 2018

SKL är en sammanslutning för kommuner, landsting och regioner.

Som arbetsgivar- och medlemsorganisation driver vi deras frågor och erbjuder stöd och service.

Vi väcker frågor, agerar kraftfullt och bildar opinion.

Vårt uppdrag är att ge kommuner, landsting och regioner bättre förutsättningar för lokalt och regionalt självstyre.

Målet är att utveckla välfärden.

Det är en fråga om demokrati.

ISBN 978-91-7585-609-4

Ladda ner på [webbutik.skl.se](http://webbutik.skl.se)

Post: 118 82 Stockholm | Besök: Hornsgatan 20

Telefon: 08-452 70 00 | [www.skl.se](http://www.skl.se)