

Verksamhetsplan och budget 2012

FÖR SVERIGES KOMMUNER OCH LANDSTING



Sveriges
Kommuner
och Landsting



Förord

Åter igen står vi inför ett nytt verksamhetsår med nya möjligheter – och nya utmaningar.

Verksamhetsplanen, som årligen antas av styrelsen, utgår från det inriktningsdokument kongressen beslutar om. Årets prioriterade frågor är de första med ursprung i 2011 års kongress.

SKL:s medlemmar står för en majoritet av välfärdstjänsterna så det är naturligt att huvudfokus för de 12 prioriterade frågorna är vård, skola och omsorg. Vi kommer särskilt att arbeta med barn och unga samt de mest sjuka äldre parallellt med miljö- och klimatåtgärder och patientsäkerhet, för att nämna några exempel.

De 310 medlemmarna gör SKL till Sveriges största arbetsgivarorganisation. Oavsett om man är anställd i kommun, landsting, region eller hos privat utförare så gör man Sveriges Viktigaste Jobb.

Under kommande år ska vi på olika sätt visa vilka fantastiska människor som jobbar i välfärdssektorn och varför deras jobb är Sveriges viktigaste – varje dag.

Väl mött under 2012!



Anders Knappe
Ordförande
Sveriges Kommuner och Landsting

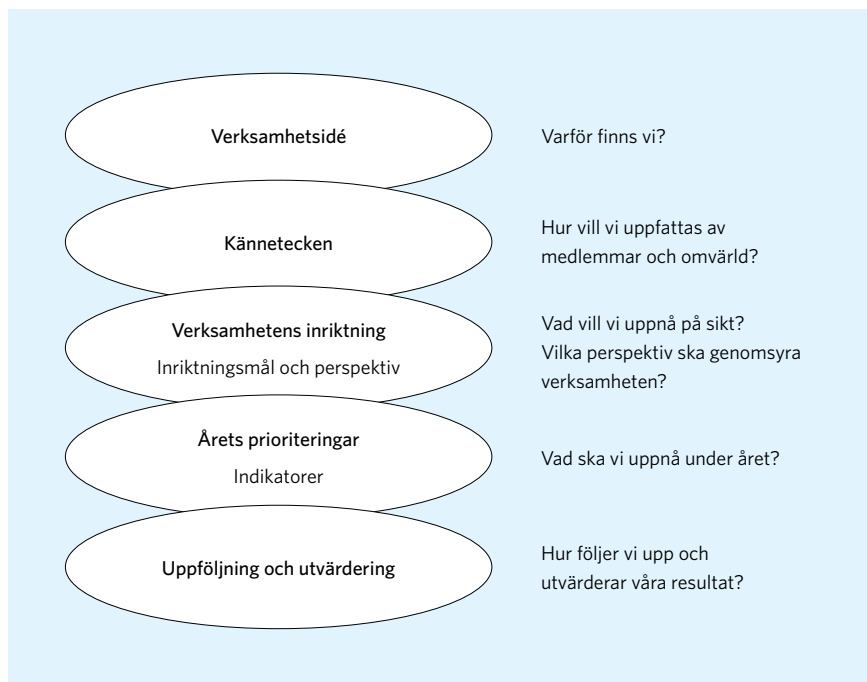


Innehåll

| | |
|----|---|
| 5 | Förbundets styrmodell |
| 6 | Verksamhetsidé |
| 7 | Våra kännetecken |
| 8 | Verksamhetens inriktning |
| 10 | Perspektiv som genomsyrar verksamheten |
| 14 | Årets prioriteringar |
| 43 | Service och rådgivning till medlemmarna |
| 44 | Budget 2012 |
| 48 | Uppföljning och utvärdering |
| 50 | Politisk organisation |
| 54 | Kansliorganisation |
| 58 | Koncernen - förbundets företag |
| 61 | Definitioner |

Förbundets styrmodell

Förbundets styrning av sin verksamhet beskrivs schematiskt i följande figur. Se också definitioner på sidan 61.



Verksamhetsidé

En fråga om demokrati.

SKL är en medlemsorganisation för kommuner, landsting och regioner. Som arbetsgivar- och intresseorganisation driver vi deras frågor och erbjuder stöd och service.

Vi väcker frågor, agerar kraftfullt och bildar opinion.

Vårt uppdrag är att ge kommuner, landsting och regioner bättre förutsättningar för lokalt och regionalt självstyre. Målet är att utveckla välfärden.

Det är en fråga om demokrati.



Våra kännetecken

Kännetecknen uttrycker hur vi vill uppfattas av medlemmarna och omvärlden i några viktiga avseenden. Kännetecknen anger egenskaper, förhållningssätt och kvaliteter hos förbundet som organisation. De är därmed också riktlinjer för vårt inre arbete.

Initiativ

Vi ligger steget före och belyser viktiga omvärldsförändringar. Vi väcker frågor, agerar kraftfullt och bildar opinion.

Trovärdighet

Vi är sakliga, pålitliga och arbetar långsiktigt. Vi kommunicerar väl underbyggda och relevanta fakta. Vi är trovärdiga för såväl medlemmar och parter som media.

Öppenhet

Vi har ett förhållningssätt som präglas av öppenhet och tillgänglighet. Vi inbjuder medlemmarna till delaktighet, bland annat genom nätverk och genom att en stor del av våra nyanställningar ska rekryteras från medlemmarna.

Arbetsglädje

Vi ger plats för individernas engagemang och medarbetarna är motiverade. Ansvar för att bidra är gemensamt.

Verksamhetens inriktning

Kommuner, landsting
och regioner behöver
ständigt förnya och
anpassa verksamheten.
Samtidigt ställs krav på
stabilitet, långsiktighet
och trovärdighet.

För att fullgöra sin uppgift att bidra till medborgarnas trygghet och välfärd behöver kommuner, landsting och regioner ständigt förnya och anpassa verksamheten till nya förutsättningar. Samtidigt ställs krav på stabilitet, långsiktighet och trovärdighet. De närmaste åren står SKL:s medlemmar inför en rad utmaningar som ställer särskilda krav på förbundet.

Utifrån dessa utmaningar har SKL:s kongress i november 2011 angett att förbundets aktiviteter under kongressperioden 2012–2016 ska ha sin utgångspunkt i följande tre inriktningar:

- › Demokrati och självstyre
- › Välfärdens finansiering och utveckling
- › Attraktiva arbetsgivare

För varje inriktning har kongressen dessutom valt att ange ett antal inriktningsmål, totalt 68 stycken. SKL:s styrelse har sedan att väga in dessa i sin årliga planering av förbundets verksamhet tillsammans med övriga 11 uppdrag från kongressen.

”De närmaste åren står SKL:s medlemmar inför en rad utmaningar som ställer särskilda krav på förbundet.”



Perspektiv som genom- syrar verksamheten

Med "perspektiv" avses aspekter som ska genomsyra verksamheten såväl externt som internt. Perspektiven ska beaktas vid planering, beslut, genomförande, uppföljning och utvärdering inom alla våra verksamhetsområden.

Kongressen har i sitt inriktningsdokument för kongressperioden 2012-2016 pekat ut tre perspektiv:

- › EU
- › Jämställdhet
- › Mångfald

SKL integrerar därför EU-perspektivet i sitt arbete och analyserar hur medlemmarnas verksamhet påverkas av EU.

EU-perspektivet

EU påverkar verksamheten i svenska kommuner, landsting och regioner i stor utsträckning. SKL integrerar därför EU-perspektivet i sitt arbete och analyserar hur medlemmarnas verksamhet påverkas av EU. Förbundet företräder medlemmarna gentemot staten, organisationer och andra samhällsaktörer. Påverkansarbetet riktas också mot EU:s institutioner när dessa har inflytande över förutsättningarna för medlemmars verksamhet. SKL driver medlemmarnas intressen i olika europeiska samarbetsorgan.

Indikatorer 2012–2016

- Företrädare för SKL är uppdaterade kring EU:s olika initiativ och ställningstaganden som påverkar medlemmarna. EU:s regelverk utvecklas i en gynnsam riktning.
- Nationell och överstatlig nivå främjar medlemmarnas möjlighet att välja lämpliga driftsformer och ändamålsenliga finansieringsmodeller, samt stödjer tillhandahållandet av tjänster av allmänt intresse.
- Den kommunala självstyrelsen stärks och subsidiaritetsprincipen upprätthålls.

Nyckelaktiviteter 2012

- Samråd sker mellan SKL och berörda sakdepartement i det årliga planerandet, genomförandet och utvärderingen av Europa 2020.
- SKL verkar för att alla svenska regioner har möjlighet att ta del av sammanhållningspolitiken och ha en aktiv roll i framtagandet av nya program.
- SKL agerar om den lokala och regionala nivåns förutsättningar inte tas i beaktande vid riksdagens subsidiaritetsprövning av förslag till ny EU-lagstiftning.
- SKL verkar för att eventuella förändringar av mervärdesskattesystemet sker inom ramen för EU:s befogenheter och att kommuners och landstings beskattningsrätt har beaktats.
- SKL:s arbetsutskott och ledningsgrupp uppdateras kontinuerligt om viktiga EU-ärenden.
- SKL arrangerar interna utbildningar och seminarier samt externa evenemang som belyser EU-relevanta frågor.



Åtgärder som behövs för att uppnå ökad jämställdhet ska identifieras och genomföras.

Jämställdhetsperspektivet

Kvinnor och män ska ha samma makt att forma samhället och sina egna liv. Det förutsätter lika rättigheter, möjligheter och skyldigheter på livets alla områden.

Att arbeta med ett jämställdhetsperspektiv innebär att främja jämställdhet mellan kvinnor och män. Att jämställdhetsperspektivet ska genomsyra förbundets verksamhet innebär att verksamhetsområden ska analyseras utifrån förhållanden för kvinnor och män. Åtgärder som behövs för att uppnå ökad jämställdhet ska identifieras och genomföras. För förbundet har perspektivet ett särskilt intresse utifrån rollen som nationell arbetsgivarorganisation.

Indikatorer 2012–2016


- ✦ Material och utbildningar stödjer medlemmarna i arbetet för jämställda verksamheter genom analyser baserade på kunskap om genus och jämställdhet, med hjälp av könsuppdelad statistik och de jämställdhetspolitiska målen.
- ✦ Det finns en välfungerande samordning av jämställdhetsfrågorna, vilket omfattar stöd för kansliet och utveckling av förbundets arbete med jämställdhetsintegrering.
- ✦ Chefer, medarbetare och förtroendevalda har goda kunskaper om genus och jämställdhet, om vad jämställdhetsintegrering innebär i stort och inom det egna sakområdet.

Nyckelaktiviteter 2012

- ✦ Fördjupningsseminarium i genus och jämställdhet med fokus på politiskt sakområde för beredningar/delegationer/styrelse.
- ✦ Medarbetarutbildning i genus och jämställdhet för minst 15 medarbetare.
- ✦ Utvärdering av jämställdhetsperspektivets genomslag i SKL:s befintliga styrsystem genom att delta i utvecklingen av verktyget MakeQuality.

Mångfaldsperspektivet

Mångfaldsperspektivet innebär att se, förstå, värdesätta och tillvarata individers olikheter. Detta innebär att – vid sidan av könstillhörighet – tillvarata olikheter också när det gäller könsidentitet, ålder, etnisk tillhörighet, religion eller annan trosuppfattning, funktionshinder och sexuell läggning. Att mångfald ska genomsyra förbundets uppdrag innebär att skapa en inkluderande verksamhet där vi och våra medlemmars förmåga att ta tillvara kompetens är nyckeln till kvalitet för både medarbetare och medborgare. Förbundet och dess verksamheter ska analyseras utifrån principen om likabehandling och arbeta för lika rättigheter och möjligheter. Därefter ska åtgärder som behövs för en ökad grad av likabehandling identifieras och genomföras. För förbundet har perspektivet ett särskilt intresse utifrån rollen som nationell arbetsgivarorganisation.



Förbundet och dess verksamheter ska analyseras utifrån principen om likabehandling och arbeta för lika rättigheter och möjligheter.

Indikatorer 2012–2016

- SKL:s politiska ledning och andra ledande företrädare för förbundet berör mångfaldsperspektivet vid både externa och interna framträdanden.
- Mångfaldsperspektivet ingår i förbundets strategiska dokument såsom policydokument, verksamhetsplan och årsredovisning.

Nyckelaktivitet 2012

- Ta fram en strategi för förbundets arbete med mångfald.

Årets prioriteringar

Som en fortsatt fördjupning och konkretisering till den av kongressen valda inriktningen för verksamheten under perioden 2012–2016 har styrelsen pekat ut ett antal frågor som särskilt viktiga att följa under år 2012. Dessa beskrivs i det följande med hjälp av målsättningar i form av indikatorer. Till beskrivningen har dessutom fogats de av kongressen formulerade inriktningsmål eller andra uppdrag som tydligast har bäring på respektive fråga.

Totalt har 12 prioriterade frågor pekats ut för 2012

- Bättre resultat i skolan
- Bättre stöd till utsatta barn
- Unga till arbete
- Bättre liv för sjuka äldre
- Jämlika välfärdstjänster
- Minska vårdskadorna
- Högre ambitioner på klimatområdet
- Stärk kollektivtrafiken i samhällsplaneringen
- Sveriges Viktigaste Jobb
- Enklare i eSamhället
- Tydligare uppdrag och samspel mellan ledande politiker och tjänstemän
- Bättre system för beställning, upphandling och uppföljning



Bättre resultat i skolan

Den svenska skolan är inte så dålig som debatten kan ge intryck av, men inte heller så bra som den borde vara. För att resultaten ska bli bättre måste alla elever få det stöd de behöver med så tidiga insatser som möjligt.

Att bryta skol-segregationen är ett gemensamt uppdrag som måste tas på allvar.

Forskningen visar att det är effektivt för både den enskilde och samhället med tidigt stöd och att förskolan här spelar en viktig roll. Att bryta skol-segregationen är ett gemensamt uppdrag som måste tas på allvar.

Det finns exempel på att det är möjligt att lyfta skolans resultat på några år, men då måste alla involverade arbeta aktivt mot gemensamma mål och hämta inspiration hos dem som lyckas väl. Både för att lära av andra men också för att det hos dem som lyckas väl finns en god självbild. I den svenska debatten lyfts snarare de som misslyckas fram, vilket gör att behovet av att uppvisa goda exempel för att stärka förtroendet för den svenska skolan ökar.

Ett skickligt ledarskap på alla nivåer krävs för att styra verksamheten till högre måluppfyllelse utifrån lokala förutsättningar. Forskning och framgångsrika arbetssätt måste alltmer präglade undervisningen. Lärare behöver lära av och coacha varandra och ta ett större gemensamt ansvar för alla elevers resultat. Det behövs karriärvägar för lärare och skolan behöver rekrytera de mest lämpade att bli lärare och skolledare. Dessa utgångspunkter ligger till grund för förbundets aktiva satsningar för att öka skolresultaten, bland annat den matematiksatsning som initierades 2011.

Kongressens inriktningsmål 2012–2016

- SKL ska verka för att alla elever ska uppnå skolans kunskapsmål.
- SKL ska verka för att kompetens och skicklighet hos befintliga lärare och annan pedagogisk personal utvecklas.
- SKL ska stödja medlemmarna i att utveckla attraktiva villkor och organisatoriska förutsättningar som möjliggör ett gott ledarskap.

Indikatorer 2012

- I minst 10 procent av kommunerna har en skolledare deltagit i SKL:s och Rektorsakademins kvalificerade ledarskapsutbildning för förskola och skola.
- Minst 30 kommuner deltar i förbundets matematiksatsning.
- En markant ökning av medlen till den utbildningsvetenskapliga forskningen har föreslagits i regeringens forskningsproposition.



FAKTA

Förbundets matematiksatsning och skolledarutbildning är nya insatser och årets indikatorer utgör därför ett nolläge.

Sammanlagt fördelas 4,5 miljarder för forskning genom Vetenskapsrådet (VR), varav 165 miljoner går till utbildningsvetenskaplig forskning. VR bedömer att medlen till utbildningsvetenskaplig forskning bör öka med cirka 60 mkr.

Bättre stöd till utsatta barn

Samordningen behöver förbättras på såväl nationell som på regional och lokal nivå och staten behöver ge huvudmännen ett bättre kunskapsstöd.

På olika nivåer satsar samhället idag stora resurser på insatser till barn och ungdomar.

På olika nivåer satsar samhället idag stora resurser på insatser till barn och ungdomar. Många barn i Sverige växer upp under goda ekonomiska förhållanden. Men det finns grupper av barn som halkat efter i välfärdsutvecklingen, bland annat barn med utländsk bakgrund, barn i storstädernas förorter, barn till ensamstående och barn som lever i familjer med långvarigt ekonomiskt bistånd. Det råder samtidigt en viss oklarhet kring ansvarsfördelningen mellan olika huvudmän. Samordningen behöver förbättras på såväl nationell som på regional och lokal nivå och staten behöver ge huvudmännen ett bättre kunskapsstöd.

Det finns en stor okunskap om vilka effekterna är av de insatser barnen får. Barnens egna erfarenheter av insatserna kan tas tillvara på ett bättre sätt. Kunskapen om vårdens innehåll och effekter behöver öka för att kunna ge barnen ett bra stöd, använda resurserna effektivt och säkra tillgången till adekvata insatser. Villkoren för flickor respektive pojkar behöver beaktas i verksamheterna. Det krävs krafttag och målmedvetet arbete för att skapa gemensamma lednings- och styrningsstrukturer mellan huvudmän och mellan verksamheter. Det krävs också starka incitament och systematisk uppföljning för att synkronisering av insatser mellan skola, socialtjänst och hälso- och sjukvård ska bli märkbar för barn och föräldrar. SKL har en unik möjlighet att ge kommuner, landsting och regioner stöd

att gemensamt arbeta målgruppsfokuserat och verksamhetsöverskridande för att ge barnen bra förutsättningar för sina framtida liv. Inte minst är kultur- och fritidsaktiviteter av stor betydelse för att främja goda villkor för barn och ungdomar.

Kongressens inriktningsmål 2012-2016

- ✦ SKL ska stödja utvecklingen i riktning mot att huvudmännen arbetar utifrån ett helhetsperspektiv på barns behov.
- ✦ SKL ska fortsätta stödja medlemmarna i att utveckla en evidensbaserad praktik.

Indikatorer 2012

- ✦ Samtliga kommuner, landsting och regioner har upprättat samverkansavtal som tydliggör ansvarsgränser för stöd till barn för att främja deras psykiska hälsa och sociala situation.
- ✦ Minst hälften av kommunerna och landstingen har börjat tillämpa en av SKL framtagen checklista som stöd för styrning och ledning över huvudmannagränser gällande utsatta barn.
- ✦ Kommunerna har tillgång till modeller och verktyg för att arbeta med att höja kvaliteten för placerade barn.
- ✦ Alla län har erbjudits stöd för att kunna utveckla systematisk uppföljning av placerade barn och unga.



FAKTA

2011 hade 47 procent av landets socialnämnder samverkansöverenskommelser med barn- och ungdomspsykiatri på ledningsnivån och 42 procent med barnhälsovården. 65 procent av landets kommuner hade dokumenterade rutiner för hur fel och brister följs upp och analyseras.

Unga till arbete

Sverige måste få ner ungdomsarbetslösheten. Det är en fråga om att ta tillvara arbetskraft, skapa ekonomisk tillväxt och säkerställa nödvändiga skatteintäkter.

Det är oroande att arbetslösheten bland svenska ungdomar i åldern 15–24 år har ökat och ligger högre än snittet inom EU.

Det är oroande att arbetslösheten bland svenska ungdomar i åldern 15–24 år har ökat och ligger högre än snittet inom EU. Kommunala insatser, främst inom utbildnings- och arbetsmarknadsområdet men även inom socialtjänst, kultur och fritid, spelar en avgörande roll för ungas möjligheter att etablera sig i arbetslivet.

Fokus för SKL:s insatser i den här frågan är att stödja styrning och ledning i kommunerna i arbetet med att underlätta ungas etablering på arbetsmarknaden. Frågan rymmer två aspekter. Den ena är förebyggande och handlar om att undvika att unga hamnar i arbetslöshet och bidragsberoende. Den andra inriktas på aktiva åtgärder för ungdomar som varken arbetar eller studerar.

Kongressens inriktningsmål 2012–2016

- SKL ska verka för en bättre organisation av myndighetssamverkan med ökad samordning av resurser för arbetslösa med särskilt fokus på ungdomarna.
- SKL ska verka för att alla elever ska uppnå skolans kunskapsmål.

Indikatorer 2012

- Ett metodstöd för bättre koppling mellan skola och arbetsmarknad genom förbättrad studie- och yrkesvägledning finns tillgängligt för medlemmarna.
- För att möjliggöra jämförelser av elevers hälsa över landet finns det ett nationellt system för webbaserad inrapportering av antalet hälsosamtal och dess resultat.
- Fem regionförbund och kommunförbund deltar i ett samverkansprojekt för att minska utbildningsavbrotten i gymnasieskolan.
- En guide finns tillgänglig för kommunerna med exempel på hur de kan genomföra informationsansvaret för unga i åldern 16–19 år som varken arbetar eller studerar.



FAKTA

År 2010 var arbetslösheten bland ungdomar 25,2 procent jämfört med 8,4 procent för hela befolkningen. För att förbättra övergången mellan skola och arbetsliv krävs en starkare koppling dem emellan under studietiden. Dessutom behöver fler elever avsluta sina gymnasiestudier med godkända betyg, något som även EU:s tillväxtstrategi, EU 2020, understryker. Idag är det bara omkring 75 procent av alla svenska gymnasieelever som avslutar sina studier inom fyra år.

Bättre liv för sjuka äldre

Den kvalitativa uppföljning av multisjuka äldre som SKL genomfört visar att det saknas helhetsperspektiv i vård och omsorg om denna grupp.

För att klara det framtida stigande behovet av vård och omsorg om äldre behöver ett skifte ske mot öppna vårdformer.

Dagens primärvård har inget tydligt uppdrag för gruppen sjuka äldre. Det medför att kroniskt sjuka äldre personer hänvisas till akutmottagningar som inte är utformade för deras behov. Konsekvensen blir ofta vård på sjukhus som tar stora resurser i anspråk. För att klara det framtida stigande behovet av vård och omsorg om äldre behöver ett skifte ske mot öppna vårdformer.

Med stöd av kvalitetsregistren Svenska Palliativregistret och Senior Alert har SKL:s medlemmar påbörjat ett förändringsarbete med målet att införa ett förebyggande arbetssätt som är systematiskt och bygger på evidensbaserad praktik. Ökat deltagande i kvalitetsregister inom äldreområdet ger verksamheterna resultat som kan användas i det dagliga förbättringsarbetet och utgör även ett bra underlag för effektiv styrning och ledning. Satsningen som skett i samverkan med staten genom en överenskommelse kring prestationsbaserade statsbidrag har hittills varit framgångsrik.

Kongressens inriktningsmål 2012–2016

- SKL ska verka för att vården och omsorgen om de mest sjuka äldre blir mer effektiv.

Indikatorer 2012

- Överbeläggningarna på sjukhus har minskat med en tredjedel.
- 75 procent av personer som avlidit på särskilt boende har fått ett läkarsamtal om att livet närmar sig slutet.
- 5 000 vårdenheter inom svensk vård och omsorg har infört ett strukturerat förebyggande arbetssätt och är aktiva användare av kvalitetsregistret Senior Alert.
- 500 vårdcentraler registrerar sina demensutredningar i kvalitetsregistret SveDem.



FAKTA

Cirka 80 procent av landets sjukhus har överbeläggningar och utlokaliserade patienter varje vecka. Idag erhåller knappt 30 procent av de personer som dör i särskilda boenden ett läkarsamtal om att livet närmar sig slutet. Idag deltar 259 kommuner och 18 landsting i registret Senior Alert. Av landets nästan 1 000 vårdcentraler är idag 94 anslutna till kvalitetsregistret SveDem och 53 har aktivt utfört registreringar.

Jämlika välfärdstjänster

Lika till alla leder inte till jämlikhet. Att göra jämlikt innebär att göra skillnad.

Målet är att alla – oavsett kön, ålder, etnisk bakgrund, inkomst, bostadsort eller funktionshinder – ska ha tillgång till samhällets välfärdstjänster samt bemötas och behandlas på ett likvärdigt sätt. Det gäller välfärdstjänster inom såväl hälso- och sjukvård, äldreomsorg och skola som inom kultur och fritid. Flera rapporter, bland annat SKL:s rapport Vård på (o)lika villkor, belyser att människors hälsa, levnadsvillkor och tillgång till samhällets tjänster är ojämlik.

Skillnader i livslängd ökar mellan de med längre och kortare utbildning. Ensamstående kvinnor med barn röker mer och har mer besvär med värk, psykisk ohälsa och övervikt. Barn till föräldrar med kort utbildning har betydligt lägre grundskolebetyg än barn till föräldrar med hög utbildning. Personer med låg utbildning avstår oftare från att söka vård trots att de behöver den. Trenden är oroande – skillnader mellan olika grupper i samhället ökar. Jämlikhetsfrågor är idag medialt uppmärksammade och står högt på den nationella agendan liksom i kommuners, landstings och regioners arbete.

SKL har under de senaste åren arbetat för en mer jämlik hälso- och sjukvård. Frågan har under 2011 breddats och innefattar nu även andra välfärdstjänster. Kunskapsunderlag har tagits fram och utvecklingsprojekt har påbörjats. Under 2012 fördjupas detta arbete med konkreta insatser inom hälso- och sjukvården liksom ett fortsatt arbete med insatser som påverkar sektorns övriga välfärdstjänster. En viktig aspekt är hur vårdvalsmodellerna och privata försäkringslösningar kan förenas med principerna om jämlik vård och effektiv resursanvändning.

Trenden är oroande
– skillnader mellan
olika grupper i
samhället ökar.

Kongressens inriktningsmål 2012–2016

- SKL ska verka för att kommuner, landsting och regioner får det stöd de behöver för att aktivt främja lika rättigheter och möjligheter och att motverka diskriminering i skolan, i hälso- och sjukvården, i arbetslivet och i samhällslivet i övrigt.
- SKL ska stödja medlemmarna i deras hälsofrämjande och förebyggande arbete för att utjämna hälsoskillnader och långsiktigt säkerställa en effektiv resursanvändning i den offentligt finansierade verksamheten.

Indikatorer 2012

- I minst åtta landsting/regioner pågår förbättringsarbete i första linjens hälso- och sjukvård för att åstadkomma en mer jämlik vård.
- Genom en kunskapsöversikt har sektorn tillgång till kunskap om jämlikhet/ojämlikhet i äldreomsorgens tjänster och exempel på förbättringsarbete.



Minska vårdskadorna

Arbetet för säkrare hälso- och sjukvård utgår från en nollvision avseende antalet undvikbara skador i vården.

För att minska vårdskadorna krävs att vårdgivarna kan bedöma om en verksamhet i hälso- och sjukvården är säker och om det patientsäkerhetsarbete som bedrivs är framgångsrikt. Som underlag behövs fakta om antalet patienter som skadas i vården.

Genom att i efterhand granska patientjournaler med hjälp av metoden strukturerad journalgranskning kan inträffade vårdskador identifieras och mätas. Metoden kompletterar andra sätt att mäta på, till exempel avvikelserapportering eller mätningar av specifika vårdskador som vårdrelaterade infektioner och trycksår. Förutom att mäta antalet vårdskador bidrar metoden också till att öka medvetenheten om varför vårdskador inträffar.

Genom att ansluta lokala journalsystem till det nationella IT-stödet Infektionsverktyget kan vårdrelaterade infektioner förebyggas och på sikt minska. Med stöd av Infektionsverktyget kan vårdgivarna på ett enkelt och enhetligt sätt dokumentera, lagra och följa upp information om antibiotikabehandlade vårdrelaterade infektioner.

Den nya patientsäkerhetslagen stärker patienters och närståendes möjlighet att medverka i patientsäkerhetsarbetet och ger dem rätt till att bli informerade om när en vårdskada inträffar. Det förutsätter att vårdgivarna kan upptäcka vårdskador och identifiera dem.

Genom att ansluta lokala journalsystem till det nationella IT-stödet Infektionsverktyget kan vårdrelaterade infektioner förebyggas och på sikt minska.

Kongressens inriktningsmål 2012-2016

- SKL ska stödja medlemmarna i arbetet med att förbättra patientsäkerheten inom vård och omsorg.

Indikatorer 2012

- Alla landsting har under 2012 arbetat systematiskt med strukturerad journalgranskning under minst tre månader, antingen genom att granska 20 journaler per månad och sjukhus eller 10 journaler per månad och klinik.
- Alla landsting har under 2012 påbörjat arbetet med att införa Infektionsverktyget genom att ha tagit väsentliga steg till en organisation för införande på samtliga sjukhus.



FAKTA

2011 använde 11 landsting strukturerad journalgranskning i någon omfattning. Av dessa 11 förde 10 stycken statistik över antalet vårdskador, övriga 10 landsting har ännu inte infört journalgranskning.

Högre ambitioner på klimatområdet

För att minska klimatpåverkan behöver samhället bli mer klimatsmart och resurseffektivt.

Genom åtgärder kan uppåt 20 miljoner ton koloxid sparas under en tioårsperiod.

Det finns stora möjligheter inom energieffektivisering och omställning till förnybar energi där kommuner, landsting och regioner har viktiga roller. Genom åtgärder kan uppåt 20 miljoner ton koloxid sparas under en tioårsperiod, vilket motsvarar en tredjedel av dagens nationella utsläpp.

Staten behöver ta ett större ansvar för att stimulera och stödja arbetet för att Sverige ska vara ett föredöme. På liknande sätt som staten avtalat med landstingen om en kömiljard inom sjukvården behövs en satsning på klimatarbetet. En klimatomiljard skulle kunna stödja kommuner, landsting och regioner i deras klimatarbete och energieffektivisering i egna verksamheter. Flertalet av de bostadsområden som byggdes under 60- och 70-talet står inför omfattande problem; stort energiläckage, stort behov av renovering, dåliga utemiljöer och problem med avfallshanteringen.

Kommunerna får idag kritik för att de ställer energikrav och miljöprofile-rar sig vid försäljning av kommunägd mark. SKL ska driva fram ett system för kommunernas sätt att profilera sig som underlättar för marknaden att kunna leva upp till höga krav på energieffektivisering i nybyggnation.

Mängden avfall är ett mått på konsumtionen och produktionen i samhället. Det är angeläget att minska avfallsmängderna bland annat ur ett klimatperspektiv. SKL ska verka för att lagstiftningen, bland annat implementeringen av EU:s avfallsdirektiv, ger medlemmarna möjlighet att utveckla den lokala och regionala avfallshanteringen. SKL ska stödja utvecklingen av nya lösningar samt sprida goda exempel.

Kongressens inriktningsmål 2012-2016

- SKL ska verka för att medlemmarna får förutsättningar att driva ett långsiktigt och offensivt energieffektiviserings- och klimatarbete där den egna verksamheten blir ett föredöme i energieffektivisering och omställning till förnybar energi.

Indikatorer 2012

- Vid försäljning av kommunal mark finns en modell för kommuner att ställa långtgående krav på energieffektiva hus vid nybyggnation.
- SKL har utformat ett förslag till statligt klimatstöd med syftet att kommunerna ska kunna driva ett offensivt klimatarbete.
- Kommunerna har tillgång till goda exempel på hur avfallsmängderna kan minskas.



Stärk kollektivtrafiken i samhällsplaneringen

Enligt den nya kollektivtrafiklagen, som träder i kraft 2012, ska det finnas en kollektivtrafikansvarig myndighet i varje län.

Landstinget, regionförbundet eller ett kommunalförbund kommer att utgöra regional kollektivtrafikmyndighet. Kollektivtrafikmyndighetens strategiska beslut ska framgå av ett regionalt trafikförsörjningsprogram. Myndigheten ska också fastlägga vilken trafik som ska omfattas av allmän trafikplikt. Det politiska inflytandet över kollektivtrafiken har under lång tid varit svagt. Då kollektivtrafiken är en strategiskt betydelsefull fråga för den regionala utvecklingen och för att utveckla det hållbara resandet är ett viktigt syfte med den nya lagen att stärka det politiska inflytandet över kollektivtrafiken. Kunskapen om kollektivtrafikens samhällsnytta och dess betydelse för en hållbar regional utveckling måste öka.

Kollektivtrafikplaneringen måste integreras med annan samhällsplanering på såväl regional som lokal nivå. Kollektivtrafikpolitiska frågor måste också på ett bättre sätt än idag samordnas med andra trafikpolitiska beslut, exempelvis vad gäller parkeringsfrågor och cykelplanering.

För att kunna utveckla kollektivtrafiken och öka kollektivtrafikresandet kommer det att krävas ökade ekonomiska resurser. Idag finansieras kollektivtrafiken med biljettintäkter och direkta tillskott av skattemedel. Alternativ till nuvarande finansieringsformer för kollektivtrafiken bör tas fram. Det kan exempelvis vara exploateringsavgifter, parkeringsplatsavgifter eller värdestegringsavgifter. Kunskapen om hur de ekonomiska styrmedlen påverkar kollektivtrafikens konkurrenskraft bör också förbättras.

Kollektivtrafikplaneringen måste integreras med annan samhällsplanering på såväl regional som lokal nivå.

Kongressens inriktningsmål 2012–2016

- SKL ska verka för bättre förutsättningar för en utbyggd kollektivtrafik och en långsiktigt hållbar finansiering av infrastrukturen, byggd på tydlighet i statens ansvar och åtagande och en utveckling av alternativa finansieringslösningar.
- SKL ska verka för att transportsystemet utvecklas så att både gods- och persontransporter i framtiden sker på bästa möjliga hållbara och effektiva sätt.
- SKL ska verka för att staten ger kommuner och regioner bättre verktyg och rådighet för att planera och bygga hållbara och attraktiva städer och samhällen.

Indikatorer 2012

- En arena för erfarenhetsutbyte och kunskapsspridning för de nya kollektivtrafikmyndigheterna finns inrättad.
- Medlemmarna upplever att den politiska styrningen av kollektivtrafiken har stärkts.
- SKL har initierat en debatt om alternativa former för finansiering av kollektivtrafiken.

FAKTA

Den nya lagen om kollektivtrafik medför nya uppgifter för medlemmarna. Företrädare för de regionala kollektivtrafikmyndigheterna har gett uttryck för att SKL ska företräda dessa myndigheter och ge medlemsstöd kopplat till myndighetsuppgiften. Samarbetet med kollektivtrafikmyndigheterna behöver därför utvecklas.

Kollektivtrafiken finansieras idag genom biljettintäkter och överkommunalskatten. Om en fördubbling av kollektivtrafikresandet ska uppnås behöver nya finansieringsformer och styrmedel utvecklas.



Sveriges Viktigaste Jobb

Kommunikationssatsningen Sveriges Viktigaste Jobb syftar till att öka kunskapen och skapa nyfikenhet och intresse för jobben i välfärdssektorn och för kommuner, landsting och regioner som arbetsgivare. Den ska också bidra till ökad stolthet över det viktiga arbete som utförs i välfärdssektorn.

De mest engagerade och motiverade medarbetarna finns i kommuner, landsting och regioner.

De mest engagerade och motiverade medarbetarna finns i kommuner, landsting och regioner. Däremot får arbetsplatserna i kommuner, landsting och regioner lägre betyg när det handlar om image. Det glappet är problematiskt.

Välfärdssektorn – kommuner, landsting och privata utförare – kommer att rekrytera tusentals nya medarbetare de närmaste åren. För att kunna fortsätta att erbjuda välfärdstjänster av bästa kvalitet måste arbetsgivarna få kompetenta medarbetare att stanna kvar och unga att söka sig till välfärdsjobben.

Mot denna bakgrund driver SKL den fyraåriga kommunikationssatsningen Sveriges Viktigaste Jobb. Inom ramen för satsningen ska SKL stiga fram i den arbetsgivarpolitiska debatten, visa vad vi gör, föra ut egen fakta, statistik, rapporter och vässa vår opinionsbildning. Vi ska också förse medlemmarna med bättre verktyg och stöd i arbetet med att bygga sina arbetsgivarvarumärken.

Kongressens inriktningsmål 2012-2016

- SKL ska verka för att kommuner, landsting och regioner är, och uppfattas som, attraktiva arbetsgivare för både kvinnor och män.

Indikatorer 2012

- 75 procent av personalcheferna i kommuner, landsting och regioner känner till kommunikationssatsningen Sveriges Viktigaste Jobb.
- Artiklar/medieinslag som är ett resultat av SKL:s opinionsbildning inom ramen för kommunikationssatsningen Sveriges Viktigaste Jobb har publicerats i minst 15 län.
- Arbetet med att ta fram Öppna jämförelser på det arbetsgivarpolitiska området för publicering 2013 har inletts.



Enklare i eSamhället

Offentlig sektor möter utmaningar som kräver nytänkande och strategiskt utnyttjande av informationsteknik (IT).

Genom ökat fokus på IT som stöd för verksamhetsutveckling kan servicen förbättras, kvaliteten och effektiviteten höjas, innovationskraften och delaktigheten stödjas. För att realisera de höjda ambitionerna som bland annat lyfts fram i regeringens Digitala Agenda och SKL:s Strategi för eSamhället krävs ett brett engagemang. Då kommuners, landstings och regioners samhällsuppdrag i grunden är lika och starkt sammankopplade, även med staten och andra organisationer, finns behov av att i högre grad samverka kring denna verksamhetsutveckling.

Med nationell uppslutning kring vissa gemensamma spelregler för e-förvaltning och e-tjänster stärks beställarrollen och ett enkelt, säkert och integritetsbevarande informationsutbyte över verksamhets- och organisationsgränser möjliggörs. Smarta och samordnade upphandlingar är ett viktigt verktyg för framgång.

Förutom pågående e-samverkan inom till exempel eHälsa, e-handel och geodata behöver e-samverkan etableras inom också övriga verksamhetsområden: för ökad måluppfyllelse i skolan, för att förenkla för företagare samt inom samhällsbyggnad, trafik och miljö, kultur och fritid. Det är avgörande för utvecklingen av e-samhället att en svensk e-legitimation kommer på plats snarast. E-legitimationsnämnden ansvarar för att ett införande av en svensk e-legitimation kan ske vid halvårsskiftet 2013.

Det är avgörande för utvecklingen av e-samhället att en svensk e-legitimation kommer på plats snarast.

Kongressens inriktningsmål 2012–2016

- SKL ska, tillsammans med medlemmarna, verka för att fler medborgare får tillgång till bra e-tjänster och möjligheter att enkelt och säkert kunna sköta sina offentliga ärenden.
- SKL ska stödja medlemmarnas arbete med att utveckla innehåll och former för att stärka brukarnas roll i produktionen av välfärdstjänster.
- SKL ska verka för en sammanhållen, säker och tillgänglig hälso- och sjukvård, med stort inslag av patient- och brukarinflytande som ger möjlighet till val, bland annat genom en utvecklad eHälsa.
- SKL ska verka för att skolan moderniseras, organisatoriskt och verksamhetsmässigt samt som arbetsplats för elever och lärare.

Indikatorer 2012

- I nära samverkan med medlemmar, staten och andra relevanta aktörer har SKL tagit fram handlingsplaner med finansiering för sex eProgramområden: eHälsa, Skola, Näringsliv och arbete, Samhällsbyggnad, trafik och miljö, Kultur och fritid, Demokrati och delaktighet.
- Samtliga landsting och regioner erbjuder invånarna grundläggande personliga eHälsotjänster.
- SKL Kommentus Inköpscentral har förberett samordnade upphandlingar rörande system för e-arkiv och nationell öppen skolplattform som ska erbjudas medlemmarna.
- Den nya svenska e-legitimationen tillgodoser kommuners, landstings och regioners samlade behov.



FAKTA

Metoden för personliga hälsotjänster, ”Mina vårdkontakter”, finns idag tillgänglig för invånare i hela landet. Antalet invånarkonton är 750 000. 55 000 verksamma inom vården har ett användarkonto. ”Mina vårdkontakter” finns hos 4 000 vårdmottagningar.

Tydligare uppdrag och samspel mellan ledande politiker och tjänstemän

En tydlig ansvars- och uppdragsfördelning och ett väl fungerande samspel mellan toppolitiker och chefstjänstemän är centrala framgångsfaktorer för att skapa genomslag och resultat av politiken.

Hur ansvaret ska fördelas måste slutligen alltid avgöras utifrån varje kommuns, landstings och regions unika förutsättningar. Någon lagreglering finns inte utan kommunallagen lägger ansvaret odelat på de förtroendevalda. Alla kommuner, landsting och regioner lägger ner ett stort arbete med att tydliggöra uppdragen och skapa ett bra samspel, i huvudsak mellan ordförande och den ledande tjänstemannen.

2011 års arbete har resulterat i ett underlag som beskriver framgångsfaktorer för vad som skapar en tydligare fördelning i uppdragen och ett förtroendefullt samspel. Med detta underlag som utgångspunkt behöver det under 2012 utarbetas ett verktygspaket som kan ge konkret vägledning för hur man kan arbeta i enskilda kommuner, landsting och regioner med att förtydliga uppdrag, ansvar och samspel. Arbetet med att undersöka rimliga förutsättningar för att möjliggöra en tydlighet i uppdragen fortsätter i samband med översynen av kommunallagen. Allt med fokus på att medverka till en rationell styrning.

Kongressens inriktningsmål 2012-2016

- SKL ska verka för ett modernare kommunalrättsligt ramverk för ansvarsfördelning och beslutsfattande på ledningsnivå.
- SKL ska medverka till att stärka och utveckla ett hållbart politiskt ledarskap.

Indikatorer 2012

- En översyn av tänkbara lösningar för att tydliggöra uppdragen är framtagen.
- Kommuner, landsting och regioner har tillgång till konkret stöd för ett lokalt arbete med ansvarsfrågan genom dels ett verktygspaket, dels ett nätverksstöd.



Bättre system för beställning, upphandling och uppföljning

Arbetet med att kvalitetssäkra verksamheter som drivs av andra aktörer fortsätter under 2012 med tyngdpunkt på att ge stöd till medlemmarnas införande och utveckling av system och rutiner för detta.

Under 2011 initierades frågan hur välfärden kan kvalitetssäkras utifrån de krav som ställs i förfrågningsunderlag och godkännanden. I de diskussioner som förts med kommuner, landsting och regioner framkommer att det finns behov av att utveckla medlemmarnas arbete med att strategiskt följa upp och kontrollera olika verksamheter och då speciellt verksamheter som drivs inom till exempel förskola, skola, socialtjänst samt hälso- och sjukvård. I dessa system är kommunens och landstingets uppgift bland annat att se till att brukarna erhåller en garanterad kvalitet. Detta har också uppmärksammats av bland andra Skolinspektionen, och i samband med den senaste tidens granskningar av äldreomsorgen.

En allt större del av äldreomsorgen bedrivs i privat regi varav en del ägs av internationella koncerner. SKL kan bidra till att kvalitetssäkra vården och omsorgen genom att bistå medlemmarna med expertkunskap vid upphandling och uppföljning.

Forskning visar att det i Sverige är mindre vanligt än i många andra europeiska länder att vid upphandling ställa sociala krav. SKL kan bistå med råd och stöd kring hur medlemmarna vid upphandling formulerar kvalitetskrav och övriga krav som uppfyller svensk lagstiftning. Det är inte acceptabelt att det kan förekomma att företag anlitar svart arbetskraft, för överskott till skatteparadis och inte kontrollerar att alla underleverantörer har F-skattebevis och betalar skatter och avgifter. Meddelarskydd ska alltid tillämpas.

Hur kan kommuner, landsting och regioner konkret arbeta med uppföljning och kontroll för att säkra att verksamheter bedrivs enligt överenskomna kontrakt samtidigt som möjlighet till innovation ges? Hur kan det specifikt se ut inom olika verksamhetsområden?

SKL kan bidra till att kvalitetssäkra vården och omsorgen genom att bistå medlemmarna med expertkunskap vid upphandling och uppföljning.



Kongressens inriktningsmål 2012–2016

- SKL ska stödja medlemmarnas anpassning och metodutveckling av styrning, uppföljning, kontroll och revision när uppdrag och driftformer förändras.
- SKL ska verka för att utveckla politikens möjligheter att styra och kontrollera kommunens välfärdstjänster samt verka för likvärdiga förutsättningar oavsett om verksamheten drivs av offentlig eller privat aktör.

Indikatorer 2012

- Kommuners, landstings och regioners beställningar ger förutsättningar för god kvalitet, uppföljning och kontroll.
- Kommuner, landsting och regioner har tillgång till rutiner och instrument för uppföljning och kontroll utifrån de krav som ställs i förfrågningsunderlag och godkännanden.
- Kommuners, landstings och regioners arbete med rutiner och instrument tillgodoser att privata och offentliga leverantörer följs upp och kontrolleras på ett konkurrensneutralt och likvärdigt sätt.
- Kommuner, landsting och regioner har tillgång till rutiner och instrument för att komma tillrätta med ekonomiska oegentligheter vid alternativ drift.

FAKTA

Kommunerna köpte år 2010 verksamhet för 79,9 miljarder kronor vilket motsvarar 17 procent av verksamheternas nettokostnader. För landstingen var motsvarande siffror 41 miljarder eller 21 procent. Skillnaderna i landet är mycket stora.



*”Hur kan kommuner,
landsting och regioner
konkret arbeta med
uppföljning och kontroll?”*





”Vid en förfrågan via telefon eller e-post ska svar eller besked ges inom tre arbetsdagar om hur ärendet kommer att hanteras.”

Service och rådgivning till medlemmarna

Vid sidan av de prioriterade frågor som styrelse och VD särskilt ska följa under året bedriver förbundet en omfattande basverksamhet inom service och rådgivning. Detta uppdrag har stor betydelse för medlemmarna.

SKL:s service och rådgivning innefattar i huvudsak följande tjänster:

- Informera medlemmarna om händelser och utveckling som påverkar dem.
- Erbjuder medlemmarna kurser och utbildningar.
- Tillhandahåller rådgivning till medlemmarna.
- Vara en nationell mötesplats för medlemmarna.

För att det ska vara tydligt för kommuner, landsting och regioner vad de kan förvänta sig av SKL införde förbundet under våren 2011 ett servicelöfte. Vid en förfrågan via telefon eller e-post ska svar eller besked ges inom tre arbetsdagar om hur ärendet kommer att hanteras. I servicelöftet ingår också att vi gärna håller telefon- eller webbsända möten.

Sedan år 2005 genomförs återkommande mätningar av hur medlemmarna uppfattar förbundets verksamhet. Mätningarna visar bland annat att förbundets service och rådgivning generellt sett är mycket uppskattad.

Sedan år 2005 genomförs återkommande mätningar av hur medlemmarna uppfattar förbundets verksamhet.

Budget 2012

Tabellen nedan beskriver förbundets budgeterade intäkter och kostnader för år 2012.

| INTÄKTER (mkr) | Budget 2012 | Budget 2011 | Differens 2012/2011 |
|--|-------------|-------------|------------------------|
| Förbundsavgifter | 425 | 425 | 0 |
| Sålda tjänster ¹ | 99 | 95 | 4 |
| Externfinansierade projekt ² | 489 | 545 | -56 |
| Finansförvaltning (inkl utdelningar) | 33 | 35 | -2 |
| Pensionsstiftelsen - gottgörelse | 40 | 35 | 5 |
| Summa intäkter | 1 086 | 1 135 | -49 |
| KOSTNADER (mkr) | | | |
| Politisk organisation | 37 | 43 | -6 |
| Kansliet (avdelningar och projekt) | 428 | 415 | 13 |
| Externfinansierade projekt | 489 | 545 | -56 |
| Lokaler och internservice | 69 | 69 | 0 |
| Bidrag | 9 | 10 | -1 |
| Pensioner | 40 | 40 | 0 |
| Oförutsedda frågor och övrigt | 14 | 13 | +1 |
| Summa kostnader | 1 086 | 1 135 | -49 |
| RESULTAT efter finansiella poster | 0 | 0 | 0 |

Not. 1.
Består av intäkter från kurs- och konferensverksamhet och skrifter samt koncerninterna intäkter.

Not. 2.
Från och med 2012 redovisas här endast medel som SKL förfogar över.

Intäkter

Intäkten från förbundsavgiften är sammantaget nominellt oförändrad och uppgår år 2012 till 425 mkr. Förbundsavgiften finansierar drygt 71 procent av förbundets kostnader exklusive externfinansierade projekt.

Intäkter från kurser, konferenser och konsultuppdrag bedöms öka något jämfört med budget 2011. Detta beror delvis på att flera av SKL:s större konferenser genomförs vartannat år och nu genomförs 2012. Som motvikt kommer flera avdelningar att genomföra färre konferenser varför nettoeffekten inte blir så stor. Konferenserna är självfinansierade vilket innebär att motsvarande ökning finns på kostnadssidan.

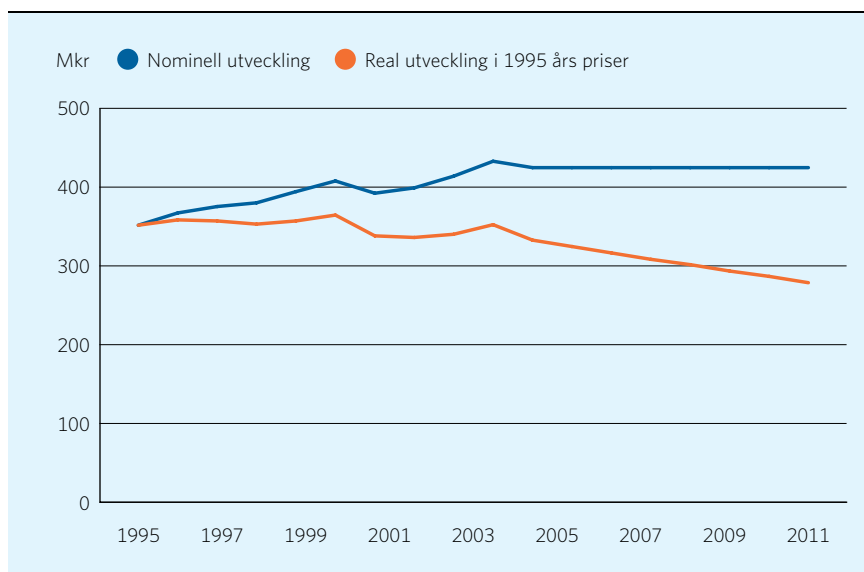
Förbundsavgiftens utveckling 1995–2012

Som framgår av diagrammet på nästa sida har förbundsavgiften varit oförändrad sedan bildandet av det gemensamma förbundskansliet år 2005. Förbundet har hanterat de minskade intäkterna genom sin starka ekonomiska ställning samt genom effektiviseringar i samband med sammanläggningen av de två tidigare förbunden. För år 2012 hanteras detta framför allt genom besparingar internt inom SKL.

Intäkterna från förbundsavgiften har alltså reellt sjunkit under de senaste åren. Om förbundsavgiften i stället hade vuxit i takt med kostnadsutvecklingen från år 2004 och framåt, skulle den år 2012 vara ca 505 mkr, dvs. ca 80 mkr högre. I praktiken har alltså förbundsavgiften sjunkit med ca 17 procent sedan 2005.

I praktiken har alltså förbundsavgiften sjunkit med ca 17 procent sedan 2005.

FIGUR 1. Förbundsavgiftens utveckling för SKL (inkl. SK och Lf) åren 1995–2012, framgår av nedanstående diagram.



Intäkter - externfinansierade projekt

Den totala volymen för externfinansierade projekt som helhet ökar dock under 2012.

Från 2012 kommer endast de medel som SKL förfogar över att redovisas i budgeten. De medel som förbundet förmedlar (till sina medlemmar) kommer inte att redovisas i omsättningen. Jämfört med budget 2011 får vi därför en lägre omsättning för externfinansierade projekt, då det tidigare inte varit lika tydligt uppdelat. Den totala volymen för externfinansierade projekt som helhet ökar dock under 2012. Förbundets största projekt i förhållande till totala medel under 2012 är CeHis (320 mkr), Insatser till äldre (301 mkr) och Överenskommelse om kvalitetsregister (260 mkr). Under 2012 kommer uppskattningsvis drygt 700 mkr att fördelas via SKL till medlemmarna. Dessa 700 mkr ingår inte i ovanstående budget utan hanteras i balansräkningen.

Av de 489 mkr som SKL förfogar över - och alltså ingår i budgeten - går drygt 75 procent, dvs. ca 370 mkr, direkt till köp av konsulttjänster.

Intäkter – finansförvaltning

2011 års finansiella intäkter består till större delen, ca 10 mkr, av intjänade räntor på förbundets insatta medel i internbanken som sköts av SKL Kapitalförvaltning AB. Kapitalbolagets egen avkastning blir sannolikt negativ under 2011, beroende på oron på finansmarknaderna med lägre värderingar av bolagets finansiella tillgångar som följd.

Även SKL Pensionsstiftelse har vidgått lägre värderingar på sina finansiella tillgångar under 2011, samtidigt som SKL:s pensionsåtaganden som tryggs i stiftelsen fortsätter att öka. Planerad gottgörelse kan dock fortfarande utges till förbundet, på grund av en viss överkonsolidering från tidigare år.

Kostnader

På kostnadssidan märks en förändring under politisk organisation som får lägre kostnader då kostnaderna för kongressen ingår 2011 men inte 2012. Kansliorganisationen kompenseras för generella kostnadsökningar, om än inte fullt ut för löneökningar, vilket ger en kostnadsbesparing i praktiken, och får också ökat utrymme genom ökade sålda tjänster.

Omfattningen för externfinansierade projekt minskas jämfört med budget 2011, men precis som på intäktssidan är detta kopplat till förändringen i redovisningsprincip. De externfinansierade projekten är fullt ut finansierade via intäkter och belastar alltså inte förbundsavgiften.

Uppföljning och utvärdering

Kongressens uppdrag till styrelsen i form av de fyraåriga inriktningsmålen samt övriga uppdrag följs upp med en fördjupning efter två år. En slutlig avrapportering om samtliga inriktningsmål och övriga uppdrag görs till 2015 års ordinarie kongress.

Styrelsens och VD:s löpande uppföljning i övrigt sker varje tertiäl. Särskilda tertiälrapporter tas fram som ger en samlad bild av förbundets alla verksamheter utifrån verksamhetsplan, ekonomi, personal, finansförvaltning, pensionsstiftelse samt företagsverksamhet.

Förbundets ekonomi följs dessutom löpande genom månadsrapporter till VD, ledningsgrupp och samtliga chefer.

Övrig verksamhet som bedrivs inom kansliet planeras och följs upp inom respektive avdelning.

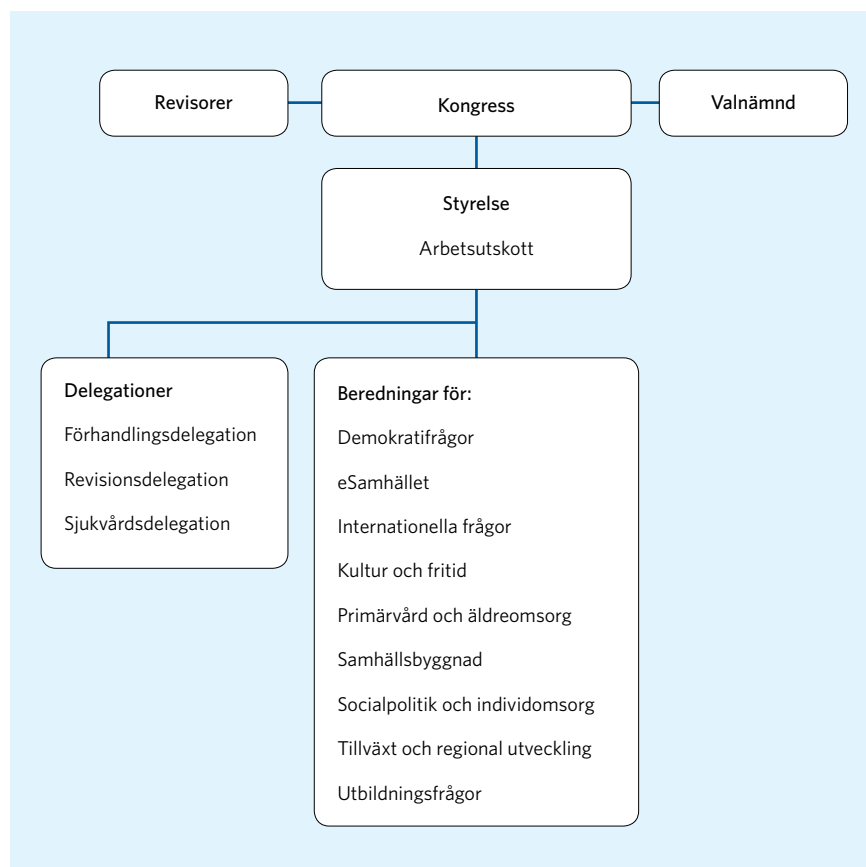
Ovan nämnda uppföljning, tillsammans med ytterligare kontrollmoment för uppföljning av verksamheten, framgår av en särskild internkontrollplan beslutad av styrelsen.

Därtill kan nämnas att förbundet återkommande gör undersökningar riktade mot medlemmarna för att stämma av deras uppfattningar kring förbundets prioriteringar, arbetssätt och resultat. Dessutom genomförs återkommande medarbetarundersökningar liksom externt riktade känne-
domsundersökningar.



Politisk organisation

Förbundet är en politiskt styrd organisation. Nedan framgår den politiska organisationen för mandatperioden 2012–2016.



Kongressen är förbundets högsta beslutande organ. Medlemmarna utövar sin beslutanderätt vid kongressen. Till kongressen finns knutet revisorer och en valnämnd.

Styrelsen leder förbundets verksamhet samt svarar för förbundets organisation och förvaltningen av förbundets angelägenheter. Till sitt stöd har den arbetsutskott, delegationer och beredningar.

Arbetsutskottet har viss delegerad beslutsrätt från styrelsen och bereder frågor om till exempel självstyrelse, ekonomi och styrning, upphandling och konkurrens samt allmänjuridiska frågor. Utskottet har också en strategisk roll i det internationella arbetet.

Förhandlingsdelegationen bereder övergripande arbetsgivarpolitiska frågor, kollektivavtalsfrågor och frågor om arbetsmiljö. Delegationen har viss delegerad beslutsrätt från styrelsen.

Revisionsdelegationen beslutar om god revisionsred i kommunal verksamhet. Delegationen är därtill samrådsorgan i intressebevakning samt utveckling och service på revisionsområdet.

Sjukvårdsdelegationen bereder övergripande hälso- och sjukvårdsfrågor inklusive läkemedelsfrågor, högspecialiserad vård samt tandvårdsfrågor och har viss delegerad beslutsrätt från styrelsen.

Beredningen för demokratifrågor bereder frågor som rör relationen mellan medborgare och förtroendevalda. I detta ingår demokratiutvecklingsfrågor och arbetet med att motverka utanförskap och öka människors delaktighet.

Beredningen för eSamhället bereder e-samhällesfrågor av strategisk natur och följer och bevakar fortlöpande utvecklingen av e-förvaltning och e-tjänster inom sektorn. I uppdraget ingår bland annat frågor om e-legitimation, Digitala agendan, e-styrning, integritet, säkerhet, e-inkludering, grön IT samt frågeställningar rörande juridiska och tekniska förutsättningar för utveckling av e-samhället.

Beredningen för internationella frågor bereder vid sidan av arbetsutskottet sektorsövergripande internationella och EU-relaterade frågor. I detta ingår bland annat att stödja medlemmarnas internationella engagemang samt att stödja övriga beredningar.

Beredningen för kultur och fritid bereder frågor om kultur och idrott, folkbildning, kulturmiljö, fritid och föreningsliv samt vissa barn- och ungdomsfrågor.

Beredningen för primärvård och äldreomsorg bereder vård- och omsorgsfrågor med särskilt fokus på hela vårdkedjan och samverkan mellan olika aktörer. I uppdraget ligger också handikappfrågor och psykisk ohälsa. Beredningen ska särskilt uppmärksamma samverkan mellan kommuner, landsting och regioner samt förebyggande insatser.

Beredningen för samhällsbyggnad bereder frågor om hållbar utveckling. I uppdraget ingår bland annat klimat och energi, planering och byggande, miljö och hälsa, bostadsförsörjning, kommunal infrastruktur och kommunalteknik, trygghet och säkerhet samt fastigheter och lokalförsörjning.

Beredningen för socialpolitik och individomsorg bereder frågor som rör socialpolitik och individomsorg samt andra närliggande frågor som exempelvis missbrukarvård och psykiatrirfrågor.

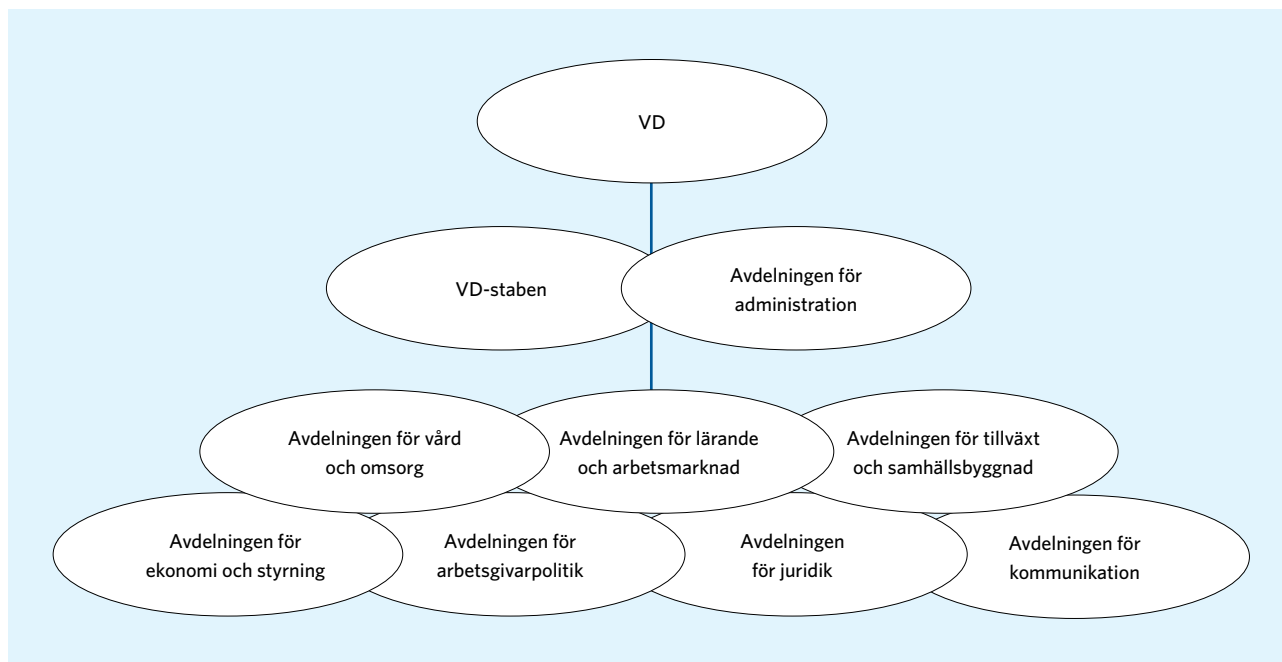
Beredningen för tillväxt och regional utveckling bereder frågor om tillväxt och regional utveckling. I uppdraget ingår arbetsmarknad och integration. Frågor om komvux, högskola samt besöksnäring och turism ingår också, liksom infrastruktur och transportpolitik.

Beredningen för utbildningsfrågor bereder frågor med anknytning till förskolan, grundskolan och gymnasieskolan.



Kansliorganisation

Förbundets kansli leds av VD. Kansliorganisationen består av åtta avdelningar och en stabsenhet.



Avdelningen för vård och omsorg arbetar med frågor om hälso- och sjukvård, individ- och familjeomsorg samt äldreomsorg. Uppgifterna inkluderar också folkhälsa samt jämställdhetsfrågor.

Avdelningen för lärande och arbetsmarknad arbetar med frågor om arbetsmarknad och sysselsättning, försörjningsstöd, integration samt förskola och skola.

Avdelningen för tillväxt och samhällsbyggnad arbetar med frågor om tillväxt, lokal och regional utveckling, infrastruktur och trafik, IT, miljö och energi, trygghet och säkerhet, planering och byggande samt kultur och fritid.

Avdelningen för ekonomi och styrning arbetar med frågor om demokrati och självstyrelse, ekonomi och analys, styrning inklusive revision samt statistik och nyckeltal.

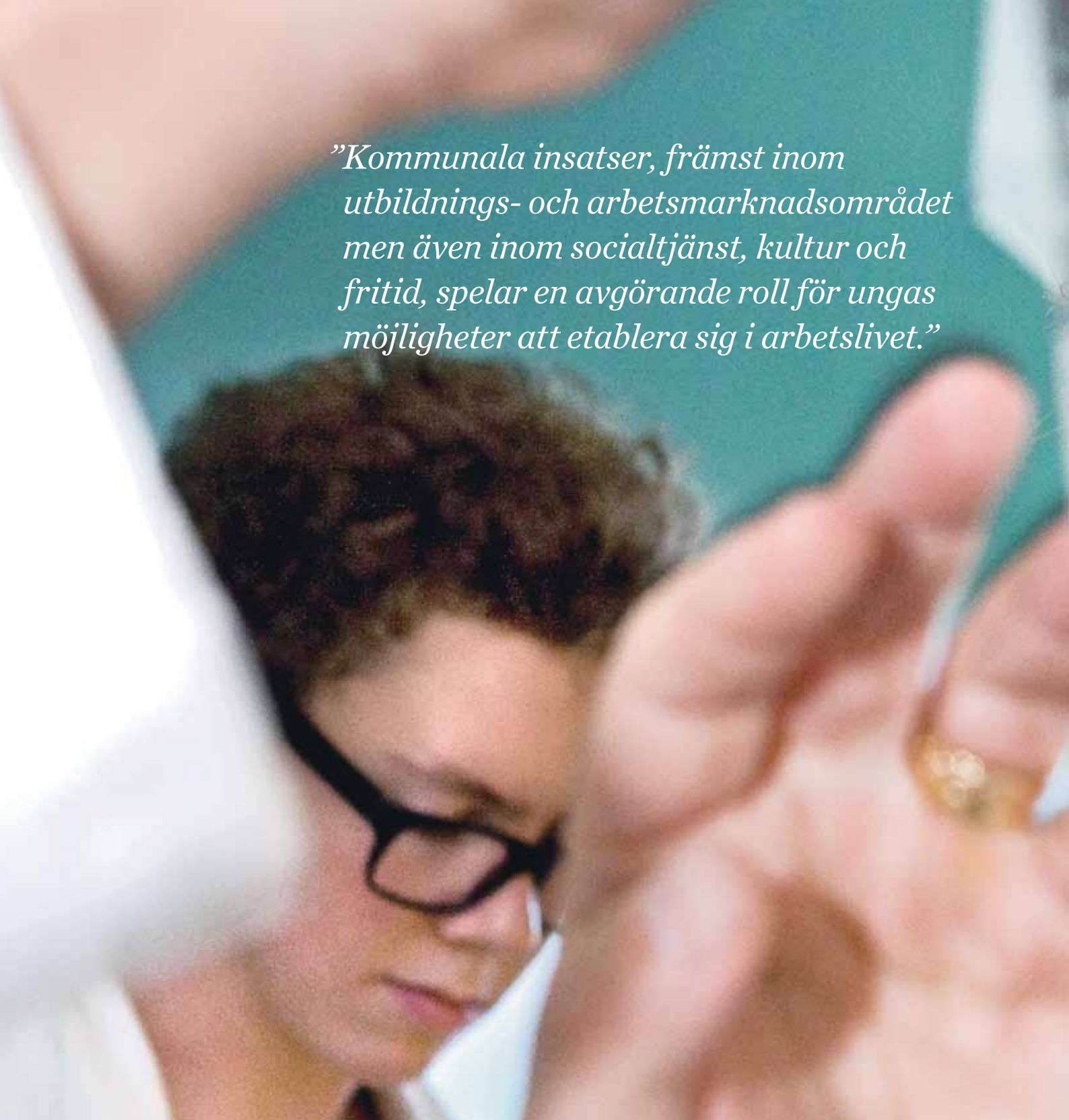
Avdelningen för arbetsgivarpolitik arbetar med frågor om kollektivavtal, löner, pensioner och försäkringar, arbetsrätt, arbetsmiljö och hälsa samt ledarskap, personal- och kompetensförsörjning. Avdelningen är kansli åt arbetsgivarförbundet Pacta.

Avdelningen för juridik arbetar med kommunalrätt, civilrätt och skatterättsliga frågor och bistår medlemmarna och andra enheter inom förbundet med juridisk kompetens.

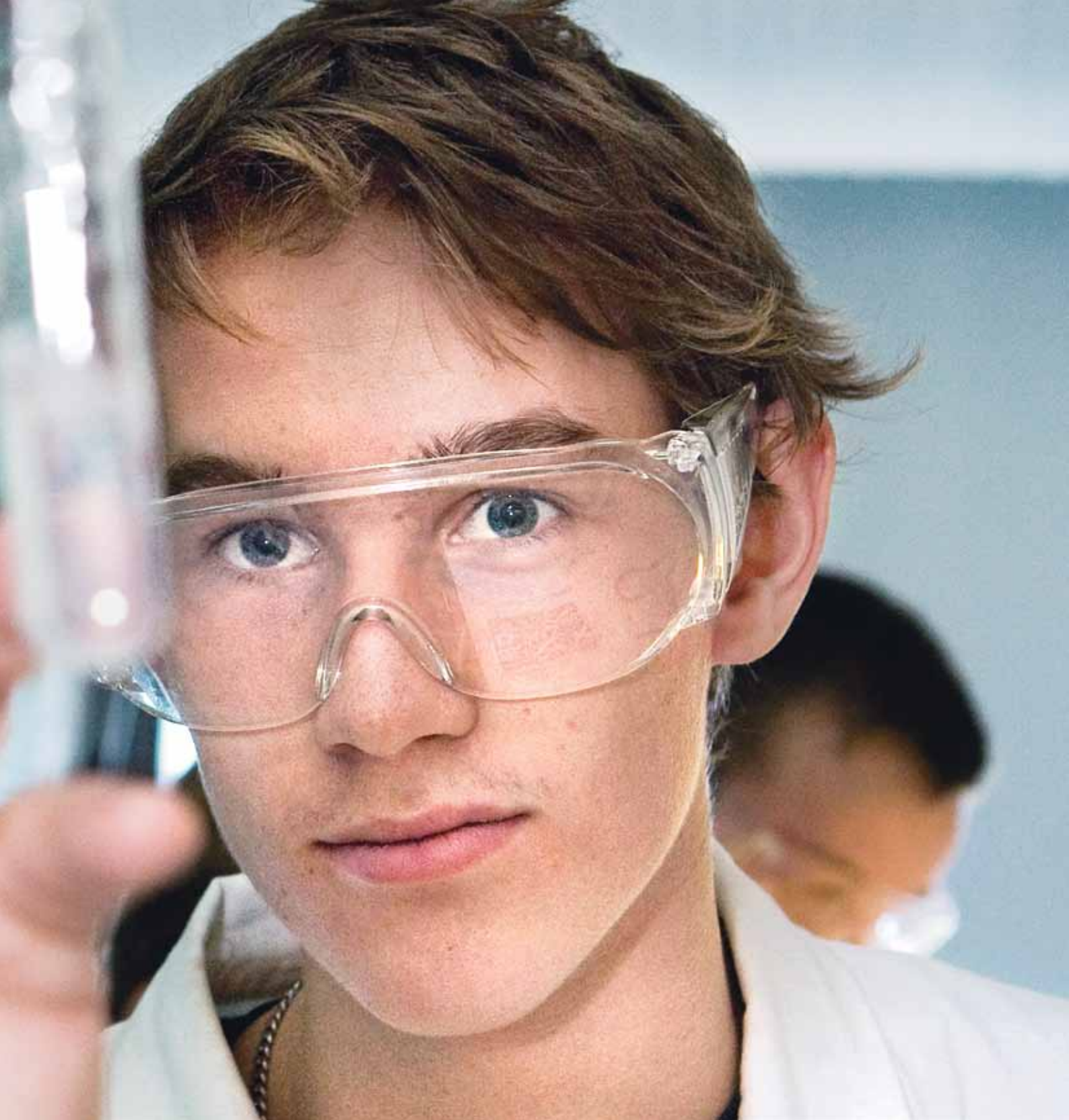
Avdelningen för kommunikation arbetar med information, kommunikation, opinionsbildning, media, förbundet som mötesplats och arena, medlemsdialog och omvärldsbevakning.

Avdelningen för administration arbetar med frågor om övergripande styrning, uppföljning och utvärdering samt med intern ekonomi, finans, personaladministration, IT, administrativt stöd till förbundets politiska ledning och förtroendevalda samt med internationella frågor.

VD-staben arbetar med stöd till VD och ledningsgrupp.

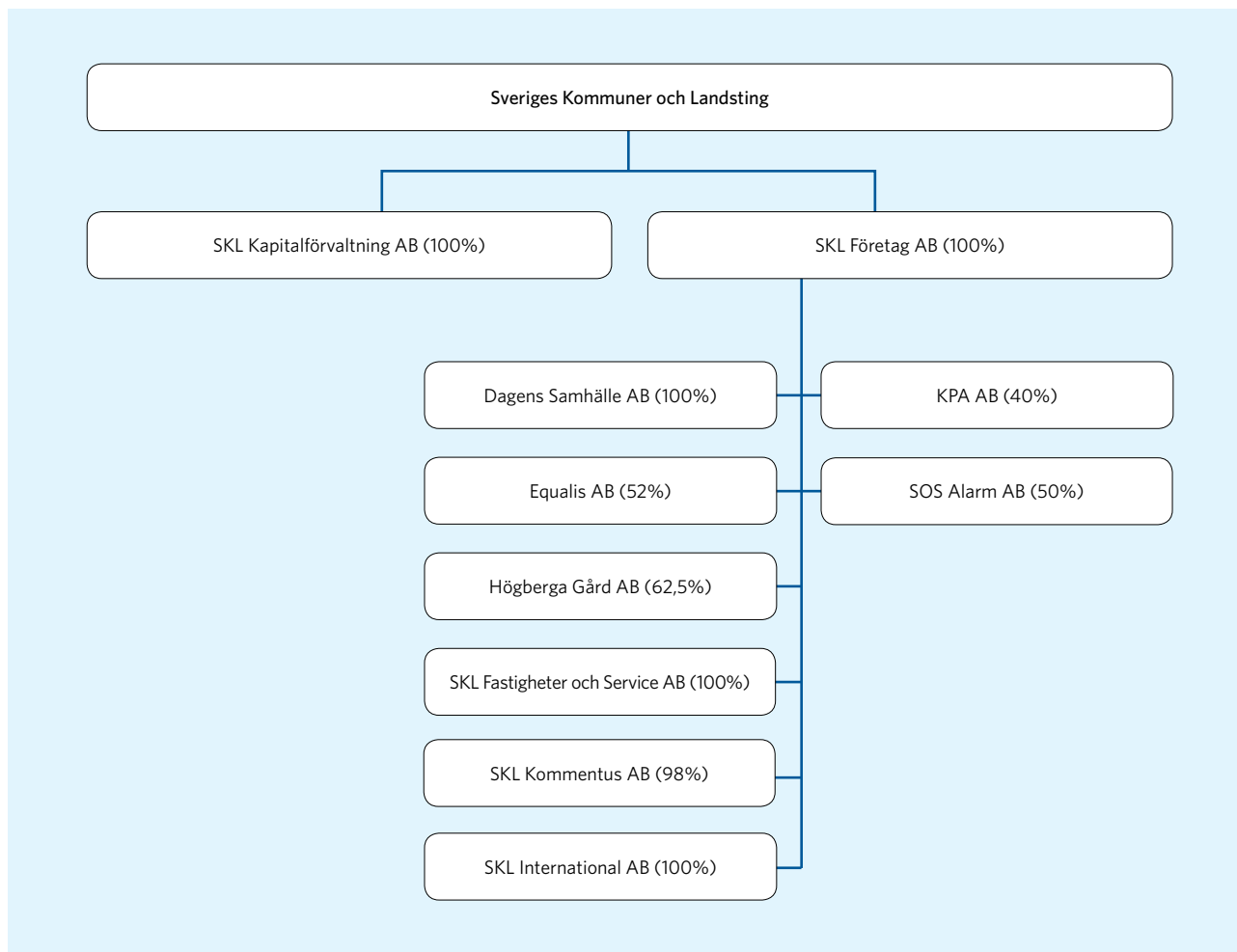
A young person with curly brown hair and black-rimmed glasses is looking down. In the foreground, a hand is holding a gold ring. The background is a teal-colored surface.

”Kommunala insatser, främst inom utbildnings- och arbetsmarknadsområdet men även inom socialtjänst, kultur och fritid, spelar en avgörande roll för ungas möjligheter att etablera sig i arbetslivet.”



Koncernen

– förbundets företag



Ägare och styrelse

Sveriges Kommuner och Landsting äger samtliga aktier i SKL Företag AB.

SKL Företag AB är moderbolag för ett antal dotter- och intresseföretag i SKL Företag – koncernen. I figuren på föregående sida anges ägarandelar inom parentes.

SKL Företag – koncernens budgeterade omsättning år 2012 uppgår till 754 miljoner kronor. Koncernens budgeterade resultat efter finansiella poster för 2012 uppgår till ca 42,2 miljoner kronor.

Bolagen inom koncernen ska verka för uppfyllelse av de mål som anges i uppdrag från kongressen samt i verksamhetsplanen för SKL. Styrelse i SKL Företag AB är arbetsutskottets ledamöter i SKL samt två arbetstagarledamöter. VD för SKL är också VD i SKL Företag AB.

SKL Företag AB

Moderbolaget ska äga företag med uppgift att på affärsmässiga grunder bidra till att tillgodose kommunernas, landstingens, regionernas och deras bolags behov av varor och tjänster samt stödja och samordna dessa företags verksamheter.

Koncernen – en kort beskrivning av bolagen

Dagens Samhälle AB ger ut tidningen och webbtidningen Dagens Samhälle samt driver en debattwebb.

Equalis AB arbetar med att öka patientsäkerheten genom kvalitetssäkring och kvalitetsutveckling inom laboratoriemedicin.

Högberga Gård AB driver en anläggning för kurs- och konferensverksamhet.

SKL Fastigheter och Service AB med dotterbolag bedriver serviceverksamhet samt äger och förvaltar tre fastigheter, främst för SKL:s behov.

SKL Kommentus AB är moderbolag för verksamhet inom områdena Upphandling och Verksamhetsstöd. Kunderna finns inom den kommunala och landstingskommunala sektorn. Samordnad upphandling görs bland annat inom områdena energi, fordon, finansiering, varor och tjänster samt IT. Den samordnade upphandlingsverksamheten bedrivs i egen juridisk person i form av Inköpscentral, SKL Kommentus Inköpscentral AB. Upphandlingsrådgivning och utbildning bedrivs i dotterbolaget AffärsConcept AB. Verksamhetsstöd inklusive förlagsverksamhet omfattar produkter som till exempel elektroniska blanketter, Info Bank, böcker och avtal. Verksamheten bedrivs i dotterbolaget SKL Kommentus Media AB.

SKL International AB bedriver å förbundets vägnar internationella utvecklingsprojekt. Sida är den huvudsakliga uppdragsgivaren och finansiären.

KPA AB med dotterbolag arbetar med försäkringar, kapitalförvaltning och pensionsadministration åt kommuner, landsting och regioner samt bolag inom kommunsektorn.

SOS Alarm Sverige AB med dotterbolag svarar bland annat för SOS-tjänsten i Sverige genom att ta emot och förmedla larm på nödnumret 112.

SKL Kapitalförvaltning AB

Kapitalbolaget förvaltar egna medel och fungerar även som internbank för SKL-koncernen. Efter att ha delat ut 1,0 mdr kr till förbundets medlemmar under 2010 förvaltar bolaget numera ett kapital på drygt 1,6 mdr kr.

Av kapitalet är cirka 0,9 mdr kr inlånat från förbundet och övriga dotterbolag. Kapitalet placeras huvudsakligen i räntebärande instrument i enlighet med förbundets och bolagets planeringspolicy. Avkastningsmålet är minst 4,5 procent i genomsnittlig avkastning under en tioårsperiod.

Definitioner

Verksamhetsidé

Verksamhetsidén är grunden för vårt uppdrag och svarar på frågan *Varför finns vi?*

Kännetecken

Med kännetecken anger vi hur vi vill att förbundet ska uppfattas i några viktiga avseenden. De anger egenskaper, förhållningssätt eller kvaliteter hos förbundet och dess verksamhet. Kännetecknen svarar på frågan *Hur vill vi uppfattas av medlemmarna och omvärlden?*

Verksamhetens inriktning

Verksamhetens inriktning anges i kongressens inriktningsdokument för perioden 2012–2016. Verksamhetens inriktning beskriver frågor som är av stor betydelse för våra medlemmar och där SKL kan spela en roll i att stödja medlemmarna. Verksamhetens inriktning svarar på frågan *Vad ska SKL arbeta med under mandatperioden?*

Inriktningsmål

Inriktningsmål är mål på flera års sikt. Dessa är beslutade av kongressen i det inriktningsdokument som anger vad förbundet ska uppnå under kongressperioden. Det ska vara möjligt att bedöma när inriktningsmålen är uppnådda, men dessa behöver inte vara mätbara. Inriktningsmål anger normalt ett önskvärt tillstånd hos medlemmarna och svarar på frågan *Vad vill vi uppnå på sikt?*

Perspektiv


Med perspektiv anger vi viktiga aspekter som ska genomsyra vår verksamhet såväl för de prioriterade frågorna som för annan verksamhet inom vår organisation och ska svara på frågan *Vilka perspektiv ska genomsyra vår verksamhet?*

Årets prioriteringar

Som en fördjupning och konkretisering till det av kongressen beslutade inriktningsdokumentet pekar styrelsen ut frågor som är särskilt viktiga att följa under året. Dessa beskrivs med hjälp av årliga målsättningar i form av indikatorer. Årets prioriteringar svarar på frågan *Vad ska styrelse och VD särskilt följa under året?*

Indikatorer

Indikatorer är ettåriga mål och ska vara eftersträvansvärda, realistiska och mätbara samt normalt beskriva ett tillstånd som förbundet vill uppnå. Indikatorerna ska spegla det som är centralt för styrelsen att följa i den prioriterade frågan. En indikator kan spegla ett tillstånd och svarar därmed på frågan *Vad vill vi uppnå under året?*



Reservation från (S) angående
årets prioriteringar framgår av
styrelseprotokoll 16 december 2011.
Se www.skl.se

Upplysningar om innehållet:
Louise Fernstedt, SKL
Tfn: 08-452 79 34
E-post: louise.fernstedt@skl.se

© Sveriges Kommuner och Landsting, 2012
ISBN: 978-91-7164-761-0

Foto omslag: Casper Hedberg
Foto inlaga: Thomas Carlgren (s. 3, 33, 35 och 42),
Casper Hedberg (s. 6, 15, 23 och 53), Sara Roxell (s. 9),
Pia Nordlander (s. 9, 27, 41 och 53), Matton (s. 11, 49),
Maria Rosenlöf (s. 17 och 56), Anna Molander (s. 21),
Joakim Bergström (s. 25 och 53), Thomas Henriksson
(s. 29, 31 och 37), Maskot (s. 39, 41), SKL (s. 42)
Produktion: ETC Kommunikation
Tryck: Ljungbergs, 2012

SKL är en medlemsorganisation för kommuner, landsting och regioner. Som arbetsgivar- och intresseorganisation driver vi deras frågor och erbjuder stöd och service.

Vi väcker frågor, agerar kraftfullt och bildar opinion.

Vårt uppdrag är att ge kommuner, landsting och regioner bättre förutsättningar för lokalt och regionalt självstyre. Målet är att utveckla välfärden.

Det är en fråga om demokrati.

Beställ eller ladda ner på www.skl.se/publikationer

ISBN 978-91-7164-761-0



**Sveriges
Kommuner
och Landsting**

Post: 118 82 Stockholm
Besök: Hornsgatan 20
Telefon: 08-452 70 00
www.skl.se